

1600-talsparken Karl XI stenar

Fornlämning RAÄ Östra Sallerup 5:1/ L1989:4041
Östra Sallerup socken, Hörby kommun, Skåne län
Förstudie 2023
Aja Guldåker



Titel: 1600-talsparken Karl XI stenar

Författare: Aja Guldåker

Kulturmiljörapport: 2023:10

Omslagsbild: Den lilla trädbevuxna ön i dammen i parkanläggningen *Karl XI stenar*, Östra Sallerup, Skåne. Fotograferad i december år 2020

Upphovsrätt: Där inget annat är angivet, enligt Creative Commons licens CC BY

Innehållsförteckning

Sammanfattning	1
Inledning	2
Frågeställningar	4
Kort om fornlämningsmiljön	5
Förstudie	7
Äldre noteringar	7
Tidigare insatser och sammanställningar	10
Renoverings- och dokumentationsinsatser	10
Kartor	22
Flygfoto	28
Höjddata	32
Möjliga kontakter	34
Framtida arkeologiska undersökningar	36
Besvarandet av frågeställningar	39
Administrativa och tekniska uppgifter	41
Referenser	42
Bilagor	44
Präster i Frosta kontrakt under skånska kriget	
Växtinventering av Lunds botaniska förening	
Karta över lönebostället Sallerup N:o 2. 1936	

Sammanfattning

- En förstudie har genomförts av Kulturen rörande en parkanläggning i Östra Sallerup, Hörby kommun, Skåne. Föreningen *Jöns Henrikssons minne* önskar utveckla parkanläggningen Karl XI stenar från 1600-talet. En förstudie med identifikation av inventeringsbehov har sammanställts. En ansökan om utvecklingsstöd till Region Skåne inlämnades av föreningen under år 2022. I ansökan framgick kortfattat projektets intention, som har sin utgångspunkt i föreningens vård av parken i anslutning till kyrkan i Östra Sallerup. Parken anlades av prästen Jöns Henriksson på 1600-talet och genom tidigare bidrag från Länsstyrelsen har parken gjorts tillgänglig med spänger och broar. Föreningen önskar hitta fördjupade svar både om parkens utformning och funktion och om Jöns Henriksson. Detta genom en förstudie om *var* och *hur* fortsatta undersökningar skall sättas in, vilket presenteras i aktuell rapport (Kulturens proj nr A_2022_0002).



Figur 1. Parken *Karl XI stenar* markerad med röd polygon, fornlämning RAÄ Östra Sallerup 5:1/ L1989:4041 i Östra Sallerup, Skåne. Position i Skåne som en liten infälld karta med en röd stjärna. Mot bakgrund av fastighetskartan © Lantmäteriet.

Inledning

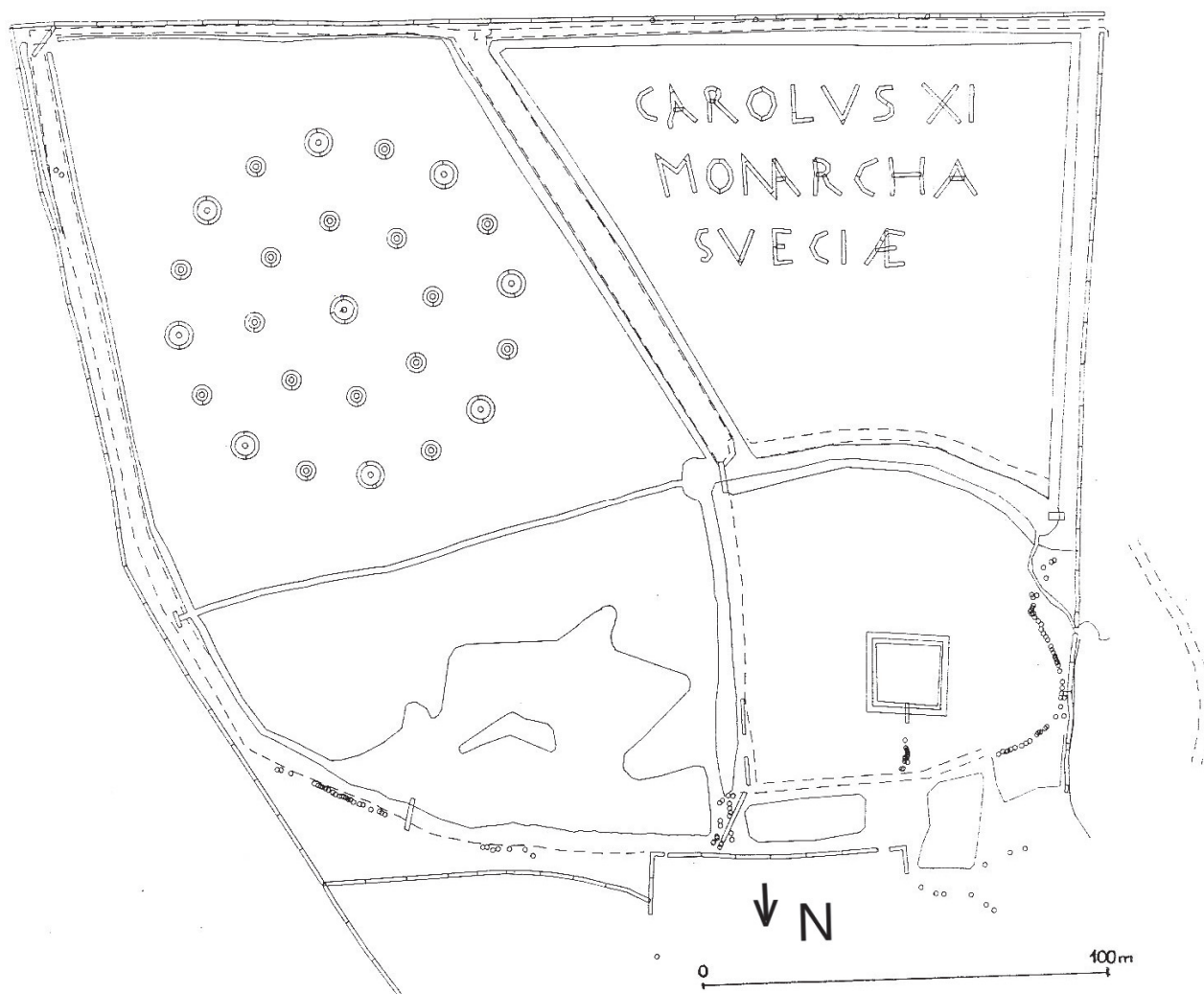
En förstudie har genomförts av Kulturen rörande en parkanläggning i Östra Sallerup, Hörby kommun, Skåne. Föreningen *Jöns Henrikssons minne* önskar att utveckla parkanläggningen Karl XI stenar från 1600-talet, med en förstudie för att identifiera inventeringsbehov. En ansökan om utvecklingsstöd inlämnades av föreningen till Region Skåne under år 2022. I ansökan framgick kortfattat projektets intention, som har sin utgångspunkt i föreningens vård av parken i anslutning till kyrkan i Östra Sallerup. Parken anlades av prästen Jöns Henriksson på 1600-talet och genom tidigare bidrag från Länsstyrelsen har parken gjorts tillgänglig med spänger och broar. Föreningen har en förhoppning om att finna fördjupade svar både om parkens utformning, funktion och om personen Jöns Henriksson. Detta genom en förstudie om *var* och *hur* fortsatta undersökningar skall sättas in, vilket presenteras i aktuell rapport (Kulturens proj nr A_2022_0002).

Ett önskemål var även att genomföra en inledande undersökning av ön som finns i parken. En ansökan om tillstånd för ingrepp i fornlämning lämnades av föreningen till Länsstyrelsen (2022-02-01), för att

Kulturen skulle kunna göra en ytinventering, en metalldetektering samt en punktvis undersökning för att om möjligen påträffa lämningar av det lusthus som skall ha funnits på ön (Lst dnr 431–3607–2022).

På länsstyrelsens uppmaning skickades en garant in där Kulturen försäkrade att undersökningen skulle hålla en kvalitetssäkrande nivå och att det var en forskningsgrävning. Även markägaren skulle insända sitt bifall till Länsstyrelsen för att ett tillstånd för en undersökning skulle kunna fattas, men bifallet inkom ej, varpå undersökningsmomentet utgick.

I föreningens ansökan till Region Skåne anges att ett syfte med förstudien är att få fram en handlingsplan för hur ytterligare kunskapsinhämtning kan göras, exempelvis hur frågor kan besvaras rörande parkens uppbyggnad och användning när den var i bruk under 16–1700-talet. Ett syfte är också att ringa in vilka delar av parken som behöver ytterligare inventering och insatser.



Figur 2. Skiss över ett uppmättningsarbete från år 1991, av parkanläggningen Karl XI stenar (Föreningen Jöns Henrikssons minne).

Frågeställningar

En fördjupad projektbeskrivning sammanställdes inför ansökan till Region Skåne och frågeställningar formulerades av föreningen *Jöns Henrikssons minne*. Inför ansökan genomförde Kulturen ett platsbesök i december år 2020, och därutöver har Teamsmöten med föreningen genomförts, liksom mailkorrespondens.

Följande frågor önskar föreningen att förstudien ska belysa:

- 1. Vad behöver vi göra för att få veta mer om hur kungahyllningen såg ut på Jöns tid.*
- 2. Hur kan vi undersöka perspektivgatan för att få reda på dess uppbyggd och funktion? Varför verkar det inte ha växt sly där?*
- 3. Hur ska undersökningar göras för att få svar på vad som odlades i parken på Jöns tid, både i Kompassens stensättning och i övrigt.*
- 4. Hur går vi tillväga för att i stensättningarna få veta om kolet är av nyare datum eller från 1600-talet?*
- 5. Hur skall man göra för att eventuellt identifiera rådsherrarnas namn bland de existerande stenarna norr om kungahyllningen?*
- 6. Hur kan man gå till väga om man vid Kulturhuset vill anlägga detaljer från parken som t.ex. att åskådliggöra en bokstav som den såg ut på 1680-talet, anlägga en planteringsbädd, finna material till att bygga pyramiderna?*
- 7. Hur får man en plan för att hitta fler dokument där man kan finna mer om Jöns Henriksson som person? T.ex. brev bevarade från brevväxling med tidigare studiekamrater, biskopen eller kolleger?*
- 8. Vilka äldre kartmaterial finns och kan dessa användas för rektifiering mot dagens situationsbild? Finns indikationer på äldre anläggningar genom studier av höjddata?*
- 9. Finns områden i parken som behöver ytterligare inventering/undersökning och i så fall vilken slags inriktning behövs? Detta steg förläggs i parken för att ringa in vilka områden som skall fokuseras på under kommande år.*

För att kunna besvara föreningens frågeställningar görs en översiktlig genomgång av den information som hittills har framkommit i samband med olika insatser. Inflikat efter respektive återberättad insats eller i slutet på respektive avsnitt ges ett förslag på fortsatta insatser.

Kort om fornlämningsmiljön

Parkanläggningen är belägen söder om Hörby kommuns samhälle i Skåne. Trakten präglas av odlingsjordar i slättlandskap på gränsen till ris- och skogsbygd. Norr om parken finns en kyrka från 1200-talet och placeringen är något förhöjd gentemot parken. Parken *Karl XI stenar* utgör en fornlämnning (L1989:4041 Park-/trädgårdsanläggning, RAÄ-nummer: Östra Sallerup 5:1).

Parken ligger inom ett riksintresse för Kulturmiljövården: *Östra Sallerup [M72] (Östra Sallerup sn)*
Motivering: Sockencentrum med karaktäristisk och välbevarade bebyggelse och märklig parkanläggning i småbrutet odlingslandskap med förhistorisk bosättningskontinuitet. Uttryck för riksintresset: Bronsåldershögen Klackabacken. Den högt belägna Östra Sallerups 1200-tals kyrka som under 1800-talet omgestaltats, gamla skolan i korsvirke, nya skolan i tegel från år 1900, prästgård och prästlöneboställe från 1900-talet, bostads- och gatehus, parken med Karl XI:s stenar med tillhörande dammar och kanalsystem från 1680-talet. I området ingår även: Radiomaster.¹

Under andra hälften av 1600-talet anlades parken, som idag kallas för *Karl XI stenar*, av kyrkoherden Jöns Henriksson. Han föddes år 1622 och växte upp vid Fredriksborgs slott på Själland. Vid slottsanläggningen finns idag fortfarande en renässansanläggning som även bör ha upplevts av Jöns Henriksson. Möjligen kan han ha varit son till trädgårdsmästaren Hendrik Hermansen vid Christian IV:s slott, Frederiksberg på Själland, men detta är inte verifierat. Då Jöns växte upp var renässansperioden på väg att övergå i barocken².

Trädgårdarna under renässansen hade ofta murar eller staket som avgränsade utrymmet. Det förekom ofta flera trädgårdar, som delades in i symmetriskt ordnade kvarter, där konstfulla mönster framställdes med hjälp av växter. Andra viktiga inslag var vegetation, promenadstråk och lusthus, liksom vatten. Holländska och tyska borgarträdgårdar utgjorde förebilder för de danska renässanssträdgårdarna, de var storleksmässigt små ofta kombinerat med en funktion som både prydnads- och nyttoträdgård.³ Barockens arkitektur influerades starkt av antikens arkitektur och viktiga karakteristika var att det skulle vara dramatiskt, rörelsefullt, tungt, pampigt och med många kontraster. Det skulle vara överväldigande och teatraliskt. Man ville, vilket är typiskt för epoken, bygga stora, imponerande byggnader för att inge respekt och visa sin makt. Husfasader var ofta böljande för att förstärka kontrasten mellan ljus och

¹ (Riksintressen för kulturmiljövården – Skåne län (M) [M_riksintressen.pdf \(raa.se\)](#) hämtat 2023-03-15). Enligt Ann-Sofie Haraldsson uppfördes kyrkan på 1100-talet, gamla skolan på 1850-talet och nya skolan på 1920-talet. Prästlönebostället bildades på 1850-talet.

² Renässansen (av franskans renaissance, "pånyttfödelse") var den period då medeltiden avslutades och antikens kulturarv sågs ha återuppväckts.

I Italien, varifrån renässansen utgick, varade den från 1300-talet till omkring år 1600. Den omfattar inte minst konst och litteratur som spreds med hjälp av boktryckarkonsten från sent 1400-tal. ([Renässansen – Wikipedia](#) hämtat 2023-03-15). Barocken är den epok eller stilriktning som främst inom konsten (måleri, skulptur, litteratur, arkitektur, musik) var dominerande i Europa från slutet av 1500-talet och in på 1700-talet. Inom bildkonst och arkitektur förekommer den under 1600-talet och en bit in på 1700-talet. Inom litteraturvetenskapen under slutet av 1500-talet till slutet av 1600-talet, beroende på land och den dominerande tendensen inom denna litteratur. Inom musikvetenskapen vanligtvis från sent 1500-tal till första hälften av 1700-talet. ([Barocken – Wikipedia](#) hämtat 2023-03-15)

³ Eriksson 2009:9

skugga, och man hade nästan alltid pelare och kolonner i fasaden och interiörerna. Svulstiga, buktande ovaler symboliserar också barocken.⁴

Statusen på trädgårdsanläggningen i Östra Sallerup då Jöns Henriksson avled år 1689 är oklar. Troligen var huvuddragen klarlagda med sina fyra kvarter som omgärdades av en kallmurad mur av natursten. I det sydvästra kvarteret anlades 9–10 m långa bokstäver formade med dubbla stenrader som tillsammans bildade texten *CAROLUS XI MONARCHA SVECIAE*. I det sydöstra kvarteret finns idag 25 stensättningar i form av en kompassros på en yta omfattande omkring 90 m i diameter. De har placerats i två koncentriskt cirkel kring en mittsten. I den inre cirkeln har alla stensättningarna en diameter om 4 m och i den yttre cirkeln är varannan 4 m och varannan 6 m. Diken och kanaler skilde kvarteren åt och en bred hårdgjord väg utgjorde huvudaxel centralt i nordvästlig orientering med kyrkan i norr. I det nordvästra kvarteret fanns fiskdammar, som omnämndes i Jordrevningsprotokollet för Färs och Frosta härader år 1670–71.⁵

⁴ [Barockarkitektur – Wikipedia](#) hämtad 2023-03-15.

⁵ Eriksson 2009:9

Förstudie

På föreningens hemsida finns både sammanställningar av tidigare undersökningar av olika slag på platsen, vidare litteraturhänvisningar samt flera presenterade åtgärdsplaner rörande parkens skötsel⁶. Det har alltså redan gjorts flera insatser för att sammanställa information och utöka kunskapen kring parkanläggningen. I detta kapitel görs ett försök att utifrån redan känd information upptäcka ytterligare luckor att fylla och att med konstruktiva förslag skapa en förutsättning för att fortsätta uppbyggnaden av kunskap. En blå understrykning indikerar funderingar att diskutera vidare kring, vilket följs upp löpande i tabeller.

Äldre noteringar

I samtliga tidigare rapporter har citat och hänvisningar till äldre noteringar gjorts. Bland annat har följande noteringar i kronologisk ordning förekommit:

År 1727 gjordes en notering att *Enghagen* gav 11 lass hö.⁷

År 1747, gjorde kyrkoherde J. W. Corvin i sin sockenbeskrivning följande beskrivning av prästgårdsparken: "Vid Prästegården är en äng hage, af Salig H:r Jöns Hendrikson *intept med steen gård, ungefär av 10 lass äng, fördelt i 4 kvarter med gropar: uti det sydvästra kvarteret, har han med sten med stora bokstäver af ungefär 3 alnars längd låtet upplägga följande ord: CAROLUS XI: MONARCHA SVECIÆ: Uti det sydostra kvarteret synes ännu 29 stycken små högar af sten upplagde, och uti hvar och en af dem säges hafva stått en sten-Pyramid, som han hade gifvet hvar och en sit namn av åtskilliga namnkunnoga hieltar, och sålunda laqade med hohl op uti spetsen, at när han velat förnöija sina gäster, skall han hafva haft derpå vemplar af åtskilliga färgor. Uti det norvästra kvarteret har han haft ett lusthus, med gropar omqifvet, som ännu synes, deröfver han haft en vindbrygga vid ingången, och deruti understundom diverterat sig, med fina gäster.*"⁸ Vidare beskrivs Klacks vång norr om byn, att JH har han på högsta backen låtet upphäffa en stor hög av sten och jord, såsom en stor ättehög, hvar på han ock skall hafva haft et lust huus af annan invention, hvar af icke vidare synes något teckn. På denna hög kan man uti klart väder se ganska vidt omkring sig; isynnerhet västerut långt öfver Höör. Vidare skriver Corvin att byn Sallerup ligger högt och att höjden gränsar till mycket sumpig, kall och fuktig mark, men utan källa närmare än Västerstad. Överflödigt vatten förekom under höst och vår, samt stor vattenbrist efter kalla vintrar och torra somrar. Åkerjorden anges ha brukats med handplog av ett par dragare. Den var mycket stenig och bestod av sur svart mylla, dels ör och grutmylla som varannat år behövde gödslas. Ängen bestod dels av *sid sur staggvall med måsa, dels hårvall, som med buskar och steen besvärad.*⁹

⁶ [Föreningen Jöns Henrikssons minne \(hembygd.se\)](http://Föreningen.Jöns.Henrikssons.minne(hembygd.se))

⁷ Landsarkivet i Lund: Frosta Kontrakts Prostarkiv 1502–1799. FIV:1. Afskrifter af Frosta Härads Ecclesiastique Handlingar af Magister Abraham Rönbeck, s. 159 ff om Östra Sallerup.

⁸ Carlquist 1920. Sockenbeskrifningar Från Frosta Härad. Författade av häradets präster åren 1746–1747.

⁹ Carlquist 1920. Sockenbeskrifningar Från Frosta Härad. Författade av häradets präster åren 1746–1747.

I ett syneprotokoll över prästgården från år 1758 nämns under "Fiske Watn" att något sådant "är denne Prästegård icke tillhörig utom trenne på Södra sidan om Prästegården innom wånge stängsel belägne, men till största delen igen wuxne dammar hwaruti fins få eller inga Caruser".¹⁰ Ruddammarna var delvis igenvuxna på mitten av 1700-talet. Under rubriken Trägård står i samma syneprotokoll att läsa: Finns warde på Södra sidan om Prästegårde inhägnad ock till Fyra smärre qwarter inrymmande likwäl inga fruktbarande trån, än endast någre krusbärs- och winbärs buskar och nyttjas i öfrigt endast till kiökssaker, dock skall denne hage af framl. Herr Probsten Palm warde med kostnad förbättrad ock iständsatt/.../. Under rubriken Humblegård står följande: har wäl företrädarne på Prästegården sökt anlägga, men som sidlänte jordmänen derwid warit hinderlig har nu slik förnödenhet icke blifvit Prästegården tillydande.

REFLEKTIONER:
År 1747 var parken redan inhägnad med sten enligt Corvin.
Fyra kvarter fanns med omgivande diken
i SV kvarteret fanns ett monogram med bokstäver
i SÖ kvarteret 29 stycken små högar af sten upplagde, och uti hvar och en af dem säges hafva stått en sten-Pyramid. Betyder det att stenhögarna som finns kvar endast är basen och att det tidigare funnits ytterligare påbyggnader (pyramider)?
Antalet högar anges till 29 stycken
I NV ett lusthus omgivet av djupa diken. Ett lusthus kan vara både en byggnad och ett med häckar eller växtlighet inramat utrymme. Fanns det ingen damm utan endast ett dike runt ön inledningsvis?
Enligt Corvin (1747) är det Jöns Henriksson (JH) som låtit uppföra Klacks backe av jord och sten. Ett lusthus fanns af annan invention, vad kan han ha menat med det? ¹¹ Kan det ha varit en bronsåldershöj som byggdes på?
En vindbrygga vid ingången. Ingången till trädgården? Hur kan vindbryggan ha varit konstruerad?

År 1830 skrev dåvarande präst i församlingen, J. Bergman, att *Hela Ängen eller Parken har varit indelt i 4 kvarter medelst mindre vallar och gropar och äro ännu be vuxne med allehanda löftrån af Björk, Ahl, Ek, Bok, Ask och Asp. Fyra Fisk eller Rud dammar finnas, men äro nu till det mästa igenvuxne, utom en, som under det svåra torkåret 1826, blef uppränsad. Folksäggen omtalar att Pastor Jöns Hindrichsson haft ett Qvarn-verk, som drefs genom konstig Mechanik af desse Dammars vatten.* Vidare omnämner Bergman att gråstenstexten CAROLUS. XI. MONARCHA SVESIÆ fortfarande ligger orubbad, men att Råds-Herrarnas Namn. som på lika sätt varit anbragte. äro nu aldeles förstörde.¹²

REFLEKTIONER:
Rådsherrarnas namn ska ha varit anbragda på samma sätt som kungamonogrammet. Kan det ha varit initialer? Hur många rådsherrar kan det ha varit och vilka var de?
En mindre kompass på gårdsplanen kan ha funnits. Bergman skall år 1830 ha skrivit, enligt föreningen: <i>Inpå själva Prästgården, och mitt för dörrarne, är av mera nämnde Pastor anlagt ett kompass indelt efter vanligheten i 32 avdelningar. Kompasset är anlagt av större och mindre stenar, och ligger ännu orubbat.</i> Kan det finnas kvar spår efter anläggningen?

¹⁰ Frost 1996.

¹¹ Carlquist 1920. Sockenbeskrifningar Från Frosta Härad. Författade av häradets präster åren 1746–1747.

¹² Landsarkivet i Lund: Lunds Domkapitels arkiv. Förteckning på de inom Östra Sallerup och Långaröds Socknars befintliga Märkvärdigheter. J. Bergman 26 augusti 1830.

År 1856. Lunds Stifts herdaminne, efter mestadels otryckta källor utarbetadt af S. Cawallin. På sida 1 en förteckning på vilka prostar som verkade i Frost härad från år 1417–1847. På sidan 2 lite kort om *Kyrkoherdar i Östra Sallerup och Långaröd*. Punkt nr 7 handlar om Jöns Henriksson. De första åren av hans pastortid var ekonomiskt svåra och fattiga. År 1651 begärde han befrielse från skatt på grund av fattigdom. Djuren dog och möss och råttor åt upp säden. *H:r Jöns skall sedemera hafwa fått sin prestgårds egor utwidgade på följande sätt. Då konungen bewiljat honom ett så stort jordstnde, att han derpå kunde skrifwa konungens och riksrådens namn, uppmurade han af stora stenar dessa namn med så ofantliga bokstäver att 10 á 12 tunnland areal därmed inhägnades. Huruwida denna berättelse i allo är sannfärdig, är owist, men säkert är att h:r Jöns på en mark nära prestgården byggt Carl XI:s och Riksrådens namn med bokstäfwer stora som hus. Wid prestgården anlade han äfwen en park med alléer, dammar och kanaler, samt utmärkte qenom stensättningen på gården alla kompassens wäderstreck.*

REFLEKTIONER:

Stensättning på gården, kan det ha funnits ytterligare en stensättning på prästgården?

År 1871/72. Utdrag ur M. Stolpes fältdagbok från 1871/1872, Bladet Öfvedskloster SGU Aa 86, tryckt 1881: 12, 26 augusti 1871 eller 1872.

Söder om Östra Sallerups kyrka är en lund rik på minnesmärken. I södra och sydöstra delen finns omkring 20 runda stensättningar, i sydvästra delen har en präst Jönsson på Karl den elftes tid lag ned klampsten bokstafven omkring 27 fot i längd samt med troligen årtalet fast än stenarna är rubbade hit och dit. NÖ nära kyrkan är ättehögen omkring 13 fot hög. Röd järngnejs går i dagen åt Ö. Åt S mot vägen en liten mosse – torfven ända till 4 fot djup (1 fot = 0,29690 meter).

REFLEKTIONER:

Mängduppgiften på antal hölass som bärgades under 1700-talet går att ställa i relation till en yta om man blandar källmaterial med hjälp av senare kartmaterial. Fuktäng/sidvall (fuktig om fötterna) eller hårdvall (torr). Hur många djur kunde livnära sig på höet (Gårdsfogden 1929)? Nyttan med informationen är att det ger en uppfattning om hur stor yta som fanns tillgänglig för höproduktion och den ger även en fingervisning om storleken på djurbesättningen

Det finns många återberättelser av iakttagelser som gjorts. Det vore bra att gå tillbaka till ursprungskällan för att skapa en uppfattning om vilken information som har angetts. Det finns alltid utrymme för feltolkningar eller något som har förbisetts. Exempelvis: vissa källor anger 29 stycken små högar med upplagd sten, men i nutid anges oftast 25 högar. Hur många finns idag och kan fyra högar ha förbisetts?

Kvarnverkets placering finns inte omnämnt. En utvärdering av möjlig placering och kopplingar mellan dammarna skulle behöva göras. En studie av dåtidens teknik rörande kvarnverk och skötsel av fiskdammar är nödvändigt.

Vilka kan ha varit rådsherrar vid tidpunkten? Hur många namn kan det röra sig om och var det initialerna eller fullständiga namn som kan ha använts och i så fall hur mycket plats behövdes för att skapa namnen?

10–12 tunnland motsvarar 40468,54 – 48562,20 m², vilket stämmer väl överens med de fyra kvarterens yta

REFLEKTIONER:

Tidigare citerade källor att gå tillbaka till, samt ytterligare möjliga källor:

År 1658 blev Skåne svenskt och kort därpå upprättades det *Svenska antikvitetskollegiet*. Gunnar Carlquist (1920:166) hänvisar till en kunglig uppmaning som därefter kom att kyrkoherdar ska *"efftersökia och upspana alla antiquiteter..., effterspöria ...traditioner och sagor* osv. Ett bidrag kom från biskop Peder Winstrup år 1668 som skall finnas bevarat i Kungliga biblioteket. Ett annat bidrag kom 25 år senare (1693) i form av en insamling gjord av Anders Stobæus. Han skickade ut frågeformulär och ville ha underrättelse om de respektive socknarnas natur- och bebyggingsförhållanden, om jordmån och gårdar, liksom om eventuella antikviteter.

Ärkebiskopen Jakob Benzelius beskrivningar från år 1729 rörande lokalhistoria i socknar kan innehålla värdefulla uppgifter, avskrifter återfinns i Collectio Rönbeckiana i Lunds universitetsbibliotek.

På 1740-talet och flera decennier framåt undersökte Sven Lagerbring med lärjungar flera sydsvenska häradur ur arkeologisk och historisk synvinkel. *Monumenta scanensia*: viktiga källskrifter till Skånes äldre historia. Kan även finnas insamlat material av en lärjunge vid namn Hornell (1920:167 f)

Östra Sallerup finns omnämnt i Collectio Rönbeckiana XIII:1-3 (1:121R, 124V, 125R, 2:228, 263) i Lunds universitetsbibliotek.

På sidan 100 omnämns Östra Sallerups by. Gillberg, Johan Lorents. 1765. Historisk, Oeconomisk och Geographisk Beskrifning Öfwer Malmöhus Låhn uti Hertigdömmet Skåne. Faksimilupplaga 1980, Walter Ekstrand Bokförlag, Lund.

Landsarkivet i Lund: Frosta Kontrakts Prostarkiv 1502–1799. FIV:1. Afskrifter af Frosta Härads Ecclesiastique Handlingar af Magister Abraham Rönbeck, s. 159 ff om Östra Sallerup

Landsarkivet i Lund: Lunds Domkapitels arkiv. Förteckning på de inom Östra Sallerup och Långaröds Socknars befintlige Märkvärdigheter. J. Bergman 26 augusti 1830

Severin Cawallin. 1856. Lunds stifts Herdaminne där legenden om hur Jöns Henriksson kom över marken berättades. I skriften finns även information om andra samtida kyrkoherdar och prostar. Det kan vara värt att läsa igenom skriften ordentligt och försöka få fram mer information om parkanläggningen via de namn som finns angivna. Korrespondens kan finnas

Stolpes fältdagbok från 1871/1872, Bladet Öfvedskloster SGU Aa 86, tryckt 1881: 12, 26 augusti 1871 eller 1872.

Tidigare insatser och sammanställningar

Flera insatser har gjorts tidigare och på föreningens hemsida presenteras olika skrifter kopplade till Parkens utveckling ([Parkens utveckling \(hembygd.se\)](http://Parkens%20utveckling%20(hembygd.se))). Nedan följer en kort sammanställning av dessa, hämtade från föreningens hemsida, men sorterad i kronologisk ordning och efter typ av insats.

Renoverings- och dokumentationsinsatser

År 1909–1943. Ett brev från Märta Forsberg om vad hon minns om parken från sin uppväxt. Hon kom som 4-åring till byn, år 1909, då hennes far var kyrkoherde. Fram till år 1943 bodde hon kvar i prästgården. Hon benämner parken som *Prästgårdshagen* och att [man tog sig dit via trädgården](#) som var skild från parken med en stengärdesgård. Man kom till en damm där [kalmusroten](#)¹³ växte hög. Dammen var omgiven av gångar och man skulle helst ha galoscher på även då man nyttjade gångarna.

¹³ **Kalmus** (*Acorus calamus* L.) är en växt som tillhör familjen kalmusväxter och den blir 60–150 cm hög. Dess blad är raka, spetsiga och grönglänsande med 1 till 2 cm breda blad där ena kanten är vågig. Stjälken är liksom bladen trekantig. Kalmus blommar inte ofta och i Norden förekommer endast sterila triploider. I Norden är kalmus ganska vanlig. Den trivs i lerig mark och grunda näringsrika vatten, exempelvis sjövikar, dammar, åar, bäckutlopp och småkärr. Dess utbredning är Finlands sydspets, hela södra Sverige, små områden i södra Norge och hela Danmark. Den kommer ursprungligen från södra Kina och Himalaya och introduceras i Skandinavien under tidig medeltid (Millefolium, rölika och näsegräs. Medeltidens svenska växtvärld i lärd tradition, Inger Larsson s. 146–147). Kalmusrot, *Rhizoma calami*, är namnet på det läkemedel som utvinns av den cirka 25 cm långa och 2 - 3 cm tjocka rotstocken av *Acorus calamus*. Den har en särpräglad, bitter och aromatisk smak, som dessutom är skarp och kryddig beroende på den aromatiska oljan. Förutom olja, som uppgår till cirka 3 procent, innehåller kalmusroten ett bitterämne, acorin (Meyers varulexikon, Forum, 1952).

Den har i äldre tid använts för att stimulera aptiten. Den av G. E. Klemming utgivna handskrift 7 som är en översättning av Christiern Pedersens *En nøttelig Legebog ffaar ffattige och Rige* tryckt i Malmö 1533 *anger for matiwsta. Tag ij lod ingefæra ij lodh næglikor ij lodh galigo. j lodh pariis korn j lod kalmus.... tz skal man ætha først om morgonen* (Millefolium, rölika och näsegräs. Medeltidens svenska växtvärld i lärd tradition, Inger Larsson 2009:65)

Dammar och kanaler fanns det gott om. I en liten damm låg "Ön". Till den kom man via grova stockar som lagts över kanalen.

På midsommardagen hade ungdomarna i kyrkkretsen möte i prästgårdens trädgård och det bjöds på kaffe och underhållning. Ibland höll en teologistuderande föredrag och det hölls alltid på Ön. Bänkar släpades dit trots omaket och myggplågan var stor. En annan damm fanns längre bort mot "arrendatorn" och den kallades "Stora dammen". Om vintrarna fanns det skridskoisar på dammarna. På vårarna kväckte grodor och därefter blommade kabblekan gul längs kanaler och dammkanter. I parken blommade doftande hägg och på gångarna blommade *liljekonvalj, violer, ängsbollar och andra vackra blommor* och vid midsommar kom nattviolen. När gäster kom visades alltid monumentet i parken som då var mycket övervuxet. Barnen fick gå på stenarna för att besökarna skulle kunna uppfatta textraderna. Om Jöns Henriksson hade det berättats följande för Märta: *På den tiden då Skåne just hade blivit svenskt levde i Östra Sallerup en präst som hette Jöns Hendriksson. Han skrev till kungen och bad att få så mycket mark att han kunde lägga kungens och riksrådens namn därpå. Detta beviljades, och det blev ingen liten jordbit han erhöll. För att hedra sina gäster brukade han sätta ut vimplar i därtill avsedda rundringar. Svenska vimplar för svenska gäster danska för danska gäster. Riksrådets namn kunde de aldrig upptäcka. Att Jöns Hendriksson skulle ha haft ett observatorium på Klacks backe var inte heller bekant. Däremot användes den som kälkbacke på vintern och till Hembygdsföreningens majbrasa på valborgsmässoafton. Folkskolläraren Emil Hansson ombesörjde att bokstäverna i parken rensades fram. Märta's far betalade arrende för parken och tyckte om att promenera däri samt ansåg det vara viktigt att bevara den. "När vitsipporna blommade, var det som att vandra i ett sagorike. Det lyste vitt överallt, och fåglarna sjöng i den skira vårgrönskan"* (Märta Forsberg 1993).

REFLEKTIONER:
Hur såg passagen mellan trädgården och parken ut? Finns rester av en öppning, kantstenar, stolpar mm?
Kalmusrotens förekomst i parken, kan den ha införts under 1700-talet eller gjordes det senare?
<i>I en liten damm låg ön</i> lyder beskrivningen. Beror det på att dammen vid det laget var liten, på grund av igenväxning eller har dammen vara mindre?
Vilket område syftas det på då det omnämns <i>en större damm mot arrendatorn</i> ?
Från vilken källa kommer informationen om Klacks backe och ett observatorium?

År 1925–26. Stenarna i bokstaven C i namnet Carolus XI frilades. Jord, mossa, gräs, löv och buskar togs bort. Stenar lades tillrätta. Arbetet utfördes av en lärare (E. A. Hansson) och skolpojkar vid Östra Sallerups Kyrkskola. Ett dokument skrivet av läraren E. A. Hansson upprättades i efterhand år 1975 med beskrivning av vilka insatser som gjordes i parken. Parken 1925–1926 och 1930. (Arkivhandling, Regionmuseet i Kristianstad).

REFLEKTIONER:
Kan viktiga delar i anläggningen ha rensats bort då bokstaven frilades och stenar lades tillrätta?

År 1930. En studiecirkel bildades år 1925 initierad av Östra Sallerups avdelning av Jordbrukare Ungdomens Förbund (JUF). Folkskollärare E. A. Hansson valdes till studiecirkelledare. De övertog restaureringsarbetet av Karl XI minnet och arbetet påbörjades den 29 mars 1930. I april var alla

bokstäverna i första raden (CAROLUS XI) frilagda och restaurerade likt tidigare insatser med bokstaven C. Därefter restaurerades även andra raden (MONARCHA). Arbetet med sista raden (SVECIAE) blev uppskjutet på grund av genomdränkt mark. Före restaureringsinsatserna var stensättningarna knappt möjliga att upptäcka. Parken 1925–1926 och 1930. (Arkivhandling, Regionmuseet i Kristianstad).

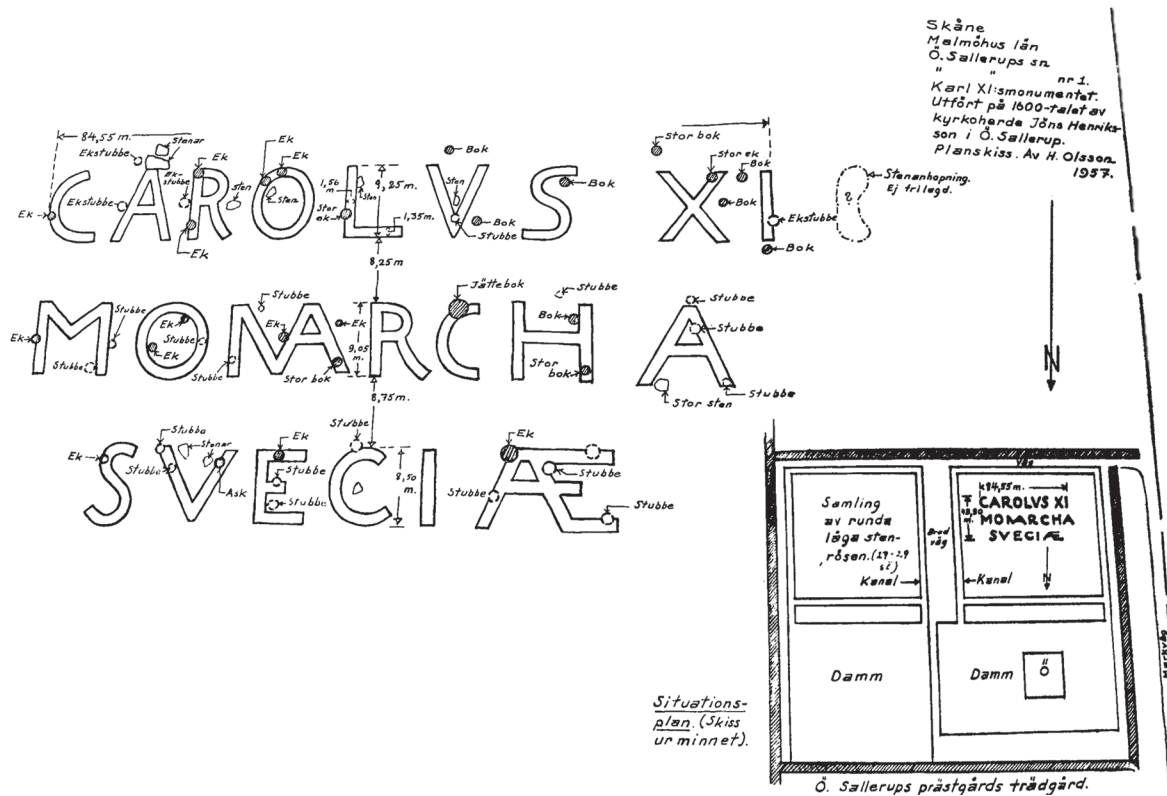
REFLEKTIONER:

Kan viktiga delar av anläggningen ha rensats bort då bokstaven frilades och stenar lades tillrätta?

År 1957. Ett meddelande till Riksantikvarieämbetet författat av landsantikvarie Harald Olsson, rörande "röjning och bortforsling av träd och buskar inom .../ Karl XI:s monumentet i Ö. Sallerups sn, Malmöhus län (B5280/57)". En beskrivning av tidpunkten för arbetet, vilka personer som deltog samt en ingående skildring av området. Anläggningen beskrivs vara snarast kvadratisk inhägnad av en stengärgård, vars södra hälft omfattade två fyrkantiga fält som åtskildes av en bred gräsbevuxen väg löpandes i nord-sydlig orientering. Båda fält inramades av kanaler, som vid tidpunkten var igenvuxna. En väg bana löpte längs fältens södra sida i östvästlig orientering och den avgränsades av monumentsområdets södra stengärdesgård. På det sydvästra fältet uppgavs det förekomma stensträngar med en höjd av cirka 0,20–0,50 m, en bredd av 1,30–1,60 m med namnchiffer CAROLVS XI MONARCHA SVECIAE. Chiffret omfattar tre rader och den sydligaste med texten CAROLVS XI har en längd av 34,55 m och en textbredd av 9,25 m. Norr om denna rad, på ett avstånd av 8,25 m följer ordet MONARCHA, med en textbredd av 9,05 m. Den sista textraden, SVECIAE, som var belägen ytterligare 8,75 m norrut hade en textbredd av 8,50 m. Stensträngarna utgjordes av mindre obearbetade gråstenar och ytterkanterna var omsorgsfullt lagda. Ett par större stenblock var lagda här och var tätt intill respektive bokstav. Större ekar och bokar växte i stensträngarna och flera stora stubbar förekom. I södra partiet av bokstaven C, i mellersta textraden, fanns en särskilt ståtlig bok. Olsson påtalar att sammanskrivning av bokstäverna förekom (se understruket) i MONARCHA och i SVECIAE och att det ett 10-tal m väster om översta textraden fanns en stenanhopning av okänd art. Ett stycke norr om nordligaste textraden förekom även tre stenanhopningar på bestämda avstånd från varandra, möjligen utformade som en kunglig krona. Förutom snårig småskog förekom höga träd på större delen av "textfältet", i huvudsak ek, bok och ask. Den nordligaste textraden doldes helt av den snåriga småskogen. På det sydöstra fältet fanns 27–29 låga, runda stenrösen. Olsson uppskattade omkretsen på rösena till omkring 5 m med en uppskattad höjd av 1 m. Till stora delar var de dolda av högt tovtigt gräs och buskage. Längst i norr fanns två dammar av närmast kvadratisk form, åtskilda av en smal, låg vall i nordsydlig orientering som vid den tidpunkten användes som gångstig. En kvadratisk formad ö förekom i den nordvästliga dammen. Dammen var nästan helt igenvuxen med gräs och alar på den västra sidan, till skillnad från den nordöstra som hade öppet vatten. Även den östra delen var dock igenvuxen med gräs och alar.

Röjningsarbetet som företogs inriktades på att frilägga namnchiffret på det sydvästra fältet, buskage och småträd röjdes bort. Även småskogen mellan textraderna röjdes till ett avstånd av 2 m bredd utanför textradernas sidokanter. Längs med alla tre textrader rensades löv- och myllanhopningar bort, vilka hade täckt bokstävernas ytterkanter. Vissa ungbokar sparades i partierna mellan textraderna och *ett antal höga ekar och bokar* sparades i eller intill stensträngarna. Även de stubbar som förekom i

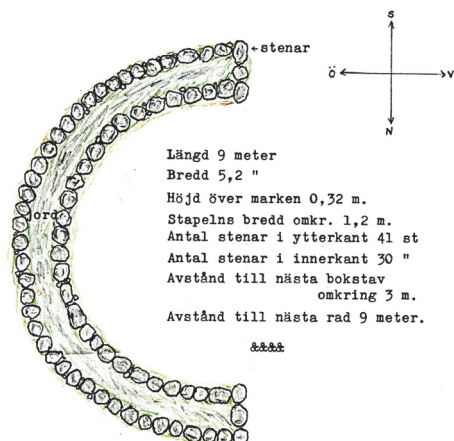
stensträngarna sparades, med undantag för en stor askstubbe som stod i SVECIAE och som togs bort med en stubbrytare. Olsson anger att åtgärderna som företogs gjord textraderna läsbara och att en gallring av träd- och buskvegetation inom det sydöstra fältet ska genomföras inom kommande halvår. Därtill fanns önskemål om fortsatta arbeten med att frilägga 27 stenrösen, rensa upp kanaler och dammar samt den lilla ön. Därefter bedömdes en kartläggning med fotografering kunna genomföras (Arkivhandling, Regionmuseet i Kristianstad).



Figur 3. En skiss över anläggningen år 1957 nedtecknad av Harald Olsson ur minnet. (Arkivhandling Regionmuseet Kristianstad).

KARL XI:s stenarna i Prästgårdshagen
i Östra Sallerup

Bokstaven C i ordet CAROLUS
Skala 1:75



De andra bokstäverna i stensättningen är uppbyggda på ungefär samma sätt.

Hörby den 24 maj 1978

E. Hansson

Figur 4. Skiss av uppmätning bokstaven C år 1978.
(Arkivhandling Regionmuseet Kristianstad).

REFLEKTIONER:

Har de igenvuxna kanalerna rensats? I fyllningsmaterialet kan mycket information finnas som genom jordprover kan analyseras. Fröer som kan berätta om växtlighet genom tiderna och som dessutom kan dateras med kol14 metoden. Eventuella fynd från olika tidsperioder kan även finnas i fyllningsmaterial. Fynden kan berätta om hur området användes och under vilka perioder.

När anlades den södra vägbanan i östvästlig orientering och till vad användes den?

Vad hade de större stenblocken intill bokstäverna för funktion och finns de kvar?

Vad var det för stenanhopning väster om bokstäverna och finns den kvar?

Kan man idag utläsa tre stenanhopningar norr om den nordligaste textraden med bestämt avstånd från varandra och som möjligen utgör en kungakrona?

Kan de stora ekarna och bokarna som växte i stensträngarna haft en funktion? Var trädens kronverk en förlängning i höjddled av upplevelsen? Kunde det uppfattas från ett större avstånd (exempelvis från kyrktorn och Klackabacken)?

Ek, bok och ask förekom på större delen av textfältet. Fyllde de en funktion med sina respektive växtsätt? Var de beskurna? Finns de kvar?

Hur många runda stenrösen finns idag? 27–29 stycken fanns det år 1957. 27 stycken föreslogs att rensas fram. Senare omskrivs 25 stenrösen. Var finns de kvarvarande stenrösen och varför föreslogs de ej rensas fram? Finns de kvar kanske de är i mer intakt skick än de övriga som rensades fram i ett senare skede.

Kan stenrösen ha haft grästorv på som en del av gestaltningen?

Dammarna i norr uppges vara i det närmaste kvadratiska, den ena med en ö. Dammarna åtskildes av en vall som även fungerade som en gångstig. På skissen gestaltas att de två stora dammarna sammankopplades på vardera sida om vällen med kanaler som även åtskilde de stora kvarteren i söder och mindre kvarter centralt. Är det en aktuell situationsbild idag? Finns det på ytan några lämningar på de mindre kvarteren centralt, exempelvis stenar, stubbar, växtlighet?

Genomfördes de upprepningsförslag av kanaler, dammar och ön och i så fall vad gjordes? Detta får betydelse för eventuella framtida undersökningar.

Genomfördes en kartläggning med fotografering? Eventuella fotografier är ett viktigt källmaterial.

År 1978. Ett dokumentationsarbete av Emil Anton Hansson 1978, lärare i Östra Sallerup 1920–1960. Bokstaven C i ordet CAROLUS uppmättes och skissades. Ytterkanterna av bokstaven kantades med

gråsten i ungefär samma storlek. Om bokstaven står beskrivet att längden var 9 m, bredden 5,2 m och höjden över marken 0,32 m. Stapelns bredd var omkring 1,2 m. I mitten var utrymmet fyllt av jord. Skiss över bokstaven C (Arkivhandling, Regionmuseet i Kristianstad).

REFLEKTIONER:

Utrymmet i mitten kan, om det är intakta äldre massor, utgöra en viktig kunskapskälla. Jordprover kan tas, helst på flera bokstäver, och innehållet kan analyseras av en arkeobotaniker. Det kan finnas rester efter växtlighet som även kan dateras med kol14-metoden.

År 1992. Ett volontärläger med 11 deltagare genomfördes under 9 dagar. Arbetet utgick från en åtgärdsplan som upprättats av Bore Eriksson, RAÅ Fornvårdsenheten, daterad år 1992-06-22 och godkänd av länsantikvarie Carin Bunte. Arkeolog Katarina Frost skrev därefter en rapport samt presenterade planer för nästäläger år 1993. Större delen av parken uppmättes. Vid uppmätningen upptäcktes att högarna i sydöst kan vara placerade så att väderstrecken markerades, likt en kompass. Den norra delen av kompassen tycktes peka mot Klacks backe, där Jöns Henriksson haft sitt astronomiska observatorium. De stora högarna uppgavs vara 6 m i diameter och de små 4 m, höjderna uppmättes ej.

Broar uppförda år 1959 uppmättes och revs. Två nya träbroar med samma mått som de rivna snickrades liksom spänger. Parkens nordöstra kvarter rensades enligt åtgärdsplanen. Vägbanan rensades från sly och kunde följas längs kvarterets östra och norra mur. Muren som inhägnar kvarteret är ett resultat av enskiftet i början av 1800-talet. De markerade stenarna på den "nya" kartan är de uppmätta grundstenarna till den ursprungliga muren som omgav parken under 1600-talet, enligt Frost. Den ursprungliga stenmurens grundstenar inom kvarteret rensades fram. En restaurering av parkens omslutande stenmur påbörjades där 36 m plockades ner till grundstenarna och lavades upp igen i kallmursteknik. Enligt Katarina Frost:s rapport användes *de stenar som fanns på plats.* Rapport från Volontärlägret 1992

REFLEKTIONER:

"Större delen av parken uppmättes". Innebär det att delar <i>inte</i> uppmättes? En kontrollinmätning behöver troligtvis genomföras.
--

Var finns ursprungskällan till informationen om " <u>astronomiska observatorium</u> " på Klacks backe? Hur skulle Jöns H i så fall ha använt sig av kompassen i sina studier och vilka studier behövde en kompass? Vilka vetenskapsforum fanns under slutet av 1600-talet som JH kan ha haft kontakter med och fanns det rekommendationer hur man skulle utföra studierna?
--

Är den omgivande muren konstaterad vara från tidigt 1800-tal eller är det ett antagande? Om den är från 1800-talet – kan det ha varit öppet runt om och hur skulle användningen av området i så fall ha påverkats? Rörelsemönster med framkomlighet kan användas som en metod att försöka förstå hur brukningen av parken gick till. Gick man till fots, red på häst eller färdades i vagn? Kommentar från Ann-Sofie Haraldsson: <i>Den del av muren som förändrades på 1800-talet och som man 1992 röjde fram finns på norra sidan i nordöstra kvarteret. Den mur som man samma år plockade ner och restaurerade finns på västra sidan av sydvästra kvarteret. Man restaurerade stenmurar i varje fall under åren 1992-1996 (min far Harry Olsson var med) och det var i båda riktningarna från parkens sydvästra hörn.</i>
--

År 1996. En skötselplan framtagen av Bore Eriksson på Länsstyrelsen i Malmöhus län. Åtgärder som beskrivs är gallring av träd. Ek gynnas och cirka 35–40 % av träden avverkas. Större betestyck anbefalles. Restaurering av stenmur under sakkunnig ledning. Stenar ska läggas i förband så att ny sten läggs över skarv. Yttersidor ska vara släta och luta svagt inåt mot krönet. Grästorv som vuxit över

stenar i kompassrosens rösen ska tas bort så att stenarna blir synliga, speciellt kantstenarna. Siktgallring mot kyrkan i vägbankens förlängning mot norr. Årlig slyröjning utmed stenvägar och vägbanker. Målsättning var välbetad hagmark med ek och bok. Skötselplan 1996.

REFLEKTIONER:
Vilken ålder och position var det på träden som gallrades och kan de ha ingått i en gestaltning? Fanns det en gallringsplan? Kommentar från Ann-Sofie Haraldsson: <i>Bore Erikssons skötselplan från 1996 om att 35-40% av träden skall avverkas verkställdes inte. Siktgallringen gjordes 1997 så att man kan se kyrktornet från perspektivgatan</i>
Kan den ursprungliga gestaltningen ha omfattat grästorv på/kring stenrösen? Inte otänkbart då grässoffor och grästrappor inte var ovanliga element i trädgårdar under 16–1800-talen.

År 1996. Östra Sallerups prästgårdspark – ett trädgårdsarkeologiskt studieobjekt. C-uppsats i medeltidsarkeologi, Katarina Frost. Delvis en redovisning av tidigare utfört arbete, bland annat rörande fyra volontärläger där insatser i parken genomförts, bland annat uppmätning av parken och röjningsarbeten. En jämförelse med andra parker/trädgårdar görs också, bland annat i Lund och i Nyköping. Källmaterialet genomgås, bland annat arkivmaterial och kartor. Den äldsta bevarade kartan som Frost finner på Lantmäteriets arkiv dateras till troligt 1700-tal av Frost. Men enligt Lantmäterimyndigheternas arkiv dateras den till år 1803 (Akt Östra Sallerup 12-ösa-1). Den finns i tre olika varianter, bland annat en färglagd (figur 6). I uppsatsen redogörs för de legender/skrönor som finns rörande markförvärvet och hur presentationen gick till då danska eller svenska gäster kom till platsen och hur prästen på så sätt lyckades få arméerna att skona byn. Fiskdammen i det nordvästra kvarteret jämförs med en modell som presenterats år 1614 i *Cheape and good husbandry* av Gervase Markham. Där rekommenderas att upptagandet av fisk sker från en anlagd ö i dammens mitt. Ett dike som är djupare än dammen ska grävas runt ön där fisken ska samlas när dammen töms på vatten. Hur många dammar som behövdes finns beskrivet i boken, enligt Frost och hon diskuterar hur olika dammar kan konstrueras genom antingen grävning eller genom att hägna in större ytor med vallar. Hon hänvisar till Christopher Currie (1990). Dammen i den nordöstra delen anges år 1996 vara oregelbunden och att den har konstruerats utifrån en naturlig damm. Tidigare iakttagelser har dock angivit att dammen varit kvadratisk. Enligt Frost har den naturliga dammen avgränsats genom att fyllningsmassor har tillförts då kanaler grävdes samtidigt som massorna lades upp i vallar som bildade gångstråk. Kanalerna längs med vallarna anges vara betydligt djupare än i den övriga parken. I den västra delen av parken bör en sluss eller avtappningssystem ha funnits enligt Frost, för att reglera vattenmängden i dammarna.

Frost nämner olika utsikter över parken, dels från gångarna i parken, dels från prästgårdens södra bostadslänga. Hon menar att texten var vänd mot prästgården och att det kan ha varit därifrån som kungahyllningen kan ha setts. Om lusthuset var i en våning skymde det inte sikten från prästgården.

REFLEKTIONER:
Inläsning av rekommendationerna i boken eller annan litteratur från samma tid rörande fiskdammar kan vara en god idé. (1614) <i>Cheape and good husbandry</i> av Gervase Markham. Ett annat namn på företeelsen med en ö i en damm kunde kallas "Water gardens".
Läs Christopher Currie (1990) rörande olika dammkonstruktioner. <i>The role of environmental sampling in the interpretation of historic gardens</i> . West Midlands Archaeology, 33.

Hur har dammarna skapats och när skedde detta? Till viss del kan höjddata användas till att försöka utreda frågan. Terrängen i området sluttar mot söder och dammarna kan mycket väl ursprungligen ha varit medeltida lertäkter som vattenfyllets. Det är också fullt möjligt att byns avvattning sköttes med diken som löpte från byggnaderna ner till lägsta punkten. Vatten behövdes för många syften, exempelvis odling, bevattning av djur och växter samt människor, för tvätt, släckning av bränder och för fiskodling. När JH kom till byn under 1600-talet kan det därför redan ha funnits ett dammsystem som han vidareutvecklade. Jämför situationen i Hardeberga by utanför Lund där det under 1700-talet fanns en bydamm där diken löpte vidare söderut för att förse små fyrkantiga ö-försedda dammar med vatten genom ett dikessystem (Guldåker et al 2023). Vallgraven runt den medeltida staden Lund är ett annat exempel på hur sammankopplade dammar kring en plats kan bilda en befästning. När naturliga vattenansamlingar kraftigt grävdes ut och utökades i omfång kastades massorna på insidan mot staden och det bildades en vall. Vallen kan ha förstärkts med en palissad (Brink & Guldåker 2023). Under JH:s tid i Östra Sallerup var det en orolig tid i landsdelen med krig och härjningar där många prästgårdar även brändes ned. Kan ön ha haft en delfunktion som tillflykt?

Hur kom Frost fram till att kanalerna var djupare närmast dammarna?

Hänvisning till Joh. Bergman (1830) som i sin sockenrelation berättade om den muntliga lokala traditionen att en kvarn ska ha funnits i parken och att den drevs av vatten från parkerna. Gå tillbaka till Bergman för att kontrollera vad han skrev och om det fanns hänvisningar till annan litteratur.

Alternativa platser där man betraktade parken kan ha varit från kyrktornet och från Klacks backe. Från tornet hade man god överblick över det sydöstra kvarteret och perspektivgatan ligger i linje med siktlinjen. Det sydvästra kvarteret med bokstäverna är snarare riktade mot Klacks backe (figur 18).

År 2009. Ett projekt inom landsbygdsprogrammet. Sallerup 2:8, med Prästgårdsparken. Utveckling av fastighetens natur- och kulturvården, Regionmuseet Kristianstad. Nils-Otto Nilsson skriver att det i sydöstra kvarteret anlades en symmetrisk stenros bestående av cirka 25 enskilda högar av sten som bildar en yttre cirkel av 16 högar, en inre cirkel av 8 högar och en mitthög. Mitthögen och varannan hög i den yttre cirkeln är 6 m i diameter medan resten av högarna är 4 m i diameter. Nilsson nämner även att bokstävernas storlek gjorde det svårt att läsa texten från marken, men då textraderna är vända mot kyrkan och prästgården i norr, var troligen syftet att det lästes därifrån. Han beskriver att det i de två norra kvarteren fanns anlagda fiskdammar, troligen för odling av ruda. I det nordvästra kvarteret fanns ursprungligen fem dammar med olika djup, varav en större och grundare med en fyrkantig ö där det ursprungligen lär ha funnits ett lusthus. Av de mindre dammarna är det år 2009 endast den längst österut bevarad. Flera åtgärdsförslag presenteras både vad det gäller skötseln och tillgängligheten, samt även tankar kring informationsmaterialet till parken. Ett kontroversiellt förslag rör ett utkikstorn i parken (Nilsson 2009).

År 2009. Regionmuseet Kristianstad/Landsantikvarien i Skåne fick i uppdrag av Länsstyrelsen i Skåne att upprätta ett åtgärdsförslag för parkanläggningen Karl XI stenar, fornlämning nr 5, Östra Sallerups socken. Åtgärdsförslaget innefattade arkivstudier, en kulturhistorisk utredning av miljön med kartstudier, åtgärdsförslag för hur dammarna bör restaureras samt åtgärdsförslag för parken eller betesmarken.

År 2012. Kommentar från Ann-Sofie Haraldsson. *Stor utglesning av träd gjordes i kvarteret med kungahyllningen. Själva kompassen befriades från träd och likaså den stora dammen vari ön ligger. Till detta krävdes inga tillstånd eller bidrag så därför står det inte i någon rapport.*

År 2013. Joakim Frejd från Sydsvensk Arkeologi genomförde en arkeologisk undersökning på uppdrag av Länsstyrelsen i samband med restaureringsarbeten i damm och kanalsystem i parkens nordvästra kvarter (Frejd 2013). Dokumentation genomfördes i ett provschakt intill *Lusthusholmen* samt i den stora *Sträckdammen*. En yta av 1 848 m² avbanades i den stora *Sträckdammens* östra del. En nivåkartering visade att dammbotten slutade mot norr. Ytan visade sig vara svårschaktad på grund av en stenig yta

som först avklingade i norr. Bottenleran kunde i den norra delen dokumenteras och Frejd beskriver den som sandig lera, minst 0,60 m djup enligt sondering. Kanterna mot vallarna saknade stenförstärkning. Den stora dammen visade sig ha ett upp emot 0,70 m tjockt lager med avsatta sediment och växtdelar. Under sedimenten fanns en stenlagd yta ovanpå ett sandigt lager som tolkades vara botten. I schaktet kring Lusthusholmen dokumenterades ett djupdike som uppvisade goda bevaringsförhållanden. Påträffade retuscherade flintor tyder på att det även kan finnas förhistoriska lämningar på ön. I Frejds rapport finns ett fotografi på sektionen där djupdiket dokumenterades. Där syns det tydligt att ön var uppbyggd med en stensyll. Vid djupdikets utsida syns tre stora stenar som inte omnämns i rapporten. Både stenarna och stensyllen har lagts in i figur 19. Arkeologisk Förundersökning 2013

År 2013. ANALYS AV VÄXTRESTER FRÅN PRÄSTGÅRDSPARKEN I ÖSTRA SALLERUP SKÅNE
Arkeobotanisk Analys (Gustafsson 2013). En undersökning av olika jordlager, från rensningen av den stora dammen med en ö i mitten, för att försöka ta reda på vilka växter som fanns där. Föreningen hade tilldelats kulturmiljövårdsbidrag för viss restaurering av parken och fått ett anslag från hembygdsföreningen i syfte att göra en arkeobotanisk analys. Provtagningen ägde rum i samband med schaktningar i den största dammen. Gustafsson kommenterar att det i nordöstra kvarteret också låg en damm men detta område verkar vara ett naturligt fuktigt och vattenrikt område som förmodligen utgjorde inflödet av vatten till dammanläggningarna. Parken var igenvuxen och beskogad med brunjordstillväxt som följd. Dammarna hade fyllts igen med ett mellanting av brunjord och torvliknande bildning där det organiska innehållet var högt. Den fuktiga miljön i dammarna har medfört en god bevaringsmiljö för subfossilt växtmaterial/oförkollnade växtrester. Analys genomfördes av material inhämtat från diket runt ön i syfte att avgöra vilken bevarandestatus eventuellt arkeobotaniskt material hade (Frejd 2013). Resultatet visade på mycket goda bevaringsförhållanden. Med utgångspunkt från dessa resultat togs prover i samma dike. Frågeställningen var främst att undersöka om det fanns spår av parkens ursprungliga flora och om det fanns makrofossil som knyter an till fiskodlingen. Proverna togs ur en vertikal sektion i diket som omgärdar ön där det än gång låg ett lusthus. Även proverna från den tidigare gjorda analysen togs ut detta dike (Frost 1996). Eftersom det inte var klarlagt hur fort diket fyllts igen togs proverna på flera olika nivåer för att på så vis möjliggöra en studie av vegetationsförändringen över tid. Stratigrafien i diket var tämligen homogen till utseende. Sektionen var till hälften genomväxt av rötter från gräs, buskar och träd. I de övre skikten ner till ca 30 cm var jorden tämligen lucker med stort innehåll av rötter. Mot botten var jorden mer packad och inte lika påverkad av rötter. Från ca 40 cm djup och ner till botten av diket var innehållet av subfossila växtrester och andra makrofossil påtagligt med pinnar av al som var i mycket god kondition, hasselnötter, alkottar, insektsrester med mera. Innehållet i prov 1 till 3 räknat från botten av diket var tämligen homogent. Helhetsintrycket blev att diket förmodligen fyllts igen relativt fort. Tiggarrunkel och nötter från starrväxter utgjorde det dominerande inslaget i proverna. Tågarter (Juncaceae), säv och gräs förekom också i alla prover. Arterna ger information om hur det såg ut kring diket vid tiden för dess igenläggande, dvs en fuktig ängsmiljö där vattennivån varierade över året. Öppet vatten förekom under mindre eller större delar av året vilket svaltingväxter visar (pilblad *Sagittaria sagittifolia*). I dessa prover finns också stora mängder hasselnötter, alkivstar och alkottar. Detta torde innebära att när diket grundar upp eller läggs igen så finns en växtlighet av al och hassel, förmodligen på den lilla lusthusön. Därmed finns en övervägande risk att de arter som återfinns i dessa

prover främst representerar en igenväxningsfas snarare än parkens glansdagar. I dessa bottenlager hittades även ett tiotal små fiskfjällsfragment som inte närmare kan bestämmas än till någon karpfisk. Fynden är intressanta med tanke på dammarnas tänkta funktion där diket skulle utgöra en uppsamlingsplats för dammens fiskar då det var skördetid. Förutom de växter som kan knytas till den fuktiga och igenväxta miljön, så hittades några mer intressanta fynd som skulle kunna ha en koppling till tiden då parken var i funktion. Frö av fläder förekommer rikligt i bottenlagren i diket. I samma lager finns även fynd av surkörsbär, dock bara i form av en enstaka fyndkärna. Pollenprov togs ur flera lager samt horisonter i dammar och andra förmodade markytor inom parkområdet. De flesta prover innehåller gott om pollen och lämpar sig för vidare studier. I denna inledande studie ingår inte pollenanalys utan bara en analys om det förekommer bevarat pollen inom olika delar av parkområdet. Eftersom bevaringsförhållandena för pollen verkar vara mycket goda, borde den fortsatta analysen inriktas på provtagning av äldre markytor och eventuella planteringar inom området, i syfte att spåra fler växter som planterats i parken. Till detta kan man rikta specifik provtagning för makrofossil i lager som kan förmodas vara samtida med parkens brukande, inte minst kvarteret med damm/våtmark i nordöst. Prästen och växterna

REFLEKTIONER:
Om al och hassel växte på ön vid tiden för igenläggandet av diket så kan det tyda på att lusthuset inte var en riktig byggnad utan snarare ett "grönt" lusthus med exempelvis hasselbuskage/alträäd.
Fläder och surkörsbär är vanligt förekommande under medeltid och framåt. Bär och kärnor sprid lätt av fåglar och betyder inte att det förekom i parken, kan lika gärna ha varit i byn.
Har det gjorts fler pollenprover? Gustafssons förslag var att provta äldre markytor och planteringar.

År 2014. Sydsvensk Arkeologi genomförde en arkeologisk förundersökning på uppdrag från Länsstyrelsen i samband med rensningen av den västra delen av den största dammen (Linderoth 2014). Utöver detta företogs dokumentation med inmätning och registrering av anläggningar i den västra delen av parkområdet. En brokonstruktion som löpte norrut från norra delen av Lusthusholmen till norra sidan av en damm dokumenterades. Bron bestod av en sandbank som i norr hade en brofästliknande stenkonstruktion och i söder en möjlig konstruktion med träkäppar. Då Lindroth var på plats år 2014 beskrevs den östra dammen vara mycket igenvuxen och liknades vid ett alkärr. Undersökningen genomfördes i början av augusti 2014 i samband med att en grävmaskin schaktade ur dammen invid den tänkta brokonstruktionen norr om Lusthusholmen. Dessutom följdes schaktningen i den västra delen för att försöka se dammens begränsning åt väster. Delar av dammen väster om Lusthusholmen var tidigare delvis urschaktad, och i denna del kontrollerades om det fanns spår av anläggningar eller fynd.

REFLEKTIONER:
När kan västra delen av den nordvästra dammen ha schaktats ut och varför? Vad kan ha försvunnit i samband med det? Kvarnen?

År 2014. Bilaga till slutrekvisition av kulturmiljövårdsbidrag 2014. År 2013 rensades nordvästra kvarterets damm på jord och stubbar. På en yta av 1 582 m² frilades botten. Den västra begränsningen

av dammen kunde inte klarläggas. År 1994 inmättes en stenrad som dock inte återfanns vid schaktningsarbetet. En nyanlagd jordvall följde platsen för den inmätta stenraden. I vallens södra del sattes en munk för vattenreglering och anslöt till ett utlopp från 1950-talet. Läget för dammens ursprungliga utlopp (med lämningar efter en eventuell vattenkvarn) har inte säkert kunnat bestämmas. Delar av arbetet schaktningsövervakades av arkeolog. Ett par provschakt i kanalen öster om dammen grävdes, men ingen rensning genomfördes. En sträcka av cirka 550 m kanal har rensats, i synnerhet kring parkens sydvästra hörn och det anges ha gynnat vattentillströmningen. Vattnets väg i kanalen efterforskades med hjälp av höjdmätningar. Dammen visade sig vara djupast i norr, öster om gångbron. I kanalen söder om dammen i östvästlig riktning förekommer fall åt både öst och väst med ett grunt område i mitten. Kanalen synes vara djupare än dammen vilket innebär att dammen kunde torrläggas utan att vattenspegeln försvann i kanalen.

En skvaltkvarn kan ha funnits och förslaget på placering av denna är lite otydlig i 2014-årsrapport. På sidan 3 ges uppfattningen att kvarnen skall ha varit detsamma som den lägsta punkten mellan damm och kanal i centrala väster. Allt vatten har inte runnit mot skvaltkvarnen. En större sten indikerar att det kan ha funnits en dammlucka eller en fördämning. (Föreningens slutrapport 2014 rörande rensningen av damm och kanaler.)

REFLEKTIONER:
Finns alla mätdata samlade? Exempelvis stenkanten och stenar som inmätts samt höjddata i kanaler och dammar. Kompassrosens stenrosen är numrerade, finns det information knutet till dessa?
Skvaltkvarnens föreslagna position sammanfaller även med Katarina Frosts schakt år 1991. Jämför vad som påträffades då. Fler stenar?

År 2015. Bilaga till slutrekvisition av kulturmiljövårdsbidrag 2015. I slutet av augusti var planen att rensa det djupa diket kring Lusthusholmen ner till ett ursprungligt djup om 0,80 m. Tveksamheter kring öns stenkant samt framtida möjligheter för makrofossilprovtagning diskuterades. Holmens södra, östra och norra diken rensades från torv och jord med grävmaskin. Resultatet blev ett 0,50 m djupt dike, likt 2014-års insatser på den västra sidan. Intakta äldre jordlager finns därmed kvar på kanterna samt de nedre 0,30 m i diket. Resterande 450 m av kanalen kring det sydöstra kvarteret rensades till fulldjup. Vid det sydöstra kvarterets norra och östra sida löpte de djupaste kanalerna på 0,5–1 m djup. I övrigt tillverkades nya spänger och broar (Föreningens slutrapport 2015 rörande rensning av kanal, samt nya broar och rastplatser)

År 2015. Arkeologisk schaktningsövervakning i samband med markarbeten där djupdiket kring Lusthusholmens södra sida grävdes ut. Sedimenterade bottenlager (kulturlager) schaktades bort (Frejd 2015).

År 2016. Föreningens slutrapport. Slyröjning och slåtter i juni gav gott resultat. Vissa delar sparades till en växtinventering som skulle utföras av Lunds botaniska förening. Kompassen befriades delvis från särskilt kraftig gräsväxt, och hälften av stensättningarna lämnades inför växtinventeringen, men de trimmades därefter också ned i augusti samma år.

År 2016. Augusti månad. Växtinventering av Lunds botaniska förening (bilaga 2).

REFLEKTIONER:

En kulturhistorisk värdering av växterna skulle vara bra att göra. Vilka av växterna är inhemska, importerade osv samt en dateringsdiskussion där en tidsmässigvärdering av införda växter görs

År 2017. Föreningens slutrapport. Slyröjning och slåtter av perspektivgata och gångar. I kompassen frilades alla stensättningar, men ytorna däremellan lämnades inledningsvis och slogs senare under sommaren. 15–20 får betade under sommaren. En planerad ny rensning av stora dammen ställdes in på grund av regnmängder.

År 2017. Ett dokument rörande geologin kring Östra Sallerups kyrka framtogs av Ulf Sivhed år 2017 i samband med en studiecirkel om rudor. Gnejs med diabasgångar dominerar i området. I sydvästra hörnet av området förekommer siluriska bergarter: slamstenar, siltstenar och sandstenar. Diabasgångar förekommer i berggrunden. Jorddjupet varierar mellan berg i dagen, vid Klacks backe nordost om kyrkan, och vid gården söder om kyrkan. Sandig morän är den dominerande jordarten och den har en relativt hög porositet. Konsekvensen blir att vattenspegeln i dammar, sjöar etc., i området, har ungefär samma nivå som grundvattenytan och att vatten ansamlas i sänkor i moränen. Kärr har bildats där vegetationen med tiden brutits ner till torv. I Stolpes fältkarta, tillhörande fältdagboken, finns tre markeringar, söder om vägen, som kan tolkas som torvobservationer. Öster om kyrkan har Stolpe angett ett sammanhängande torvtäcke, som är minst 4 fot djupt.

REFLEKTIONER:

Utdrag ur M. Stolpes fältdagbok från 1871 och 1872, Bladet Öfvedskloster SGU Aa 86, tryckt 1881, sid. 12, 26 augusti 1871 eller 1872. Gå tillbaka till källan för att se originaldokumentationen
--

År 2018. En skrift rörande *Vatten i och omkring Parken i Östra Sallerup* sammanställdes av Ann-Sofie Haraldsson år 2018. Det gjordes även en inventering av groddjur efter en studiecirkel om rudor. Som komplement bifogades *vattnets vägar i parken* av Magnus Jönsson. I skriften görs en tillbakablick till 1940-tal då bybor kunde åka skridskor runt Lusthusholmen vilket visar på en förekomst av vatten i djupdiket. I övrigt tycks parken ha varit vattensjuk, men torrlagd. Återblick på då träd fälldes år 2012 och när dammen rensades åren därpå, bland annat på stubbar. Grävmaskinisten hade vid markarbetet kunnat känna att dammen var stenlagd. Vid inventeringen av groddjur noterades större samt mindre vattensalamander och vanlig padda i den stora dammen med ön, liksom även i den senare 1900-talsdammen utanför parken. En karta från år 1936 presenteras, men det är oklart varifrån den har hämtats. En redogörelse görs för dragning av avlopp från det nya boningshuset (prästlönebostället) och att det drogs väster om vägen vid parken, vilket medförde att marken blev torrare. Ett dike fanns även några meter från stengärdet i väster. Diket fylldes igen på 1950-talet.

Östergård öster om parken får då och då vatten från nordöstra kvarteret. Flera diken avvattnar området liksom södra delen av Östergård. Dikena sammanstrålar med parkens vatten och efter hand rinner det vidare till Vombsjön.

Från norra delen av Östergård och över åkrarna, samt runt Klacks backe fanns tidigare ett öppet dike som kulverterades. Vattnet därifrån rinner till Bråån/Lommabukten.

Tillflödet av vatten i Parken kommer delvis från området söder om parken där det fanns en avledning av vatten, tillverkad av virke med jord över (stångdike), där vattnet transporterades in i Parken till kanalen väster om perspektivgatan.

REFLEKTIONER:
Kulturhistorisk värdering av inventering av groddjur kan vara bra för att utröna om det finns arter representerade som är införda.
Kartan från 1936 har numrering och romerska siffror. Finns en förklaringstext? Finns Klacks backe med på en större vy?

År 2018. Föreningens rapport angående underhåll av gräsytor och installationer, uppbyggnad av dammvallen samt guidningar. Vattenslätter i dammen utgick på grund av torka. I samband med rensningsarbeten 2013 och 2014 lades rensmassorna på deponi utanför parken. En del av det materialet har transporterats in och lagts på dammvallen, så att den förstärkts och höjts upp.

År 2019. En text rörande Prästgårdsparken från Jöns Henrikssons tid till nutid har författats av Ann-Sofie Haraldsson och publicerades i Frosta Härads Hembygdsförenings årsbok: Frostabygden. Flera äldre tidningsartiklar hänvisas till.

REFLEKTIONER:
Gå tillbaka till tidningsartiklarna och se om information finns som är förbigången. Scanna in och lägg i arkivet.

År 2019. Föreningens rapport angående klippning av gräs i parken och lieslätter i dammen, bygge av bro, spång och rastbord samt guidningar. Vattenslätter i dammen utgick på grund av torka.

År 2020. Föreningens rapport angående underhåll av gräsytor i parken och lieslätter i dammen, underhåll av bro och spånger samt guidekurs. Vattenslätter i dammen utgick på grund av torka.

År 2021. Föreningens rapport angående underhåll av gräsytor och installationer och slätter i dammen samt guidningar. För att få en öppen vattenspegel i en del av dammen, har ett område trimmats. Det avslagna materialet togs bort från dammen och ut ur parken.

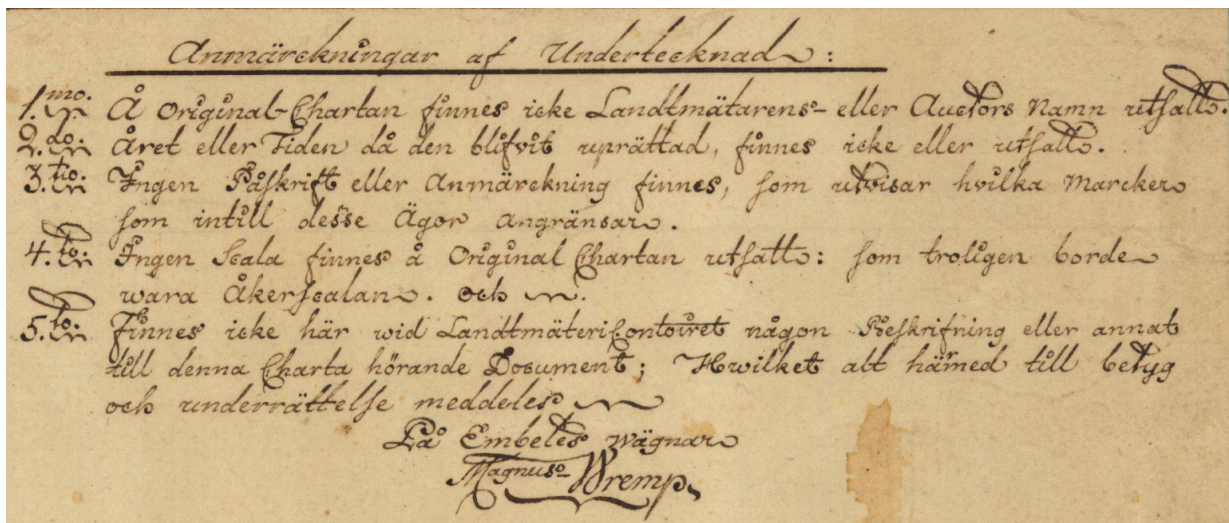
År 2022. Föreningens rapport angående underhåll av gräsytor och dammen. För att få en öppen vattenspegel i en del av dammen, har ett område trimmats. Det avslagna materialet togs bort från dammen och ut ur parken.

Kartor

Historiska kartor har blivit mer lättillgängliga de senaste åren och högupplösta, nedladdningsbara varianter finns på Lantmäteriet att hämta hem utan kostnad. Till kartor kan protokoll och beskrivningar höra. Det finns ett flertal olika träffar på Östra Sallerup, med akter i Lantmäterimyndighetens arkiv och

ett flertal har tillhörande texter med protokoll och beskrivningar. Flera kartor finns omnämnda i tidigare sammanställningar av parkens historia, men kvaliteten på bilderna har inte alltid varit högupplöst. Det vore värdefullt att gå igenom kartarkiv för att spåra förändringar, skillnader och eventuella beskrivningar av anläggningen.

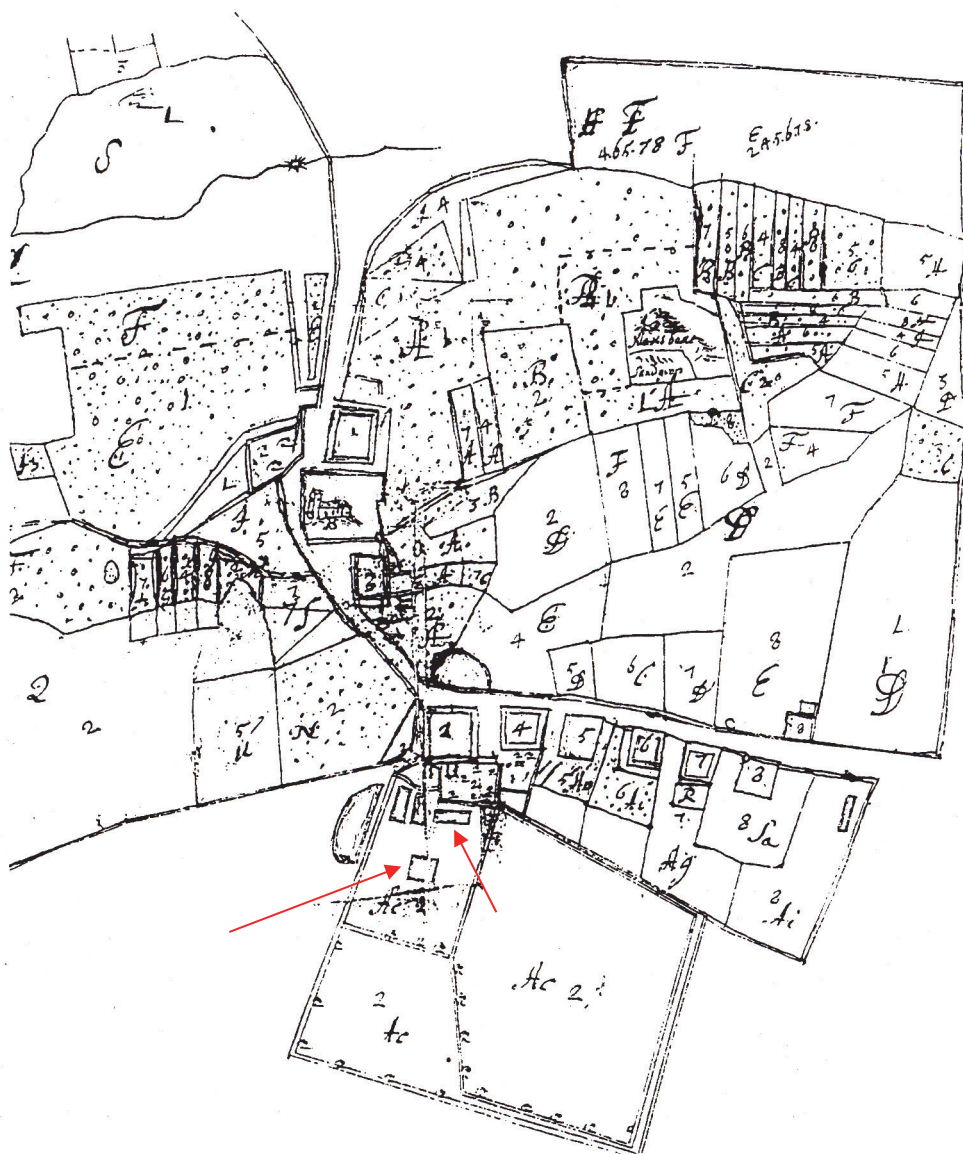
Tre äldre kartor finns i Lantmäterimyndighetens arkiv, med aktnummer Östra Sallerup 12-ösa-1. Ingen tillhörande text finns i akten, men på den ena finns en notering att kartan renoverades år 1803 (figur 5). En viss skillnad råder mellan kartorna och en källkritisk varningsflagga får därmed hissas, då det råder oklarheter om vilken av kartorna som är ursprunglig. På den renoverade kartans anmärkning står att information och skalstock saknas.



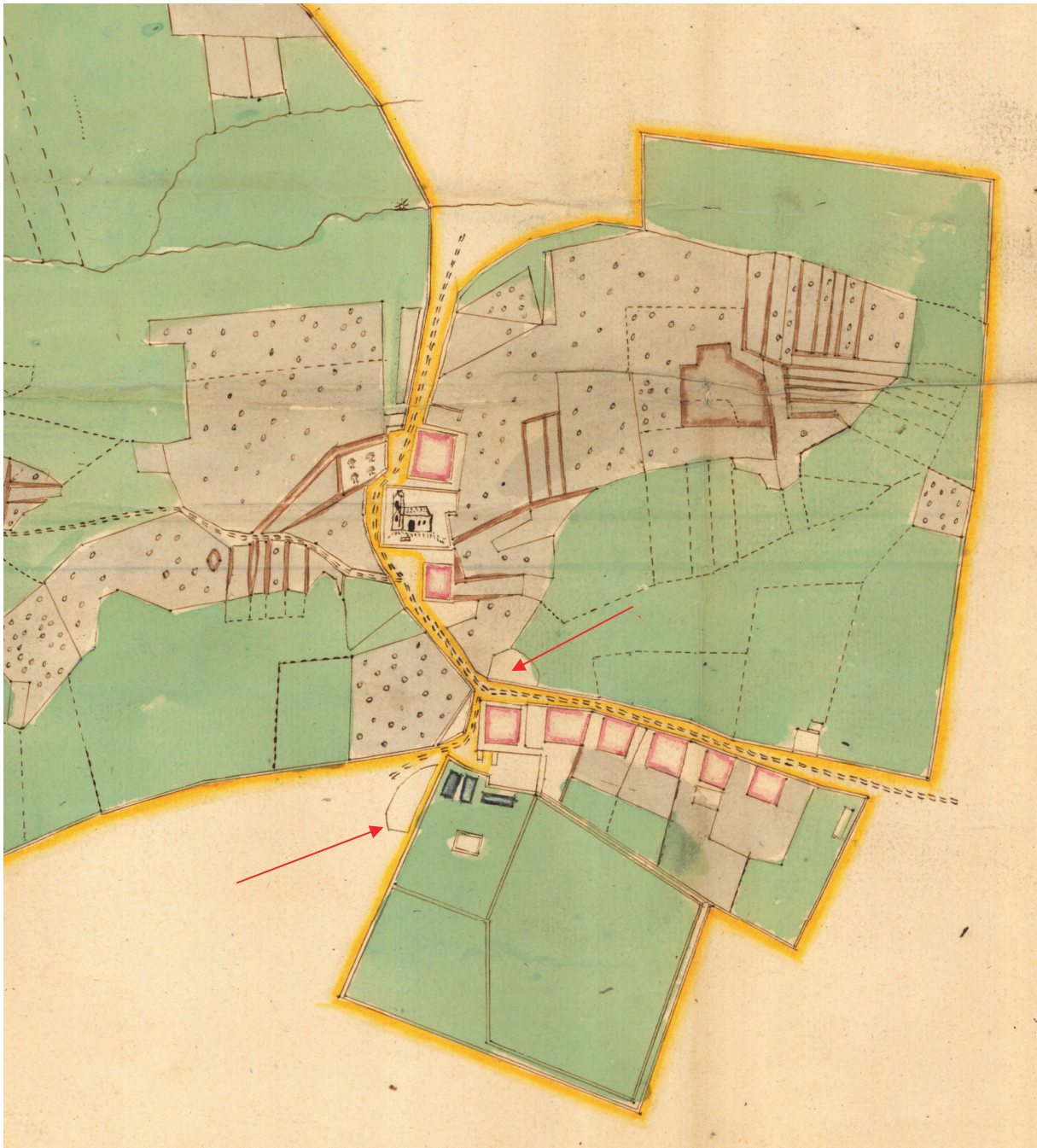
Figur 5. Anmärkning på den renoverade kartan (nedan) från år 1803.



Figur 6. En renoverad karta över Östra Sallerup, renoverad år 1803. Troligen kan kartan anses ha upprättats under 1700-talet. Observera fyrkanten i mitten på det nordvästra kvarteret (röd pil). Lantmäterimyndigheternas arkiv. Akt Östra Sallerup 12-ÖSA-1.



Figur 7. Karta över Östra Sallerup. Av Lantmäteriet odaterad men renoverad år 1803. Möjligen kan kartan anses ha upprättats under 1700-talet. Observera fyrkanten i mitten på det nordvästra kvarteret och rektanglarna (röd pil). De har samma utformning men ska representera ön i mitten med dammar i norr (Kartan scannad av Katarina Frost på Lantmäterimyndigheternas arkiv. Akt Östra Sallerup 12-ÖSA-1)



Figur 8. Karta över Östra Sallerup. Av Lantmäteriet daterad till år 1803. Möjligen kan kartan anses ha upprättats under 1700-talet. Observera fyrkanten i mitten på det nordvästra kvarteret och rektanglarna. De har samma utformning, men dammarna är färglagda med blått. Numrering, trädmarkeringar, skalstock mm saknas helt. Dammen norr om bygatan är inte markerad och ej heller dammen väster om anläggningen (röda pilar). Är detta den ursprungliga kartan? (Lantmäterimyndighetens arkiv. Akt Östra Sallerup 12-ÖSA-1).

Från enskiftet år 1809 finns en karta med beskrivning och protokoll samt en hänvisning till att kartan upprättats år 1804. Protokollet med beskrivning utgör drygt 40 sidor med sirlig handskrift från år 1804 (Lantmäterimyndighetens arkiv. Akt Östra Sallerup 12-ÖSA-8).



Figur 9. Karta över Östra Sallerup år 1936 (Haraldsson 2018). Parken är numrerad med 10–12 och romerska siffror III-V. Kartförklaring ej känd. Bilaga.

REFLEKTIONER:

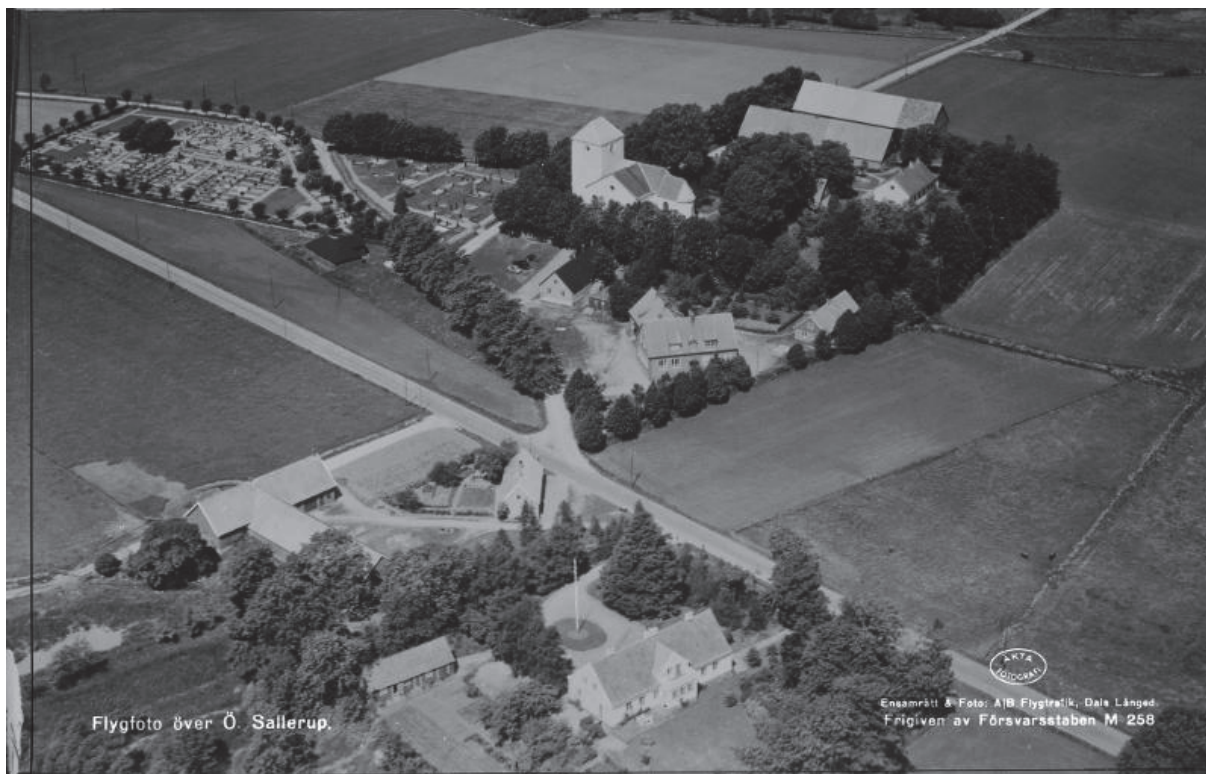
Genomför en ny sammanställning av det kartmaterial som finns tillgängligt och rektifiera dessa i ett GIS-projekt mot dagens fastighetskarta. Möjligheterna finns att därefter jämföra utvecklingen av parken både i tid och rum. En viktig fortsättning är även en kartanalys där en kunnig kartanalytiker på historiska kartor kan ge ny kunskap om både den som upprättat kartan och om den information som kartan ger.

Flygfoto

Lantmäteriet har flygbilder från området både från år 1960 och 1975. Troligtvis finns det fler flygbilder att inhämta. De flygbilder som finns i Kulturens arkiv kan beställas mer högupplösta för att fler detaljer ska kunna urskiljas (figur 10-15).



Figur 10. Flygfoto från år 1935 med vy över Östra Sallerups kyrka och i bakgrunden Klacks backe. Hämtat ur databasen Carlotta på Kulturen/KM85976.10725



Figur 11. Flygfoto från år 1951, med vy över Östra Sallerups kyrka och delar av prästgården. Den i väster belägna dammen tycks finnas kvar. Hämtat ur databasen Carlotta på Kulturen/KM85976.12029



Figur 12. Flygfoto från år 1958 med vy över Östra Sallerups kyrka och delar av prästgården. En passage/spång från prästgården över eller mellan dammar skimtar (röd ring). Hämtat ur databasen Carlotta på Kulturen, KM 85976.9600



Figur 13. Flygfoto från Lantmäteriet år 1960 med parkanläggningen centralt.



Figur 14. Flygfoto från år 1961 med vy över Östra Sallerups kyrka och i bakgrunden Klacks backe. Hämtat ur databasen Carlotta på Kulturen, KM 85976.14471.



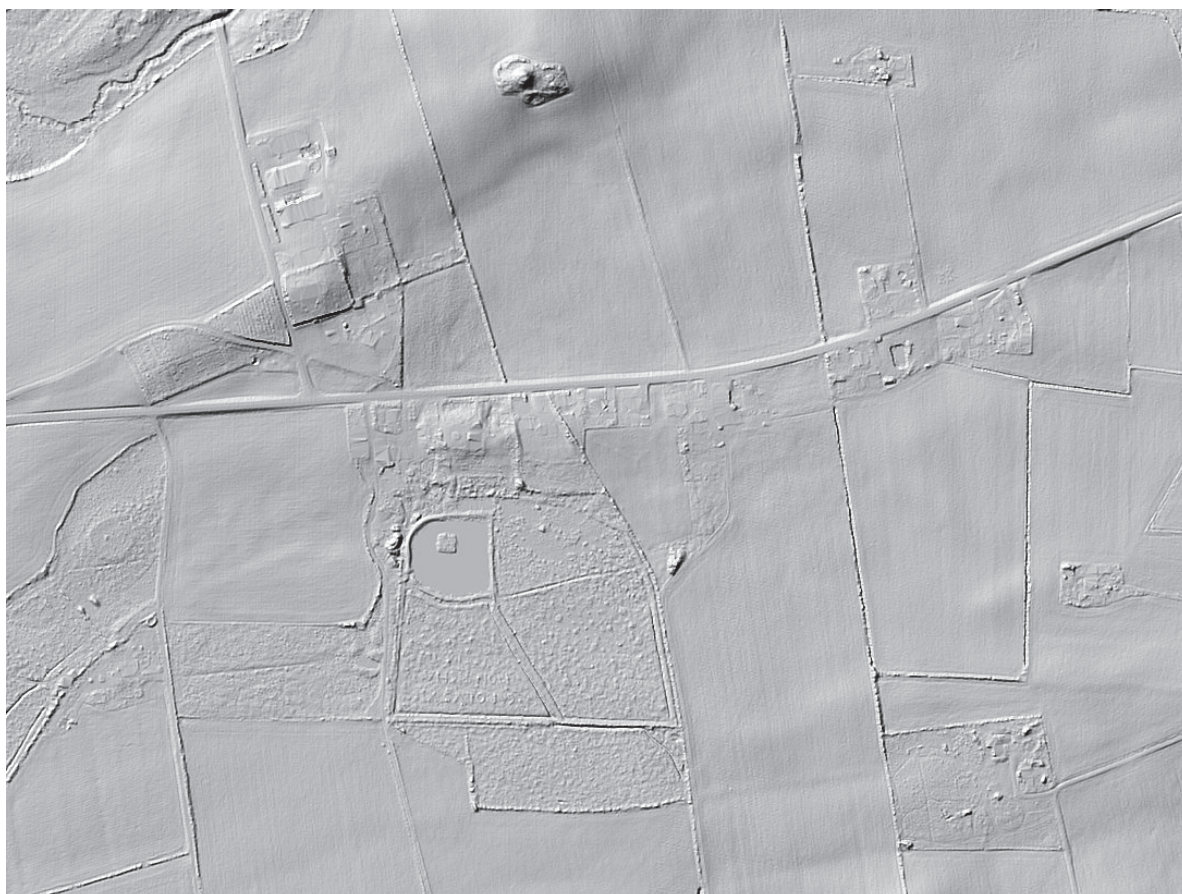
Figur 15. Flygfoto från Lantmäteriet år 1975 med parkanläggningen centralt.

REFLEKTIONER:

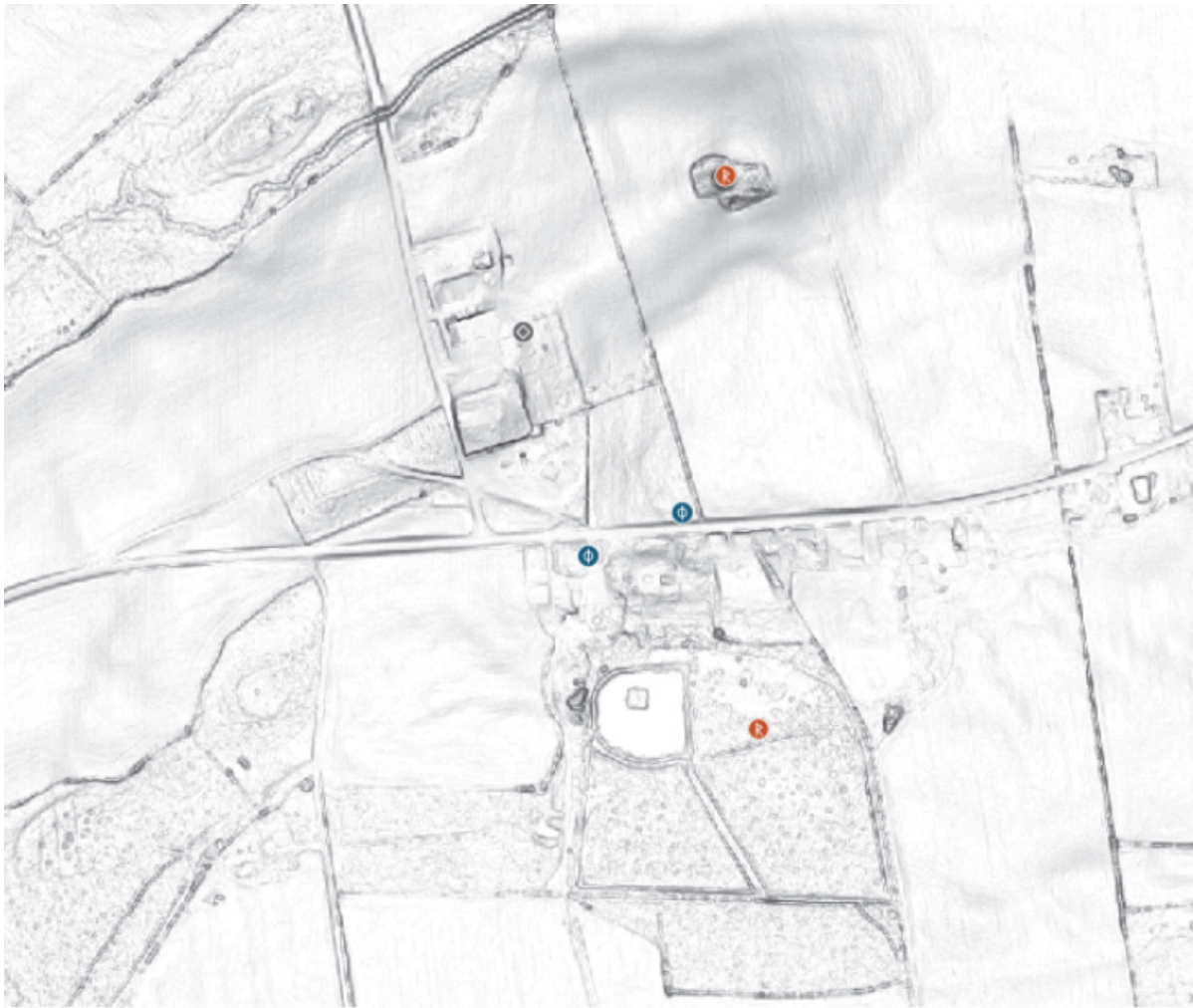
Genomför en sammanställning av de flygbilder som finns tillgängliga digitalt och analogt samt rektifiera dessa i samma GIS-projekt som för kartorna. Försök att få högupplösta bilder för bättre detaljer. Möjligheterna finns därefter att jämföra utvecklingen av parken både i tid och rum. Flygbilder kan finnas på flera olika håll, bland annat på *GIS-centrum*, *ArkivDigital*, via kommunens hemsida/arkiv och i museidatabaser som exempelvis *Carlotta*.

Höjddata

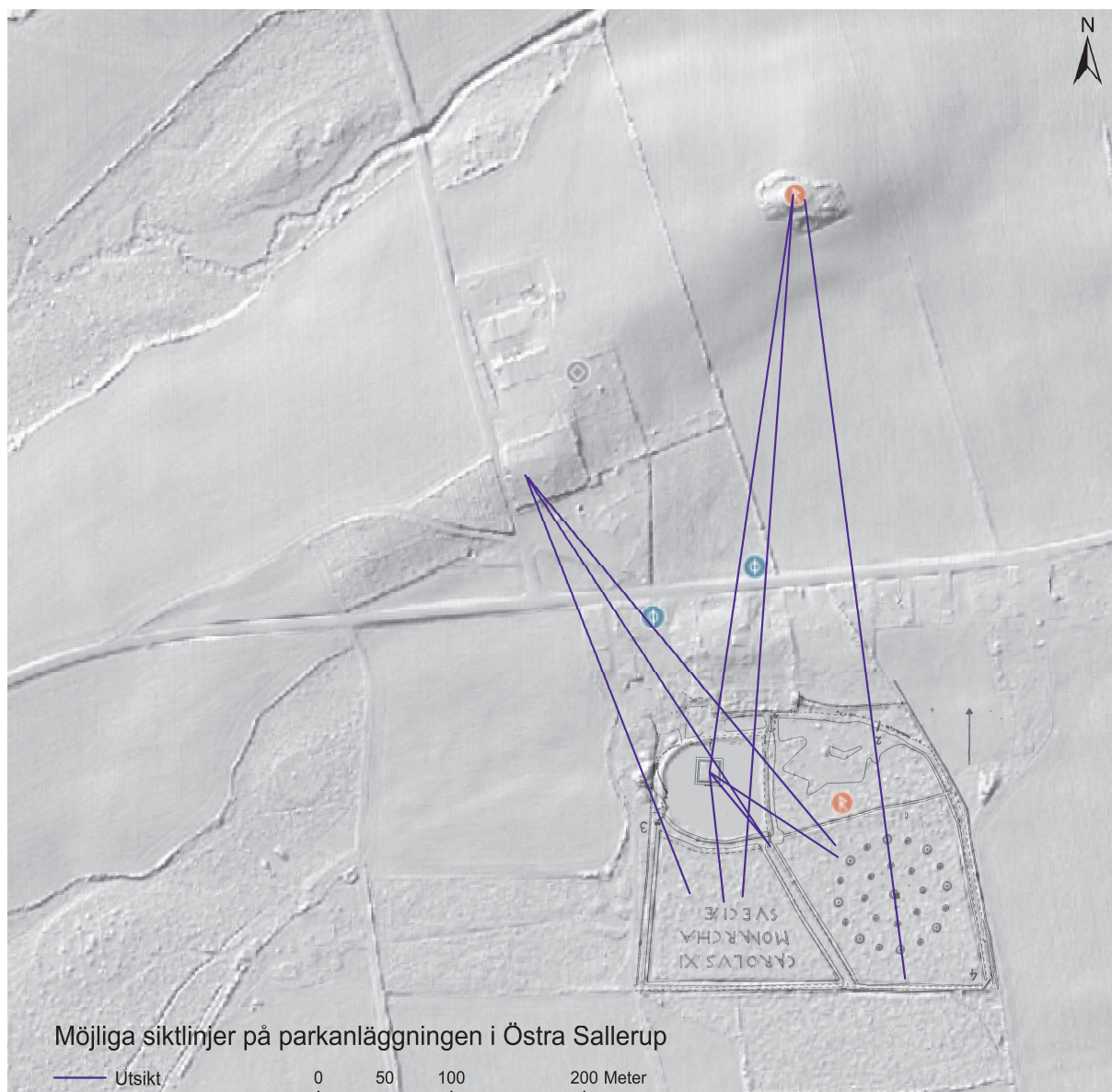
Officiella kartor baserade på höjdkurvor saknar hög upplösning. Med hjälp av modern teknik som exempelvis drönare med programvara för höjddata kan man ta högupplösta bilder. Dessa kan vara behjälpliga för att få fram mer information (höjddata), om exempelvis de försvunna riksrådens stensättningar. Tillgängliga terrängkartor är exempelvis Lantmäteriets terrängskuggning och Fornsöks terrängskuggning och -lutning (figur 16-18). Bokstäverna i monogrammet kan delvis utläsas liksom kanaler och diken samt äldre vattendrag som numera är kulverterade.



Figur 16. Lantmäteriets höjddata/skuggningsskikt med parkanläggningen centralt och Klacks backe på höjden centralt längst upp i bild. © Lantmäteriet.



Figur 17. Forsöks höjddata/lutningsskikt med parkanläggningen centralt och Klacks backe på höjden centralt längst upp i bild. © Forsök.



Figur 18. Fornsöks höjddata/skuggningsskikt med parkanläggningen centralt och Klacks backe på höjden längst upp i bild. Siktlinjer från kyrktorn, Klacks backe liksom från lusthusholmen mot kompass, perspektivgata och monogram. © Fornsök/1991 års inmätningsskarta.

Möjliga kontakter

Präster, lärare och högreståndspersoner kan tänkas ha haft skriftliga kontakter där information utbyttes, vilket kan vara av intresse för förståelsen av parkanläggningen. En sammanställning med namn presenteras i bilaga 1. Enligt sammanställningen var det många prästgårdar som brändes ned under det dansk-svenska kriget.

Samtida vetenskapsmän kan vara möjliga kontaktpersoner för Jöns Henriksson. Kanske kan ett exempel vara Christopher Polhem, som var industriledare och uppfinnare. Dessutom var han inspektor

på flera gårdar i Uppland. Som 16-åring kom han i kontakt med många präster då han renoverade urverk och utförde reparationer. I utbyte fick han utbildning bland annat i latin, matematik och fysik. Bland annat konstruerade han en ny typ av gruvmaskin som visades för Karl XI. Maskinen var vattendriven och fraktade malm i tunnor på ett komplicerat vis. Därefter följde flera konstruktioner med vattenhjul, bland annat fältkvarnar.¹⁴ Helt rimligen hade Jöns Henriksson antingen via hörsägen eller via kontakter kunnat få inspiration rörande kvarnar från Polhem. Då Jöns Henriksson avled år 1689 var Polhem 28 år med 12 års erfarenhet som uppfinnare/vetenskapsman.

År 1683–1702 var ryttmästare Johan Orrfelt stationerad i Östra Sallerup¹⁵. Hans närvaro i byn medgav förstås nyheter rörande innovationer och förmodligen andra kontakter. Johan var gift med adelsdamen Eva Maria Modée, som avled och begravdes på kyrkogården i Östra Sallerup år 1699. Brevkorrespondens mellan släktingar kanske kan medföra ny kunskap.

Riksarkivet har bland annat en samling brev till Karl XI. Flera bekanta namn dyker upp, bland annat Jacob Bennet som bodde på renässansslottet Rosendahl utanför Helsingborg. Slottet är omgivet av vallgravar och dammar och ett avancerat uppdämningssystem lär ha funnits med holmar och vindbryggor som förenade holmarna med land. Det finns fler likheter med Östra Sallerups parkanläggning såsom en tydlig alléförsedd centralaxel med raka linjer från centralbyggnaden.¹⁶ I Östra Sallerup utgjorde perspektivgatan centralaxeln och kyrkan centralbyggnaden. Likaså förekom det lusthus i Rosendahl. Likheten är kanske inte uppenbar, men ingredienser finns och möjligheten finns alltid att Jöns Henriksson hämtade inspiration från närliggande platser.

REFLEKTIONER:
Brevkorrespondens sökas genom de andra sockenprästerna som fanns i trakten under Jöns Henrikssons samtid, liksom efterföljande präster.
I Krigsarkivet kan det finnas information från de fältherrar och militärer som befunnit sig i Östra Sallerup vid flera tillfällen.
Försök att identifiera vilka studiekamrater och lärare som Jöns Henriksson hade i Köpenhamn. Därigenom kan an spåra eventuell korrespondens.
Ytterligare en infallsvinkel är att identifiera de vetenskapsmän som var verksamma omkring år 1648–1689 då Jöns Henriksson var sockenpräst i Östra Sallerup.
Vilka vetenskapliga samfund kan ha funnits vid tiden?
Finns material på Riksarkivet för personer vid kringliggande gods, där Östra Sallerupsparken kan vara omnämnd?
Finns material på Krigsarkivet från militärer stationerade i byn, där Östra Sallerupsparken kan vara omnämnd?

¹⁴ Michael Lindgrens Biografi om Christopher Polhem [Christopher Polhem \(riksarkivet.se\)](http://Christopher.Polhem(riksarkivet.se)) hämtat 2023-03-30

¹⁵ Olofsson, Bertil. Ryttmästare vid Sallerups kompani/skadron 1683-1900. Mellanskåningen 2021:1.

¹⁶ Andersson et al. 2007

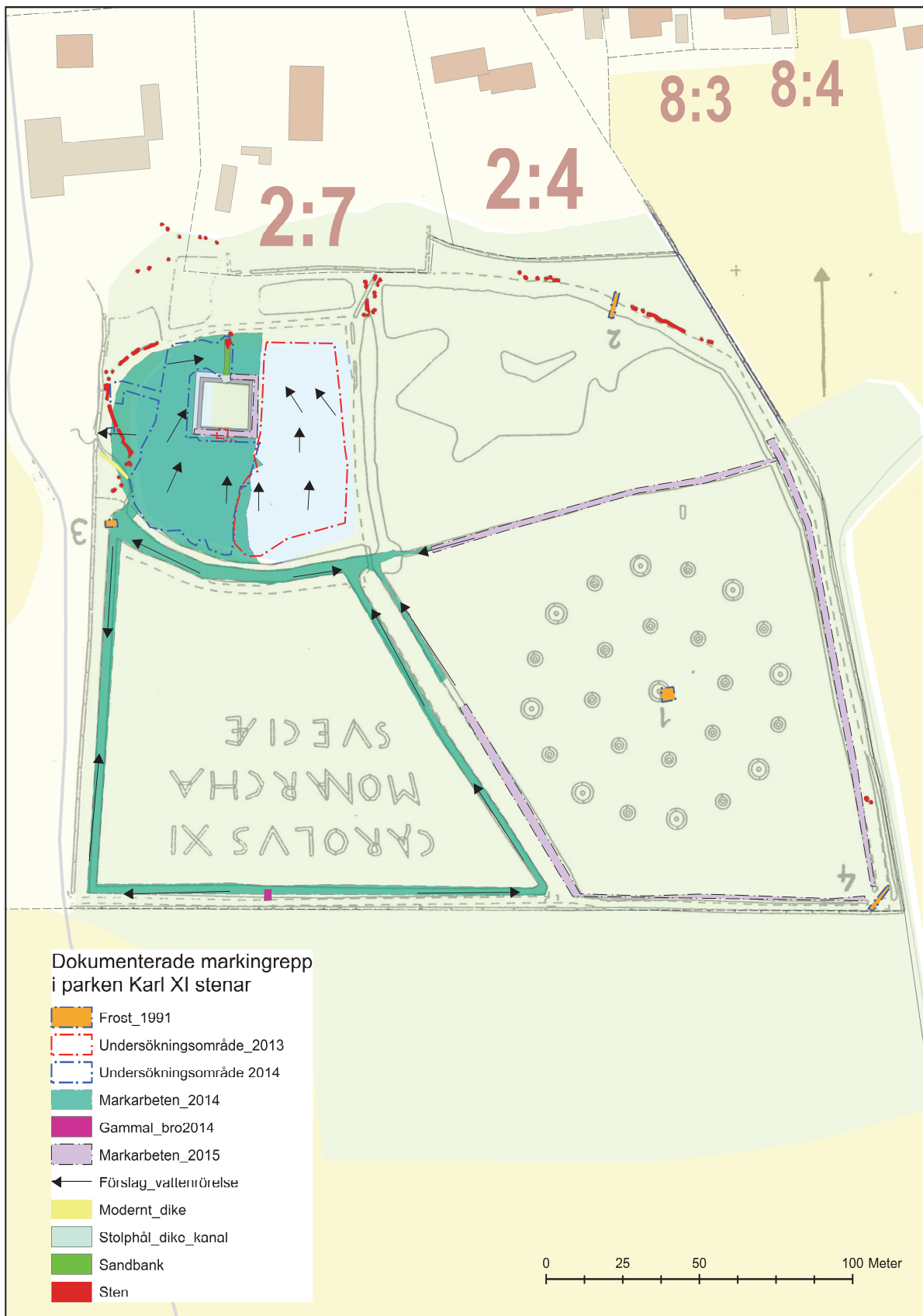
Framtida arkeologiska undersökningar

Alla typer av markundersökningar på fastigheten kräver dels markägarens tillstånd, dels måste det finnas ett beslut från Länsstyrelsen som medger detta. Detta avsnitt i rapporten handlar därmed om vad som *skulle kunna göras* om tillstånd föreligger.

Relativt mycket är redan gjort i parken vad det gäller arkeologiska undersökningar, exempelvis i det sydvästliga dammområdet och kring ön (figur 19). Kanalerna/dikena kring de två södra kvarteren har rensats, liksom bokstäverna i kungamonogramet och stenpyramiderna där rensning har genomförts vid flera tillfällen.

- På ön kan det göras en undersökning av de stenar som sticker upp här och var. Har de haft en uppbyggande funktion för en byggnad eller för statyer, eller har de varit dekoration och i så fall från när? Finns det spår efter ett lusthus, i form av grundstenar eller liknande? Det kan även finnas föremål kvar i jorden som kan visa på hur ön har använts genom tiderna. Metallföremål kan påträffas genom metalldetektering, men en förutsättning för att plocka upp dem är att det finns en konserveringsplan för föremålen och att metalldetekteringen utförs av en av länsstyrelsen godkänd person för ändamålet.
- Perspektivgatan tycks inte ha undersökts arkeologiskt. Ett tvärsnitt skulle kunna göras för att dokumentera uppbyggnaden och konstatera vilka material som har använts.
- På ett av flygfotografierna från år 1935 kan en spång eller bro anas vid sidan om vatten i öster (figur 12). En undersökning i området för att dokumentera en passage mellan prästgården och parken kunde här vara möjlig. En planschaktning kombinerat med en tvärsektion kan ge mer information om position, uppbyggnad och konstruktion.
- Går det att finna en stensättning i kompassen som *inte* är rensad sedan tidigare så finns det möjligheter att göra en byggnadsarkeologisk undersökning för att studera konstruktionen, och även att studera kompositionen om delar av växtligheten kan ha ingått i grundutförandet. Det finns även möjlighet att ta ¹⁴C prover på både växtmaterial och träkol för datering. Detsamma gäller bokstäverna i monogrammet, men i den samlade dokumentationen antyds att rensningsarbeten företagits redan under tidigt 1900-tal.
- En försiktig avbaning av ytorna i det sydöstra kvarteret, speciellt norra delen, skulle kunna blotta eventuella rester av ytterligare stensättningar. Det är dock av yttersta vikt att detta görs varsamt för att inte flytta på stenar. Det bör föregås av en RTK GPS -inmätning av samtliga synliga stenar. Stenar kan även upptäckas med hjälp av en markundersökningskäpp som endast gör små hål i marken ner till som mest 1 m djup. I detta fall bör det räcka att trycka ner käppen lite grann för att känna av om det finns sten under grässvålen. En systematisk avsökning över ytan kan göras med utsatta markeringar för att närmare kunna mäta in underjordiska stenar.
- Nordöstra kvarteret med diken tycks vara i det närmaste orört. När marken är torr kan en sökning efter stenar eller andra konstruktionsdetaljer göras för inmätning. Dikena kan undersökas på innehåll både med makrofossil- och parasitanalys.

- Området föreslaget för skvaltkvarnens tidigare placering bör undersökas närmare och inläsning hur en skvaltkvarn fungerar behöver göras. Vilka alternativ för kvarnar finns och vilken kunskap fanns på 1600-talet?
- Klacks backe är en källa som kan berätta mer om Jöns Henriksson. En arkeologisk undersökning kan möjligen berätta mer om huruvida det fanns en byggnad på platsen och hur den i så fall var byggd. Fynd kan berätta mer om hur platsen användes och när.
- På ett markområde väster om parken syns på figur 16–17 ett cirkulärt område. Kan det vara ytterligare en slags kompass? En undersökning av området kan möjligen ge svar på det.
- Identifiera de andra dammarna som syns på historiska kartor från 1800-talet. Värdefull information kan finnas kvar i bottensedimenten rörande växtlighet och fiskförekomst.



Figur 19. Sammanställning av genomförda undersökningar och markarbeten från år 1991 till 2022 mot underliggande fastighetskarta © Lantmäteriet.

Besvarandet av frågeställningar

1. Vad behöver vi göra för att få veta mer om hur kungahyllningen såg ut på Jöns tid.

Kulturen svarar: Tyvärr kan det bli svårt då upprepade rensningsarbeten och renoveringsarbeten skett sedan åtminstone tidigt 1900-tal.

2. Hur kan vi undersöka perspektivgatan för att få reda på dess uppbyggd och funktion? Varför verkar det inte ha växt sly där?

Kulturen svarar: Ett tvärschakt igenom vägen kan ge information om uppbyggnad och material. Detta måste dock förankras hos både markägare och länsstyrelse som båda måste ge tillstånd för ingreppet.

3. Hur ska undersökningar göras för att få svar på vad som odlades i parken på Jöns tid, både i Kompassens stensättningar och i övrigt.

Kulturen svarar: Tyvärr kan det bli svårt då upprepade rensningsarbeten och renoveringsarbeten skett sedan åtminstone tidigt 1900-tal. Möjligen kan man hitta ett ställe vid sidan om, exempelvis i dikesfyllningar eller kanske vid passagen mellan prästgården och parken där det fortfarande finns intakta kulturlager som kan provtas.

4. Hur går vi tillväga för att i stensättningarna få veta om kolet är av nyare datum eller från 1600-talet?

Kulturen svarar: Under förutsättning att man kan finna en stensättning som inte är påverkad av rensningsarbeten så går det att ta ¹⁴C-prover på makrofossilt material eller träkol. Dessa måste dock vara uttagna i en sluten kontext och det är oklart om det står att finna idag. Det krävs då också en arkeologisk undersökning, vilket kräver tillstånd från länsstyrelsen och markägaren.

5. Hur skall man göra för att eventuellt identifiera rådsherrarnas namn bland de existerande stenarna norr om kungahyllningen?

Kulturen svarar: med hjälp av höjddata från en drönare samt inmätning av stenar kan situationen möjligen lösas. Det är en ickeförstörande metod som inte behöver tillstånd från länsstyrelsen. Däremot behöver markägaren bifalla insatsen. Ett annat sätt är att försiktigt planschakta med maskin för att blottlägga stenar. För detta krävs dock ett tillstånd från länsstyrelse och markägare. En markkäpp kan användas systematiskt för att känna av om det finns stenar under grästorven. Punkterna kan mätas in tillsammans med synliga stenar för att på så sätt eventuellt identifiera platsen för eventuella monogram.

6. Hur kan man gå till väga om man vid Kulturhuset vill anlägga detaljer från parken som t.ex. att åskådliggöra en bokstav som den såg ut på 1680-talet, anlägga en planteringsbädd, finna material till att bygga pyramiderna?

Kulturen svarar: Materialet till bokstäverna och stensättningarna är mest sannolikt hämtat från närområdet. Om en reproduktion ska göras behöver den kanske skalas om så att den inte tar så stor plats. En idé är att göra en utomhusmodell där vatten kan flyta i kanaler och damm, vimplar kan finnas i stensättningarna och små träd kan representera växtlighet. Det fanns något liknande vid Köpenhamns bymuseum för några år sedan och den var väldigt uppskattad. Den är nu tyvärr nedtagen på grund av platsbrist. Det finns inga indikationer på att det har funnits planteringsbäddar. Vill man ändå ha tidstypiska växter får man använda den litteratur som finns där 1600-talets växter i Norden presenteras och anpassa det till en rimlig samling som en präst kan tänkas ha haft tillgång till.

7. Hur får man en plan för att hitta fler dokument där man kan finna mer om Jöns Henriksson som person? T.ex. brev bevarade från brevväxling med tidigare studiekamrater, biskopen eller kolleger?

Kulturen svarar: Genom att sammanställa vilka möjliga kontakter han hade skriftligen med andra personer, t ex kollegor, kyrkan, militären stationerad i Östra Sallerup, adeln i trakten osv. Det kan finnas gårdsarkiv med bevarade handlingar, landsarkivet i Lund, Riksarkivet, Universitetsbiblioteken

8. Vilka äldre kartmaterial finns och kan dessa användas för rektifiering mot dagens situationsbild? Finns indikationer på äldre anläggningar genom studier av höjddata?

Kulturen svarar: Det finns officiell höjddata som kan användas, men en högre upplösning är att önska för att få fram detaljer. Det kan fås genom en drönaröverflygning med en programvara som tar högupplösta bilder. Det äldre kartmaterialet som finns kan med fördel rektifieras mot dagens situationsbild och även mot vissa historiska flygbilder från 1900-talet som finns tillgängliga.

9. Finns områden i parken som behöver ytterligare inventering/undersökning och i så fall vilken slags inriktning behövs? Detta steg förläggs i parken för att ringa in vilka områden som skall fokuseras på under kommande år.

Kulturen svarar: En insats bör göras norr om monogrammen för att utreda om det finns fler bokstäver eller ej. Stenar bör mätas in med RTK-GPS både ovan och under jord. Till viss del kan det lösas med drönaröverflygning. Ön kan ytinventeras och eventuellt markundersökas för att få veta mer om en eventuell konstruktion. Klacks backe är värd en undersökning både med drönare för höjddatainhämtning och en markundersökning för att ta reda på mer om ett eventuellt lusthus och användningsområde. Det behöver först utredas om det är en underliggande bronsåldershög som påbyggts. Nordöstra kvarteret kan ha intakta ytor kvar både i diken och inne i kvarter samt kopplingen till prästgården med passage. Placering av ett slussystem kan vara svårt att finna, men det vore intressant att försöka hitta platsen. Skulle den föreslagna platsen för skvaltkvarnen även omfatta platsen för ett slussystem? Finns kvarvarande äldre träd kan dessa försiktigt borraras för dendrokronologisk datering.

Administrativa och tekniska uppgifter

Länsstyrelsens dnr	-
Fornlämningsnr	RAÄ Östra Sallerup 5:1
Lämningsnr, fornreg	L1989:4041 Park-/trädgårdsanläggning
Kulturens projektnr	A_2022_0002
Trakt/kvarter/fastighet	Östra Sallerup 5:1
Socken	Östra Sallerup
Kommun	Hörby
Län	Skåne
Typ av exploatering	-
Uppdragsgivare	Föreningen Jöns Henrikssons minne
Typ av undersökning	Förstudie
Ansvarig institution	Kulturen
Fältarbetsledare	Aja Guldåker
Övrig personal	-
Fältarbetstid	-
Fälttid, arkeolog, tim	-
Fälttid, maskin, tim	-
Yta, m²	-
Kubik, m³	-
Schaktmeter, m	-
Fyndmaterial	-
Ritning, dokumentation	-
Foto	-
Analyser	-
Arkivmaterial, förvaring	Kulturens LA-arkiv under fastighetsbeteckningen

Referenser

- Andersson, Sara; Ericson, Johanna; Högberg, Linda; Johansson, Emma och Persson, Boel. 2007. *Rosendahl. En trädgård i törnrosesömn. En trädgårdshistorisk beskrivning från dåtid till framtid*. Övningsuppgift i kursen Trädgårdsrestaurering. SLU Alnarp.
- Anrep, Gabriel. 2022. Svenska Adelsns Åtar-Taflor. Oförändrat nytryck av 1861 års utgåva. 1:a upplagan 2022.
- Bergman, Jacob. 1830. Sockenrelation. Domkapitlets arkiv. Landsarkivet i Lund.
- Brink, Kristoffer & Guldåker, Aja. 2023. Kv Paradis 51, Lund. Fornlämning RAÄ Lund 73:1/L1988:5459, Lunds stad och kommun, Skåne län. Arkeologisk förundersökning. *Kulturmiljörapport 2023:7*. Kulturen i Lund.
- Carlquist, Gunnar. 1920. *Sockenbeskrifningar från Frosta Härad, författade af häradets präster åren 1746–1746*. Gleerups förlag, Lund.
- Cawallin, Severin. 1856. *Lunds stifts Herdaminne*. Tredje delen. Lund.
- Currie, Christopher. 1990. The role of environmental sampling in the interpretation of historic gardens. *West Midlands Archaeology* 33.
- Ericsson, Bore. 1996. Skötselplan. RAÄ.
- Eriksson, Lotta. 2009. Karl XI stenar. Åtgärdsförslag för parkanläggningen. Regionmuseet i Kristianstad 2009:63.
- Frejd, Joakim. 2013. Sallerup 2:8. Arkeologisk förundersökning 2013. Rapport 2013:34. Malmö/Kristianstad.
- Frejd, Joakim. 2015. Sallerup 2:8. Östra Sallerups socken, Hörby kommun, Skåne län. Arkeologisk förundersökning 2015. Rapport 2015:32. Malmö/Kristianstad.
- Frost Katarina. 1996. *Östra Sallerups prästgårdspark – ett trädgårdsarkeologiskt studieobjekt*. (Uppsats) Arkeologiska institutionen, Lunds universitet.
- Gillberg, Johan Lorents. 1765. *Historisk, Oeconomisk och Geographisk Beskrifning Öfwer Malmöhus Lähn uti Hertigdömmet Skåne*. Faksimilupplaga 1980, Walter Ekstrand Bokförlag, Lund.
- Guldåker, Aja; Gunnarsson, Allan & Jakobsson, Anna. 2023 (In print) Fyra sammanlänkade trädgårdshistorier från Lundabygden. Trädgårdarnas framväxt, utveckling och tillbakagång under tre sekel vid fyra gårdar öster om Lund. Kulturens rapporter nr 13. Lund.
- Gustafsson, Stefan. 2013. *ANALYS AV VÅXTRESTER FRÅN PRÄSTGÅRDSPARKEN I ÖSTRA SALLERUP SKÅNE* Arkeobotanisk Analys. Arkeologikonsult.
- Haraldsson, Ann-Sofie. 2018. Vatten i och omkring Parken i Östra Sallerup. (Stencil).
- Haraldsson, Ann-Sofie. 2019. Prästgårdsparken från Jöns Henrikssons tid till nutid. Frosta Härad's Hembygdsförenings årsbok: Frostabygden.
- Lagerbring, Sven, 1707–1787. - Monumentorum Scanensium, vol. II. part. I cont. VII. secundante Deo t.o.m. & annuente amplissimo senatu philosophico in almo Lyceo Carolino, placidæ bonorum censuræ subjiciunt præses Sven Bring, ... & respondens Johannes C. Böchman, Gothoburgensis die XV. Junii anni MDCCXLIX. Loco & horis, ante meridiem, consvetis. - 1749

Larsson, Inger. 2009. *Millefolium, rölika och näsegräs. Medeltidens svenska växtvärld i lärd tradition*. Kungliga Skogs- och lantbruksakademien, Stockholm.

Markham, Gervase. 1664. *Cheap and Good Husbandry: For the Well-ordering of All Beasts and Fowls and for the General Cure of Their Diseases*. London.

Meyer, Karl. 1952. *Meyers varulexikon*. Forum. Stockholm.

Nilsson, Nils-Otto. 2009. *Sallerup 2:8, med Prästgårdsparken. Utveckling av fastighetens natur- och kulturvärden*. Regionmuseet Kristianstad.

Olofsson, Bertil. 2021. Ryttmästare vid Sallerups kompani/skadron 1683–1900. *Mellanskåningen* 2021:1.

Sivhed, Ulf. 2017. Sammanställning av geologin kring Östra Sallerups kyrka. (Stencil)

Kartor

Östra Sallerup, 1803. Lantmäterimyndigheternas arkiv, akt Östra Sallerup 12-ÖSA-1

Enskifteskarta över Sallerups by, 1809. Lantmäterimyndigheternas arkiv, akt 12-ÖSA-8

Detalj av Östra Sallerup 1936. (Presenterad i Haraldsson 2019) Oklar härkomst.

Terränglutning och skuggning Östra Sallerup. Fornsök.

Terränglutning. Lantmäteriet.

Övrigt

Barocken – Wikipedia hämtat 2023-03-15

Barockarkitektur – Wikipedia hämtad 2023-03-15.

Brev från Märta Forsberg, daterat 22 augusti 1993. Född 1905, dotter till Knut Samuel Forsberg som var kyrkoherde i Östra Sallerup mellan 1909–1941.

Collectio Rönbeckiana XIII:1-3 (1:121R, 124V, 125R, 2:228, 263) Lunds universitetsbibliotek.

[Föreningen Jöns Henrikssons minne \(hembygd.se\)](https://hembygd.se)

[Gårdsfogden 1909. Mantalsuppgifter över män 1909 - Sök \(stockholm.se\)](https://stockholm.se) hämtat 2023-05-31

Kulturhistoriska föreningen för södra Sverige. Arkiv. Fotografier. (KM85976:10725; 85976:12029, 85976:9600; 85976:14471

Landsarkivet i Lund: Frosta Kontrakts Prostarkiv 1502–1799. FIV:1. Afskrifter af Frosta Häraads Ecclesiastique Handlingar af Magister Abraham Rönbeck, s. 159 ff om Östra Sallerup.

Landsarkivet i Lund: Lunds Domkapitels arkiv. Förteckning på de inom Östra Sallerup och Långaröds Socknars befintlige Märkvärdigheter. J. Bergman 26 augusti 1830.

Lindgren, Michael. Christopher Polhem. Svenskt biografiskt lexikon. Riksarkivet. hämtat 2023-03-30

Nilsson, Bengt. 2007. Präster i Frosta kontrakt under skånska kriget

Stolpe, M. 1871/1872. Fältdagbok, Blad Öfvedskloster SGU Aa 86, tryckt 1881: 12, 26 augusti 1871 eller 1872.

Regionmuseet i Kristianstads arkiv

Renässansen – Wikipedia hämtat 2023-03-15

Riksintressen för kulturmiljövården – Skåne län (M) M_riksintressen.pdf (raa.se) hämtat 2023-03-15

Bilagor

1. Präster i Frosta kontrakt under skånska kriget
2. Växtinventering
3. Karta över löneboställe Sallerup N:o 2 1936

Bilaga 1

Präster i Frosta kontrakt under skånska kriget

Sammanställt av ©Bengt Nilsson benni@bibl.liu.se Senast uppdaterad: 2007-03-15 23:29

Församling	Kyrkoherde	Födels- och dödsår	Period i församlingen	Född	Universitetsstudier	Krigsåren 1676–79	Anm.
Östra Sallerup och Långaröd	Jöns Henriksson	1622–1689	1648–1689	Frederiksborg, Själland	Köpenhamn	Ingen uppgift.	Upplade en väldig stensättning på en äng nära prästgården, vilken visade orden "Carolus XI Monarcha Sveciae"
Hörby och Lyby	Hans Hansson Bruun	16??-16??	1663–76/77	Danmark	Köpenhamn	Ska enligt lokal tradition ha hjälpt danskarna. I oktober 1676 intygar han att byn är utarmad av inkvarteringar och förbimarscherande soldater. Därefter upphör spåren efter honom. Traditionen berättar att svenskarna ska ha bränt prästgården som hämnd för B:s stöd åt danskarna.	Hade under Karl X Gustavs danska krig av denne givits ett pastorat på Själland, vilket den danske kungen frantog honom.
Hörby och Lyby	Per Jönsson Sommar			Landskrona			

Församling	Kyrkoherde	Födelse- och dödsår	Period i församlingen	Född	Universitetsstudier	Krigsåren 1676–79	Anm.
Högeröd	Hans Knopf	Ca 1627-1693	1656-1693	Alsted	Köpenhamn	Ingen uppgift.	
Fulltofta och Äspinge	Mads Jacobsen Wolf	1623-1680	1656-1680	Östofte	Köpenhamn	Assisterade under kriget danskarna med upplysningar. Fick sin gård plundrad av svenskarna, i Karl XI:s närvaro. Denne lovade honom 300 daler silvermynt, ett löfte som W. i en supplik tackar för och påminner om.	
Södra Rörum och Häglinge	Måns Persson Tofta	1639-1702	1668-1702	Tofta	Greifswald	Ingen uppgift.	
Höör och Munkarp	Olof Gemzaeus	16??-1682/83	1671-1682/83	Helsingborg	Köpenhamn, Lund	Ingen uppgift.	
Norra Rörum och Hallaröd	Erik Persson	16??-1679	1674-1679	Halland	?	Berättas att under hans tid kom folk beväpnade till kyrkan och idkade efter gudstjänsten prickskytte under mycket drickande.	
Norra Rörum och Hallaröd	Erik Petraeus	16??-1685	1679-1685	Gothem	Uppsala	Ska efter danskarnas landstigning på Gotland ha fångslats och	

Församling	Kyrkoherde	Födelse- och dödsår	Period i församlingen	Född	Universitetsstudier	Krigsåren 1676–79	Anm.
						förts till Köpenhamn.	
Bosjökloster	Olof Christensson	1634-1697	1667-1697	Bosjökloster	Köpenhamn	Hans dotterson Sven Lagerbring säger att C. hade mycket besvär med snapphanar, vilka ville tvinga honom att ge dem nattvard. En gång skulle de till och med ha skjutit efter honom, men han fortsatte vägra.	
Gudmuntorp och Hurva	Hans Bodelsen	16??-1677 (?)	1653-1677 (?)	Helsingborg	Köpenhamn	Ingen uppgift.	
Gudmuntorp och Hurva	Christian Schartow	16??-1???	1677	Skartofta	Lund	Ingen uppgift.	
Gudmuntorp och Hurva	Hans Saur	16??-1679 (?)	1677-1679	Lund	Lund	Bortförd och fängslad i Köpenhamn där han dog. I Abraham Larssons och Jakob Sörenssons böneskrift från 1681 berättas hur Saur, klädd i bara skjortan, av snapphanarna hade drivits mellan deras hästar under det att han pryglats. Enligt en annan källa ska han ha försökt hindra dem att ta	

Församling	Kyrkoherde	Födelse- och dödsår	Period i församlingen	Född	Universitetsstudier	Krigsåren 1676–79	Anm.
						boskap vid Rolsberga.	
Borlunda och Skeglinge	Olof Thorsson	16??-1713	1675-1713	Borlunda	Lund	Ingen uppgift.	
Harlösa och Hammarlunda	Fredrik Pedersen Sture	1621-1687	1648-1687	Fredriksborgs slott	Köpenhamn	Ingen uppgift.	Förefaller inte ha varit vidare entusiastisk över uniformitetens införande.
Östra Strö och Skarhult	Henrik Sparre	16??-1???	1655-1676	Danmark	Köpenhamn	Övergick hösten 1676, då Skarhults "uthus" brändes av danskarna, till dansk sida. Enligt en senare uppgift ska han ha hjälpt dem med upplysningar. Fick ny församling i Danmark	Låg i häftig konflikt med bönderna, med förvaltaren på Skarhult, med häradspresten m.fl.
Östra Strö och Skarhult	Olof Halling	16??-1719	1679-1719	Torsåker	Uppsala	Enligt ett intyg från 1681 var socknarna vid tillträdet ruinerade av fienden, prästgården nedbruten av svenska trupper.	
Gårdstånga och Holmby	Bartholomaeus Ledebur	16??-1686	1673-1686	Malmö	Lund	Det berättas att han under kriget misstänktes hjälpa danskarna,	

Församling	Kyrkoherde	Födels- och dödsår	Period i församlingen	Född	Universitetsstudier	Krigsåren 1676–79	Anm.
						<p>varför det beslutades att bränna prästgården - det enda huset som var kvar i byn. Enligt berättelsen ska man också ha tänt eld på huset tre gånger, men varje gång slocknade elden av sig själv. Inför fjärde försöket ska kyrkoherdens syster ha utverkat nåd.</p> <p>I början av juni 1678 skriver L. till generalguvernören och bedyrar att anklagelser om att han skulle ha publicerat ett av fiendens påbud var falska. Fyra dagar senare berättar han att snapphanarna ruinerat skansen och påbjudit att alla skulle bege sig till Landskrona. Generalen Arensdorff hade varit där och hotat med total utplundring om L. inte lydde danskarnas plakat. L. förefaller efter kriget ha stått på god fot med Ascheberg.</p>	
<p>Källa: Lunds stifts herdaminne : från reformationen till nyaste tid. Ser. 2, Biografier, 6, Frosta och Färs kontrakt. - Lund, 1957</p>							

Bilaga 2

Växtinventering av Lunds botaniska förening

Växter omnämnda vid exkursion i Parken den 6 augusti 2016

Ledare: Lars Fröberg från Lunds botaniska förening

Närvarande: Ytterligare två från Lunds Botaniska förening,

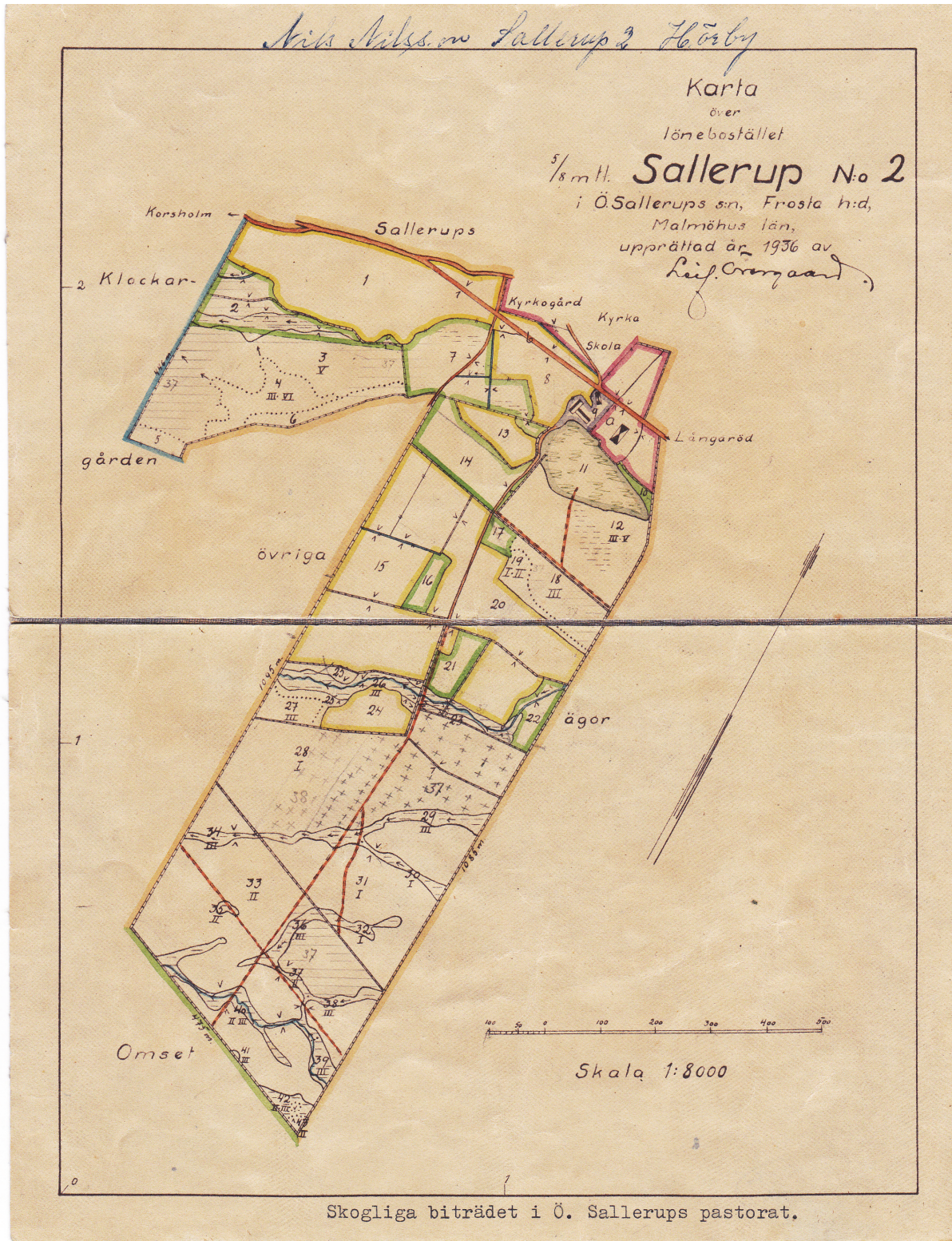
följande från föreningen Jöns Henrikssons Minne: Lena Ansebo, Eva Grip, Helene Engvald-Sivhed, Ulf Sivhed samt Ann-Sofie Haraldsson som skrivit rapporten

Plats	Växt	Kommentar
I dammen utanför parken:		
	Igelknoppar	
	Gäddnate	Har flytblad samt ax med frukter
	Mannagräs	Var fattigmans mjöl
	Sumpförgätmigej	
Kungahyllningen:		
	Ältranunkel	Giftig rå men ej i torkat tillstånd
	Veketåg	Fått sitt namn efter att om den skalas så har det inre vita använts till veke för att få ljus
	Björnmossa	Är bland det första som återkoloniserar efter en brand
	Rams	
	Ek	Som fått vattuskott på stammen efter att fått mer ljus än tidigare
	Stenmåra	Finns bara i sydvästra delen av Sverige
	Lava	En vit lite yvig (lik mossa) ev. med trattar i någon variant
	Lava	En sort som sitter som ett hårt skal på stenen
	Kompassen:	
Tuvtätel		Envägsgräs. Namnet eftersom den är sträv när man tar på bladen åt ena hållet
Vägstistel		Mycket taggig
Kärtistel		Inte lika taggig, högre
Stinknäva		Om man gnuggar bladen så luktar det illa
Knapptåg		Räfflat (kantigt) strå, tätare blomställning än veketåg
Skogsviol		
Älggräs		
Harstarr		Fått namn av att den liknar hartassar
Hönsarv		
Palmmossa		Ljusgrön och har en palmliknande topp
Blåstarr		Har fruktgömma med en nöt
Åkermynta		Blommor i kransar i bladfästen till skillnad från vattenmynta som har blomma i toppen
Gråstarr		Fått namn av att den är gråaktig, lägre än blåstarr

	Åkerfräken		
	Skogsstjärna = Duvkulla		
	Äkta förgätmigej		
En speciellt torr stensättning åt nordväst:	Kruståtel	Trådsmala blad, torra områden	
	Ekorrbär	Vill dock inte ha så mycket ljus som den fått efter avverkningen	
	Småstarr	Hundstarr. Har trekantiga strån	
	Hakmossa	Har tillbakaböjda hakar	
	Skogsbräken		
	Knipp- eller Ängs-fryle		
	Vid och i kanalen vid paradgatan samt dammen:	Bäckveronika	
Ryltåg		Bladen har tvärväggar	
Andmat		Flyter på vattnet utan att ha några rötter	
Mannagräs		Finns i kanalen samt mycket i dammen. Se även ovan	
Ängsbräsma			
Vattenmåra			
Revmörblomma			
Mörk dunört		Ej så vanlig här. Utlöpare vid basen, bredare blad än kärredunört	
Mjölkört = Rallaros = Rävarumpor			
Videört		Släkt med trädgårdsblomman Praktlysing	
Förgätmigej		Släkt med gullvivan	
Sjöfräken			
Vasstarr		Man kan skära sig på bladen	
Bergdunört		4-fikigt märke	
Majbräken		En ormbunke som har en "gåspenna" nertill om man drar upp ett blad	
Gäddnate		Se ovan	
Kranssvalting		Liljekonvaljlika blad ute i vattnet	
Vanlig säv		Höga "strån" i vattnet	
Kärnsilja		Släkt med persilja Värdiväxt för makaonfjäril	
Besksöta		Släkt med potatis	
Blekbalsamin		Frön som hoppar iväg när man trycker på kapseln	
Långsvingel		Ett skogsgräs	
Brännässla		Fröhängena är ätliga, bränns ej, näringsrika	
I inre dammen mot prästgården:			

Kalmus	Hög "bladväxt" som finns runt dammen, ena bladkanten vågig
Vattenmärke	Hög flockblommig växt (lite lik sprängört som är mycket giftig)

Karta över lönebostället Sallerup N:o 2. 1936



2023

- 2023:1 Innerstaden 2:1 Lund, Bantorget, intill Grand Hotel, RAÄ Lund 73:1/L1988:5459, Lunds stad och kommun, Skåne län. Arkeologisk schaktningsövervakning och förundersökning år 2017–2018. Aja Guldåker.
- 2023:2 Kv Kulturen 4, Lund. Fornlämning RAÄ Lund 73:1/L1988:5459, Lunds stad och kommun, Skåne län. Arkeologisk slutundersökning, schaktningsövervakning och kontroll år 2021. Sebastian Boström.
- 2023:3 Kv Bagaren 6, Lund. Fornlämning RAÄ Lund 73:1/L1988:5459, Lunds stad och kommun, Skåne län. Arkeologisk schaktningsövervakning år 2019–2021. Kristoffer Brink.
- 2023:4 Kv Furan 9, Vellinge, Fornlämning RAÄ Vellinge 17:1/L1988:7232. Vellinge bytomt, Vellinge socken och kommun, Skåne län. Arkeologisk undersökning och schaktningsövervakning 2019–2021. Linda Billström, Linnea Lidh och Mattias Karlsson.
- 2023:5 Gylleholmsgatan. Fornlämning RAÄ Lund 175:1/ L1988:5060. Lunds stad och kommun, Skåne län. Arkeologisk schaktningsövervakning 2022. Imelda Bakunic Fridén.
- 2023:6 Kv Brunius 18, Lund. Fornlämning RAÄ Lund 73:1/L1988:5459, Lunds stad och kommun, Skåne län. Arkeologisk schaktningsövervakning år 2019. Kristoffer Brink.
- 2023:7 Kv Paradis 51, Lund. Fornlämning RAÄ Lund 73:1/L1988:5459, Lunds stad och kommun, Skåne län. Arkeologisk förundersökning. Kristoffer Brink & Aja Guldåker.
- 2023:8 Kv Hospitalsträdgården 10, Lund. Fornlämning RAÄ Lund 73:1/L1988:5459, Lunds stad och kommun, Skåne län. Arkeologisk schaktningsövervakning 2022. Kristoffer Brink.
- 2023:9 Stora Råby 34:46. Fornlämning L1988:6568. Stora Råby socken, Lunds kommun, Skåne län. Arkeologisk schaktningsövervakning 2022. Imelda Bakunic Fridén & Krister Kàm Tayanin
- 2023:10 1600-talsparken Karl XI stenar. Fornlämning RAÄ Östra Sallerup 5:1/L1989:4041. Östra Sallerups socken, Hörby kommun, Skåne län. Förstudie 2023. Aja Guldåker.