

Allhelgona Kyrkogata

RAÄ Lund 73:1/L1988:5459
Lunds stad, Lunds kommun, Skåne län
Arkeologisk schaktningsövervakning, 2018-19
Truls Månsson & Sebastian Boström



Titel: Allhelgona Kyrkogata
Författare: Truls Månsson & Sebastian Boström
Kulturmiljörapport: 2021:

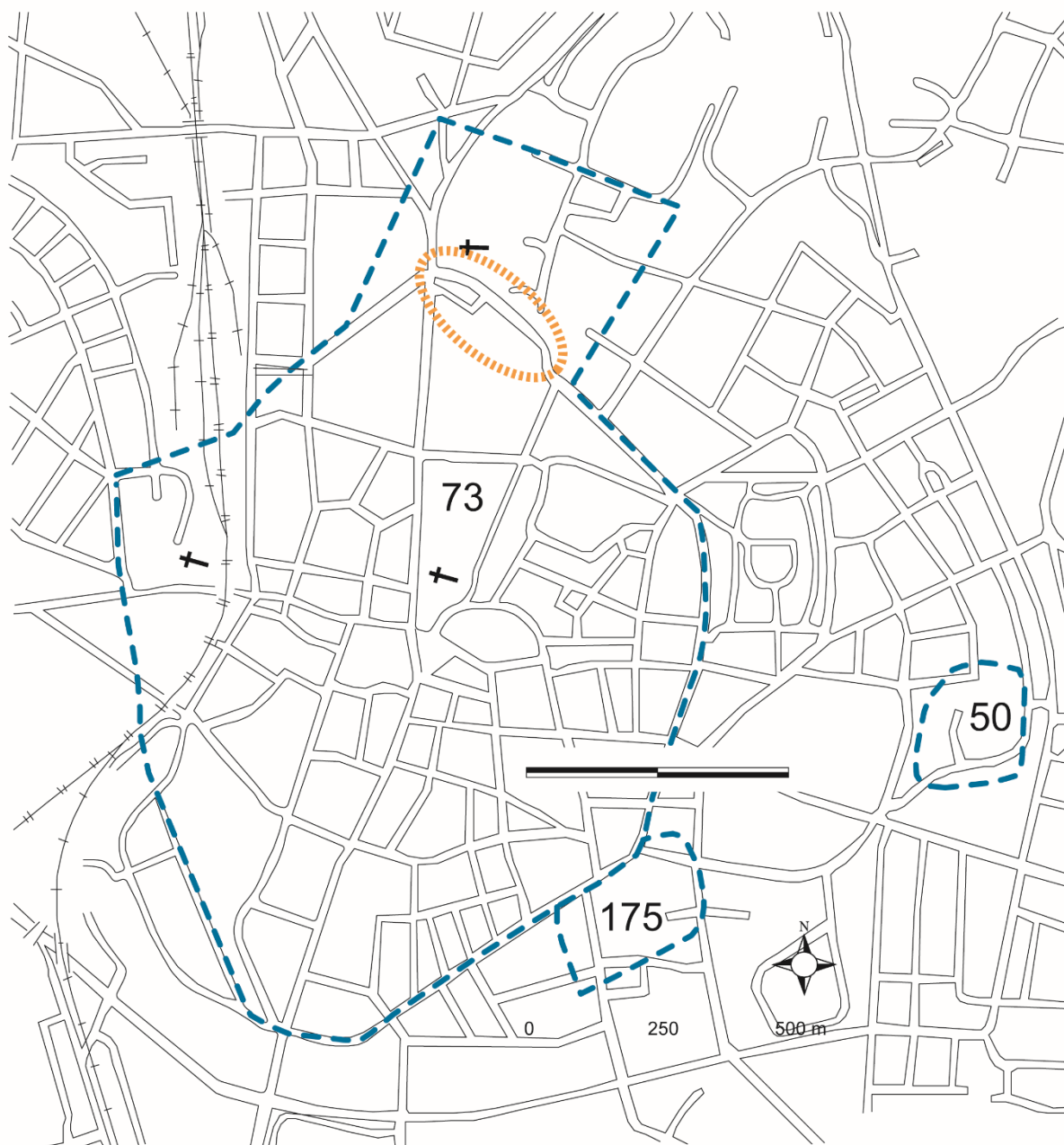
Omslagsbild: Allhelgona Kyrkogata med nya gång- och cykelbanor sedd från väster
Upphovsrätt: Där inget annat är angivet, enligt Creative Commons licens CC BY

Innehållsförteckning

Sammanfattning	1
Inledning	2
Fornlämningsmiljö	3
Tidigare arkeologiska iakttagelser	6
Genomförande och resultat	9
Kulturlagerstatus.....	13
Förslag på fortsatta åtgärder	13
Administrativa och tekniska uppgifter	14
Referenser.....	15
Bilaga 1, Planritningar.....	16
Ritning 1	16
Ritning 2	17

Sammanfattning

- Med anledning av att Lunds kommun byggde om Allhelgona Kyrkogata mellan Bredgatan och Valvet för förbättrad cykeltrafik utförde Kulturen en arkeologisk undersökning i form av en schaktningsövervakning enligt Länsstyrelsens beslut (Lst Dnr 431-16154-2018, Kulturens projektnr. A_2018_0022).
- Totalt upptogs en yta på 3 640 m² över hela gatusträckningen och därtill även 11 djupschakt. Totalt schaktad massa beräknas till ca 1 500 m³.
- Flertal av de djupare schakten uppvisade gul moränlera uppblandat med makadam och grus ända från ytan och ner till botten, dvs omrörda massor från tidigare grävarbeten i gatan.
- I syftet att bredda gatan upptogs schakt utanför den norra trottoaren. Djupet som grävdes här var som mest 0,60 m. Fragment av äldre kulturjord uppblandad med mera modern matjord noterades.
- Vid torgbildningen Norrtull framkom ett kortare murparti med gult maskinslaget tegel ca 0,30 m under gatunivå. Konstruktionen tolkas som en byggnadsrest från modern tid.



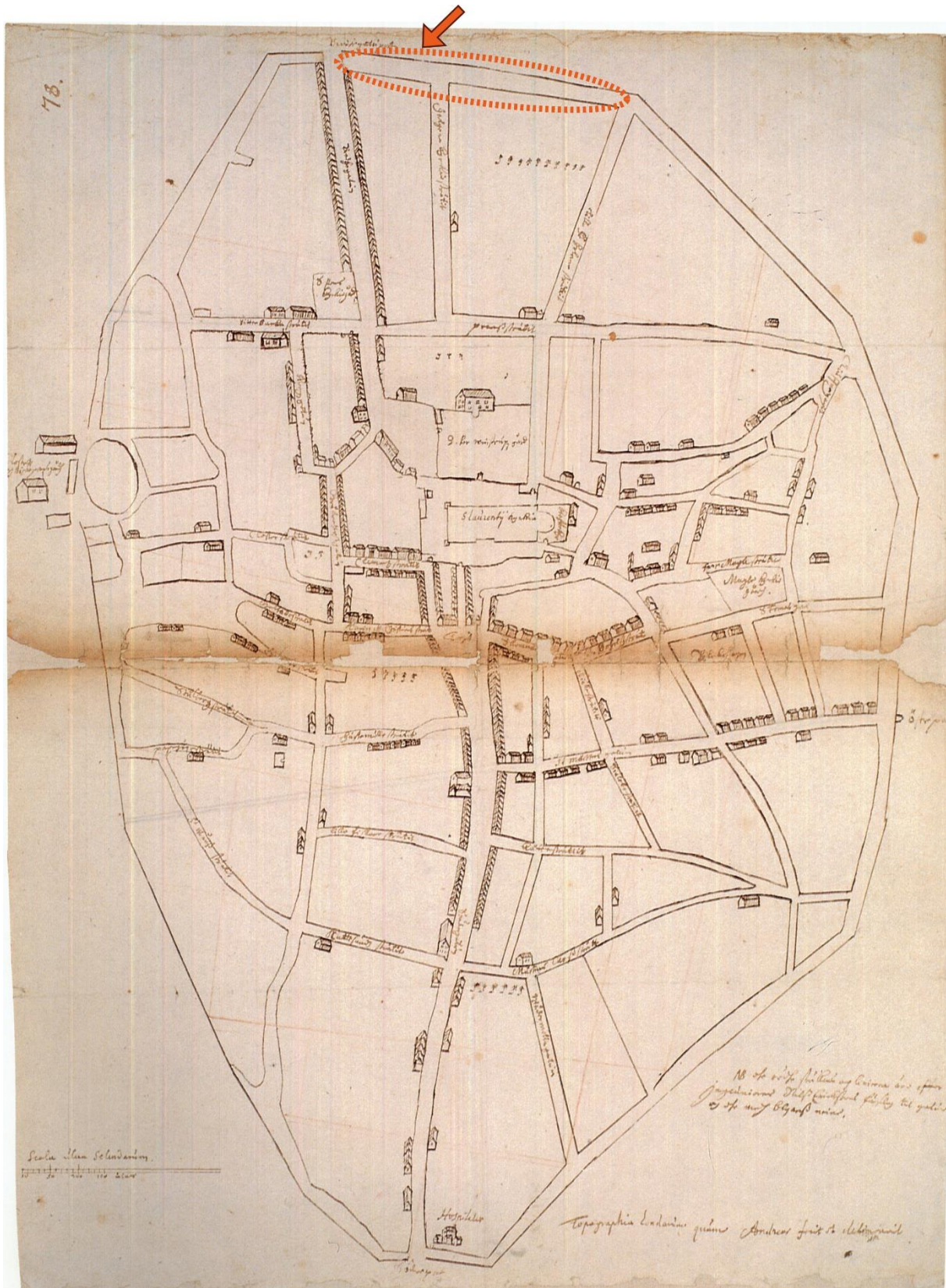
Figur 1. Lunds medeltida stad, fornlämning 73, med platsen för undersökningen markerad.

Inledning

Med anledning av att Lunds kommun byggde om Allhelgona Kyrkogata mellan Bredgatan och Valvet för förbättrad cykeltrafik, utförde arkeologer från Kulturen i Lund en arkeologisk undersökning i form av en schaktningsövervakning enligt Länsstyrelsens beslut (Lst Dnr 431-16154-2018). Då parkeringsplatserna på norra sidan av Allhelgona Kyrkogata byggdes om innebar arbetet att dagvattenbrunnar och serviser flyttades ut i körfältet. Torgbildningen Norrtull samt ett mindre parti av Norra Vallgatan berördes i form av en omgestaltning med trädplantering. Totalt schaktades ca 1 500 m² och ca 3 640m³.

Fornlämningsmiljö

Allhelgona Kyrkogata är belägen i den norra delen av området för Lunds medeltida stad L1988:5459 (RAÄ Lund 73:1) och löper längs den forna stadsvallen och vallgraven. I norr gränsar gatan till kv Eskil, och i söder till kv Paradis samt kv Norrtull. Gatan passerar söder om kyrkogårdsområdet för Sankt Olofs kyrka och platsen för Allhelgonaklostret, från vilket gatan har fått sitt namn. Allhelgona Kyrkogatans nuvarande sträckning finns för första gången återgiven på kartmaterial från år 1669, men troligen har gatan under medeltiden motsvarats av en äldre gata utanför den medeltida vallgraven (Bevaringskommittén 1983: 102). Strax söder om Allhelgona Kyrkogata, från Bredgatan, sträcker sig Norra Vallgatan vilket rundar kv Norrtull för att sedan löpa samman med Allhelgona Kyrkogata. Under medeltiden har Norra Vallgatan fungerat som ett gångstråk på insidan av stadsvallen och då fortsatt österut genom norra delarna av kvarteret Paradis och slutligen mynnat ut i höjd med Biskopsgatan. I kartmaterial från 1700-talet (se fig. 3) omsluter vallgraven runt Lund inte längre hela staden. Istället finns utanför vällen tre dammanläggningar om cirka 61–70 m långa och 15 m breda. Det kom att dröja fram till år 1915 innan den östra delen av kv Norrtull införlivades med kv Paradis (Bevaringskommittén 1983: 100ff). I korsningen mellan Norra Vallgatan och Bredgatan låg under medeltiden Norreport, den norra utfarten från Lund vilket utgjordes av en tegelport i vällen och bro över vallgraven (Balic 2001, 34; Blomqvist 1951). Delar av konstruktionen för Norreport har påträffats vid tidigare arkeologiska undersökningar (se nedan). Enligt de skriftliga källorna bestod denna norra del av Lund under medeltiden av olika gårdar, däribland en humlegård men vad gäller området norr om staden så dominerades detta av klosterområdet för ett av Skandinavians äldsta kloster – Allhelgonaklostret (Andrén 1984). Klostret som uppfördes under slutet av 1000-talet låg här utanför vall och vallgraven fram till år 1552, men här ska tilläggas att klostret senare övergick till att fungera som stenbrott varifrån byggnadsmaterial hämtades till den växande staden (Gardelin 2015).



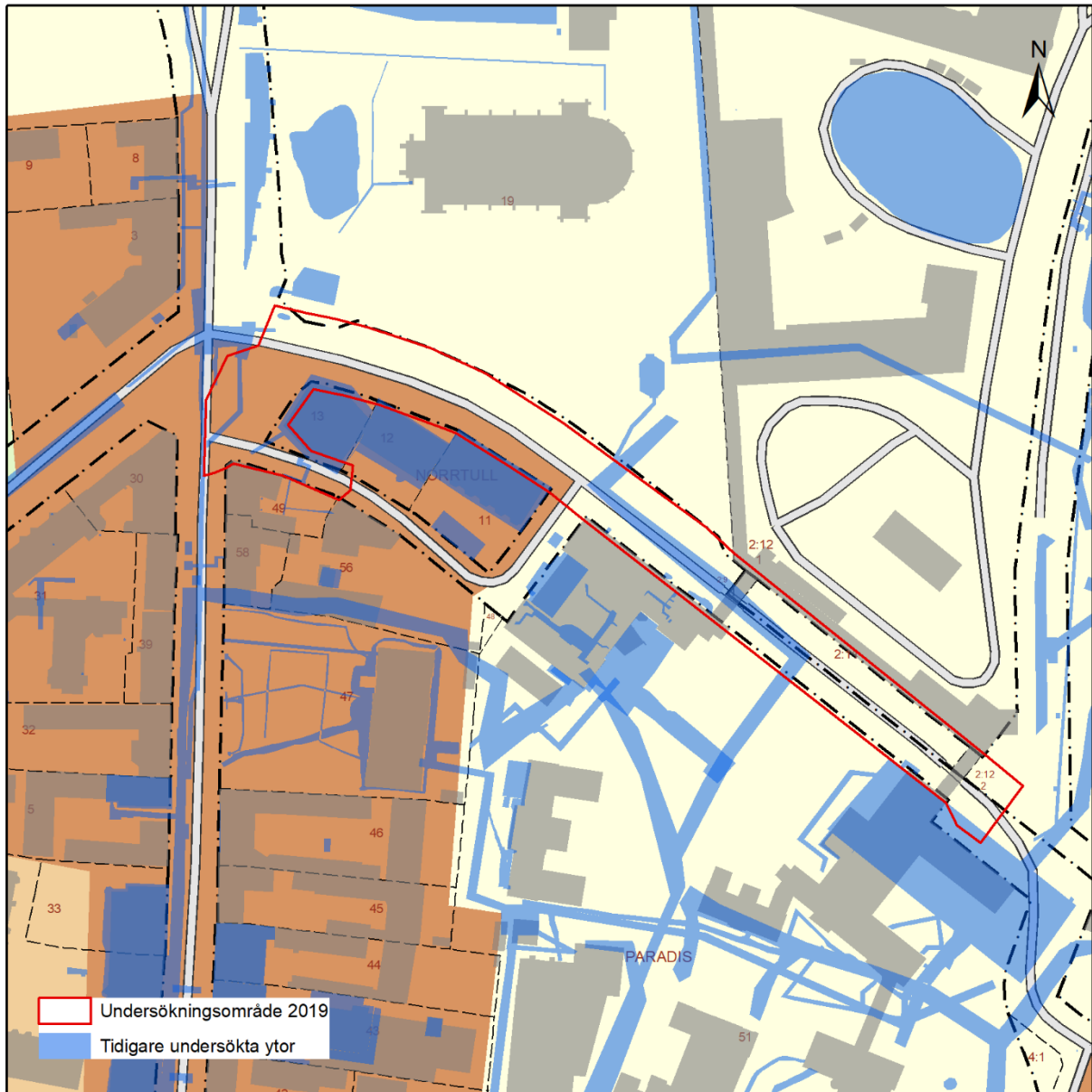
Figur 2. 1669 års karta med det berörda området markerat med pil och streckad linje (André & Högstedt 1990:17).



Figur 3. Espmans karta från år 1783 med placeringen av det berörda området markerat med pil och streckad linje. Notera de tre rektangulära dammanläggningarna anlagda längst den ursprungliga vällen (André & Högstedt 1990:32).

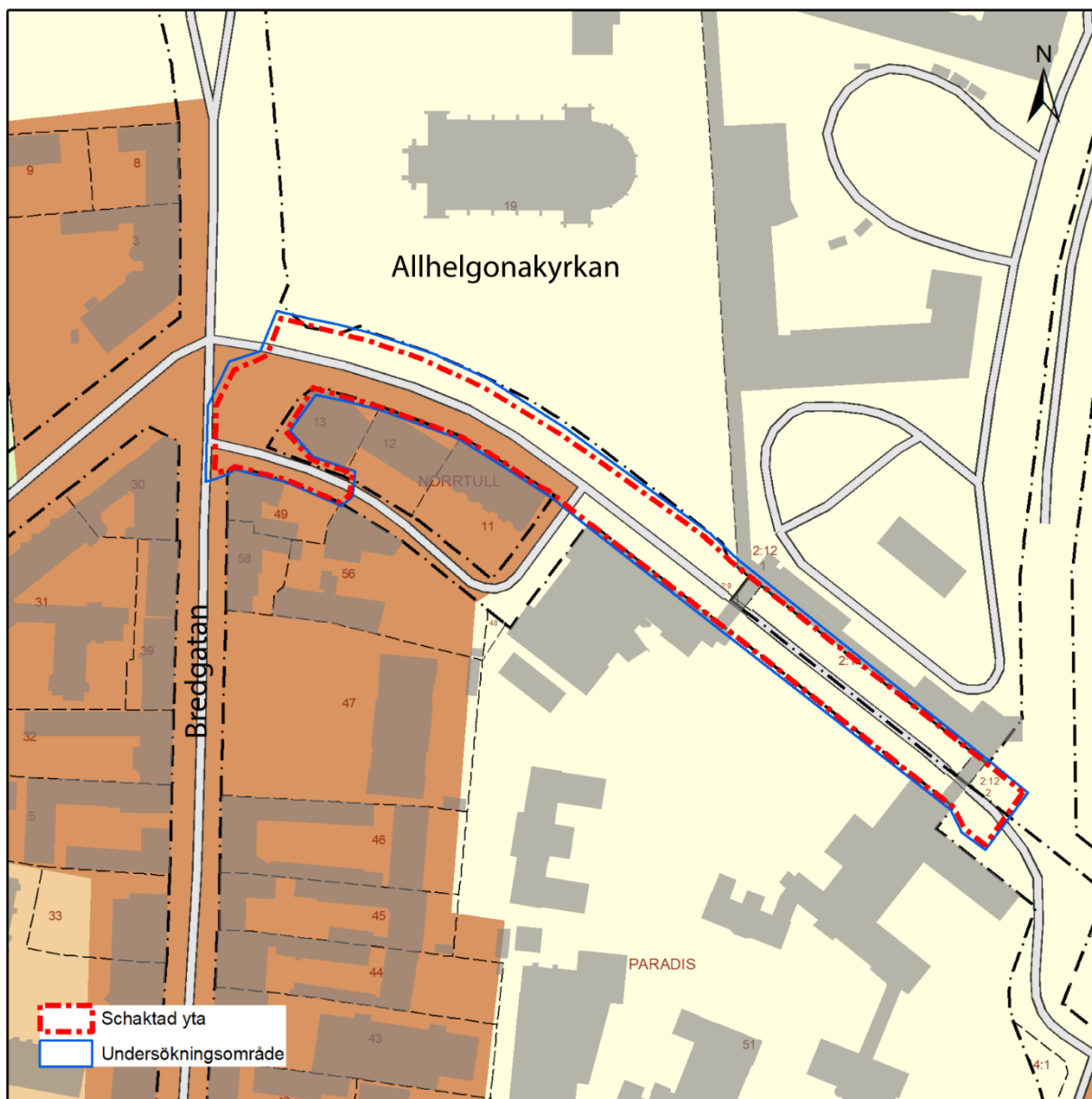
Tidigare arkeologiska iakttagelser

Genom åren har ett flertal arkeologiska undersökningar gjorts i angränsning till det aktuella undersökningsområdet. Nedan följer ett urval av arkeologiska undersökningar i området. Om inget annat anges så har information hämtats från Kulturens LA-arkiv.



Figur 4. Utdrag från fastighetskartan över Lund med tidigare undersökningar, samt 2019 års undersökning markerade. ©Lantmäteriet

- År 1916 framkom och undersöktes vallgraven vid en grundgrävning mot Norra Vallgatan inom kv Paradis 51.
- År 1941 påträffades vallgravens södra nedgrävningskant tillsammans med kulturlager i anslutning till kirurgiska kliniken.
- Vid en grundgrävning år 1950 inom kv Norrtull 12 påträffades vallgraven.
- I samband med en grundgrävning inom kv Norrtull 13 år 1958 undersöktes vallgraven.
- År 1944/-60 framkom lämningar av Norreport i samband med schaktning av Allhelgona Kyrkogata.
- Vid en grundgrävning inom kv Norrtull 11 år 1949 berördes delar av den medeltida vallgraven.
- I samband med dragning av ny el-kabel i korsningen Allhelgona Kyrkogata och Bredgatan år 1995 påträffades kulturlager och en husgrund. Husgrunden tolkas som den samma som framkom vid undersökningar redan under 1920-talet (Goksör & Lundberg 1995).
- Vid en arkeologisk förundersökning norr om det aktuella undersökningsområdet år 1996 påträffades ett 1,3 m tjockt Kulturlager (Karlsson 2007).
- Vid modernisering av vatten och avloppsledningar under Allhelgona Kyrkogata och delar av Bredgatan samt Norra Vallgatan år 2001 dokumenterades kulturlager från medeltiden (Balic 2001).
- Vid anläggningen av en gång och cykelbana år 2004 inom kv. Eskil 19 framkom delar av den medeltida kyrkogården med 18 gravar (Karlsson 2004).
- Ytterligare 16 gravar framkom i kv Eskil 19 vid en schaktningsövervakning år 2007 (Karlsson 2007).
- År 2008 påträffades bebyggelselämningar, raseringslager och gropsystem vid en förundersökning i kv Paradis 51 (Knarrström & Ericsson 2006).



Figur 5. Planritning över undersökningsområdet med schaktet inritat, vilka i detta fall sammanfaller med varandra. ©Lantmäteriet

Genomförande och resultat

Huvuddelen av schaktningsarbetet kom endast att beröra ytliga bärlager bestående av sand och grus från modern tid. I syftet att flytta och gräva ner nya brunnar, samt för att gräva planteringsgropar för träd kom det dock, på 11 platser att grävas djupare. Storleken på djupschakten låg på mellan 8x5 m till 4x4 m och schaktdjupet varierade då mellan - 1,20 m – - 2,20 m under nuvarande gatunivå.

I ett flertal av de djupare schakten framkom gul moränlera uppblandat med makadam och grus ända uppifrån ytan och ner till botten, dvs omrörda massor från tidigare grävarbeten i gatan (se fig. 6). Det gick därför inom det berörda området inte att fastställa på vilket djup som moränen framträdde. Vid ett par av schakten låg storgatsten kvar under dagens asfalt.

På partiet upp mot Allhelgonakyrkan, mellan byggnad nr 24 på sjukhusområdet, Kv Eskil, och till mötet med Bredgatan breddades gatan något och det grävdes utanför tidigare trottoarbredd (se bilaga 1, schakt 10). Djupet som grävdes här var som mest 0,60 m. De berörda massorna bestod av relativt fet, lerig, siltig jord med enstaka röda tegelfragment, fläckar av gul lera, djurben och träkol. Lagret tolkas som fragment av äldre kulturjord blandade med mera modern matjord. Inga stratifieringar eller intakta äldre kulturlager kunde noteras. Ett par bitar keramik av typen yngre rödgods hittades i kontexten. De översta ca 0,10 m av jorden var mera matjordsbetonade (se fig. 8).



Figur 6. Fotografi taget från sydöst vid schaktning för brunn.



Figur 7. Fotografi taget från öster med kontext 10 synlig åt norr.



Figur 8. Fotografi taget från söder av partiet som schaktades upp mot Allhelgonakyrkan.

Vid torgbildningen Norrtull framkom ett murparti med gult maskinslaget tegel ca 0,30 m under gatunivå (se fig. 9). Sex skift var synliga inom schaktdjupet som gick ner till ca -0,70 m. Konstruktionen tolkas som en byggnadsrest från modern tid, förslagsvis från sent 1800-tal, förmodligen en källare eller halvkällare. Muren omgavs av omrörd kulturjord, framförallt åt söder. Norr om muren påträffades mestadels makadam. Två större stenar med diameter ca 0,30–0,40 m, låg ca 1,50 m väster om muren. De låg med ca 1,0 m mellanrum och var inte omgivna av lera eller något annat material som kunde möjliggöra en vidare tolkning. Ett skaft från en kritpipa hittades ca 1,0 m sydöst om murens hörn och ca -0,60 m under marknivå.

Ett tillägg för ingrepp på Norra Vallgatan tillkom med anledning av att det behövde byggas två rännstensbrunnar. Inga intakta kulturlager framkom. Omrörda kulturlager påträffades på djupet -0,60 i form av mörkbrun lerig silt, enstaka träkol, bränd lera och röda tegelfragment. Ovanför detta låg enbart bärlager till vägen. Som djupast grävdes till -0,85 m. Området var påverkat av en intilliggande fjärrvärmeledning samt ett rör som inte var i drift, förmodligen en äldre gasledning.

Undersökta schakt ritades på ritfilm och övervakningen dokumenterades med digitalkamera.

Inga fynd påträffades vid schaktningsövervakningen.



Figur 9. Fotografi taget från öster. Bilden visar större delen av det murparti med gult maskinslaget tegel som framkom vid Norrtull.



Figur 10. Norra Vallgatan. Fotografi taget från öster. Omrörda kulturlager kom fram på djupet -0,60 m.

Kulturlagerstatus

De berörda massorna vid 2019 års schaktningsövervakning bestod till största delen av moderna bärlager och fyllnadsmassor i moderna ledningsschakt. På de få platser där kulturjordar uppträdde var de uppblandade med moderna jordmassor. Inga intakta medeltida kulturlager berördes av markarbetet.

Förslag på fortsatta åtgärder

Arbetet är avslutat och inga fortsatta åtgärder förordas.

Administrativa och tekniska uppgifter

Länsstyrelsens dnr	431-16154-2018
Fornlämningsnr	RAÄ Lund 73:1
Lämningsnr, fornreg	L1988:5459
Kulturens projektnr	A_2018_0022
Trakt/kvarter/fastighet	Allhelgona Kyrkogata, torg/platsyta Norrtull, Norra Vallgatan
Socken	Lunds stad
Kommun	Lund
Län	Skåne
Typ av exploatering	Omläggning av vägbeläggning och brunnar
Uppdragsgivare	Tekniska förvaltningen, Lunds kommun
Typ av undersökning	Schaktningsövervakning
Ansvarig institution	Kulturen
Fältarbetsledare	Truls Månsson
Övrig personal	Stefan Larsson
Fältarbetstid	2018-09-17 – 2019-04-05
Fälttid, arkeolog, tim	21
Fälttid, maskin, tim	-
Yta, m²	1 500 m ²
Kubik, m³	3 640 m ³
Schaktmeter, m	283 m
Fyndmaterial	Inga fynd tillvaratogs
Ritning, dokumentation	3 st A3 ritfilm: 3 planritning skala 1:10, Digitala inmättningsfiler i Kulturens stads-GIS
Foto	24 digitala fotografier
Analyser	
Arkivmaterial, förvaring	Kulturens LA-arkiv under Allhelgona Kyrkogata

Referenser

Andrén, A & Högstedt, C. 1990. *Kartornas Lund. 1580-talet till 1950*. Gamla Lund Förening för Bevarande av stadens minnen. Årsskrift 72. Lund.

Andrén, A. 1984. *Lund tomtindelning, ägostruktur, sockenbildning. RAÄ och SHM*. Rapport Medeltidsstaden 56. Stockholm.

Balic, I. 2001. Kv. Bispen & Allhelgona Kyrkogata, Lund. Arkeologisk förundersökning 2001. Kulturen nr. 1. Lund.

Bevaringskommittén 1983. *Lunds stadskärna. Bevaringsprogram Krafts rote*. Lund.

Blomqvist, R. 1951. *Lunds historia 1. Medeltiden*. Lund.

Gardelin, G. 2015. Kyrkornas Lund. *Archaeologica Lundensia XII*. Kulturen. Lund.

Goksör, S. & Lundberg, A. Kv. Eskil 19, Lund. Arkeologisk förundersökning 1995. Kulturen nr. 14. Lund.

Karlsson, M. 2004. Kv. Eskil 19, Lund. Arkeologisk förundersökning 2004 i samband med gång- och cykelbanor i Getingevägen-Kävlingevägen. Kulturen. Lund.

Karlsson, M. 2007. Kvarter Eskil 19, Lund. Arkeologisk förundersökning 2007. Kulturen nr. 231. Lund.

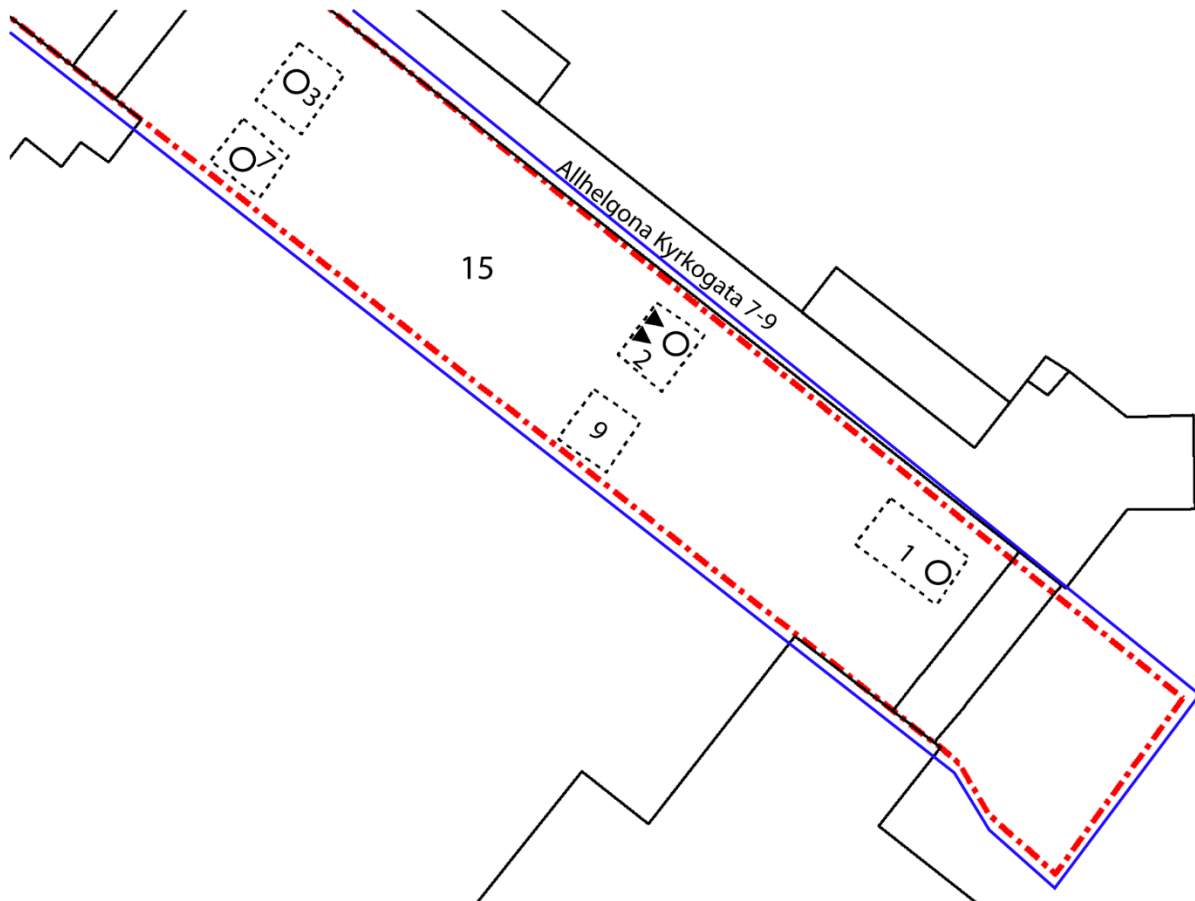
Knarrström, A. & Ericsson, G. Kv Paradis 51, Lund. Arkeologisk förundersökning 2005. Kulturen nr. 188. Lund.

Otryckta källor

Kulturen LA-arkiv

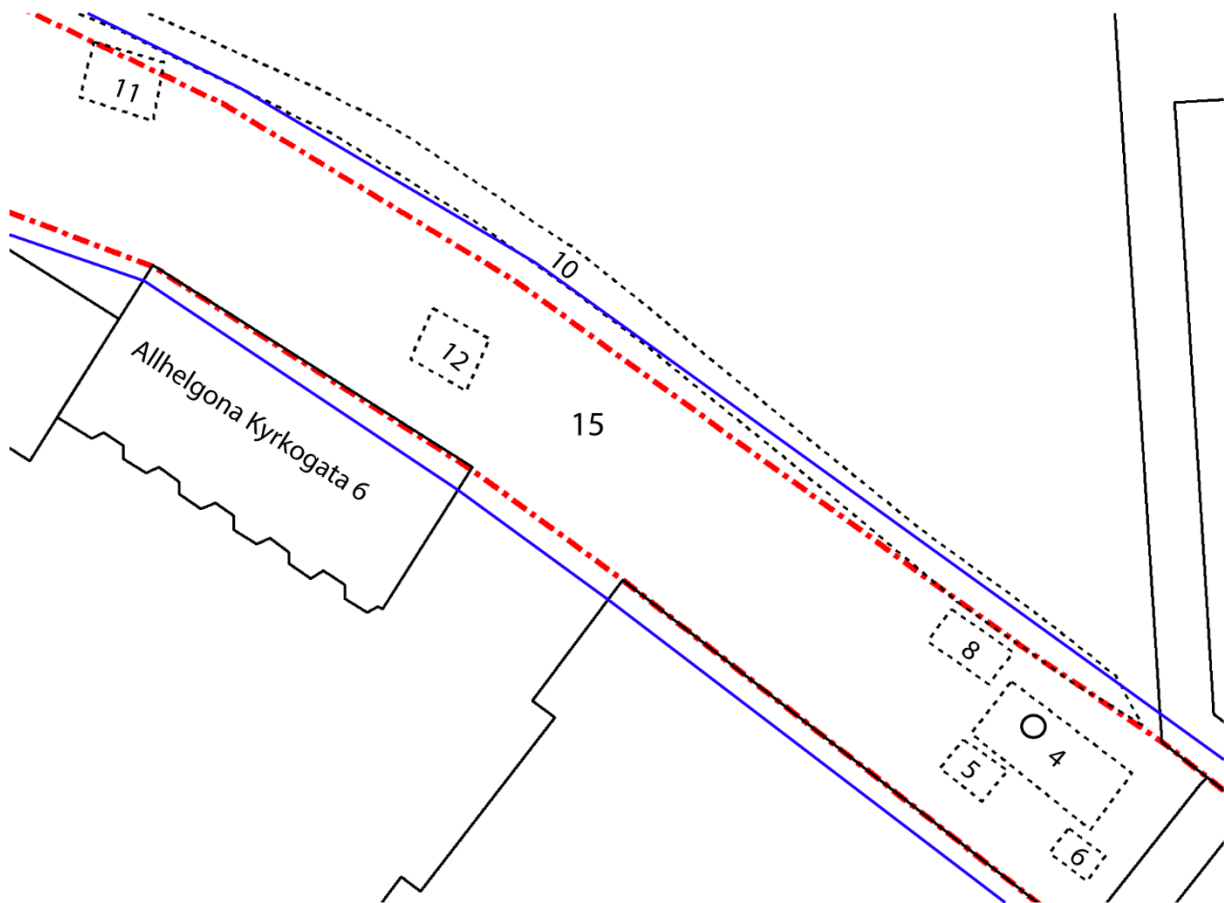
Bilaga 1, Planritningar

Ritning 1



1. Gul lera från under bärlager. Schaktdjup -2,20 m.
2. Lera, grus, makadam, storgatsten i kanten. Schaktdjup 1,20 m.
- 3 – 9. Se schakt 1.
10. Breddning av gatan. Lerig, siltig kulturjord. Enstaka röda tegelfragment, enstaka träkol, rötter och enstaka djurben. Bredd ca 2 m från norra schaktkanten, därefter tar utschaktad yta vid. Inga tydliga lager. Schaktdjup 0,5 m.

Ritning 2

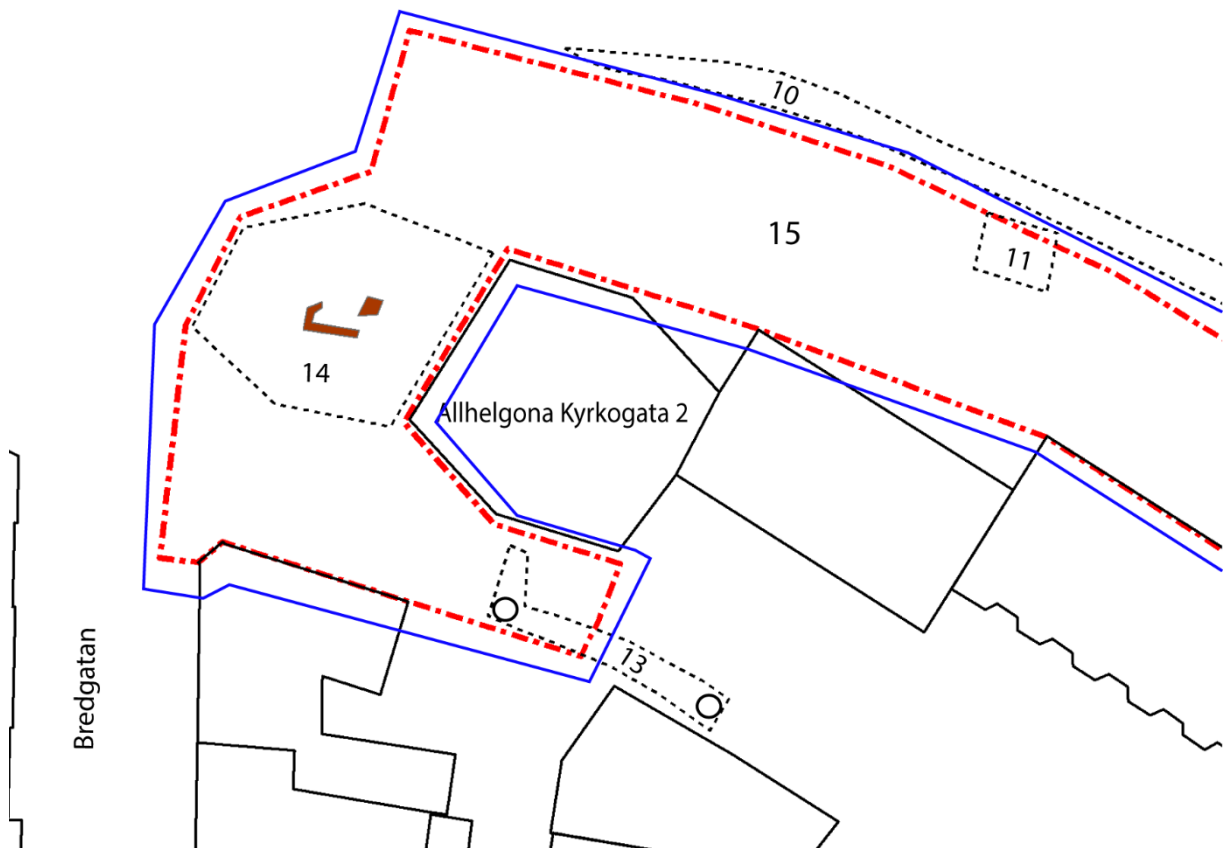


10. se ritning 1.

11. Trädgropsschakt 4 x 4 m. Endast gul lera makadam. Schaktdjup 1,2 m.

12. Omrörda massor av stenar 0,20 m i diameter, mellanbrun sand, makadam och lera. Schaktdjup 1,2 m.

Ritning 3



13. 0,6 – 0,7 m djupt. Omrörda kulturlager på djupet - 0,60. Mörkbrun lerig silt med enstaka träkol, bränd lera, tegelfragment. Fjärrvärmeledningar, gasledning och dagvattenbrunnar. Grus och makadam. Schaktdjup -0,85 m

14. Schaktning för omgestaltning av torgbildning. Omrörda kulturlager och moderna bärlager. Mur påträffad på 0,30 m djup. Schaktdjup -0,70 m

15. Yta för avbaning av asfalt och bärlager. Ca 0,30 m djupt.

2021

- 2021:1 Botanicum 15, Lund. RAÄ Lund 73:1/L1988:5459, Lunds stad och kommun, Skåne län. Arkeologisk schaktningsövervakning 2016. Aja Guldåker.
- 2021:2 Hustoftagårdens halmtak. Hustofta 3:6. Höganäs kommun, Skåne län. Antikvarisk medverkan 2020. Henrik Borg.
- 2021:3 Kv Paradis 51, RAÄ Lund 73:1 / L1988:5459, Lunds stad och kommun, Skåne län. Arkeologiska schaktningsövervakningar 2018. Adam Hultberg.
- 2021:4 Hörby kyrka, Hörby socken, Hörby kommun, Skåne län. Antikvarisk medverkan. Carita Melchert.
- 2021:5 Sankt Måns 21. /RAÄ Lund 73:1/. Lämningsnr L1988:5459. Lunds stad & kommun, Skåne län. Arkeologisk förundersökning samt. schaktningsövervakning 2020. Sofia Lindberg.
- 2021:6 Kv Sankt Thomas 39, Lund. Fornlämning RAÄ Lund 73:1/Lämningsnr L1988:5459. Lunds stad och kommun, Skåne län. Arkeologisk schaktningsövervakning, geoteknik 2018. Aja Guldåker.
- 2021:7 Clemenstorget. RAÄ Lund 73:1 / L1988:5459. Lunds stad och kommun, Skåne län. Arkeologisk schaktningsövervakning 2019–2020. Linnea Lidh.
- 2021:8 Kv Myntet 10, Lund. RAÄ Lund 73:1 / L1988:5459. Lunds stad och kommun, Skåne län. Arkeologisk schaktningsövervakning 2020. Linnea Lidh.
- 2021:9 Kv Domkyrkan 1, Lund Ändring av västportalens trappa på Lunds Domkyrka. Fornlämning RAÄ Lund 73:1/ Lämningsnr L1988:5459, Lunds stad och kommun, Skåne län. Arkeologisk schaktningsövervakning 2010. Gertie Ericsson.
- 2021:10 Kv Sankt Peter 27, RAÄ Lund 73:1 / L1988:5459. Lunds stad och kommun, Skåne län. Arkeologisk schaktningsövervakning 2020. Adam Hultberg.
- 2021:11 Lunds Domkyrka, södra korsarmens trappa och fasader. Lunds stad och kommun, Skåne län. Byggnadsarkeologisk undersökning 2020. Adam Hultberg.
- 2021:12 Glemmingebro medborgarhus. Glemminge 137:1. Ystads kommun, Skåne län. Byggnadsminnesutredning 2021. Henrik Borg.
- 2021:13 Kv Tegnér 2 och 7. RAÄ Lund 73:1 / L1988:5459. Lunds stad och kommun, Skåne län. Arkeologisk schaktningsövervakning 2020. Linnea Lidh.
- 2021:14 Brunnsgratan och Östra Vallgatan. RAÄ Lund 73:1 och 175:1 / L1988:5459 och L1988:5060. Lunds stad och kommun, Skåne län. Arkeologisk schaktningsövervakning 2019–2020. Linnea Lidh.
- 2021:15 Kryptan 10. Fornlämning RAÄ Södra Sandby 93:1/Lämningsnr L1988:6337 Södra Sandby bytomt, Södra Sandby socken, Lunds kommun, Skåne län. Arkeologisk undersökning 2017. Linda Billström.
- 2021:16 Innerstaden 2:1, Magle Stora Kyrkogata, Stora Tomegatan och Agardhsgatan. Fornlämning RAÄ Lund 73:1/ L1988:5459. Lunds stad och kommun, Skåne län. Arkeologisk schaktningsövervakning 2021. Imelda Bakunic Fridén.
- 2021:17 Björka by, Kulturhistoriskt underlag. Helsingborgs stad, Skåne län. 2021. Lena Hector och Carita Melchert.
- 2021:18 Flyinge 22:44, Lunds kommun. Antikvarisk medverkan 2021. Carita Melchert.
- 2021:19 Kv Paradis 56. RAÄ Lund 73:1/L1988:5459. Lunds stad och kommun, Skåne län. Arkeologisk schaktningsövervakning och kontroll 2020–2021. Linnea Lidh.
- 2021:20 Kv Ängen 10. RAÄ Lund 73:1/L1988:5459. Lunds stad och kommun, Skåne län. Arkeologisk schaktningsövervakning 2021. Linnea Lidh.
- 2021:21 Blåherremölla 1:2. Kristianstads kommun, Skåne län. Antikvarisk medverkan 2021. Carita Melchert.
- 2021:22 Kv Paradis 45. RAÄ Lund 73:1/L1988:5459. Lunds stad och kommun, Skåne län. Arkeologisk förundersökning 2021. Linnea Lidh.
- 2021:23 Örnans 1:6. Fornlämning RAÄ Örkened 64:1/L1991:5879. Örnans kulturresevat, Örkeneds socken, Osby kommun, Skåne län. Trädgårdsarkeologisk undersökning 2021. Aja Guldåker.
- 2021:24 Kv Sankt Thomas 39. RAÄ Lund 73:1/L1988:5459. Lunds stad och kommun, Skåne län. Arkeologisk förundersökning 2021. Aja Guldåker.
- 2021:25 Kv Svartbröder 1. RAÄ Lund 73:1/L1988:5459. Lunds stad och kommun, Skåne län. Arkeologisk schaktningsövervakning 2019. Kristoffer Brink.

- 2021:26 Kv Winstrup 9. RAÄ Lund 73:1/L1988:5459. Lunds stad och kommun, Skåne län. Arkeologisk schaktningsövervakning 2019. Kristoffer Brink.
- 2021:27 Vomb m.fl. RAÄ Vomb 7:1/L1988:7758. Vombs by, Lunds kommun. Arkeologisk schaktningsövervakning 2018–2019. Linda Billström & Imelda Bakunic Fridén
- 2021:28 Flyinge 22:50, Flyinge Kungsgård Personalbostad 12, Flyinge, Lunds kommun, Skåne län. Antikvarisk medverkan. Carita Melchert.
- 2021:29 Bergsjöholm 1:1, Bjersjöholms slott, Ystads kommun, Skåne län. Antikvarisk medverkan. Carita Melchert.
- 2021:30 Flyinge 22:40, Flyinge Kungsgård Chefsbostaden, Lunds kommun, Skåne län. Antikvarisk medverkan. Carita Melchert.
- 2021:31 Östarp 1:3, Bakugnen Gamlegård, Sjöbo kommun, Skåne län. Antikvarisk medverkan . Carita Melchert och Lena Hector
- 2021:32 Lund 73:1. RAÄ Lund 73:1/L1988:5459. Lunds stad och kommun, Skåne län. Arkeologiska schaktningsövervakningar 2019. Imelda Bakunic Fridén
- 2021:33 Kv Paradis 37. RAÄ Lund 73:1/L1988:5459. Lunds stad och kommun, Skåne län. Arkeologisk schaktningsövervakning 2020. Adam Hultberg & Imelda Bakunic Fridén
- 2021:34 Mårtensstorget & Östra Mårtensgatan. RAÄ Lund 73:1/L1988:5459. Lunds stad och kommun, Skåne län. Arkeologiska schaktningsövervakningar 2020. Adam Hultberg & Imelda Bakunic Fridén
- 2021:35 Allhelgona Kyrkogata. RAÄ 73:1/L1988:5459. Lunds stad, Lunds kommun, Skåne län. Arkeologisk schaktningsövervakning, 2018-19. Truls Månsson & Sebastian Boström.