

## Örnanäs 1:6

Fornlämning RAÄ Örkened 64:1/L1991:5879  
Örnanäs kulturreservat, Örkened socken, Osby kommun, Skåne län  
Trädgårdsarkeologisk undersökning 2021  
Aja Guldåker



Titel: Örnans 1:6  
Författare: Aja Guldåker  
Kulturmiljörapport: 2021:23

Omslagsbild: Mangårdsbyggnaden på Örnans Kulturresevat före undersökning i maj år 2021  
Upphovsrätt: Där inget annat är angivet, enligt Creative Commons licens CC BY



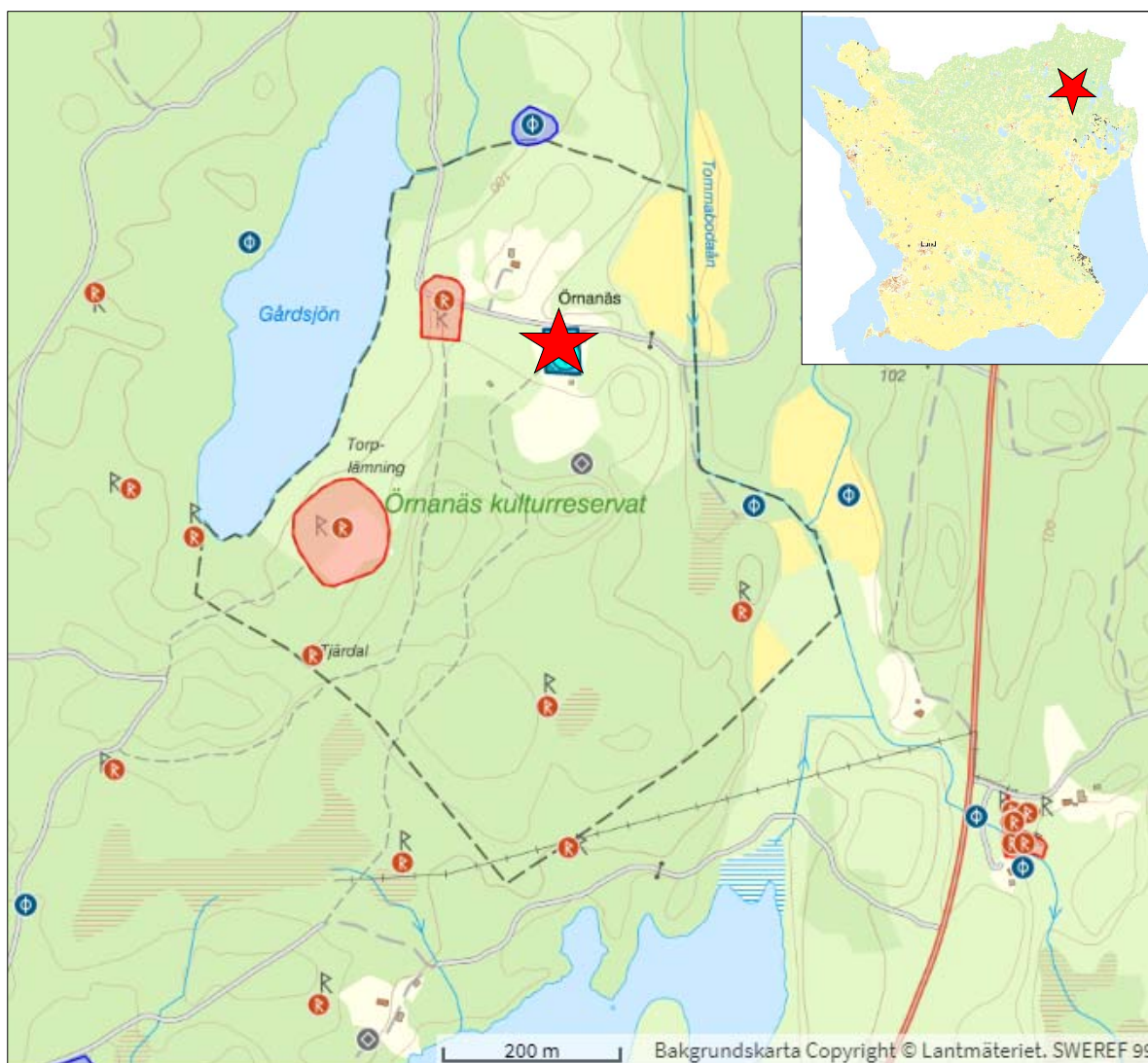
# Innehållsförteckning

|   |    |
|---|----|
| Sammanfattning .....                              | 1  |
| Inledning .....                                   | 2  |
| Fornlämningsmiljö .....                           | 3  |
| Genomförande och resultat .....                   | 7  |
| Fastighetens trädgårdshistoriska utveckling ..... | 8  |
| År 1815 – Bebyggelseskede.....                    | 9  |
| Stenkant i väster för terrassering .....          | 10 |
| Stenkant kring odlingsbädd .....                  | 14 |
| Trädgårdsgång eller snarare gårdsplan? .....      | 17 |
| År 1851-byggnaden förlängs .....                  | 19 |
| År 1865-farstukvistar och en ny ingång.....       | 20 |
| År 1920/1940-veranda och tröskelsten .....        | 22 |
| Fyndmaterial .....                                | 24 |
| Hushållsrelaterade fynd.....                      | 24 |
| Byggnadsdetaljer .....                            | 26 |
| Fynd kopplade till jordbruk.....                  | 27 |
| Undersökningsområdet efter avbaning .....         | 28 |
| Förslag på fortsatta åtgärder .....               | 29 |
| Administrativa och tekniska uppgifter .....       | 30 |
| Referenser .....                                  | 31 |
| Kartor .....                                      | 31 |
| Övrigt .....                                      | 31 |

|                           |    |
|---------------------------|----|
| Bilagor.....              | 31 |
| Bilaga 1, Fyndlista ..... | 32 |
| Bilaga 2, Analyser.....   | 34 |

# Sammanfattning

- I samband med nödvändiga markarbeten för att avleda fukt från fastigheten Örnanäs 1:6, en bytomt/gårdstomt med beteckningen RAÄ Örkened 64:1/L1991:5879, Örkened socken, Osby kommun, Skåne län, har Kulturen fått uppdraget att samtidigt genomföra en trädgårdsarkeologisk undersökning. Ambitionsnivån för att dokumentera huvudbyggnaden har hittills varit hög och mycket kunskap har inhämtats, men utanför huvudbyggnaden från år 1810 saknas dokumentation rörande exteriören till fastigheten.
- Syftet med den trädgårdsarkeologiska undersökningen är att öka kunskapen om exteriören kopplat till Kulturresevatets mangårdsbyggnad samt att utredningen kan vara till hjälp för länsstyrelsen och fastighetsägarnas fortsatta arbeten och gestaltningar.
- Flera konstruktioner och anläggningar har konstaterats vid undersökningstillfället. Kort sammanfattat rör det sig om en terrassering i väster som motsvarar 1815-års utbredning av mangårdsbyggnaden samt en stenkantad odlingsbädd.
- En grusad/sandad gårdsplan har dokumenterats och denna har mer eller mindre varit konstant sedan år 1815.
- Länsstyrelsens Dnr 434-39559-2020, Kulturens proj nr A\_2020\_0087.



Figur 1. Örnäs Kulturresevat, Fornlämning RAÄ Örkened 64:1/L1991:5879, med platsen för undersökningen markerad med en röd stjärna.

## Inledning

I samband med nödvändiga markarbeten för att avleda fukt från fastigheten Örnäs 1:6, en bytomt/gårdstomt med beteckningen RAÄ Örkened 64:1/L1991:5879, Örkened socken, Osby kommun, Skåne län, har Kulturen fått uppdraget att samtidigt genomföra en trädgårdsarkeologisk undersökning (Fig. 1). Ambitionsnivån för att dokumentera huvudbyggnaden har hittills varit hög och mycket kunskap har inhämtats, men utanför huvudbyggnaden från år 1810 saknas dokumentation rörande eventuella odlingsbäddar och strukturer tillhörande exteriören till fastigheten. Vid ett möte på plats deltog bland annat fastighetsägare Marianne och Börje Eriksson, Olof Andersson som är timmerman på Kulturen och

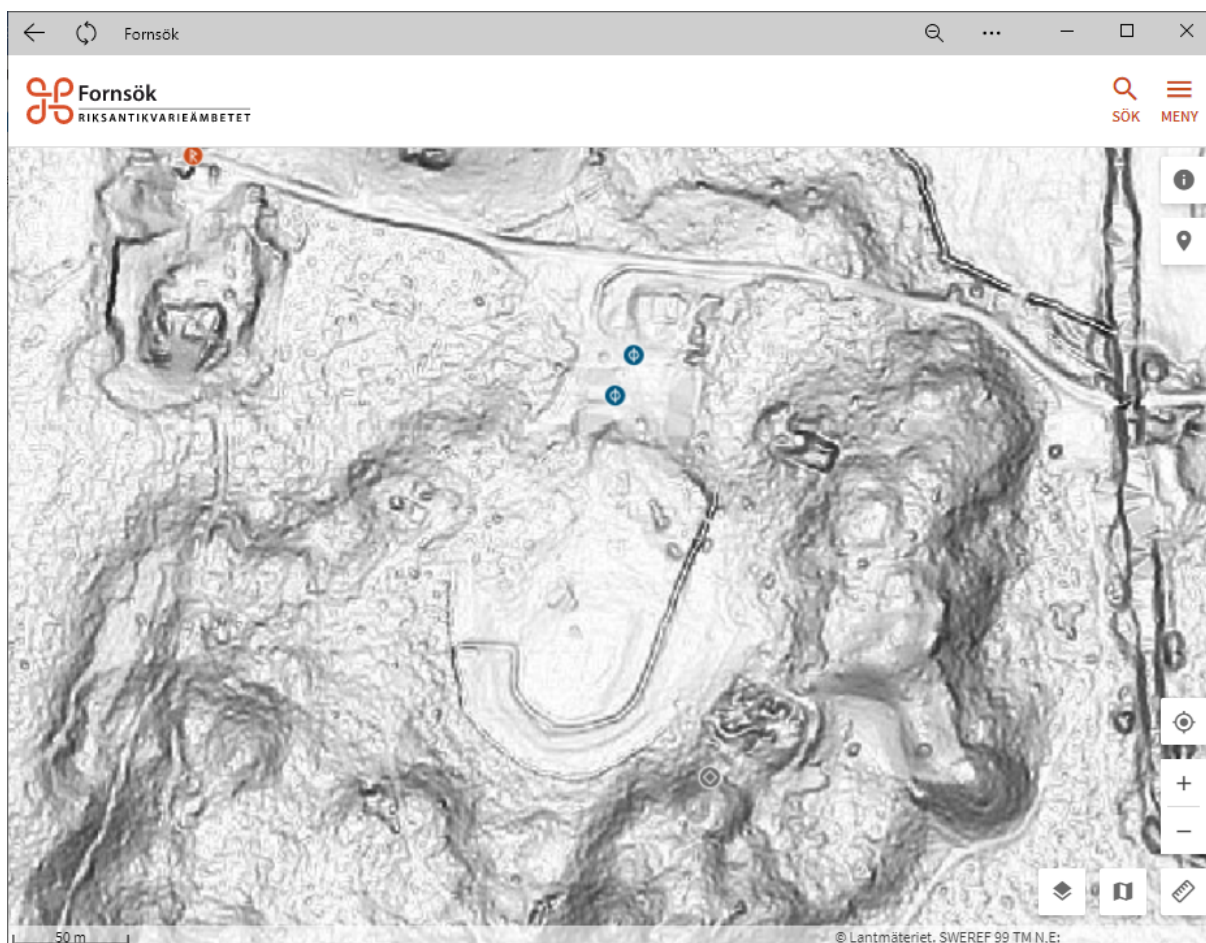


är den som skall bevaka avfuktningen av byggnaden, Britta Roos från Länsstyrelsen i Skåne samt Aja Guldåker, historisk-/trädgårdsarkeolog på Kulturen.

Syftet med den trädgårdsarkeologiska undersökningen är att öka kunskapen om exteriören kopplat till Kulturresevatets mangårdsbyggnad samt att utredningen kan vara till hjälp för länsstyrelsen och fastighetsägarnas fortsatta arbeten och gestaltningar vid fastigheten.

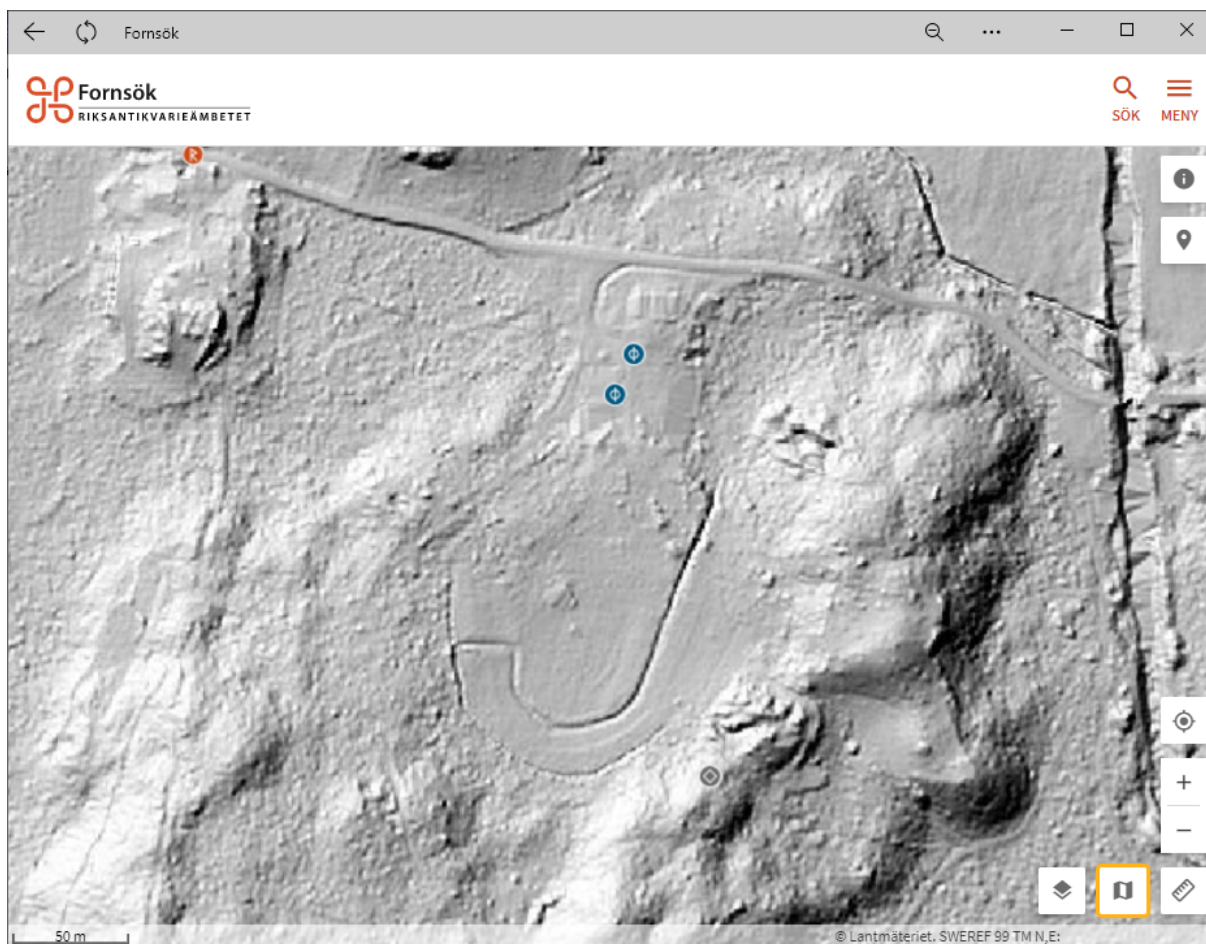
## Fornlämningsmiljö

På Riksantikvarieämbetets tjänst Fornreg finns väldigt sparsam information om lämningen L1991:5879. Det framgår att tidigaste omnämmandet är från år 1584, dock inte varifrån omnämmandet är hämtat. Den medeltida bytomten/gårdsläget är liten, endast 75×50 m och nuvarande byggnad ska vara uppförd år 1810. Terrängen kring lämningen uppges vara flack moränmark. Karttjänsten på fornreg kan dock användas för att synliggöra skuggningar och lutningar i terrängen, vilket också är en indikator på hur mycket arbete som lagts ner för att forma området (Fig. 2 och 3). En desto mer genomgripande fördjupning av platsen och dess historia finns att tillgå i Gunnar Almeviks avhandling *Byggnaden som kunskapskälla* från år 2012 (Almevik 2012).



Figur. 2. Terränglutning. Utmaningar som mötte bebyggare under 1800-talet blir tydliga när man betraktar terrängen i området kring Ömanäs.





Figur 3. Terrängskuggning. Uppfyllda områden kan anas där terrängen är utjämnad.

Flera historiska kartor från Lantmäteriet har använts i rapporten som stöd för vilka strukturella förändringar som kan härledas inom området. Den äldsta kartan är från Lantmäteristyrelsens arkiv<sup>1</sup>. Det är en Lagaskifteskarta från år 1830 uppmätt av lantmätare Johan Hagéus (Fig. 4). Kartan uppvisar en gård med bebyggelse samlat kring en fyrkantig gårdsplan. Det framgår också att det gick att färdas genom gården.

Nästa karta är i Lantmäterimyndigheternas arkiv från år 1903 och visar en hemmansklyvning<sup>2</sup> (Fig. 5). Kartan uppvisar en gård med bebyggelse samlat kring en fyrkantig gårdsplan med en genomfartsled. På denna karta är genomfartsleden i en annan färg än övrig gårdsplan.

I Rikets allmänna kartverks arkiv finner vi Häradsekonomiska kartan uppförd under åren 1926–34<sup>3</sup>. På kartan har bebyggelsen förändrats genom att nya ekonomilängor har uppförts i söder och gårdsplanens utbredning är anpassad därefter.

<sup>1</sup> Aktbeteckning K165-72:1, Kristianstads län, Örkeneds socken, Örnanäs nr 1.

<sup>2</sup> Aktbeteckning 11-örk-230. Kristianstad län, Osby kommun.

<sup>3</sup> Bladnamn: Immeln, Blekinge län, ID J112-3-30.



Figur 4. Laga skifteskarta från år 1830 uppmätt av lantmätare Johan Hagéus.



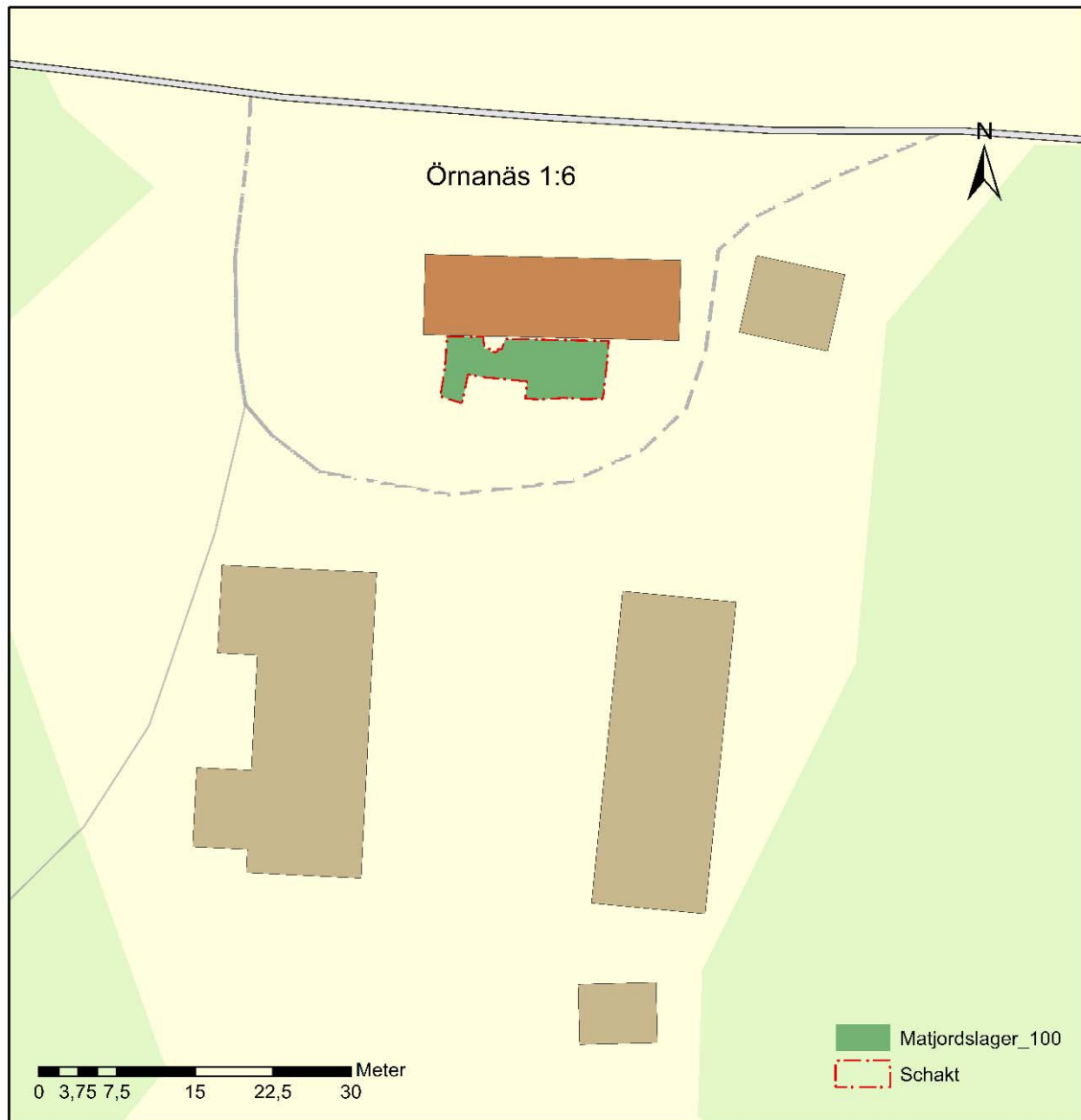
Figur 5. Hemmansklyvning år 1903.



Figur 6. Häradsekonomska kartan från år 1926–34.

# Genomförande och resultat

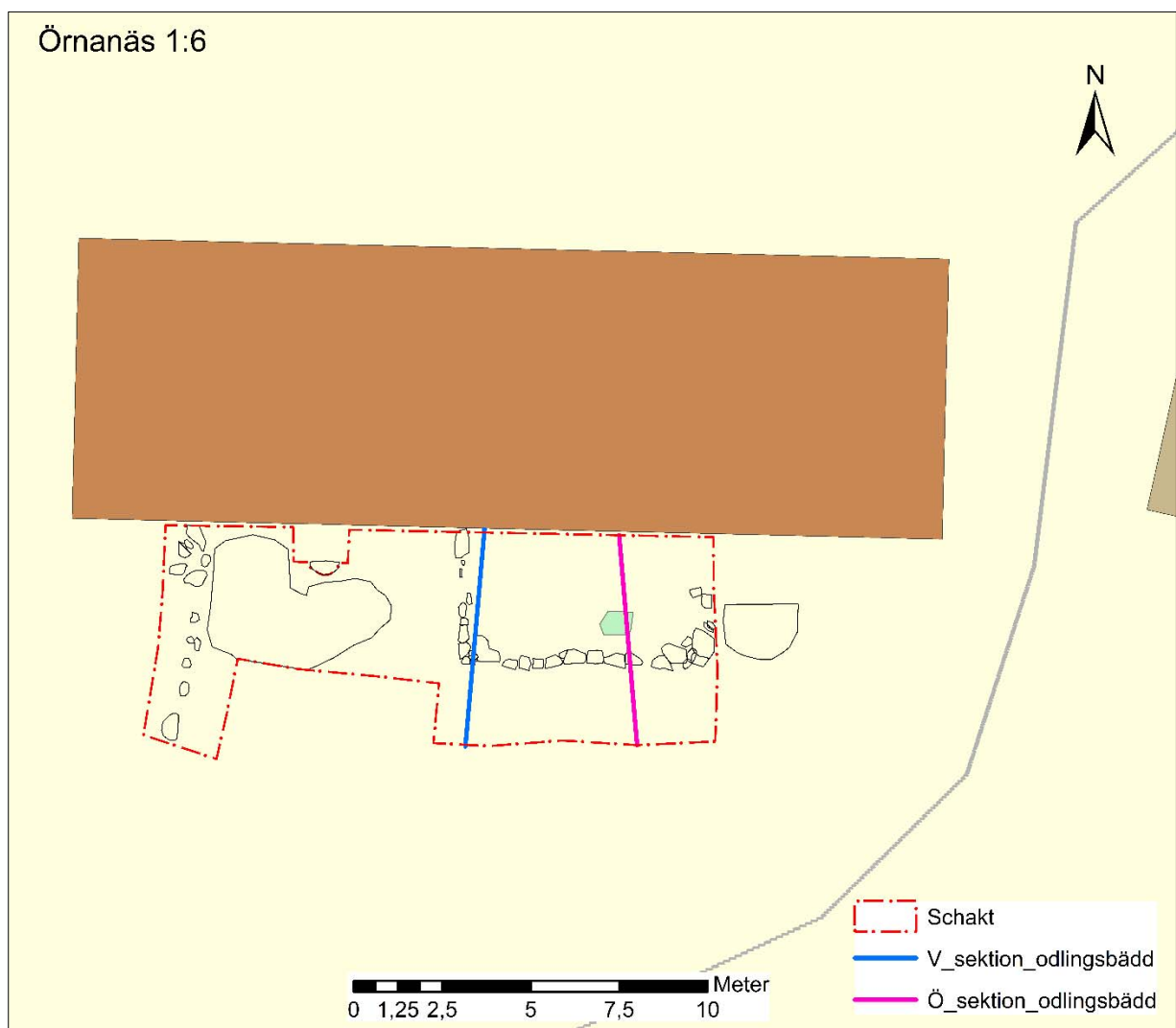
Schaktningsarbetena, där jordmassor avlägsnades från fasad med avbaning av matjordslagret söder om mangårdsbyggnaden, genomfördes under två fältdagar 6–7 maj 2021 (Fig. 7). Arbetsinsatserna hade föreslagits efter ett möte med länsstyrelsen och fastighetsägarna på plats i september år 2020. Matjordslagrets tjocklek varierade och på vissa ställen var det endast gräsvål. Alla fynd som påträffades kopplades till matjordslagret, se fyndkapitel och bilaga.



Figur 7. Planritning över Örnäs 1:6 med byggnadsbestånd och avbanad yta år 2021. © Lantmäteriet

# Fastighetens trädgårdshistoriska utveckling

Vid trädgårdsarkeologiska undersökningar har man förhoppningsvis flera jordlager ovanpå varandra som kan betecknas som kulturlager och stratigrafi. Dessa lager med innehåll och sammansättning hjälper till att få klarhet i vad som skett på platsen och när. På fastigheten Örnäs 1:6 var matjordslagret väldigt ringa och fynden som brukar vara till hjälp vid dateringar låg omrörda i eller under matjordlagret (Fig. 8). Den huvudsakliga hjälpen med att datera de olika anläggningarna som påträffades under matjordslagret kommer därför från olika bebyggelseskeden i Gunnar Almeviks avhandling *Byggnaden som kunskapskälla* (2012:96), där uppmätningar och arkivstudier m.m stått till grund för en genomgång av byggnadens historia genom tiderna. Det är väldigt ovanligt att byggnader uppförs utan tanke på vad som ska ske i anslutning till densamma, men i avsaknad av skriftliga källor behövs exteriörens historia återskapas, precis som byggnadens historia återskapades genom efterforskningar.

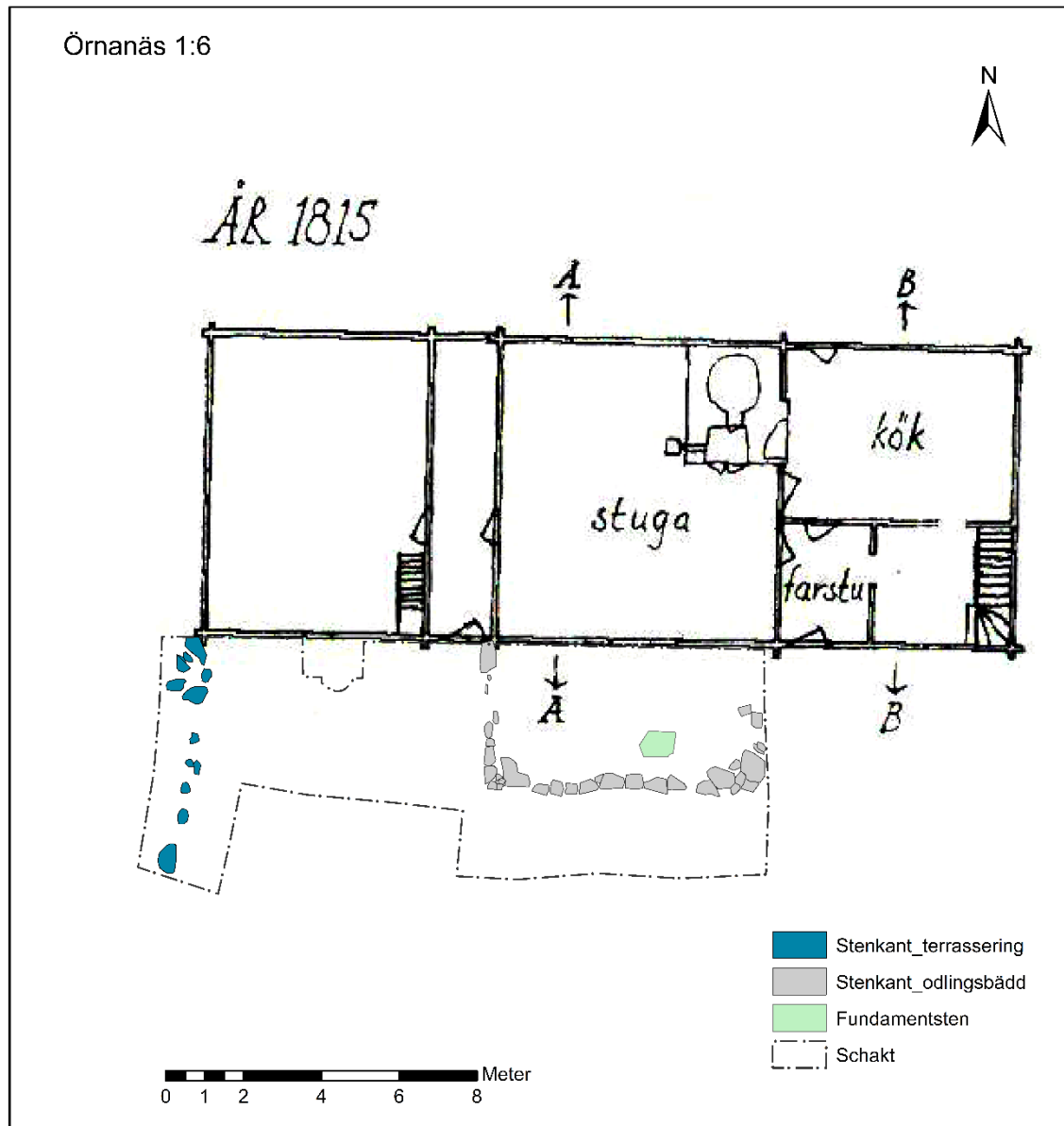


Figur 8. Inmätningar av anläggningar och konstruktioner i samband med den trädgårdsarkeologiska undersökningen år 2021. Presentation av desamma görs kronologiskt i rapporten. © Lantmäteriet



## År 1815 – Bebyggelseskedde

Första bebyggelseenheten i Almeviks avhandling är från år 1810 då en enkelrumsbyggnad uppförs. Jag har i denna rapport valt att hoppa fram till skissen från år 1815, då påträffade exteriöra anläggningar motsvarar längden på byggnaden från denna tid (Almevik 2012:96, Fig. 9).



Figur 9. Gunnar Almeviks skiss på byggnaden motsvarande år 1815 och påträffade anläggningar år 2021 som kan knytas till skedet.

## Stenkant i väster för terrassering

En nivåskillnad i terrängen samt flera uppstickande stenar antydde att det kunde finnas en stenkant (Fig. 10). En skopbredd om cirka 10×1 m planerades för att kontrollera om iakttagelserna stämde. En nivåskillnad i terrängen samt flera uppstickande stenar framkom, vilket motsvarar en terrasseringsinsats som kan kopplas samman med byggnadens utbredning före utbyggnad i väster. Cirka 10×2 m schaktades för att fånga upp hela stenkanten som var något sargad och för att även få bort jordmassor intill utbyggnaden.



Figur 10. Fotografi taget på västra delen av mangårdsbyggnad före schaktning i maj år 2021. En nivåskillnad i terrängen skulle undersökas och om några uppstickande stenar ingick i en stenkant. Den streckade röda linjen markerar nivåskillnaden och de uppstickande stenarna anas närmast byggnaden. Fotografiet taget från söder.





Figur 11. Schaktningsarbetet pågår inom undersökningsområdets västra delar. Timmerman Olof Andersson kontrollerar att tillräckligt med jord tas bort från fasaden invid utbyggnaden. Fotografiet taget från sydväst.





Figur 12. Olof Andersson står i höjd med byggnadens utbredning omkring år 1815. Stenkanten som framkom visar att ytan söder om byggnaden nivellerats för att erhålla en plan yta. Stenkanten löpte i nord-sydlig orientering till en större sten som fortfarande stack upp ur grässvålen. Stenen utgör 1815–1830-års avgränsande kant i väster för gårdsplanen. De vita pilarna visar slänten mot väster. Fotografiet taget från söder.





Figur 13. Ovanifrånperspektiv. Den stora stenen närmast i bild och den fragmenterade stenkanten i nord-sydlig orientering mot 1815–1830 års begränsning av gårdsplanen i väster. Fotografiet taget från söder och uppifrån gårdstraktortaket.



## Stenkant kring odlingsbädd

Centralt mellan farstutbyggnaden i väster och verandan i öster fanns en antydning till odlingsbädd med stenkant (Fig. 14). Grässvålen planerades att tas bort och den eventuella stenkanten skulle dokumenteras. Om möjligt skulle 1–2 sektioner tas upp i odlingsbädden för att dokumentera stratigrafi och uppbyggnad samt för att ta jordprover där fröer kan finnas kvar från tidigare odlingar.



Figur 14. Fotografi taget österifrån längs mangårdsbyggnad före schaktning i maj år 2021. Den streckade vita linjen markerar nivåskillnaden och några stenar som möjligen utgör en stenkant på en odlingsbädd.

Centralt fanns en antydning till odlingsbädd med stenkant. Grässvålen togs bort och stenkanten som framkom dokumenterades och två sektioner upptogs i odlingsbädden. I odlingsbädden kunde två skeden (förutom grässvål) utläsas (Fig. 17, 18). Det troliga är att den ursprungliga kanten utgörs av den hörnliknande stenen i närheten av västra stenkanten, där stenens storlek mer rymmer väl med övriga stenar i österled (Fig. 15). Varför en utbyggnad av stenkanten gjorts är något svårförklarad, men det kan ha med det nya rörelseflödet att göra, eventuellt är den så sent som omkring år 1865 då nya öppningar upptogs, se senare kapitel.

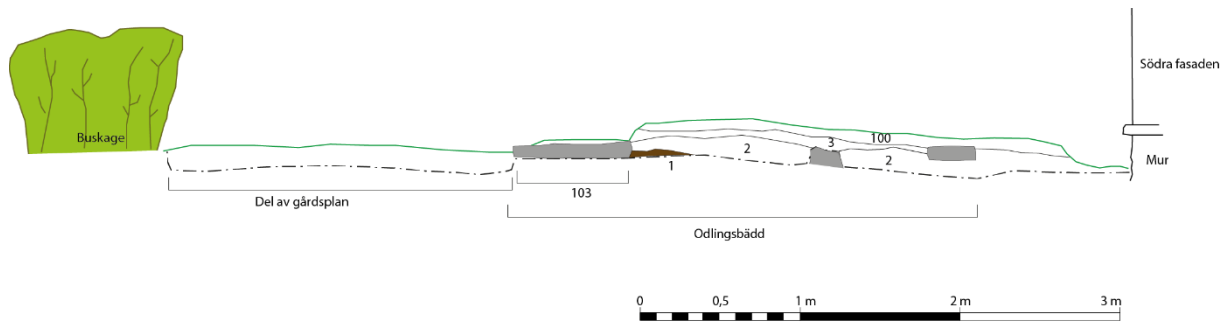




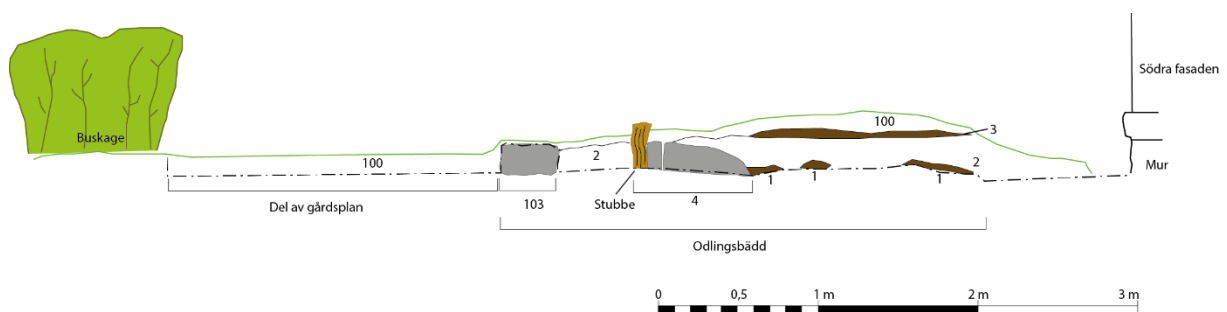
Figur 15. Stenkant som framkom under matjorden. Två skeden kan konstateras i den västra stenkanten, jfr planritning, Fig. 9. Den röda linjen motsvarar förmodligen 1815-års anläggning. Den blå linjen bör ha kommit i efterhand, men oklart när. Fotografi från söder.



Figur 16. Timmerman Olof Andersson rensar fram den schaktade ytan i odlingsbädden inför dokumentation av de båda sektionerna genom ytan. Två av jordproverna är hämtade från jord i sektionerna. Fotografi från öster.



Figur 17. Västra sektionen genom odlingsbädden. 1. Sand, mycket finkornigt. Troligen påfört ovan stenblock och berg i dagen. 2. Odlingslager. Brun sand med organisk inblandning, lite rottrådar annars inga komponenter. 3. Mörk brunsvart stråk av jord med sandinslag, organiskt material och sot. Yngre odlingsjord. 100. Matjordslager och grässvål som representerar igenväxningsfas och slut på odling. 103. Stenkant kring odlingsbädd.



Figur 18. Östra sektionen genom odlingsbädden. 1. Sand, mycket finkornigt. Troligen påfört ovan stenblock och berg i dagen. 2. Äldsta odlingslager. Brun sand med organisk inblandning, lite rottrådar annars inga komponenter. Makroprov. 3. Mörk brunsvart stråk av jord med sandinslag, organiskt material och sot. Yngre odlingsjord. Makroprov. 4. Fundament i odlingsbädd samt en stubbe. Rest efter ett solur eller plats för bikupa? 100. Matjordslager och grässvål som representerar igenväxningsfas och slut på odling. 103. Stenkant kring odlingsbädd.

Makrofossilanalys från det äldsta odlingslagret visar på spår av brända granbarr. Granruskor kan ha skyddat känsliga växter från frost och efteråt ha eldats för att spridas ut som näring åt odlingarna. Förutom en massa från diverse ogräs framkom även en mängd fröer från hallon samt enstaka förekomst av fågelbär (Bilaga 2).

De förkolnade granbarrarna fanns i båda lager i odlingsbädden. När granen kom till området är oklart. Enligt Magnus Berglund vid Länsstyrelsen i Skåne förekom förmodligen enstaka granar i socknen i slutet av 1600-talet. Men när de blir vanligare och kom till Örnäs är ej dokumenterat. Under 1800-talet



dominerade fortfarande tallen, men då fanns även gran. Sedan tog granen över den gamla utmarken på 1900-talet<sup>4</sup>.

Marianne Eriksson ger även perspektiv på förhållandet till granen:

*Granen var inte populär på 1800-talet, men användes för uppvärmning i spisen. Thure Nilsson, som sist bebodde gården, använde gärna uttrycket: "Smålänningar och grane ska förgöra hela Skane". Vilket härrör från vår historia långt tillbaka och framförallt från svältkatastrofen på 1870-talet när smålänningar kom vandrande och var beredda att ta alla jobb för en bit bröd. Samtidigt hade granen börjat sin etablering på allvar. Och fick fäste i Örnans efter Julastormen 1902 då största delen av den mäktiga furuskogen föll i Örnans. Därefter kunde ingen hålla tillbaka granen. Förhållandena på gården blev också annorlunda med mindre arbetskraft, sjösänkning som påverkade odling och slätter m.m. Så berättade Thure om förhållandet till gran<sup>5</sup>.*

### **Trädgårdsgång eller snarare gårdsplan?**

Söder om odlingsbädden antogs ha funnits en trädgårdsgång, vilket nivåskillnaderna antydde (Fig. 14, 17, 18). Delar av ytan söder om odlingsbädd och sammanhängande till terrassering i väster avbanades i plan med maskin. Material framkom från en sandad/grusad yta med olika materialstorlek, men där fanns även sten som förmodligen nedlades för att nivellera upp ytan. Dessa stenar har pressats upp av tjäle, vilket i sin tur gjort att sanden/gruset runnit ned och ingen större sammanhängande yta kunde dokumenteras. Sanden/gruset var dock närvarande och är troligen hämtad från närområdet. Materialprov är taget och skickas med fynden.

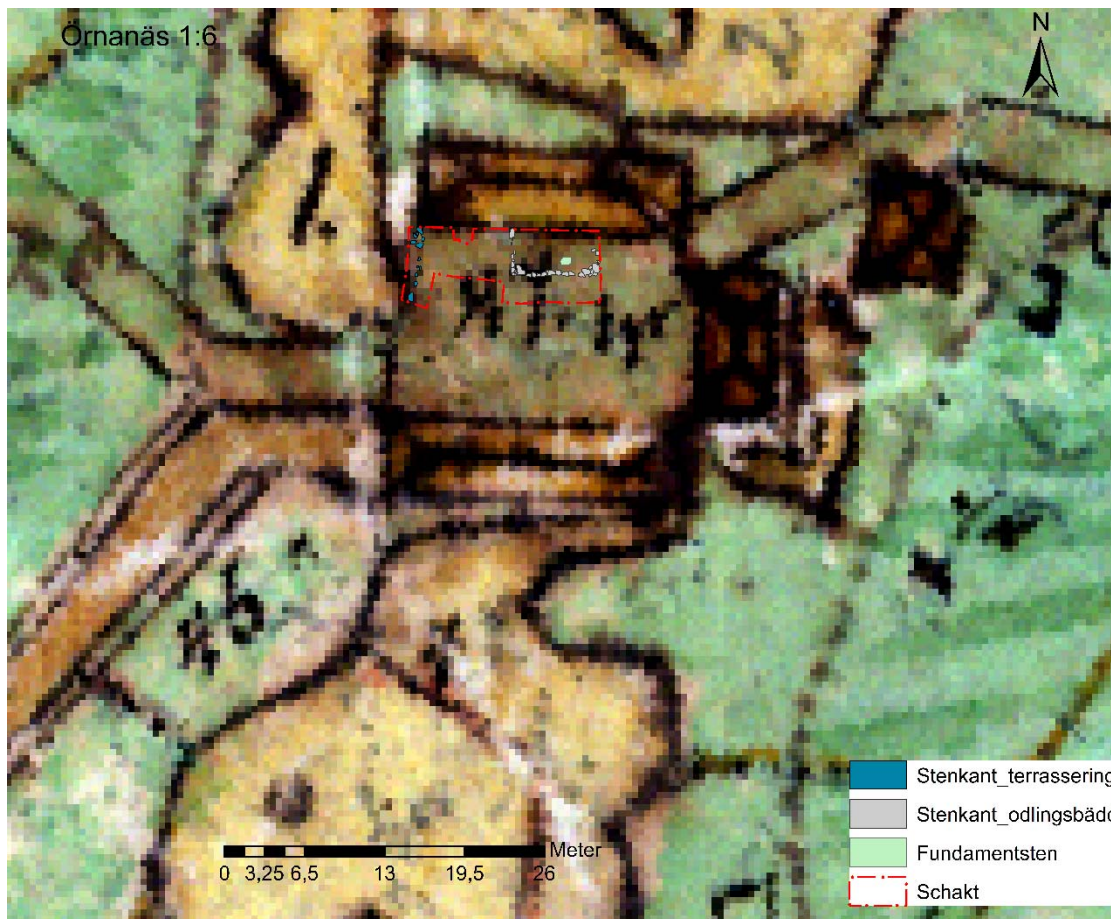
Ytan omkring odlingsbädden bör ha haft en jämn nivå och ingick förmodligen i gårdsplanen söder om byggnaden. Ingen specifik trädgårdsgång kunde uppfattas vid undersökningen.

---

<sup>4</sup> Mailkontakt med Magnus Berglund, Länsstyrelsen i Skåne 2021-09-06.

<sup>5</sup> Mailkontakt Marianne Eriksson 2021-09-07.

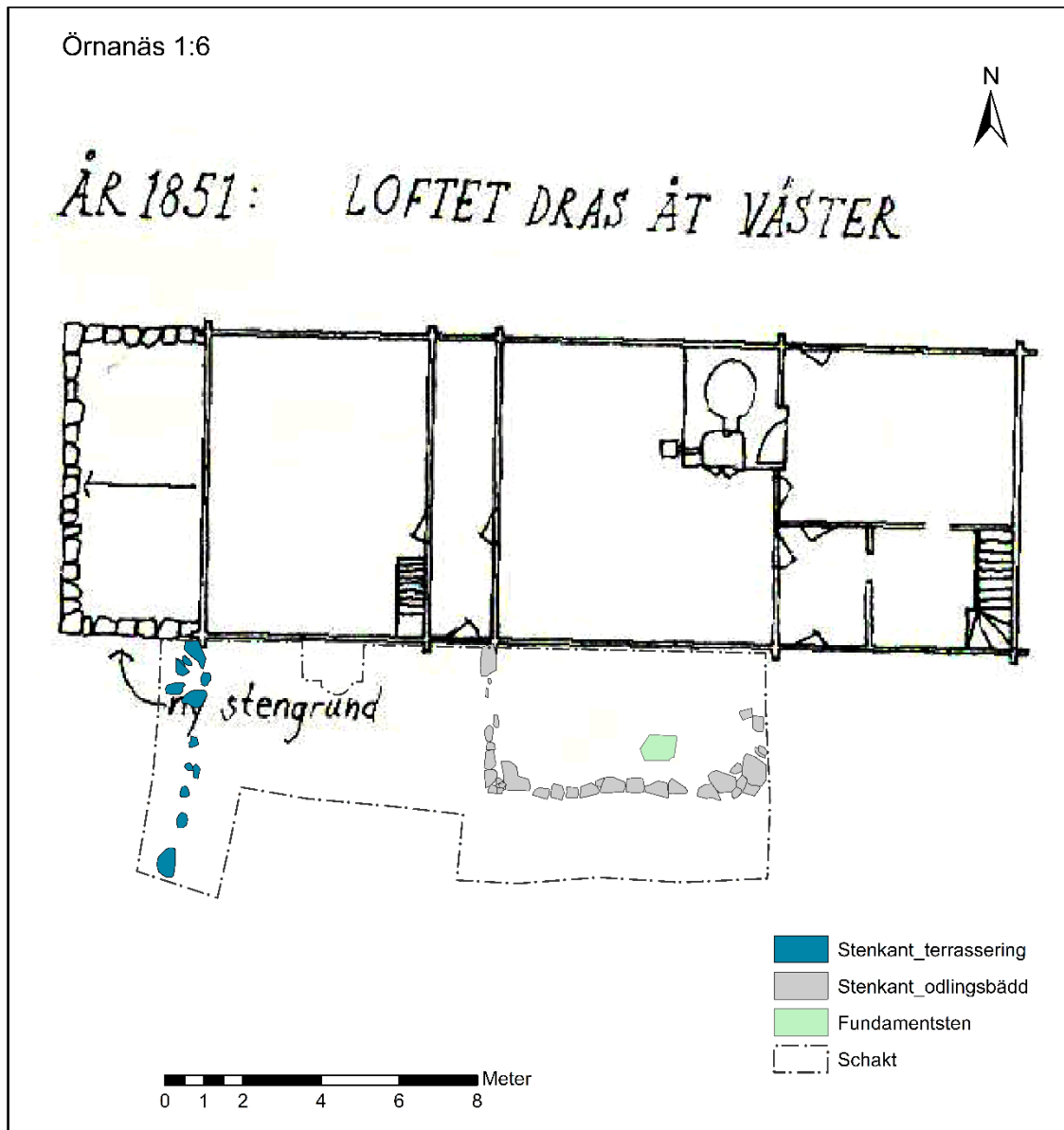




Figur 19. Lagaskifteskartan från år 1830 i bakgrunden av schakt och inmätningar motsvarande 1815-års anläggning. En tydlig gårdsplan avtecknar sig på kartan och terrasseringskanten i väster rimmar väl med kartans avgränsningar av gårdsplanen.

## År 1851-byggnaden förlängs

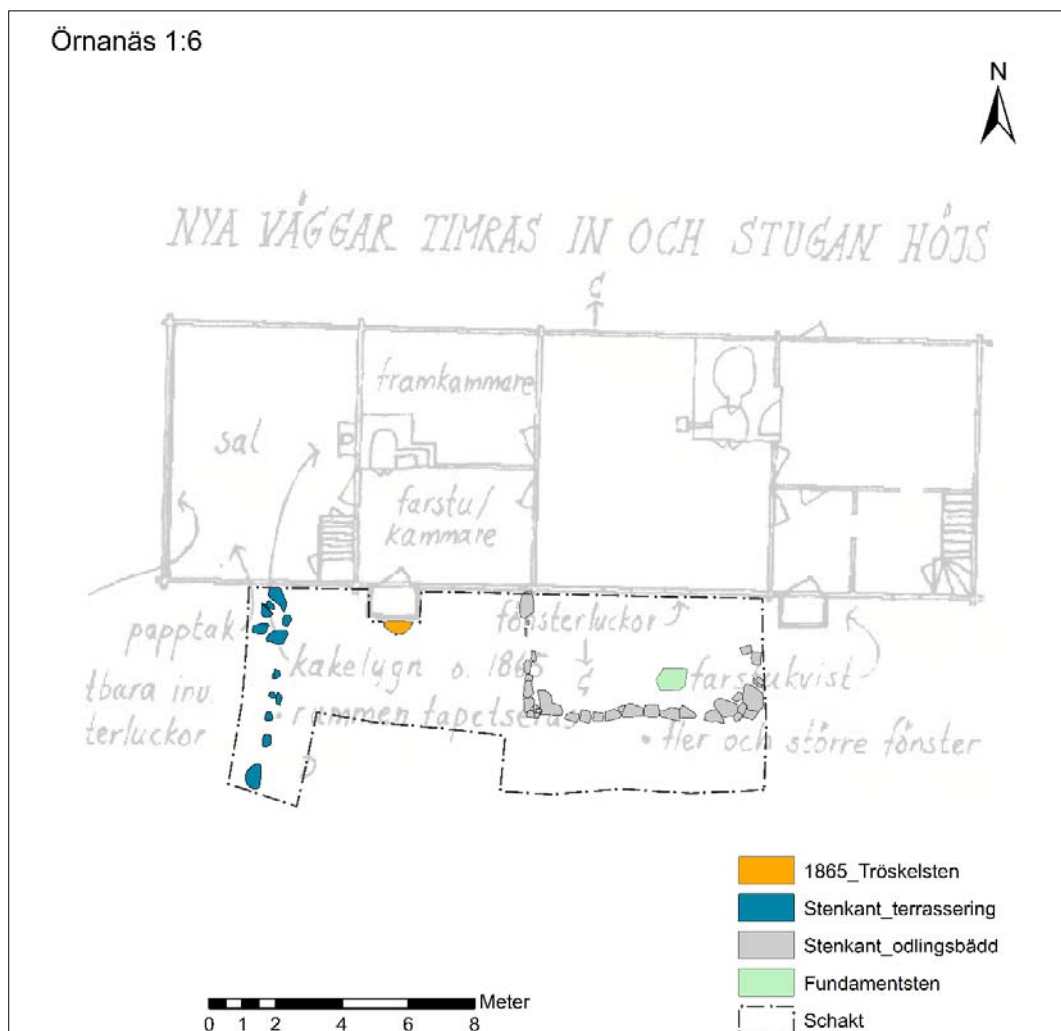
Inga större förändringar är synliga exteriört trots att byggnaden förlängs i väster, vilket medför att terrasseringen hamnar en bit indraget på byggnadens södra sida (Fig. 20). En anledning kan ha varit att ytan i väster användes som betesmark/odlingsmark och att gränsdragningen fick bestå även när byggnaden förlängdes. Ett behov av utökad gårdsplan var kanske inte nödvändig. Jämför man med Lagaskifteskartan från år 1830 kvarstår den raka linjen från den äldre byggnaden rakt söderut (Fig. 19).



Figur 20. Gunnar Almeviks rekonstruktionsskiss av situationsplanen år 1851. Då förlängs byggnaden åt väster, men terrasseringen tycks kvarstå, liksom stenkanten för odlingsbädden. En ingång på vardera sida om odlingsbädden finns kvar.

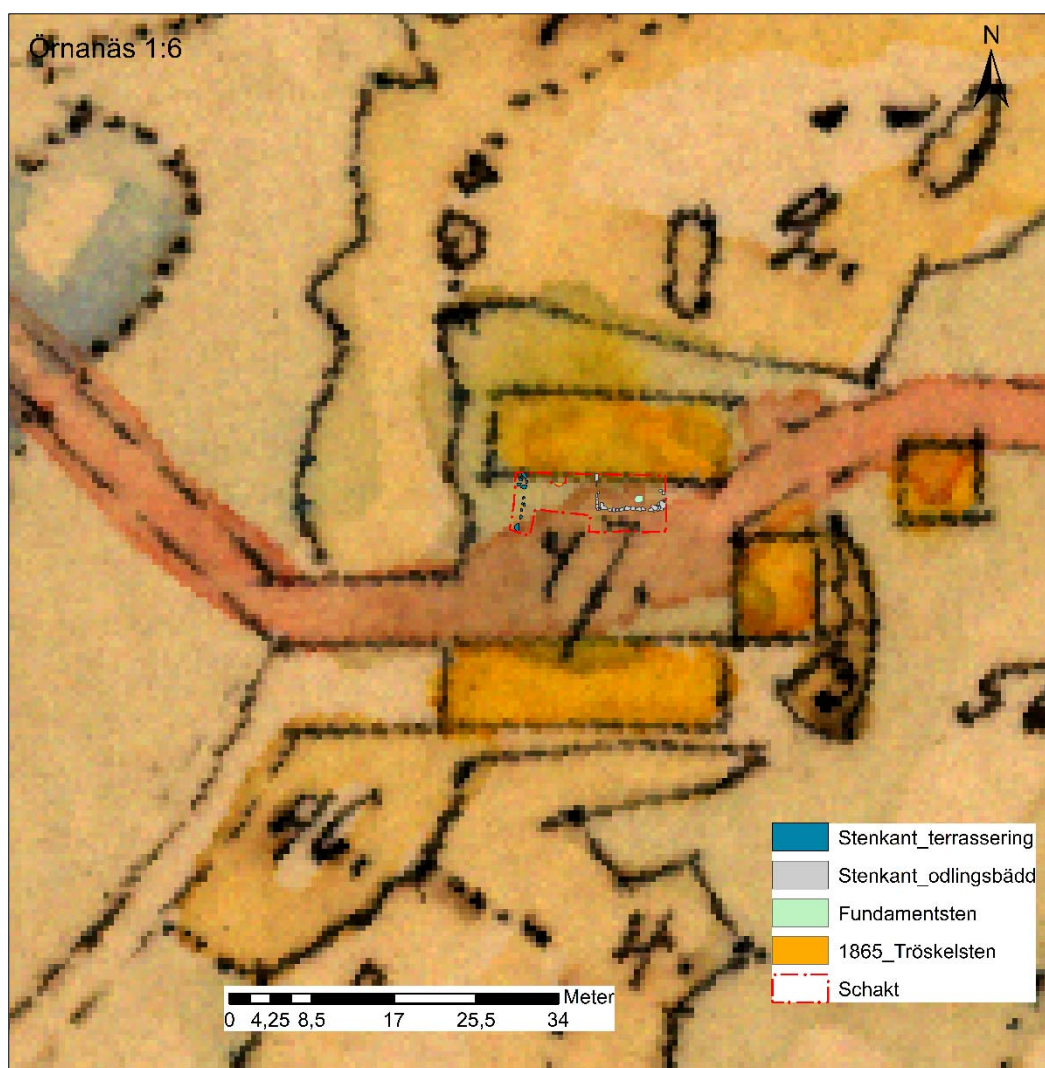
## År 1865-farstukvistar och en ny ingång

Två mindre farstukvistar varav den ena blev en ny ut-/ingång utgjorde nyheter på byggnaden omkring år 1865, vilket kom att påverka rörelsemönster och utformning exteriört söder om byggnaden (Fig. 21). Den västra öppningen som tidigare låg väster om odlingsbädden flyttades ytterligare en bit västerut närmare terrasseringskanten. Kanske är det även nu som det formligen exploderar av hallon i odlingsbädden. I lager 3 i sektion påträffades över 200 hallonfröer och även ett frö från fikon. Hallon är fullt rimligt om det odlades på plats, men fikon tyder snarare på konsumtion och import. I makrofossilprovet förekom det även träkol och koks (Fig. 17, 18; Heimdahl 2021, Bilaga 2). Eldning med koks blev vanligt som uppvärmningsalternativ under andra hälften av 1800-talet och användes även under 1900-talet. Vid sämre förbränning kunde det finnas kvar smulor från koks som sedan kastades ut vid spisrensning<sup>6</sup>.



Figur 21. Gunnar Almeviks rekonstruktionsskiss visar dock att två farstukvistar tillkom omkring år 1865. Detta medförde att en tröskelsten placerades söder om den västra farstukvisten.

<sup>6</sup> Muntliga uppgifter från Olof Andersson: Under golvet i rummet norr om odlingsbädden har det lagts ut träkol alt. koks som dränering/isolering. Resterna i odlingsbädden kan härröra från underhållsarbete därifrån.

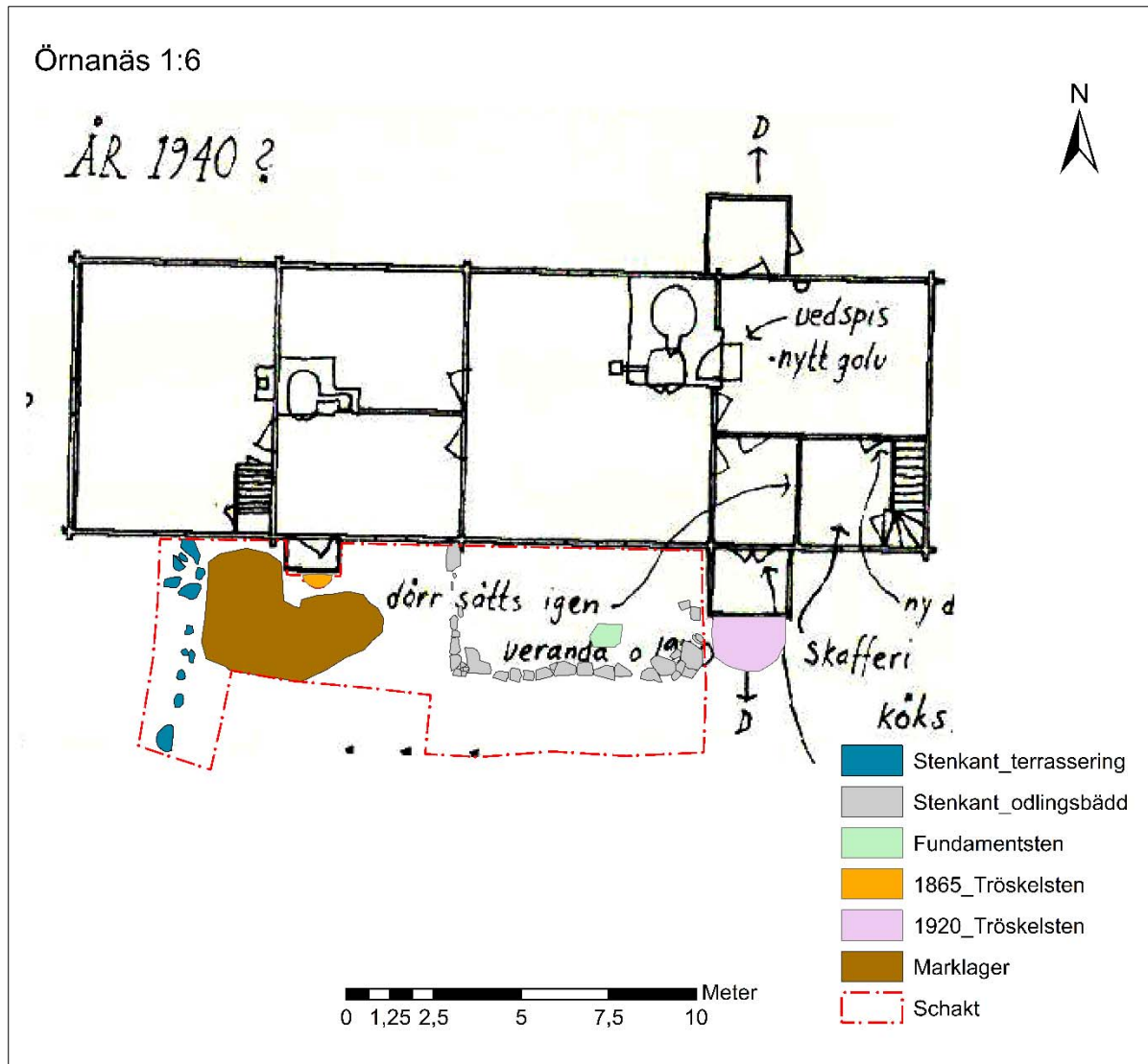


Figur 22. Hemmansklyvning år 1903 med 2021-års schakt markerat med röda linjer. Gårdsplanen på kartan är inte längre lika entydig som på 1830 års lagaskifteskarta. Kanten på den inmätta terrasseringen i väster överensstämmer dock väl med 1903 års gårdsplan (brun färg).

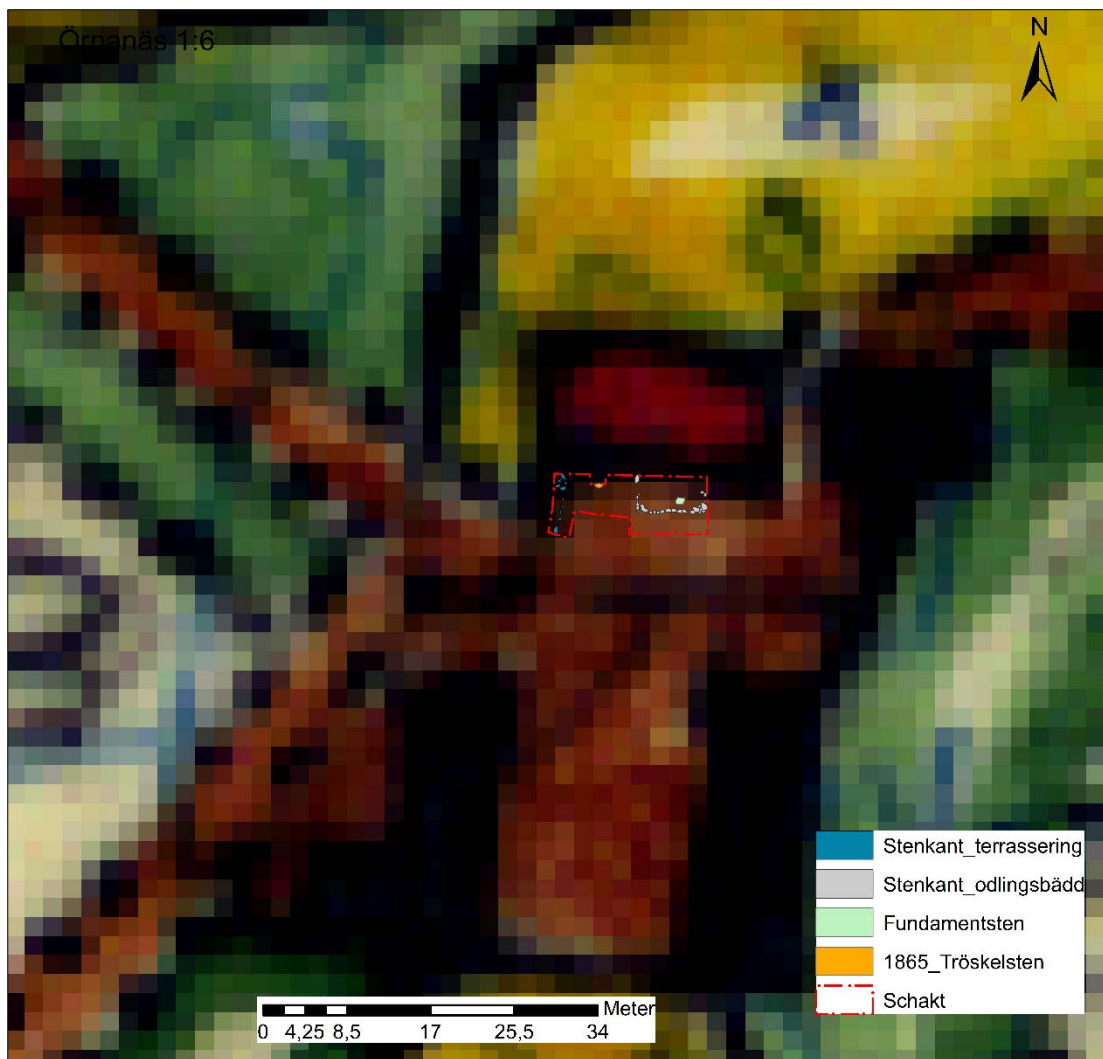


## År 1920/1940-veranda och tröskelsten

En ny och rymligare veranda tillkom på 1920-talet, vilket kanske gjorde att farstuvkisten i väster blev mindre attraktiv att använda ((Fig. 23). Ett marklager innehållandes organiskt material, träkol, en del ogräs och ett fåtal fröer från hallon och fågelbär dokumenterades i anslutning och vid den västra farstuvkisten. Detta kan tyda på att ytan började växa igen på grund av inaktivitet (Bilaga 2).



Figur 23. Inmätta anläggningar från undersökningen år 2021 och Gunnar Almeviks rekonstruktionsskiss omkring år 1920/1940 visar att en veranda i öster tillkom omkring år 1920. Detta medförde att en enorm tröskelsten placerades söder om verandan och nivån intill odlingsbädden från verandan höjdes därmed.



Figur 24. Häradsekonomska kartan från år 1926–34 är tyvärr i dålig upplösning, men det huvudsakliga framgår att ytan mellan byggnaderna bestod av en gårdsplan och att den sydligaste stenen i västra terrasseringen utgör en markering för där vägen mot nordväst löper.

## Fyndmaterial

Fyndmaterial som framkom motsvarar väl förväntade fynd från 1800-talet och framåt. Ingen vidare fördjupning har gjorts på fynden då det fanns begränsat med utrymme inom projektet för detta. Registrering och fotodokumentation har dock genomförts liksom förpackning i kartonger. Fyndmaterialet får genom samråd med länsstyrelsen avgöras fördelning, där intentionen är att det stannar inom reservatets ägor.

Fynden utgörs av förkastat material. Sophanteringen var obefintlig under 1800-talet och år 1907 ålades den svenska allmänheten att sortera sina hushållssopor i gödselsopor och skräpsopor. Avfallet hamnade ofta i närheten av hushållet eller såldes vidare som skrot<sup>7</sup>.

### Hushållsrelaterade fynd

Flera skärvor från buteljer påträffades vid schaktningsarbetet. Buteljerna var inte fabrikstillverkade utan tillverkade på ett glasblåseri. Vilket går dock inte att säga utan stämplrar. Genomsiktigt fabrikstillverkat dricksglas i olika varianter påträffades, vilket visar på hushållets intention att servera dryck i glas.

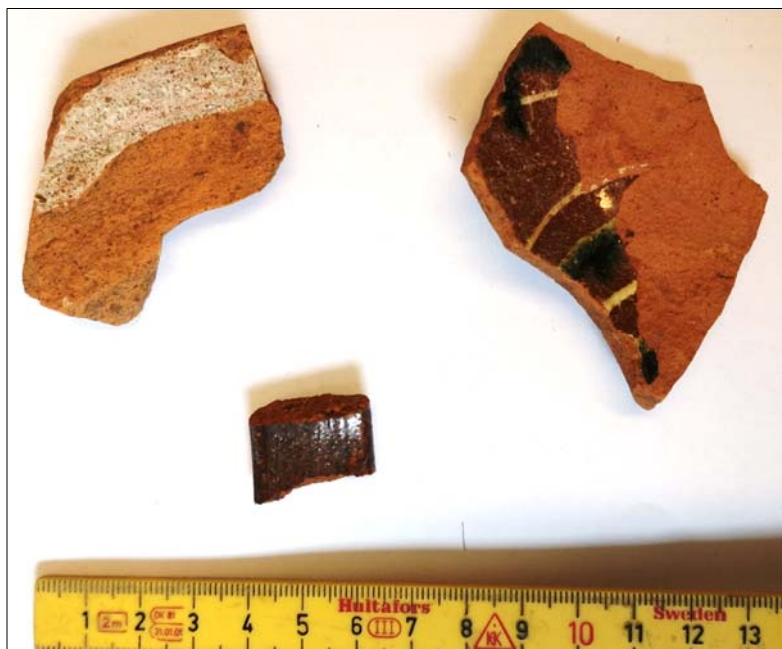
Två kaffekoppsfat i fajans med gul glasyr påträffades (Fig. 25). Möjligen kan dessa dateras till sent 1800-tal eller tidigt 1900-tal. En importstämpel fanns i botten, vilket tyder på att inköpet kan ha varit exklusivt för gårdsbrukaren då det före järnvägens ankomst var kostsamt att importera varor. Skärvor efter ett mer grovt vitt fajansfat finns också.



Figur 25. Fyndnr 1. Två gulglaserade kaffekoppsfat i fajans.

<sup>7</sup> [Sophantering - Tekniska museet](#)





Figur 26. Fyndnr 2. Två skärvor från olika fat och en del av ett handtag till ett kärl i yngre rödgodskeramik.

Yngre rödgodskeramik med dekor i form av engobe i mönster samt glasyr fanns uppenbarligen även i Örnans hushåll (Fig. 26). Flera av skärvorna var ifrån olika typer av uppläggningsfat och en del av en hank till ett kärl påträffades också. Kärl användes flitigt inom hushållet och för matförvaring, särskilt de som var glaserade på insidan och som höll vätska på plats. Dateringen av dessa är satt till historisk tid då de började användas redan under 1500-talet och det går fortfarande att inhandla yngre rödgodskeramik både på loppisar och hos vissa keramiker. Samma sak är det med en stengodsskärva, vilken är svåraterad då den har en lång brukningstid (Fig. 27).



Figur 27. Fyndnr 6. En skärva stengodskeramik till ett krus eller kärl.

Enstaka djurben påträffades vilket inte är ovanligt då slaktavfall eller hushållsavfall avyttrades i närområdet. Det kan också ha utgjort tillskottsfoder för eventuella husdjur som katt och hund. I odlingsjordar är det vanligt att påträffa djurben då det också utgör ett näringstillskott för magra jordar.

En liten blå skärva från en parfymflaska visar på en vilja att dofta något annat än lantliga dofter och att en viss kontakt med stadsmiljöer bör ha funnits då det inte hålls för sannolikt att parfymen nyttjades på landet.

I anslutning till stenkanten vid odlingsbädden påträffades en tjock glaspuck med en fördjupning på ena sidan (Fig. 28). Förmodligen har den fungerat som ett stöd för en finskål i glas, något som skulle visas upp. Ett exempel på detta dateras till år 1935 (Fig. 28).



Figur 28. Till vänster en glaspuck som påträffades vid schaktningsarbetet och till höger ett exempel på stöd för glasskål från år 1935<sup>8</sup>

## Byggnadsdetaljer

Fabrikstillverkat fönsterglas insamlades, särskilt i de västra delarna nära fasaden, vilket kan indikera att det förekommit vandalism eller annat som förstört sittande fönster. En frostad fönsterglasskärva i ränder samt en bladdekorerad påträffades, vilket innebär att det kan ha funnits insynsskydd i något av fönstren, alternativt att det suttit i en möbel (Fig. 29).



Figur 29. Insynsskyddande fönsterglas. Fyndnr 12.

<sup>8</sup> ([Scandinavian Design & USA – människor, möten och... | Nationalmuseum](#))

I odlingsbädden relativt ytligt påträffades gammal takpapp, vilket tyder på att någon odlingsverksamhet vid ett eventuellt takbyte inte längre var aktuellt.

Handsmidda spikar insamlades likväl som fabriksstillverkade trådspik, vilket visar på en kontinuitet i underhållet på gården.

### Fynd kopplade till jordbruk

Flera järndetaljer påträffades vid undersökningen i maj år 2021. Bland annat grövre beslag med nithål som förmodligen skulle hålla samman något tungt och kraftigt. En järnkrok (Fig. 30) påträffades samt en möjlig dubbeleggad kniv/dolk, vars spets var avbruten (Fig. 31). Kniven eller dolken var ett stickredskap och användes under historisk tid som vapen, men kan även ha använts vid slakt.



Figur 30. Järnkrok. Fyndnr 19.



Figur 31. Föremål med tånge och avbruten spets. Kan vara en dubbeleggad kniv/dolk. Fyndnr 20





## Undersökningsområdet efter avbaning

Deponimassor omhändertogs av fastighetsägaren i samråd med Länsstyrelsen.

Befintligt buskage med snöbär och vildapel vidrördes med försiktighet, endast en liten del i norr togs bort i samband med utredningen.

Markingreppet inmättes med RTK GPS och en planritning av påträffade strukturer och schakt med sektionsritning upprättades. Fotodokumentation tillämpades före, under och efter utredningen. Ingen återställning av ytan genomfördes. Jordhögar avlägsnades inom fastighetens ägor och schaktet står nu öppet. Jordmassor som orsakat fuktproblem i byggnaden är borttagna längs med hela huslivet fram till verandan efter Olof Anderssons instruktioner.



Figur 32. Vy över den avbanade ytan från väster. Närmast i bild terrasseringskanten i väster. Odlingsbäddens stenkant skymtar längre bak i bild och påförda massor kan anas vid skottkärran.

# Förslag på fortsatta åtgärder

Att fundera kring:

(1). Ska terrassering i väster återupptas och förstärkas, eller ska det lämnas öppet som det påträffades eller ska det återställas med grässvål? Det kommer ganska snart att etableras ogräs på de frilagda ytorna om inget beslut tas. Det har sannolikt till en början varit en grusig sandbädd över hela gårdsplan runt om odlingsbädden. Geotextil kan läggas över ytorna och sedan ett tjockt lager med grus/sand som packas. Det är då viktigt att hämta materialet från närområdet så att färgskiftningarna och fraktionen på materialet blir så lokalt som möjligt. Alternativt är att återställa med jord och gräs. Det kommer att vara en skillnad med det nya gräset och det gamla till en början.

(2). Skall ånyo en odlingsbädd planteras och i så fall med vad? Hallon fanns i odlingsskede 2 rikligt förekommande. Det utesluter inte att det funnits exempelvis humle, men att detta inte avspeglats i materialet då kottarna tas tillvara vid odling. Fikon fanns närvarande, men knappast troligt att det odlades på plats. Ett sätt att komma vidare är att inventera äldre torpmiljöer i trakten och dess växtlighet. Hur långt in kan planteringarna gå utan att skada byggnaden? En möjlig nordlig kant på odlingsbädd kan anas. Längst in mot fasad stack flera större sten (förmodligen berg i dagen) upp vilket tyder på att odlingsbädden kan ha varit omgärdad av sandgångar som jämnat ut ytan ovan berg.

(3). Vad som skall ske med fynden får genom samråd med länsstyrelsen avgöras fördelning, där intentionen är att det stannar inom reservatets ägor.



## Administrativa och tekniska uppgifter

|                                 |  |
|---------------------------------|--|
| <b>Länsstyrelsens dnr</b>       | 434-39559-2020   |
| <b>Fornlämningsnr</b>           | RAÄ Örkened 64:1   |
| <b>Lämningsnr, fornreg</b>      | L1991:5879   |
| <b>Kulturens projektnr</b>      | A_2020_0087  |
| <b>Trakt/kvarter/fastighet</b>  | Örnanäs 1:6  |
| <b>Socken</b>                   | Örkened  |
| <b>Kommun</b>                   | Osby   |
| <b>Län</b>                      | Skåne  |
| <b>Typ av exploatering</b>      | Dränering  |
| <b>Uppdragsgivare</b>           | Örnanäs gård HB  |
| <b>Typ av undersökning</b>      | Trädgårdsarkeologisk utredning   |
| <b>Ansvarig institution</b>     | Kulturen   |
| <b>Fältarbetsledare</b>         | Aja Guldåker   |
| <b>Övrig personal</b>           | Timmerman Olof Andersson   |
| <b>Fältarbetstid</b>            | 2021-05-06 – 2021-05-07  |
| <b>Fälttid, arkeolog, tim</b>   | 32 h   |
| <b>Fälttid, maskin, tim</b>     | 10 h   |
| <b>Yta, m<sup>2</sup></b>       | 81 m <sup>2</sup>  |
| <b>Kubik, m<sup>3</sup></b>     | 16 m <sup>3</sup>  |
| <b>Schaktmeter, m</b>           | -  |
| <b>Fyndmaterial</b>             | Fynden förvaras efter Länsstyrelsens anvisning förslagsvis på Örnanäs kulturresevat                |
| <b>Ritning, dokumentation</b>   | 2 st A3 ritfilm: 1 sektionsritning skala 1:20,1 planritning skala 1:100, Digitala inmättningsfiler |
| <b>Foto</b>                     | 81 digitala fotografier, 28 fyndfotografier  |
| <b>Analyser</b>                 | 3 prover makrofossil   |
| <b>Arkivmaterial, förvaring</b> | Kulturens LA-arkiv under fastighetsbeteckningen  |

# Referenser

Almevik, G 2012. Byggnaden som kunskapskälla. Gothenburg Studies in Conservation 27. Göteborgs universitet. Stockholm.

## Kartor

Örkeneds sn Örnäs nr 1. Laga skifte 1830. K165-72:1. Lantmäteristyrelsens arkiv.

Hemmansklyvning. Aktbeteckning 11-örk-230. Kristianstad län, Osby kommun.

Härads ekonomiska kartan år 1926-34. Bladnamn: Immeln, Blekinge län, ID J112-3-30.

## Övrigt

Mailkontakt med Magnus Berglund, Länsstyrelsen i Skåne 2021-09-06.

Mailkontakt med Marianne Eriksson, 2021-09-07.

Muntligen, Olof Andersson 2021-09-07

[Scandinavian Design & USA – människor, möten och... | Nationalmuseum\)](#)

[Soppantering - Tekniska museet](#)

## Bilagor

1. Fyndlista

2. Analyser

## Bilaga 1, Fyndlista

| Fyndnr | Material | Sakord     | Antal | Vikt | Beskrivning  | Typ           | Del                    | Antal fragment | Längd | Bredd | Höjd | Diameter | Datering             | Kommentar                   |
|--------|----------|------------|-------|------|--|---------------|------------------------|----------------|-------|-------|------|----------|----------------------|-----------------------------|
| 1      | Keramik  | Fat        | 2     | 47   | Gul inuti och vit utanpå. Stämpel med versaler "IMPORT". Minst två fat med diameter cirka 14 cm. Kaffekoppsfat med en höjd av cirka 2 cm | Fajans        | Botten   Buk   Mynning | 15             |       |       | 20   | 140      | 18-1900-tal          | Delar av två kaffekoppsfat  |
| 2      | Keramik  | Fat        | 3     | 51   | Dekorerade skärvor med engobe på den ena, engobe i mönster, grön dekoration och brunglasyr. Den sista skärvan en hank från ett kärl.     | Yngre rödgods | Botten   Buk   Mynning | 3              |       |       |      |          | Historisk tid        | Hank till ett kärl och fat  |
| 3      | Keramik  | Fat        | 1     | 21   | Vitglaserad utan andra färgdekorationer, ganska grovt gods i tjockleken och väldigt krackelerad i glasyren                               | Fajans        | Botten   Buk   Mynning | 4              |       |       |      |          | 18-1900-tal          | Vitglaserad                 |
| 4      | Keramik  | Kopp       | 1     | 5    | Vitbeige mynning och buk tillhörande kaffekopp, relativt tunn  | Fajans        |                        | 1              |       |       |      |          | 18-1900-tal          | Vitbeige kaffekopp          |
| 5      | Keramik  | Kärl       |       | 4    |  | Yngre rödgods | Buk                    | 1              |       |       |      |          | 18-1900-tal          | Brunglasyr                  |
| 6      | Keramik  | Kärl       |       | 7    | Brun glasyr, relativt tunt kärl. Lång brukstid och svåraterad  | Stengods      | Buk                    | 1              |       |       |      |          | Historisk tid        | Lång brukningstid av kärlyp |
| 7      | Glas     | Bägare     | 2     | 2    | Troligen två olika fyndenheter då det ena glaset har en annan form och nyans. Det ena kan ha ingått i ett fat.                           | Glas          |                        | 2              |       |       |      |          | Troligen 1900-tal    | Delar av fat och bägare     |
| 8      | Glas     | Dricksglas |       | 66   | Bottendelar från flera olika dricksglas.   | Glas          |                        | 4              |       |       |      |          | Troligen 18-1900-tal |                             |



|    |      |                |   |     |  |         |  |  |  |  |  |  |    |    |  |  |  |                      |                             |            |
|----|------|----------------|---|-----|--|---------|--|--|--|--|--|--|----|----|--|--|--|----------------------|-----------------------------|------------|
| 9  | Glas | Flaska         |   | 29  | En skärva ofärgat buteljglas, övriga bruna   | Glas    |  |  |  |  |  |  |    |    |  |  |  | 18-1900-tal          | Brunt munblåst glas/ofärgat |            |
| 10 | Glas | Flaska         |   | 1   | Del av blå parfymflaska  | Glas    |  |  |  |  |  |  |    |    |  |  |  | 18-1900-tal          |                             |            |
| 11 | Glas | Bägare         |   |     | Genomskinligt men frostat på utsidan. Tunt glas med väldigt utåtgående böj, förmodligen mynning.   | Glas    |  |  |  |  |  |  |    |    |  |  |  | 1                    |                             |            |
| 12 | Glas | Fönsterglas    |   | 21  | En större skärva med frostning i ränder och en skärva med dekoration av ett grönt blad med ådring. | Glas    |  |  |  |  |  |  |    |    |  |  |  | 1900-tal             |                             |            |
| 13 | Glas | Glasstöd       | 1 | 226 | En rund puck med platt botten och en mjuk fördjupning på ovansidan. Frostat.                       | Glas    |  |  |  |  |  |  | 30 | 66 |  |  |  | 18-1900-tal          | Glasstöd för en skål        |            |
| 14 | Ben  | Hantverksspill | 2 | 25  |  | Djurben |  |  |  |  |  |  |    |    |  |  |  | troligen 18-1900-tal | Djurben/matavfall           |            |
| 15 | Glas | Fönsterglas    |   | 114 |  | Glas    |  |  |  |  |  |  |    |    |  |  |  | 1900-2000-tal,       | Fabrikstillverkat           |            |
| 16 | Papp | Takpapp        |   | 29  |  |         |  |  |  |  |  |  |    |    |  |  |  | 1900-tal             | Takpapp                     |            |
| 17 | Järn | Spik           | 3 | 23  |  |         |  |  |  |  |  |  |    |    |  |  |  | 1900-2000-tal        | Trådspik                    |            |
| 18 | Järn | Spik           | 8 | 67  | Handsmidda   |         |  |  |  |  |  |  |    |    |  |  |  | 1800-tal             | 40-110 mm                   |            |
| 19 | Järn | Krok           | 1 | 29  | Järnkrok med två skruvhål  |         |  |  |  |  |  |  |    |    |  |  |  | 1800-1900-tal        | Krok                        |            |
| 20 | Järn | Kniv           | 1 | 102 | Föremål med tånge och avbruten spets. Kan vara dubbeleggad kniv/dolk. Svårdaterad.                 |         |  |  |  |  |  |  |    |    |  |  |  | Historisk tid        | Väldigt rostig              |            |
| 21 | Järn | Beslag         | 1 | 567 | Fyra bulthål   |         |  |  |  |  |  |  |    |    |  |  |  | Historisk tid        |                             |            |
| 22 | Järn | Sölja          | 1 | 60  |  |         |  |  |  |  |  |  |    |    |  |  |  | 70                   | Historisk tid               | Triangulär |
| 23 | Järn | Plattjärn      |   | 153 | Plattjärn med trapetsoid bas som går utåt förtunnat. Ev ett nithål vid brottet.                    |         |  |  |  |  |  |  |    |    |  |  |  |                      | Historisk tid               | Plattjärn  |

# Makroskopisk analys av jordprover från Örnans kulturresevat

## Teknisk rapport

Jens Heimdahl, Arkeologerna – Statens historiska museer 2021-06-21

### Bakgrund

Under den arkeologiska undersökningen i Örnans 1:6 2021 (projekt: A\_2020\_0087) insamlades tre jordprover för makroskopisk analys med fokus på växtrester. Proverna insamlades från vad som tolkades som två nivåer i äldre odlingsbäddar (en äldre nivå 2, och en yngre nivå 3) från 1800-talets slut, men som inte verkar ha brukats efter detta, samt från en lager ovanpå en grusad yta. Frågeställningarna handlar om huruvida det makroskopiska materialet i jorden kan bidra till tolkningen av odlingsbäddarna, genom att se hur dessa har brukats och vad som odlats i dem.

### Metod

Provtagningen genomfördes av arkeologerna under utgrävningen. Inkomna till laboratoriet preparerades proverna genom flotation enligt metod beskriven av Wasylkova (1986) och våtsiktades i siktar med minsta maskstorlek 0,25 mm. Även den kvarvarande flotationsresten av tyngre minerogent material våtsiktades och genomsöktes. Efter floteringen samlades provet upp och förvarades fuktigt i en tillsluten plastpåse till dess det analyserades. Identifieringen av materialet skedde under ett stereomikroskop med 7–100 gångers förstoring. I samband med bestämningarna utnyttjades litteratur (främst Cappers m. fl. 2012) samt referenssamlingar av recenta fröer. Den makroskopiska analysen har främst behandlat växtmakrofossil (som inte är ved eller träkol), men även puppor, fekalier, smältor, slagg, ben mm har eftersökts.

Samtliga prover togs i lager där bioturbationen alltså var aktiv och som dominerades av förnamaterial i form av rottrådar och marklevande djur. I materialet fanns också fröer av den moderna fröbanken som sannolikt inte är särskilt gamla. En del av frömaterialen var dock hårt slitet, föreföll mer fragmenterat och var av en sådan art att det antas kunna representera äldre aktiviteter på platsen, kanske för så länge sedan som hundra eller ett par hundra år.

## Analysresultat

I bifogade tabell har en del av materialet (det som inte är förkolnade fröer och frukter) kvantifierats enligt en grov relativ skala 1–3 prickar, där 1 prick innebär förekomst av enstaka (ca 1–5 st.) fragment i hela provet. 3 prickar innebär att materialet är så vanligt att de kan sägas vara ett av de dominerande materialen i provet och man hittar det var man än tittar. 2 prickar är allt mellan 1 och 3.

| Örnanäs kulturresevat     |             |                    |                                  | Lager                         | 2   | 3   | 108 |
|---------------------------|-------------|--------------------|----------------------------------|-------------------------------|-----|-----|-----|
|                           |             |                    |                                  | <b>Analyserad vol. l</b>      | 3,9 | 4   | 2,2 |
| Vedartade växter          |             |                    |                                  | Obränt träflis och bark (0-3) |     | ••  |     |
|                           |             |                    |                                  | Träkol                        | ••  | ••• | ••  |
|                           |             |                    |                                  | Förkolnade granbarr           | ••  | ••  | •   |
| Örtartade växter och djur |             |                    |                                  | Rottrådar och levande förna   | ••• | ••• | ••  |
| Övrigt                    |             |                    |                                  | Koks och stenkol              |     | ••  |     |
| <b>Oförkolnade fröer</b>  |             |                    |                                  |                               |     |     |     |
| Äng                       | Hårt slitet | Gråstarr-typ       | <i>Carex canescens</i> -type     |                               |     | 6   |     |
|                           | Hårt slitet | Knaggelstarr-typ   | <i>Carex flava</i> -type         |                               |     | 1   |     |
|                           | Hårt slitet | Blankstarr         | <i>Carex otrubae</i> -typ        | 1                             | 4   |     | 1   |
| Ogräs                     | Hårt slitet | Svinmålla-typ      | <i>Chenopodium album</i> -type   | 22                            | 27  |     | 4   |
|                           | Färsk       | Åkerbinda          | <i>Fallopia convolvulus</i>      | 5                             | 15  |     |     |
|                           | Färsk       | Hamp-/pipdån       | <i>Galeopsis tetrahit/bifida</i> | 2                             | 2   |     |     |
|                           | Sliten      | Trampört           | <i>Polygonum aviculare</i>       |                               | 1   |     | 2   |
|                           | Sliten      | Våtarv             | <i>Stellaria media</i>           | 1                             |     |     |     |
| Bär                       | Hårt slitet | Hallon             | <i>Rubus idaeus</i>              | 50                            | 205 |     | 2   |
|                           | Hårt slitet | Sötkörbär/fågelbär | <i>Prunus avium</i>              |                               |     |     | 1   |
| Import                    | Hårt slitet | Fikon              | <i>Ficus carica</i>              |                               | 1   |     |     |

## Diskussion

Proverna från de två överlagrande odlingslagren, är mycket likartade och kan tolkas på samma sätt. I synnerhet det äldre (3) innehöll mycket stora mängder fröer, i synnerhet från hallon och olika typer av ogräs, men också ängsväxter i form av starr som här förmodligen härrör från stalldynga. Hallonkärnorna och starrnötterna är hårt slitna och nedbrutna och verkar representera ett äldre material. Bland ogräsen är det främst svinmålla, samt trampört och våtarv som ser äldre ut. Dessa är alla vanliga ogräs i välgödslade odlingsbäddar. Fröerna av dån (hamp- eller pipdån) samt åkerbinda såg i kontrast mycket färska ut och verkar härröra från en senare floramiljö på platsen.

Den stora mängden hallonkärnor är anmärkningsvärd och kan tolkas på två sätt. Bärkärnor i trädgårdssjord kan tolkas som spår av gödning med latrinavfall, i synnerhet när olika bär förekommer tillsammans. Här förekommer även en kärna av fikon, vilket talar för att jorden verkligen gödslats med denna typ av avfall. Men stora mängder hallonkärnor kan också anrikas i jord i samband med odling av hallonbuskar, och i detta fall är mängden hallonkärnor så stort att denna tolkning bör övervägas. I



synnerhet eftersom odling hallon var vanligt förekommande på såväl 1800- som 1900-talet. En del av hallonen i materialet kan dock alltså också komma från gödningen, vilket med tanke på förekomsten av fikonkärnan också är troligt.

Ett annat anmärkningsvärt inslag i materialet är den förhållandevis stora mängden av förkolnade granbarr. Uppenbarligen har granris eldats på platsen och askan från detta har blandats i jorden. Denna process är förmodligen spår av att granris brukats på gården, t.ex. som marktäckare (eller planteringstäckande) vintertid och att riset eldats upp på våren.

Provet som insamlades över det utlagda gruset var fattigare på organiskt material, men där kan noteras en förekomst av en körsbärskärna, som skulle kunna komma från odlade fruktträd på gården.

## Referenser

Cappers, R. T. J., Bekker, R. M. & Jans, J. E. A., 2012: *Digital Seed Atlas of the Netherlands*, (2<sup>nd</sup> edition). Groningen Institute of Archaeology. Groningen

Wasylikowa, K., 1986: Analysis of fossil fruits and seeds. I Berglund, B. E. (ed.): *Handbook of Holocene Palaeoecology and Palaeohydrology*. John Wiley & Sons Ltd. 571–590

## 2021

- 2021:1 Botanicum 15, Lund. RAÄ Lund 73:1/L1988:5459, Lunds stad och kommun, Skåne län. Arkeologisk schaktningsövervakning 2016. Aja Guldåker.
- 2021:2 Hustoftagårdens halmtak. Hustofta 3:6. Höganäs kommun, Skåne län. Antikvarisk medverkan 2020. Henrik Borg.
- 2021:3 Kv Paradis 51, RAÄ Lund 73:1 / L1988:5459, Lunds stad och kommun, Skåne län. Arkeologiska schaktningsövervakningar 2018. Adam Hultberg.
- 2021:4 Hörby kyrka, Hörby socken, Hörby kommun, Skåne län. Antikvarisk medverkan. Carita Melchert.
- 2021:5 Sankt Måns 21. /RAÄ Lund 73:1/. Lämningsnr L1988:5459. Lunds stad & kommun, Skåne län. Arkeologisk förundersökning samt. schaktningsövervakning 2020. Sofia Lindberg.
- 2021:6 Kv Sankt Thomas 39, Lund. Fornlämning RAÄ Lund 73:1/Lämningsnr L1988:5459. Lunds stad och kommun, Skåne län. Arkeologisk schaktningsövervakning, geoteknik 2018. Aja Guldåker.
- 2021:7 Clemenstorget. RAÄ Lund 73:1 / L1988:5459. Lunds stad och kommun, Skåne län. Arkeologisk schaktningsövervakning 2019–2020. Linnea Lidh.
- 2021:8 Kv Myntet 10, Lund. RAÄ Lund 73:1 / L1988:5459. Lunds stad och kommun, Skåne län. Arkeologisk schaktningsövervakning 2020. Linnea Lidh.
- 2021:9 Kv Domkyrkan 1, Lund Ändring av västportalens trappa på Lunds Domkyrka. Fornlämning RAÄ Lund 73:1/ Lämningsnr L1988:5459, Lunds stad och kommun, Skåne län. Arkeologisk schaktningsövervakning 2010. Gertie Ericsson.
- 2021:10 Kv Sankt Peter 27, RAÄ Lund 73:1 / L1988:5459. Lunds stad och kommun, Skåne län. Arkeologisk schaktningsövervakning 2020. Adam Hultberg.
- 2021:11 Lunds Domkyrka, södra korsarmens trappa och fasader. Lunds stad och kommun, Skåne län. Byggnadsarkeologisk undersökning 2020. Adam Hultberg.
- 2021:12 Glemmingebro medborgarhus. Glemminge 137:1. Ystads kommun, Skåne län. Byggnadsminnesutredning 2021. Henrik Borg.
- 2021:13 Kv Tegnér 2 och 7. RAÄ Lund 73:1 / L1988:5459. Lunds stad och kommun, Skåne län. Arkeologisk schaktningsövervakning 2020. Linnea Lidh.
- 2021:14 Brunnsgratan och Östra Vallgatan. RAÄ Lund 73:1 och 175:1 / L1988:5459 och L1988:5060. Lunds stad och kommun, Skåne län. Arkeologisk schaktningsövervakning 2019–2020. Linnea Lidh.
- 2021:15 Kryptan 10. Fornlämning RAÄ Södra Sandby 93:1/Lämningsnr L1988:6337 Södra Sandby bytomt, Södra Sandby socken, Lunds kommun, Skåne län. Arkeologisk undersökning 2017. Linda Billström.
- 2021:16 Innerstaden 2:1, Magle Stora Kyrkogata, Stora Tomegatan och Agardhsgatan. Fornlämning RAÄ Lund 73:1/ L1988:5459. Lunds stad och kommun, Skåne län. Arkeologisk schaktningsövervakning 2021. Imelda Bakunic Fridén.
- 2021:17 Björka by, Kulturhistoriskt underlag. Helsingborgs stad, Skåne län. 2021. Lena Hector och Carita Melchert.
- 2021:18 Flyinge 22:44, Lunds kommun. Antikvarisk medverkan 2021. Carita Melchert.
- 2021:19 Kv Paradis 56. RAÄ Lund 73:1/L1988:5459. Lunds stad och kommun, Skåne län. Arkeologisk schaktningsövervakning och kontroll 2020–2021. Linnea Lidh.
- 2021:20 Kv Ängen 10. RAÄ Lund 73:1/L1988:5459. Lunds stad och kommun, Skåne län. Arkeologisk schaktningsövervakning 2021. Linnea Lidh.
- 2021:21 Blåherremölla 1:2. Kristianstads kommun, Skåne län. Antikvarisk medverkan 2021. Carina Melchert.
- 2021:22 Kv Paradis 45. RAÄ Lund 73:1/L1988:5459. Lunds stad och kommun, Skåne län. Arkeologisk förundersökning 2021. Linnea Lidh.
- 2021:23 Örnans 1:6. Fornlämning RAÄ Örkened 64:1/L1991:5879. Örnans kulturresevat, Örkeneds socken, Osby kommun, Skåne län. Trädgårdsarkeologisk undersökning 2021. Aja Guldåker.