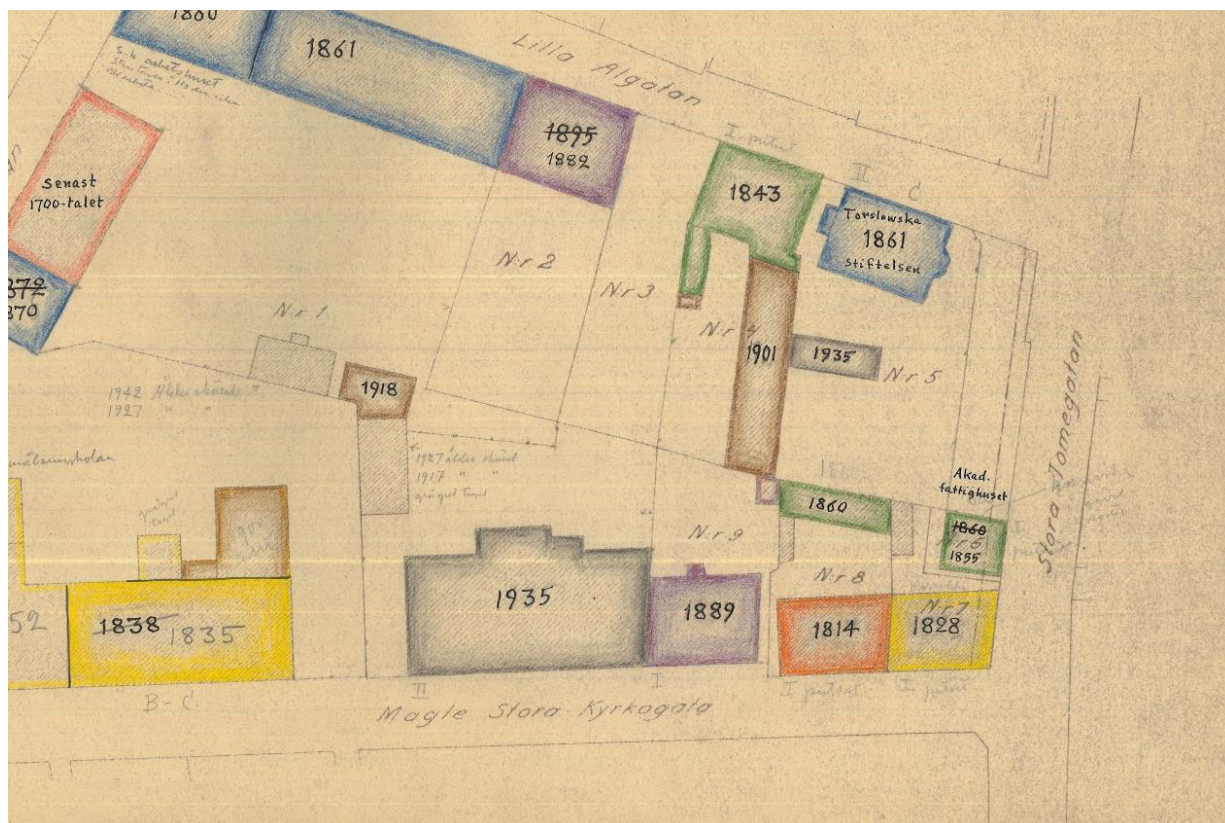


Innerstaden 2:1, Magle Stora Kyrkogata, Stora Tomegatan och Agardhsgatan

Fornlämning RAÄ Lund 73:1 / L1988:5459
Lunds stad och kommun, Skåne län
Arkeologisk schaktningsövervakning 2021
Imelda Bakunic Fridén



Titel: Innerstaden 2:1, Magle Stora Kyrkogata, Stora Tomegatan och Agardhsgatan
Författare: Imelda Bakunic Fridén
Kulturmiljörapport: 2021:16

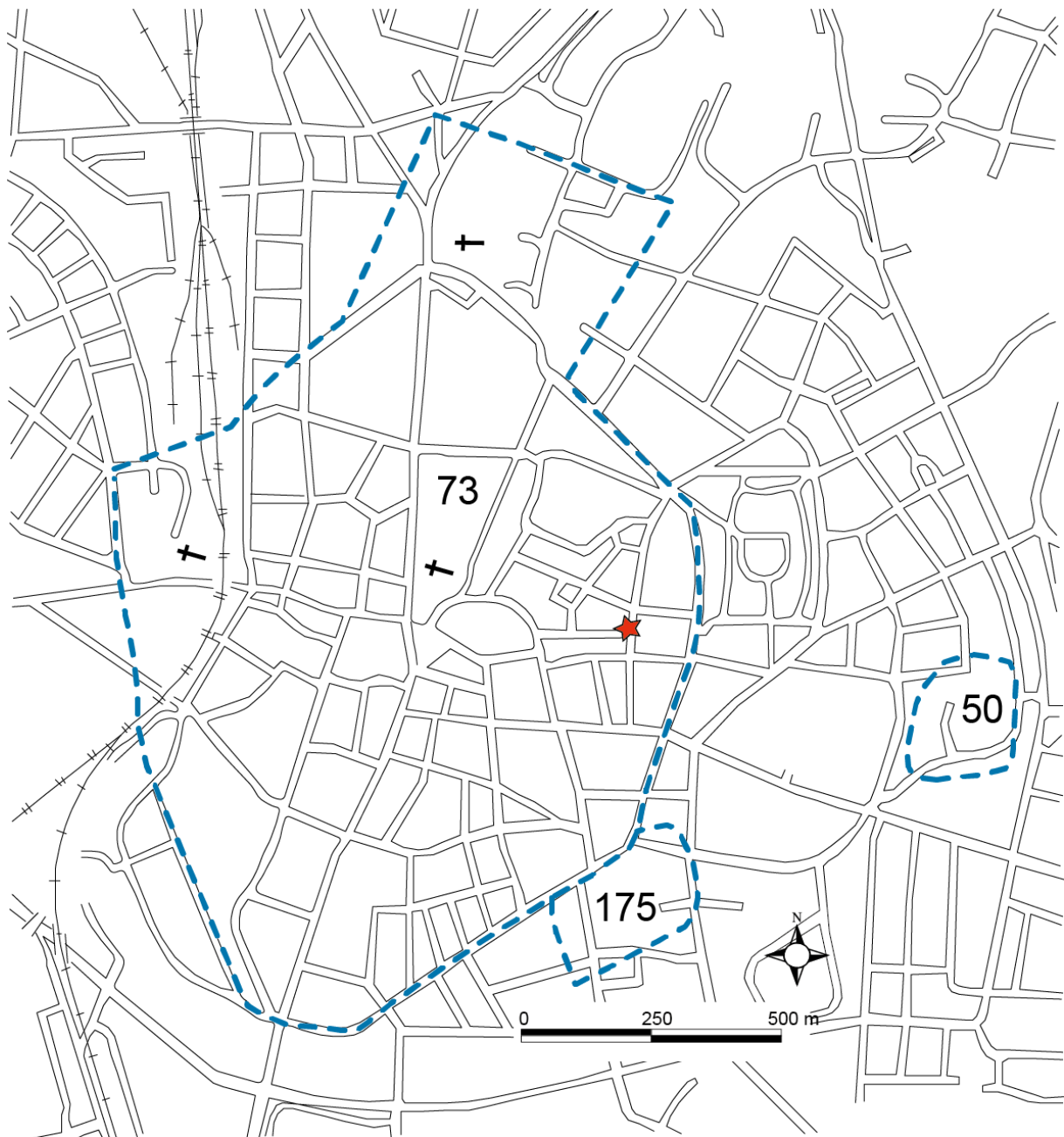
Omslagsbild: Ragnar Blomqvist kvarterskarta över Själabodarna, LA-arkivet Kulturen
Upphovsrätt: Där inget annat är angivet, enligt Creative Commons licens CC BY

Innehållsförteckning

Sammanfattning	1
Inledning	2
Fornlämningsmiljö	3
Tidigare arkeologiska iakttagelser	4
Genomförande och resultat	5
Agardhsgatan 1 och Stora Tomegatan, Kv Själabodarna	5
Magle Stora Kyrkogata, Kv Maria Magle 6	9
Kulturlagerstatus	11
Förslag på fortsatta åtgärder	11
Administrativa och tekniska uppgifter	12
Referenser	13
Bilagor	13
Bilaga 1: Plan- och sektionsritningar	14
Bilaga 2. Fyndförteckning	16

Sammanfattning

- Kraftringen Service ansökte om tillstånd till ingrepp i fornlämning i samband med förläggning av en ny kabel från nätstationen på fastigheten Maria Magle 6 till Agardhsgatan 1. Kulturen genomförde en arkeologisk undersökning i form av en schaktningsövervakning enligt Länsstyrelsens beslut (Lst. Dnr. 431-16118-2021, Kulturens projekt nr. A_2021_0046).
- Schaktarbetet löpte ifrån Agardhsgatan 1, längs Stora Tomegatan 8A (utanför nuvarande Sankt Thomas kyrkan), till Magle Stora Kyrkogata. Undersökningsschakten var cirka 1 m breda och djupet varierade mellan 0,50–0,60 m. Den omfattade ytan som undersöktes var närmare 123 m².
- Från Agardhsgatans korsning till Stora Tomegatan, och cirka 20 m mot söder längs Stora Tomegatan, påträffades inga intakta medeltida kulturlager ner till 0,6 m djup.
- Strax öster om Sankt Thomas kyrkans huvudingång, påträffades två större stenar, dessa har troligen utgjort en husgrund från tidigare bebyggelse. Bortom kyrkans huvudingång i söder och innan svängen av Stora Tomegatan till Magle Stora Kyrkogata, påträffades ytterligare ett tiotal större stenar i ett utjämningslager vid ett djup av cirka 0,45 m.
- Längs Magle Stora Kyrkogatans nordöstra del påträffades inga intakta medeltida kulturlager vid ett djup av 0,60 m. Schaktet bestod av endast gatsten, bärlager och sand med moderna rör.
- Under nuvarande markbeläggning av asfalt i Magle Stora Kyrkogata, påträffades fyra större stenar och ett kulturlager vid ett djup av 0,34 m. Två av stenarna i schaktets sydöstra del har troligen utgjort en medeltida kyrkogårdsmur eller kan härröra från en kantkedja till en tidigare gata.
- Längs Magle Stora Kyrkogata i sydvästlig riktning, påträffades inga intakta medeltida kulturlager vid ett djup av 0,05–0,60 m.
- Sammanfattningsvis kan sägas att intakta stenkonstruktioner, medeltida kulturlager samt kulturlager från historisk tid fanns bevarade under 0,34 – 0,45 m sand, bärlager och gatstenar främst i Stora Tomegatan och Magle Stora Kyrkogata.



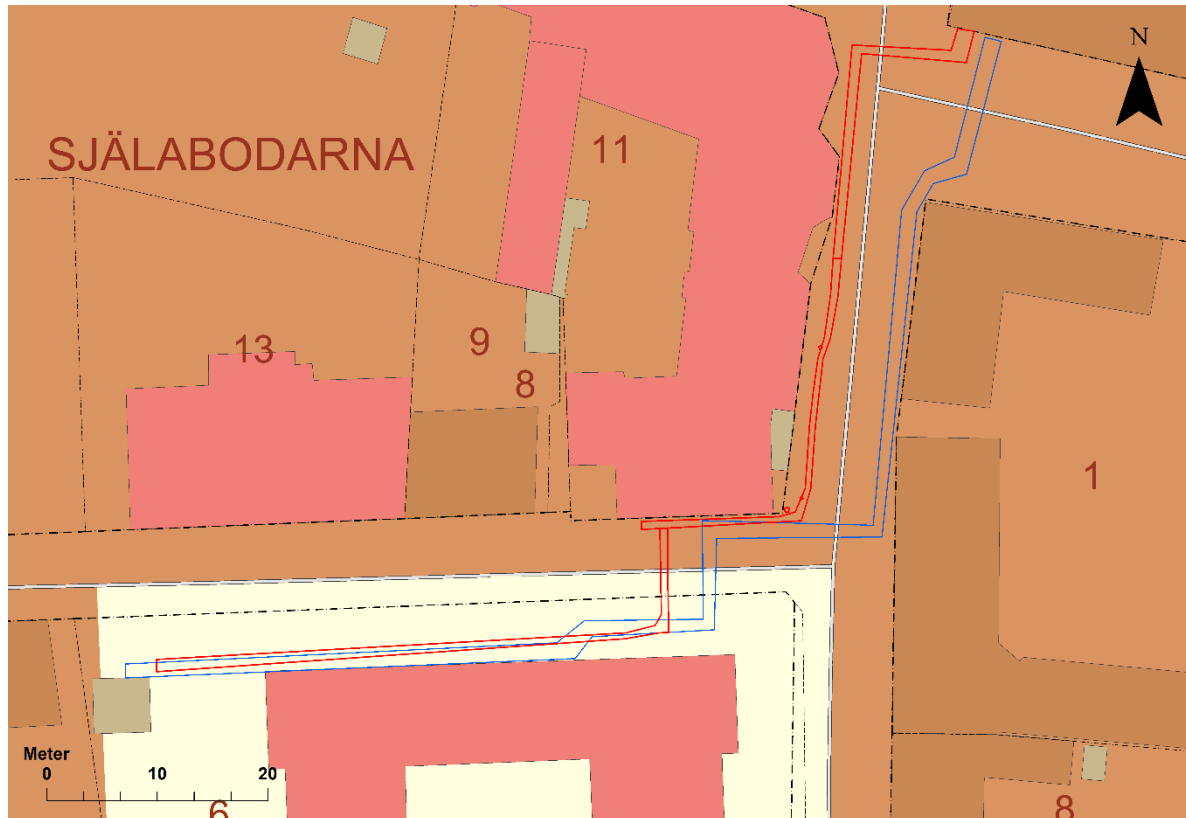
Figur 1. Lunds medeltida stad, fornlämning 73:1, med platsen för undersökningen markerad med en röd stjärna. I det aktuella lämningsregistret Forsök motsvaras RAÄ Lund 73:1 av lämningsnummer L1988:5459, Lunds stadslager.

Inledning

Kraftringen Service ansökte om tillstånd till ingrepp i fornlämning i samband med förläggning av en ny kabel från nätstationen på fastigheten Maria Magle 6 till Agardhsgatan 1. Kulturen genomförde en

arkeologisk undersökning i form av en schaktningsövervakning enligt Länsstyrelsens beslut (Lst. Dnr. 431-16118-2021, Kulturens projektnummer A_2021_0046).

Schaktarbetet var planerat från fastigheten Maria Magle 6 till Agardhsgatan 1, via/längs trottoaren Stora Tomegatan 16A/B. Den 11 juni 2021 ändrades riktningen på del av vägsträckan, med Länsstyrelsens tillstånd, och vägsträckan löpte istället på den västra sidan av Stora Tomegatan.



Figur 2. Undersökningsområdet markerat i rött, med dagens fastighetskarta under och ursprungliga sträckan markerat i blått. © Lantmäteriet

Det aktuella undersökningsområdet låg på Agardhsgatan, Stora Tomegatan och Magle Stora Kyrkogata. Schakten var förlagda i trottoar och vägbana. Syftet med schaktningsövervakningen var att dokumentera berörda lämningar och kulturlager.

Fornlämningsmiljö

Vid gatorna Magle Stora Kyrkogata och Stora Tomegatan ligger kvarteren Maria Magle 6 respektive Själabodarna, vilka är belägna i den östra delen av det medeltida stadsområdet i Lund, fornlämning RAÅ Lund 73:1 / L1988:5459. Gatorna i området har medeltida ursprung där Stora Tomegatan ledde ut ur staden genom Tomegapet i norr. Agardhsgatan är utlagd under 1930-talet efter en medeltida gatusträckning.

De aktuella undersökningsschakten gränsar till tomterna nummer 45:2, 58, 64:2 och 63 enligt Anders Andréns rekonstruktion av tomtindelningen i Lund omkring år 1500. På tomt nr. 64:2 stod Sankta Maria Magle kyrka, som omnämns första gången år 1222 då ärkebiskop Andreas Sunesson avstår den större Mariakyrkan till sitt domkapitel (Andrén 1984). Kvarteret Maria Magle 6 är även ett av de äldsta bebyggelseområden i Lund, med gårdar från 1000-talet som omgav dåtidens kungsgård. Dessa gårdar tros ha bebotts av kungliga tjänstemän och deras familjer (Carelli 2012:51).

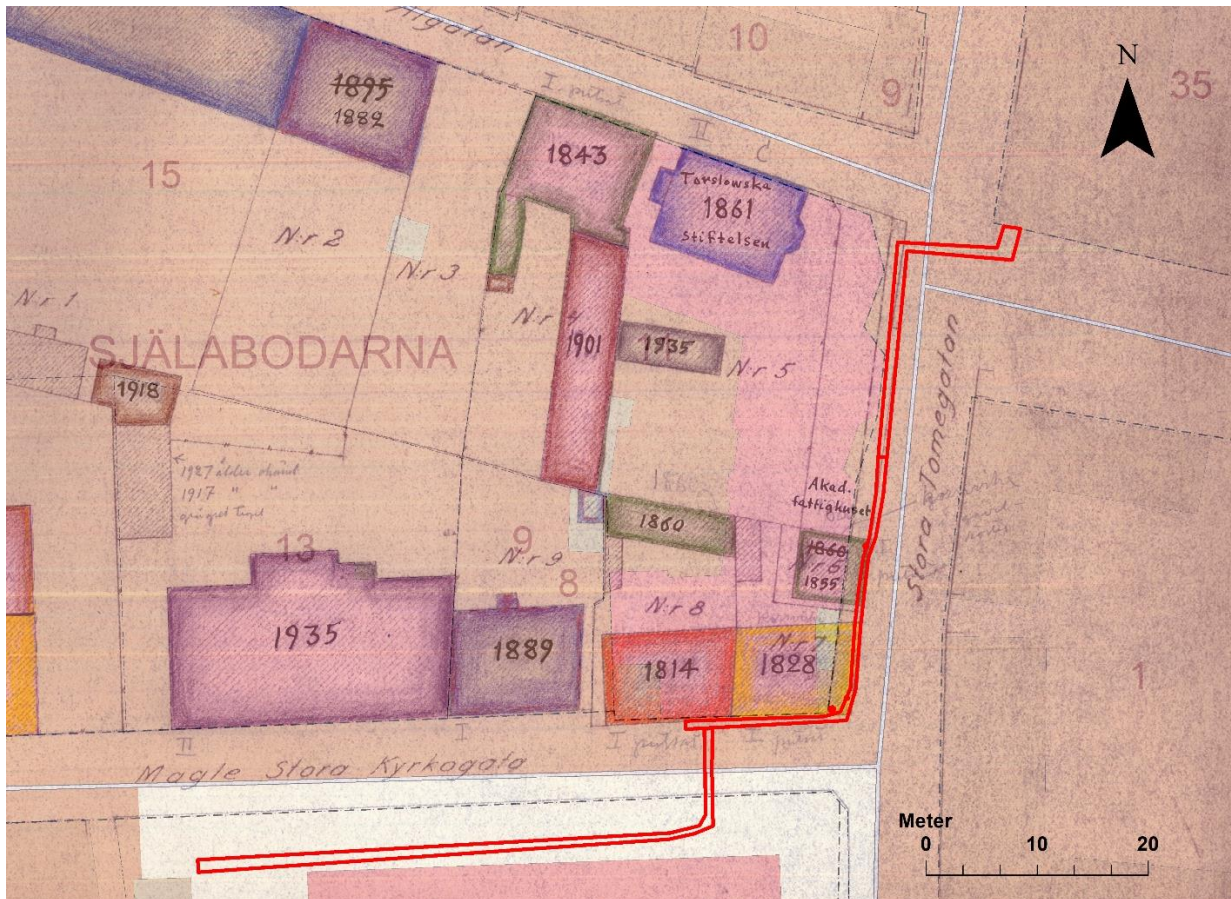
Tomt 58 och 63 motsvarar kvarter Själabodarna, vars form tros härröra från medeltiden. Kvarteret har under historisk gång haft ett antal olika fattigvårdsinrättningar på tomterna (Andersson, I. 1983:149).

Vid hörnet av Agardhsgatan fanns tomt nr 45:2, en gård som benämns som Clemends Holgersens, år 1560 (Andrén 1984:73, 75).

Tidigare arkeologiska iakttagelser

Här följer ett urval av de undersökningar och resultat som dokumenterats i de angränsade tomterna genom åren, med information hämtad från Kulturens LA-arkiv.

År:	Fastighet och iakttagelser:
1935	Kv Själabodarna Södra delen av fastigheten Själabodarna 1 ut mot Magle Stora Kyrkogata, undersöktes. Här påträffades en murgrund, fem brunnar samt delar av en damm.
1946, 1959	Kv Maria Magle 6. År 1946 påträffades gravar i södra delen av fastigheten och år 1959 öster om byggnaden.
1977	Kv Maria Magle 6. Vid fastighetens nordvästra hörn, dokumenterades flera gravar.
1991	Kv Maria Magle 6. Vid en ledningsdragningsår 1991, strax väster om byggnaden påträffades skelettdelar vid ett djup av 0,70 till 0,80 meter. Raseringslager påträffades vid ett djup av 0,60 meter (Karlsson 2005, 2006).
1998	Kv Maria Magle 6. På fastighetens innergård samt i södra portgången påträffades år 1998 muren till Sankta Maria Magle kyrka. Muren dokumenterades även i sydvästra delen av fastighetens källare (Rönn 1998).
2011	Kv Maria Magle 6. Längs Magle Stora Kyrkogata och norr om byggnaden, undersöktes ett kyrkogårdslager samt två större stenar, av vilka kan ha ingått i en grundmur eller i en kantkedja till en tidigare sträckning av gatan. Det påträffades även en grav och kyrkogården tycks således sträcka sig över hela fastigheten (Ericsson 2011).
2019	Kv Själabodarna Vid undersökningen påträffades grunden till en byggnad från 1840-talet i området (daterad 1843 i figur 2 nedan), i samband med tillbyggnad av Sankt Thomas kyrka. Under denna framkom ytterligare äldre bebyggelse. Även på innergården påträffades äldre bebyggelse, från högmedeltid (Kockum 2019).



Figur 3. Ragnar Blomqvist kvarterskarta över Själabodarna, med dagens fastighetskarta under och undersökningsschakt markerade i rött. Kulturens LA arkiv. © Lantmäteriet

Genomförande och resultat

Schaktarbetet löpte ifrån Agardhsgatan 1, längs Stora Tomegatan 8A (utanför nuvarande Sankt Thomas kyrka), till Magle Stora Kyrkogata. Undersökningsschakten var cirka 1 m breda och djupet varierade mellan 0,50–0,60 m, den omfattade ytan som undersöktes var närmare 123 m².

Agardhsgatan 1 och Stora Tomegatan, Kv Själabodarna

Från Agardhsgatans korsning till Stora Tomegatan, cirka 20 meter mot söder, påträffades moderna bärlager ner till 0,60 m djup. Lagerföljden från gatstenarna bestod av bärlager och sand ner till moderna rör. De nya ledningarna lades ovanpå befintliga rör.

Strax öster om Sankt Thomas kyrkas huvudingång, påträffades två större stenar, dessa har troligen utgjort en husgrund till tidigare bebyggelse.



Figur 4. Stora Tomegatan 8A, ner till Kv Maria Magle 6, sedd från norr.



Figur 5. Sektion i schakt utanför Sankt Thomas kyrkas huvudingång, där stengrund påträffades under bärlager och sand på ett djup av 0,55 m. Sedd från öster.

Bortom kyrkans huvudingång i söder och innan svängen av Stora Tomegatan till Magle Stora Kyrkogata, påträffades ytterligare ett tiotal större stenar i ett utjämningslager (figur 4). Utjämningslagret bestod av mörk svartbrun siltig sand med inslag av tegelfragment och sot, samt en mindre keramik skärva (fnr. 1) av typen yngre rödgods. Stenarna framkom under bärlager och sand vid cirka 0,40 – 0,50 m djup. I schaktets norra del var stenarna omkring 0,25 – 0,30 m stora i diameter, respektive 0,40 – 0,60 m stora i diameter i schaktets södra del. Alla utom en större sten avlägsnades från denna del av schaktet.

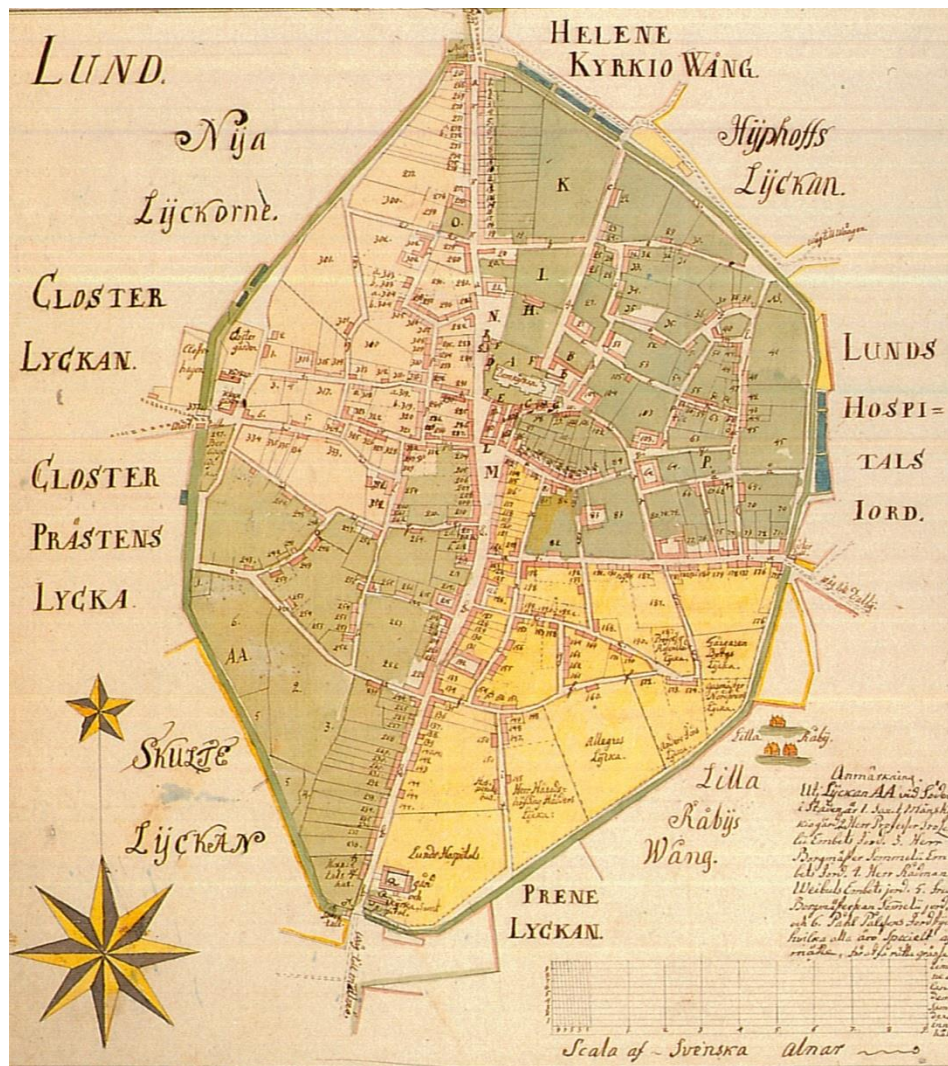
Utgjämningslagrets djup i schaktet vid Stora Tomegatan är oklart, då schaktningen stannade vid 0,60 m. När en av de större stenarna avlägsnades, lämnade stenavtrycket ett djup på 0,75 m där utjämningslagret fortfarande var synligt. Närmaste angivelse av morännivå finns i fastigheten Själabodarnas innergård, då flytt av klockstapeln frigrävdes och morän framkom på 0,90 m djup (Kockum 2019).



Figur 6: Ragnar Blomqvist kvarterskarta över Själabodarna (Kulturens LA-arkiv) och undersökningsschakt markerade i rött. Stenkonstruktion markerat med grått och utjämningslagret markerat med grönt.

Under markbeläggning av smågatsten, bärlager och sand utanför nuvarande Sankt Thomas kyrka, påträffades kulturlager i form av stenkonstruktion och ett utjämningslager. Stenkonstruktionen tros tillhöra tre olika husgrunder.

Husgrund 1 och 2: På JM Löfmarks karta syns en byggnad år 1837 benämnt "Stadens och Acad. Fattighus" (André & Högstedt 1990:66–67), likaså noterade Ragnar Blomqvist kvarterskarta över Själabodarna (figur 6), "Akad. Fattighuset" med årtal 1855. En byggnad från år 1828 finns noterad på Blomqvists kartläggning. Huset från år 1828 benämns även sedan tidigare som envånings korsvirkeshus och revs år 1974 (Andersson red. 1983:149). Stenkonstruktionerna stämmer överens med kartmaterialet och dessa har troligen utgjort två husgrunder till tidigare bebyggelse.



Figur 7. C.M. Espmans karta över Lund år 1783 (André & Högstedt 1990:36–37).

Husgrund 3: Från C.M. Espmans karta återfanns även ett äldre fattighus år 1783, ute vid Stora Tomegatan (Andersson 1983:149, André & Högstedt 1990:36–37). De två större stenarna i norra schaktdelen av Stora Tomegatan kan därmed tillhöra husgrunden från 1783 års kartmaterial.

Sammanfattningsvis tillhör stenarna som påträffades i schakten längs Stora Tomegatan, troligt till de fattighusen som legat i Kv Själabodarna under historisk tid, från sent 1700-tal till 1800-talets mitt.

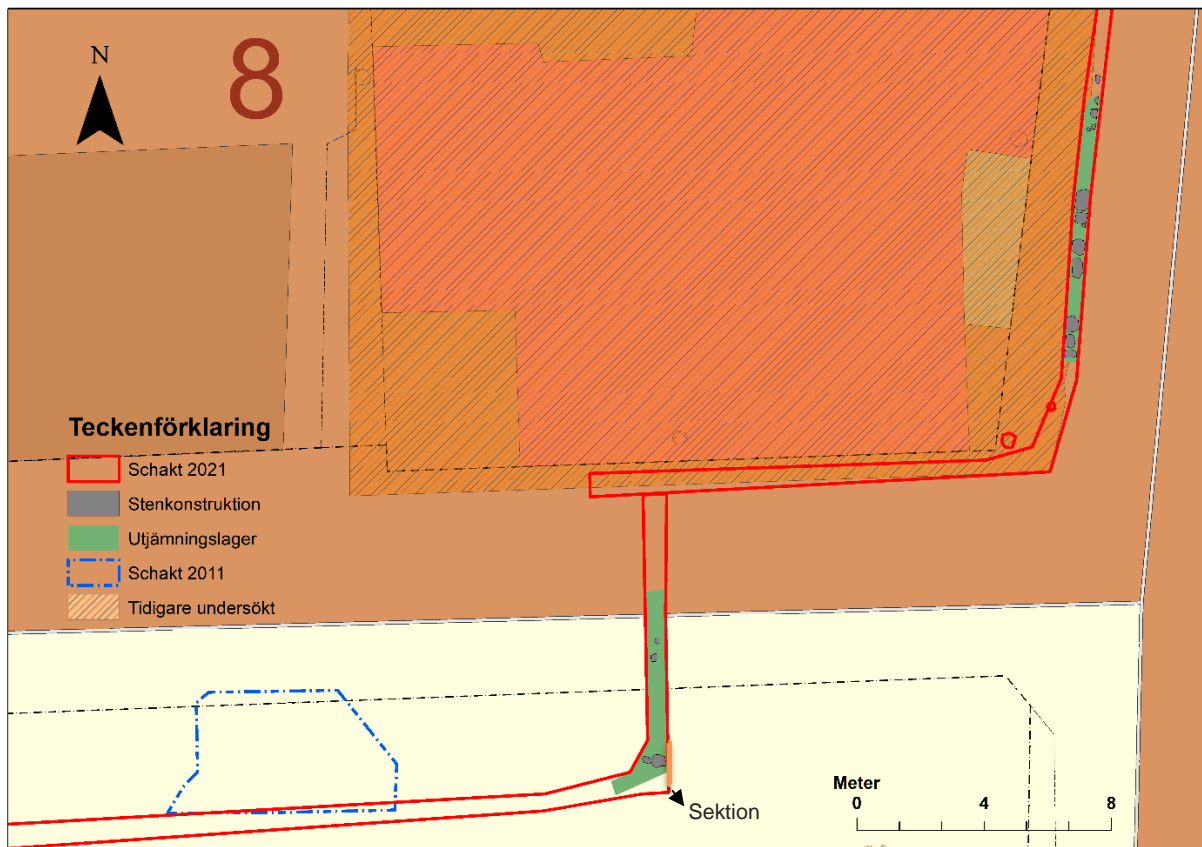


Figur 8. Foto från söder på schakt i Stora Tomegatan, utanför nuvarande Sankt Thomas kyrka huvudingång.

Magle Stora Kyrkogata, Kv Maria Magle 6

Längs Magle Stora Kyrkogatans nordöstra del påträffades inga intakta historiska eller medeltida kulturlager till ett djup av 0,60 m, vilket beror på att ytan sedan tidigare undersökts år 1982. Schaktet bestod endast av gatsten, bärlager och sand med moderna rör.

Under nuvarande markbeläggning av asfalt i Magle Stora Kyrkogata, påträffades fyra större stenar och ett kulturlager. Kulturlagret sågs på vissa ställen redan vid 0,40 m djup och bestod av svartbrun siltig kompakt sand med inslag av sot, kalk, tegelflis. Djurben och en keramikskärva av typen yngre rödgods (fnr. 2), hittades i lagrets norra del, medan enstaka humanben påträffades i lagrets södra del nära en stenkonstruktion. Endast en keramikskärva insamlades då benmaterialet bedömdes ligga i omrörda kulturlager. Kulturlagret undersöktes ned till ett djup av cirka 0,60 m och var likartad med så kallad kyrkogårdslager som tidigare påträffats vid arkeologiska undersökningar i Kv Maria Magle 6 (Ericsson 2011).



Figur 9. I schaktet markerat blått påträffades år 2011 två större stenar som sammanfaller i linje med de två påträffade stenarna i aktuellt undersökningsschakts södra del. © Lantmäteriet



Figur 10. Sektion i schakt i Magle Stora Kyrkogatans sydvästra del; där stenkonstruktion och kyrkogårdslager påträffades under asfalt, bärlager och påförd gul sand på ett djup av cirka 0,35 m. Foto taget från väster.

Kvarteret benämns sedan 1600-talet som plats för kyrkogård och inga byggnader är synliga på fastigheten förrän år 1863, se P.O Landquist karta 1866 över universitetsstaden Lund (André & Högstedt 1990:72–73). Tidigare undersökningar i kvarteret påvisar även en stenkonstruktion i fastighetens norra del, vilka sammanfaller med de påträffade stenarna för aktuell undersökning. Ser man till det historiska kartmaterialet och de tidigare arkeologiska undersökningar i Kv Maria Magle 6, utgör de två större stenarna i aktuella schaktets södra del, troligen rester efter en mur för kyrkogård som var i bruk till år 1816 eller kan härröra från kantkedja till gatan (Ericsson 2011).

Fortsättningen av Magle Stora Kyrkogata i västlig riktning, påträffades inga intakta medeltida kulturlager till ett djup av 0,50–0,60 m.

Sammanfattningsvis kan sägas att intakta kulturlager och stenfundament fanns bevarade under 0,40 m sand, bärlager och gatstenar främst i undersökningsschakten längs Stora Tomegatan och Magle Stora Kyrkogata.

Kulturlagerstatus

Bevaringsförhållandet för kulturlagren inom området är goda, vid 0,40 m djup påträffades både intakta äldre kulturlager och stengrunder.

Förslag på fortsatta åtgärder

Ärendet är avslutat och fortsatta åtgärder krävs inte inom angivet schaktområde gällande 0 - 0,60 m djup.

Fortsatta åtgärder krävs inom angivet schaktområde för inom undersökningsområdet vid Stora Tomegatan och Magle Stora Kyrkogata kan intakta medeltida kulturlager finnas från 0,35 – 0,60 m djup.

Administrativa och tekniska uppgifter

Länsstyrelsens dnr	431-16118-2021
Fornlämningsnr	RAÄ Lund 73:1
Lämningsnr, fornreg	L1988:5459
Kulturens projektnr	A_2021_0046
Trakt/kvarter/fastighet	Agardhsgatan 1, Stora Tomegatan, Magle Stora Kyrkogata. Del av Kv Själabodarna och Kv Maria Magle 6.
Socken	Lund
Kommun	Lund
Län	Skåne
Typ av exploatering	Kabelschakt
Uppdragsgivare	Kraftringen Service
Typ av undersökning	Schaktningsövervakning
Ansvarig institution	Kulturen
Fältarbetsledare	Imelda Bakunic Fridén
Övrig personal	Sebastian Boström
Fältarbetstid	2021-06-09 – 2021-06-23
Fälttid, arkeolog, tim	16 h
Fälttid, maskin, tim	-
Yta, m²	123 m ²
Kubik, m³	73,8 m ³
Schaktmeter, m	123 m
Fyndmaterial	KM 98598:1–2. Fynden förvaras efter fyndfördelning på Kulturens magasin Diabasen
Ritning, dokumentation	1 st A3 ritfilm: 5 sektionsritningar skala 1:20, Digitala inmättningsfiler i Kulturens stads-GIS
Foto	11 digitala fotografier
Analyser	-
Arkivmaterial, förvaring	Kulturens LA-arkiv under fastighetsbeteckningen Innerstaden 2:1 i Magle Stora Kyrkogata, Stora Tomegatan och Agardhsgatan.

Referenser

Andersson, I. (red.) 1983. Lunds stadskärna: bevaringsprogram. Krafts rote. *Bevaringskommittén, Fastighetskontoret*. Lund

André, A. & Högstedt, C. 1990. Kartornas Lund. 1580-talet till 1950. *Gamla Lund Förening för bevarande av stadens minnen Årsskrift 72*.

Andrén, A. 1984. Lund. Tomtindelning, ägostruktur och sockenbildning. Rapport *Medeltidsstaden 56*. Riksantikvarieämbetet och Statens Historiska Museer.

Carelli, P. 2012. Lunds historia: staden och omlandet. 1 Medeltiden : en metropol växer fram. Lund: Lunds kommun

Ericsson, G. 2011. Kv Maria Magle 6, Lund. Arkeologisk förundersökning. *Arkeologiska arkivrapporter från Lund, nr 389*. Kulturen.

Gardelin, G. 2007a. Kv Själabodarna 11, Lund. Arkeologisk förundersökning 1986. *Arkeologiska arkivrapporter från Lund, nr 253*. Lund.

Gardelin, G. 2007b. Kv Själabodarna 1, Lund. Arkeologisk förundersökning 1986. *Arkeologiska arkivrapporter från Lund, nr 252*. Lund.

Karlsson, M. 2005. Kv Maria Magle 6, Lund. Arkeologisk förundersökning 2000. *Arkeologiska arkivrapporter från Lund, nr 142*. Kulturen, Lund

Karlsson, M. 2006. Kv Maria Magle 6 och Lundagård, Lund. Arkeologisk förundersökning 1991. *Arkeologiska arkivrapporter från Lund, nr 199*. Kulturen, Lund

Kockum, J. 2019. Kv Själabodarna 11, Lund. Arkeologisk undersökning 2019. *Kulturmiljörapport 2019:18*. Kulturen, Lund

Rönn, V. 1998. Kvarteret Maria Magle, Lund. Arkeologisk förundersökning 1998. *Arkeologiska arkivrapporter från Lund nr 71*. Kulturen Lund 1998.

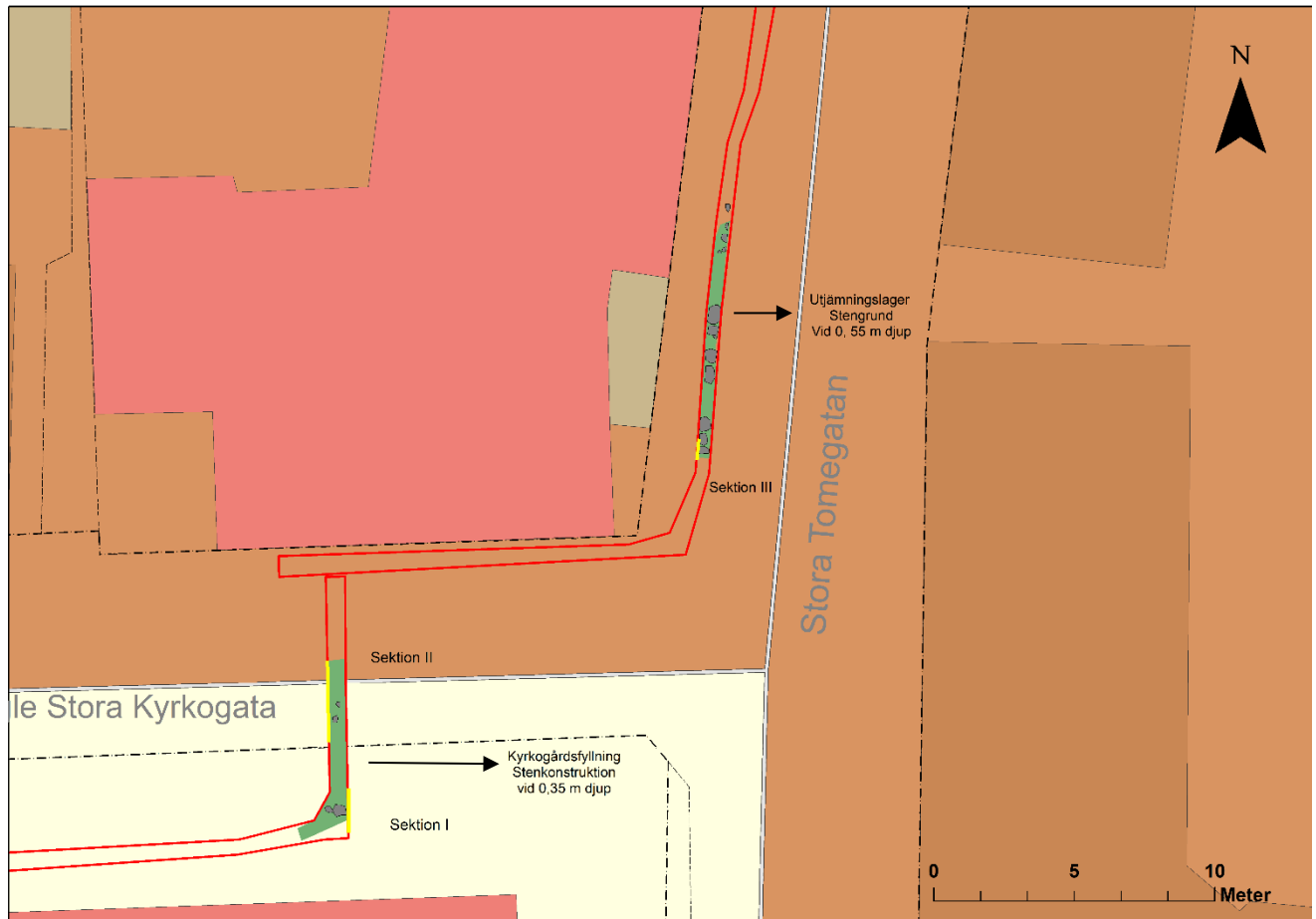
Bilagor

1. Plan- och sektionsritningar
2. Fyndlista

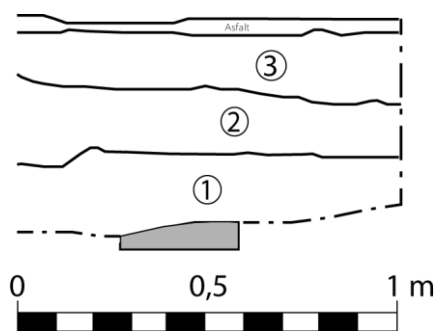
Bilaga 1: Plan- och sektionsritningar

Arkeologisk schaktningsövervakning 2021

Fastighet: Innerstaden 2:1, Stora Tomegatan och Magle Stora Kyrkogata



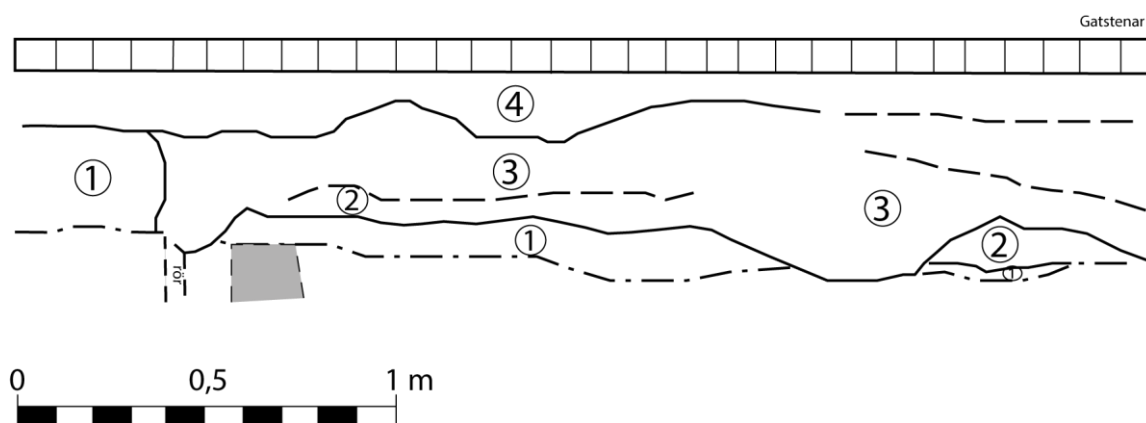
Undersökningsområdet markerat i rött, med dagens fastighetskarta. © Lantmäteriet



Sektion I, sett från väster. Sydöstra delen av Magle Stora Kyrkogata

Lagerbeskrivning

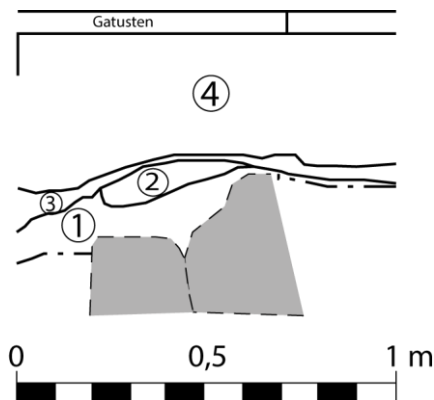
1. Gråsvart kompakt siltig sand med inslag av sot- och kalkfragment, humanben. Kulturlager, kyrkogårdsfyllning.
2. Gul lucker torr sand. Påförd.
3. Grå grovkornig sand med småsten. Bärlager.



Sektion II, sett från öster. Sydöstra delen av Magle Stora Kyrkogata

Lagerbeskrivning

1. Gråsvart kompakt siltig sand med inslag av sot, tegel- och kalkfragment, djurben, keramik. Kulturlager, kyrkogårdsfyllning.
2. Gul grovkornig, något lucker sand med grus och småsten. Bärlager.
3. Gråbrun grovkornig, något kompakt sand med grus och småsten. Bärlager.
4. Gul lucker torr sand. Påförd.



Sektion III, sett från öster. Västra delen av Stora Tomegatan.

Lagerbeskrivning

1. Svartbrun kompakt något siltig sand med inslag av sot-, kalk- och tegelfragment. Utjämningslager.
2. Grå grovkornig sand med småsten. Bärlager.
3. Gulbrun lucker sand. Påförd.
4. Gråbrun sand med grus och småsten. Bärlager

Bilaga 2. Fyndförteckning

Arkeologisk schaktningsövervakning 2021

Fastighet: Innerstaden 2:1

Magle Stora Kyrkogata och Stora Tomegatan

KM 98598:1–2

Fnr.	Kontext	Material	Sakord	Typ	Undertyp	Antal	Vikt gr.	Kommentar
1	Utjämningslager Stora Tomeg.	Keramik	Kärl	Yngre rödgoods	Fragment	1	1	Sotig svart beläggning på utsidan, gulbrun glaserad insida.
2	Kyrkogårdsfyll., Magle Stora Kyrkogata	Keramik	Kärl	Yngre rödgoods	Fragment	1	1	Orangeröd utsida. Rödbrun glaserad insida.

2021

- 2021:1 Botanicum 15, Lund. RAÄ Lund 73:1/L1988:5459, Lunds stad och kommun, Skåne län. Arkeologisk schaktningsövervakning 2016. Aja Guldåker.
- 2021:2 Hustoftagårdens halmtak. Hustofta 3:6. Höganäs kommun, Skåne län. Antikvarisk medverkan 2020. Henrik Borg.
- 2021:3 Kv Paradis 51, RAÄ Lund 73:1 / L1988:5459, Lunds stad och kommun, Skåne län. Arkeologiska schaktningsövervakningar 2018. Adam Hultberg.
- 2021:4 Hörby kyrka, Hörby socken, Hörby kommun, Skåne län. Antikvarisk medverkan. Carita Melchert.
- 2021:5 Sankt Måns 21. /RAÄ Lund 73:1/. Lämningsnr L1988:5459. Lunds stad & kommun, Skåne län. Arkeologisk förundersökning samt. schaktningsövervakning 2020. Sofia Lindberg.
- 2021:6 Kv Sankt Thomas 39, Lund. Fornlämning RAÄ Lund 73:1/Lämningsnr L1988:5459. Lunds stad och kommun, Skåne län. Arkeologisk schaktningsövervakning, geoteknik 2018. Aja Guldåker.
- 2021:7 Clemenstorget. RAÄ Lund 73:1 / L1988:5459. Lunds stad och kommun, Skåne län. Arkeologisk schaktningsövervakning 2019–2020. Linnea Lidh.
- 2021:8 Kv Myntet 10, Lund. RAÄ Lund 73:1 / L1988:5459. Lunds stad och kommun, Skåne län. Arkeologisk schaktningsövervakning 2020. Linnea Lidh.
- 2021:9 Kv Domkyrkan 1, Lund Ändring av västportalens trappa på Lunds Domkyrka. Fornlämning RAÄ Lund 73:1/ Lämningsnr L1988:5459, Lunds stad och kommun, Skåne län. Arkeologisk schaktningsövervakning 2010. Gertie Ericsson.
- 2021:10 Kv Sankt Peter 27, RAÄ Lund 73:1 / L1988:5459. Lunds stad och kommun, Skåne län. Arkeologisk schaktningsövervakning 2020. Adam Hultberg.
- 2021:11 Lunds Domkyrka, södra korsarmens trappa och fasader. Lunds stad och kommun, Skåne län. Byggnadsarkeologisk undersökning 2020. Adam Hultberg.
- 2021:12 Glemmingebro medborgarhus. Glemminge 137:1. Ystads kommun, Skåne län. Byggnadsminnesutredning 2021. Henrik Borg.
- 2021:13 Kv Tegnér 2 och 7. RAÄ Lund 73:1 / L1988:5459. Lunds stad och kommun, Skåne län. Arkeologisk schaktningsövervakning 2020. Linnea Lidh.
- 2021:14 Brunngatan och Östra Vallgatan. RAÄ Lund 73:1 och 175:1 / L1988:5459 och L1988:5060. Lunds stad och kommun, Skåne län. Arkeologisk schaktningsövervakning 2019–2020. Linnea Lidh.
- 2021:15 Kryptan 10. Fornlämning RAÄ Södra Sandby 93:1/Lämningsnr L1988:6337 Södra Sandby bytomt, Södra Sandby socken, Lunds kommun, Skåne län. Arkeologisk undersökning 2017. Linda Billström.
- 2021:16 Innerstaden 2:1, Magle Stora Kyrkogata, Stora Tomegatan och Agardhsgatan. Fornlämning RAÄ Lund 73:1/ L1988:5459. Lunds stad och kommun, Skåne län. Arkeologisk schaktningsövervakning 2021. Imelda Bakunic Fridén