

Titel: Utmarken 1, Östra Torn

Författare: Mattias Karlsson

Kulturmiljörapport: 2020:8

Omslagsbild: Utsnitt av karta från 1814. Bevaringskommittén 1991:295.

Upphovsrätt: Där inget annat är angivet, enligt Creative Commons licens CC BY

Innehållsförteckning

Sammanfattning	1
Inledning	2
Fornlämningsmiljö	3
Tidigare arkeologiska iakttagelser	4
Genomförande och resultat	5
Kulturlagerstatus.....	5
Administrativa och tekniska uppgifter	7
Referenser.....	8
Bilaga 1. Planritning.....	9
Bilaga 2. Schakt 1. Planritning och sektion.....	10

Sammanfattning

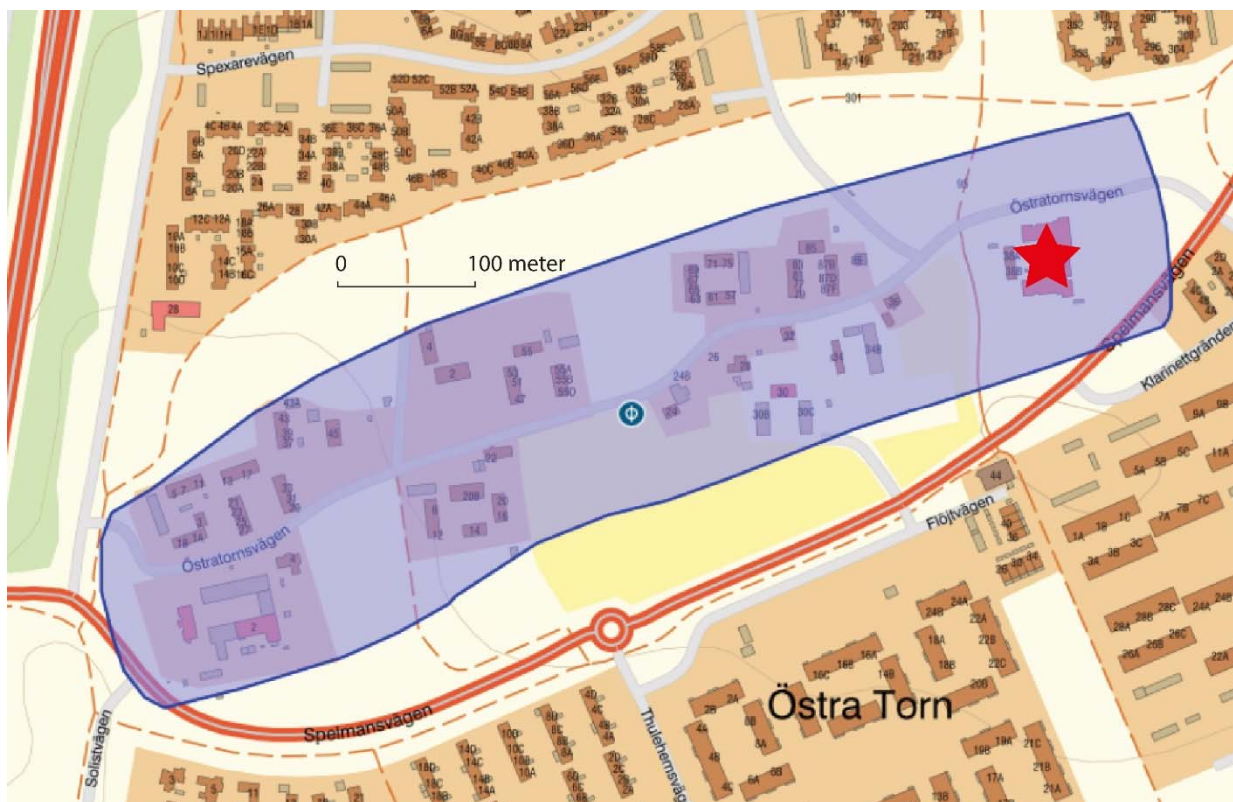
- I samband med markarbeten på förskolan Blåklinten, i området för den tidigare gården nr 8 på Östra Tornes gamla bytomt, utförde Kulturen i Lund en arkeologisk undersökning genom schaktningsövervakning (Lst dnr 431-35628-2016; Kulturens projektnr 61000-510).
- I två områden på förskolans innergård framkom äldre, sannolikt medeltida kulturlager i form av utjämningar och lergolv. I schakten påträffades keramik av typen äldre rödgods och stengods.
- I området söder och sydost om skolan grävdes ytterligare schakt. I dem framkom sentida matjord och fyllningar samt kulturlager med oklar datering.



Figur 1. Östra Torns by, Lunds socken RAÄ 73:1, markerad med en röd stjärna.

Inledning

I samband med omgestaltning av utemiljön på förskolan Blåklinten i Östra Torn (Figur 1), kv. Utmarken 1, utförde Kulturen i Lund en undersökning genom schaktningsövervakning (Lst dnr 431-35628-2016; Kulturens projekt nr 61000-510). Arbetena omfattade schakt för dränering, byte av grus och jord, placering av plintar för skjul och utjämning. Förskolan Blåklinten uppfördes 1981 på tomten till den gamla gården nr 8 inom Östra Torns gamla bytomt. Den gamla boningslängan från 1895 ligger kvar väster om de nya förskolebyggnaderna, vilka har uppförts på ungefärlig plats för gårdens gamla ekonomilängor.



Figur 2. Östra Torns by och fornlämning (Lund RAÄ 159:1). Undersökningsområdet markerat med röd stjärna.

Fornlämningssmiljö

Östra Torns by ligger 1,5 kilometer nordost om det medeltida Lunds stadsområde (Figur 1). Under medeltiden hörde byn till Maria Magle socken, därefter i Lunds landsförsamling. Byborna fortsatte att begrava sina döda på Maria Magle kyrkogård i Lund fram till 1816. Den första bevarade skriftliga källan som omnämner byn är från 1120, i samband med att kung Sven Estridsen skänkte mark åt biskopskyrkan "in villa Thorni". Namnformen Östra Torn, i latiniserad form, är belagd första gången 1228. Ärkebiskopen skänkte då Maria Magle kyrka med gårdar i Östra Torn till domkapitlet. Åtminstone sedan efterreformatorisk tid och fram till 1856 var bönder i Östra Torn dagsverksskyldiga såsom biskopsbönder. Enskiftet i byn genomfördes mellan åren 1813–1824. Området för förskolan ligger på platsen för gård nr 8 längst österut i byn (Figur 2). Byn har bevarat mycket av sin karaktär genom att flera av gårdarna fick ligga kvar på sina lägen (Bevaringskommittén 1991:294 ff). Sedan 1970-talet har det skett en viss förtätning av bebyggelsen på markerna runt den gamla bykärnan.

Tidigare arkeologiska iakttagelser

Östra Torns by har medeltida ursprung och är belägen öster om Lund. En större undersökning genomfördes år 1982 inom bytomten. De övriga undersökningarna består av schaktningsövervakningar. Sammanfattningen nedan har hämtats från (Ericsson 2014).

- 1982: I samband med husbyggnation på olika platser i Östra Torns by gjordes en arkeologisk undersökning. De byggplaner som vid förundersökningstillfället var aktuella innebar att 6 schakt togs upp för att undersöka var och i vilken omfattning det fanns lämningar efter den äldre byn. Bland fynden dominerade keramik som dateras från tiden 1300-talet och framåt. Övriga fynd bestod av brynen, en flöjt av ben, en knapp, en tjuga av järn samt en tånge, en järngryta samt flintavslag. I alla schakt påträffades äldre kulturlager, men även en oskodd brunn, en kullerstensbeläggning samt ett efterreformatiskt lergolv.
- 1996: Den norra ladugårdslängan på kv. Enskiftet 3 brann ned år 1996. Före återuppbyggnaden genomfördes en slutundersökning. Cirka 150 m² av längans västra del undersöktes, varvid framkom sex stolphål och två större gropar. Fyndmaterialet utgjordes framför allt av keramik från 1100- och 1200-talen.
- 1997: I samband med en schaktning för en källare, ett poolhus och elserviser i kv. Bydammen 3, genomfördes en arkeologisk förundersökning. Inga intakta äldre kulturlager påträffades vid grävningen av elservisen i den södra delen av tomten. Vid byggnationen av de moderna husen hade jordmassor påförts. Moränleran framkom vid ett djup av 0,9 m under nuvarande marknivå.
- 2010: En undersökning genomfördes på fastigheten kv. Enskiftet 3 i Östra Torn i samband med att Lunds kommun byggde en förskola, bland annat ett storkök. På gårdsplanen vid de före detta ekonomibyggnaderna grävdes två mindre rörschakt och ett större schakt för en fettavskiljare. Under gårdsplanens kullerstenar och sättsand, påträffades ett kulturlager som tolkades vara en äldre gårdsplan. Under detta framkom steril grågul moränlera med inslag av större linser med ren kalk. I det stora schaktets södra del framkom en igenfylld brunn. I brunnen påträffades träkol, tegel och djurben.
- 2013: Då en fjärrvärmekammare i Östratornsvägen skulle lagas grävdes ett schakt i gångstigen bredvid vägen. Det var 10,0 m långt och med en medelbredd på ca 4,5 m. Maximalt schaktdjup var 1,8 m. Inga intakta medeltida kulturlager påträffades men arbetet gav en indikation på utschaktningsgraden. Moränlera påträffades i nordväst på ett djup av 0,6 m och i sydvästra delen på ett djup av 1,6 m. Orsaken till den stora skillnaden på morändjupen beror på att det inte schaktats lika intensivt i den nordvästra delen, varken för rör eller kulvert.

Genomförande och resultat

På innergården till förskolan gjordes ingrepp i två områden (Schakt 1 och 2, se bilaga 1). I Schakt 1 grävdes schakt för plintar till ett nyuppfört skjul. Varje plinthål var ca 0,6 × 0,6 m stort och ner till ca 0,7 m djupt. Sektioner dokumenterades i varje schakt. På grund av att schakten var små och därmed endast gav små utsnitt av lager är tolkningarna osäkra. I plinthålen framkom lager som tolkades som äldre odlad jord och lergolv. En skärva äldre rödgodskeramik påträffades i ett äldre utjämningslager. I området kan alltså högmedeltida kulturlager vara bevarade.

I södra delen av innergården anlades en ny rabatt inom ett 6 × 4,8 m stort område (Schakt 2). Jorden togs bort ned till 0,4 m djup på större delen av ytan. Inom ett mindre område i norr grävdes ned till ett djup av ca 0,6 m. De kulturlager som framträdde på 0,4 m bestod generellt sett av finkornig, något fuktig jord med inslag av träkol, lera, djurben och enstaka småsten. På ytan påträffades keramik i form av medeltida stengods och äldre rödgods. De kulturlager som befinner sig på denna nivå är sannolikt från medeltiden. De tolkades som utjämningslager. I norra delen framkom kulturlager längre ned vilka hade lägre organisk halt, men ingenstans nåddes kontakt med moränen. Gissningsvis har de återstående äldre kulturlagren, från 0,4 m djup, en mäktighet av ca en halvmeter.

Söder om förskolan gjordes schaktningar i två områden. På platsen för en större rutschkana fanns behov av att byta jorden i barnens "nedslagsområde". Jorden togs bort inom ett ca 4,7 × 3,0 m stort område ned till ett djup av 0,55 m (Schakt 3). I den södra sektionen dokumenterades lagersekvensen. Under sentida lager (matjord, hårdgöring och matjord) framkom på 0,5 m djup ett homogent lager med ljus brun finkornig jord med inslag av lite bränd lera, enstaka röda tegelkross. Lagrets datering var svårbedömt, från medeltid till nyare tid. Dess homogena karaktär kan tyda på att det odlats. I området grävdes en provgrop som visade att lagret fortsatta åtminstone ytterligare 0,35 m ned. Ingen kontakt uppnåddes med moränen.

Strax söder om förskolan, på ca 3 m avstånd längs med fasaden grävdes ett ca 18 m långt och en halv meter brett schakt för nedläggning av dräneringsrör (Schakt 4). Längs med hela schaktet fanns en tidigare nedgrävning för kabel till gatlyktor. Endast sentida återfyllningsmassor påträffades i schaktet.

I anslutning till förskolans sydöstra hörn gjordes markarbeten för nyplantering av buskar och för nedgrävning av lekstolpar (Schakt 5 och 6). Ungefär 20 m långa och 0,5 m breda rännor grävdes i området ned till ca 0,4 m djup. Jorden som framkom var mest sannolikt sentida matjord och utjämningslager.

Kulturlagerstatus

I undersökningsområdet framkom stratifierade äldre kulturlager i Schakt 1–3. I Schakt 1 påträffades en skärva äldre rödgods i ett lager ca 0,7 m under markytan. Schakt 1 grävdes till ett djup av 0,7 m utan att undergrunden påträffades. I Schakt 2 framkom ytterligare keramik i form av rödgods och stengods. I Schakt 1 grävdes schaktet till 0,9 m djup utan att undergrunden konstaterades. I området kring

förskolan Blåklinten finns således stratifierade kulturlager. De äldsta konstaterade lagren kan möjligen dateras till hög- och senmedeltid. De dokumenterade lagren var generellt sett något organiska och torra.

Administrativa och tekniska uppgifter

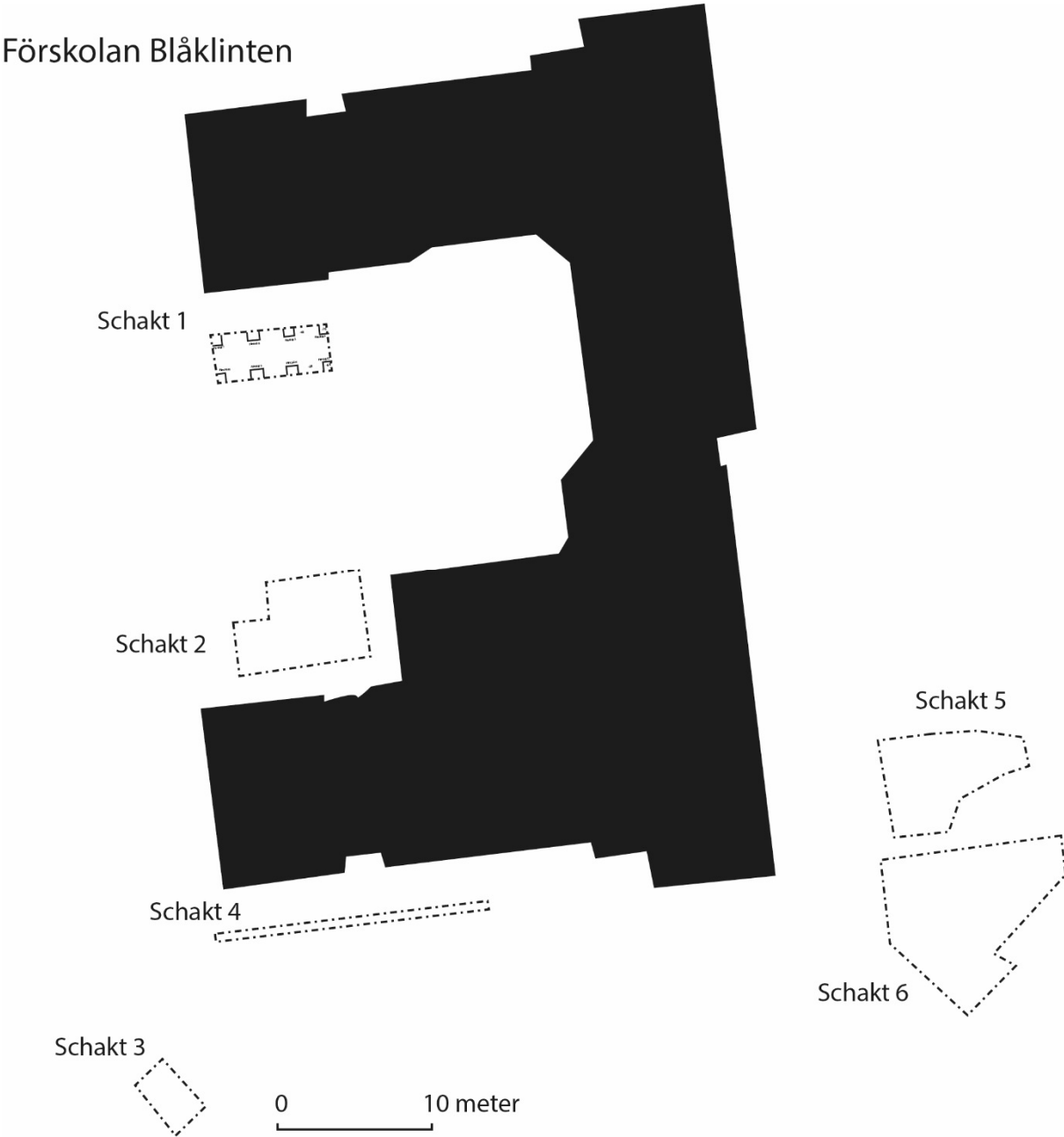
Länsstyrelsens dnr	431-35628-2016
Fornlämningsnr	RAÄ Lund 159:1
Lämningsnr, fornreg	L1988:5622
Kulturens projektnr	61000:510
Trakt/kvarter/fastighet	Kv. Utmarken 1
Socken	Lund
Kommun	Lund
Län	Skåne
Typ av exploatering	Omgestaltning, ledningsdragning
Uppdragsgivare	Lundafastigheter
Typ av undersökning	Arkeologisk undersökning
Ansvarig institution	Kulturen
Fältarbetsledare	Mattias Karlsson
Övrig personal	Aja Guldåker
Fältarbetstid	2016-12-14 – 2017-01-30
Fälttid, arkeolog, tim	14 h
Fälttid, maskin, tim	—
Yta, m²	70 m ²
Kubik, m³	35 m ³
Schaktmeter, m	70 m
Fyndmaterial	Inga fynd tillvaratogs.
Ritning, dokumentation	6 st A3 ritfilm: 1 plan- och sektionsritning 1:20 och 1:100, 1 plan- och sektionsritning 1:40, 2 planritning 1:400, 1 planritning 1:100, 1 planritning 1:40.
Foto	—
Analyser	—
Arkivmaterial, förvaring	Kulturens LA-arkiv under fastighetsbeteckningen Utmarken 1, Östra Torn.

Referenser

Bevaringskommittén 1991: *Lund utanför vallarna. Bevaringsprogram*, Del 1. Lund.

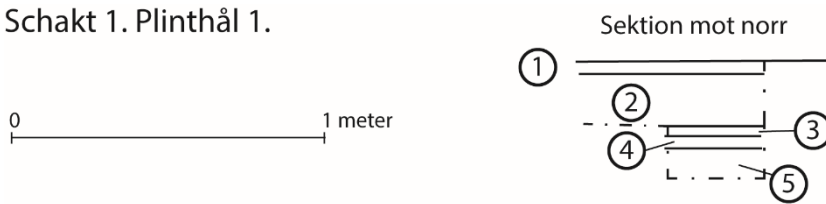
Ericsson, Gertie 2014: *Kv. Gatehusen 3, Östra Torn, fornlämning nr 159, Lunds stad, Lunds kommun, Skåne. Arkeologisk förundersökning 2013*. Kulturmiljörapport 2014:11. Stencil i Kulturens arkiv.

Bilaga 1. Planritning



Bilaga 2. Schakt 1. Planritning och sektion.

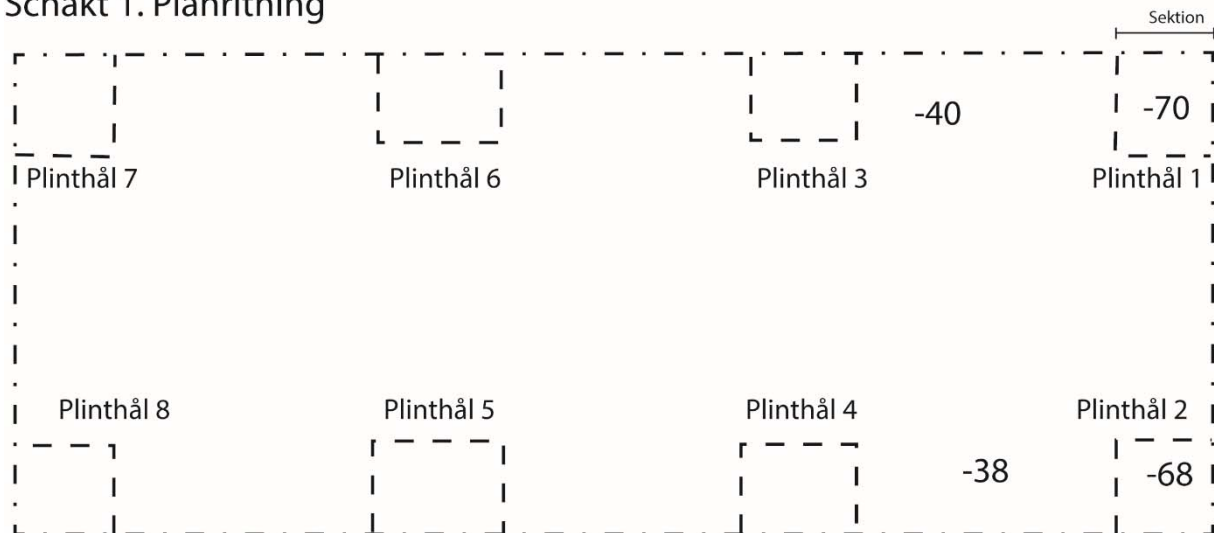
Schakt 1. Plinthål 1.



Lagerbeskrivning:

1. Platta.
2. Grus.
3. Mörkt brun finkornig kulturjord, med inslag av lite rött tegelkross, träkolsprickar. Kompakt. Utjämningslager.
4. Ljust grå lera, finkornigt, torrt, melerat, fläckar med kalk, med lite inslag med kalk, och inslag av kulturjord. Utjämningslager.
5. Ljust brun kulturjord, finkornig, men med ett sandigt inslag, torrt, homogent, med lite träkol. I botten framkom en bit rödgods vid rensning. Äldre matjord?

Schakt 1. Planritning



2020

- 2020:1 Kv Kulturen 18, fornlämning Lund 73:1, Lund stad och kommun, Skåne län. Arkeologisk undersökning 2019. Linnea Lidh.
- 2020:2 Kv Kråkelyckan 3, fornlämning Lund 73:1, Lund stad och kommun, Skåne län. Arkeologisk undersökning 2019. Linnea Lidh.
- 2020:3 Kv Sankt Laurentius 1, RAÄ Lund 73:1, Lämningsnummer L1988:5459, Lunds kommun, Skåne län. Arkeologisk schaktningsövervakning 2019. Linda Billström.
- 2020:4 Dalby S:4. Fornlämning RAÄ Dalby 40:1/Lämningsnr L1988:815, Dalby, Dalby socken, Lunds kommun, Skåne län. Arkeologisk schaktningsövervakning 2019. Linda Billström.
- 2020:5 Änggatan, Lilla Råby, Fornlämning Lund 175:1/Lämningsnr L1988:5060, Lunds socken, Lunds kommun, Skåne län. Arkeologisk undersökning genom schaktningsövervakning 2018. Mattias Karlsson.
- 2020:6 Gylleholm 14, Lilla Råby, RAÄ Lund 175:1, L1988:5060, Lunds stad och kommun, Skåne län. Avgränsande arkeologisk förundersökning 2019. Linda Billström.
- 2020:7 Stora Råby 34:39-45, Stora Råby, RAÄ Stora Råby 10:1, L1988:6568, Lunds kommun, Skåne län. Arkeologisk förundersökning 2014. Aja Guldåker.
- 2020:8 Utmarken 1, Östra Torn, Fornlämning RAÄ Lund 159:1/Lämningsnr L1988:5622, Lunds socken Lunds kommun, Skåne län, Arkeologisk undersökning 2016–2017. Mattias Karlsson.
- 2020:9 Kv Kulturen 24, RAÄ Lund 73:1/L1988:5459, Lunds stad och kommun, Skåne län. Arkeologisk schaktningsövervakning 2019. Adam Hultberg.
- 2020:10 Ängsö slottspark, RAÄ Ängsö 4:1/L2002:3812, Ängsö socken, Västerås kommun, Västmanlands län. Trädgårdsarkeologisk dokumentation 2019. Aja Guldåker.
- 2020:11 Döbeln 8, Krognoshuset, Lund, Lunds kommun. Antikvarisk medverkan 2019-2020. Carita Melchert.
- 2020:12 Kv Sankt Jakob 10, RAÄ Lund 73:1, L1988:5459, Lunds stad och kommun, Skåne län. Arkeologisk schaktningsövervakning 2012-2014 och 2016. Linnea Lidh.
- 2020:13 Kv Sankt Peter 27, RAÄ Lund 73:1, L1988:5459, Lunds stad och kommun, Skåne län. Arkeologisk schaktningsövervakning 2016. Linnea Lidh.
- 2020:14 Svensköps kyrka, Kullhult, Hörby kommun, Skåne län. Antikvarisk medverkan 2019. Carita Melchert, Victoria Hult.
- 2020:15 Södra Rörums kyrka, Södra Rörum, Hörby kommun, Skåne län. Antikvarisk medverkan 2019. Carita Melchert, Victoria Hult.
- 2020:16 Kv Banken 1, RAÄ Dalby 40:1/L1988:815, Dalby socken, Lunds kommun, Skåne län. Arkeologisk schaktningsövervakning 2016. Amanda Sjöbeck.
- 2020:17 Lund 73:1, RAÄ Lund 73:1 och Stora Råby 10:1, L1988:5459 och L1988:6568, Lunds stad och kommun, Skåne län. Arkeologisk schaktningsövervakning 2016-2017. Linnea Lidh.
- 2020:18 Lund 73:1. Fornlämning RAÄ 73:1, lämningsnummer L1988:5459, Lunds stad och kommun, Skåne län. Arkeologisk förundersökning 2014–2015. Linda Billström
- 2020:19 Kv Botanicum 15, RAÄ Lund 73:1/L1988:5459, Lunds stad och kommun, Skåne län. Arkeologisk schaktningsövervakning 2018. Krister Kám Tayanin.
- 2020:20 Kv Galten 12, 13, 14, 15 m fl, RAÄ Lund 73:1/L1988:5459, Lunds stad och kommun, Skåne län. Arkeologisk schaktningsövervakning Geoteknik 2019. Jan Kockum/Aja Guldåker.
- 2020:21 Fjärrvärmeledning mellan Lund och Dalby (Dalby S:4 m.fl.), RAÄ Stora Råby 28:1/L1988:6625 och Dalby 40:1/L1988:815, Stora Råby och Lunds socknar, Lunds kommun, Skåne län. Arkeologisk schaktningsövervakning 2016. Amanda Sjöbeck
- 2020:22 Kv Billegården 53, RAÄ Lund 73:1/L1988:5459, Lunds stad och kommun, Skåne län. Arkeologisk schaktningsövervakning 2020. Adam Hultberg.
- 2020:23 Kv Kulturen 22, RAÄ Lund 73:1, L1988:5459, Lunds stad och kommun, Skåne län. Arkeologisk schaktningsövervakning 2020. Linnea Lidh.
- 2020:24 Lund 73:1, RAÄ Lund 73:1, L1988:5459, Lunds stad och kommun, Skåne län. Fjärrvärme mm i Lunds innerstad. Arkeologiska schaktningsövervakningar 2016–2017. Linnea Lidh.
- 2020:25 Kv Domkyrkan 1, 2, Sankt Laurentius 2, 3, Sankt Mikael 13, 14 och Svartbröder 3. Fornlämning RAÄ 73:1/L1988:5459, Lunds stad, Lunds kommun, Skåne län, Arkeologiska schaktningsövervakningar 2017-2019. Amanda Sjöbeck

2020:26

Kv Kulturen 24 & Kv Tegnér 1, RAÄ 73:1/L1988:5459, Lunds stad och kommun, Skåne län.
Arkeologiska schaktningsövervakningar 2017 – 2019. Adam Hultberg.