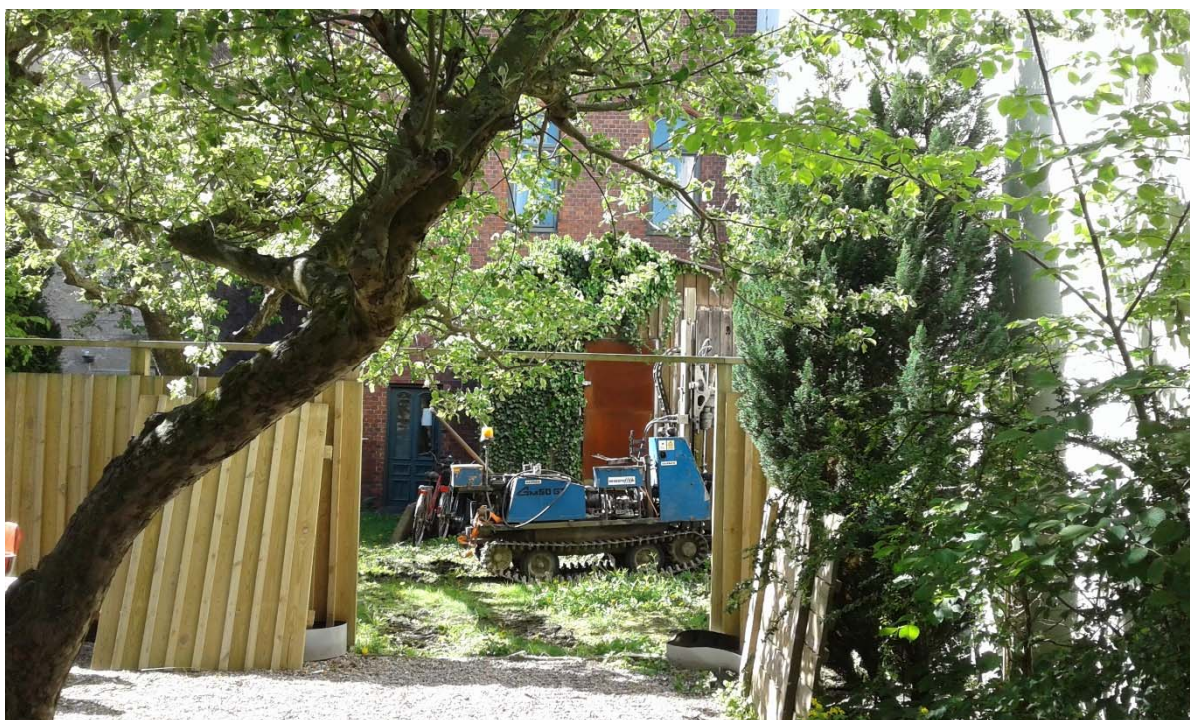


Kv Carl Holmberg 5

Fornlämning RAÅ Lund 73:1
Lunds kommun, Skåne län
Geoteknisk undersökning 2019
Aja Guldåker



Titel: Kv Carl Holmberg 5
Författare: Aja Guldåker
Kulturmiljörapport: 2019:29

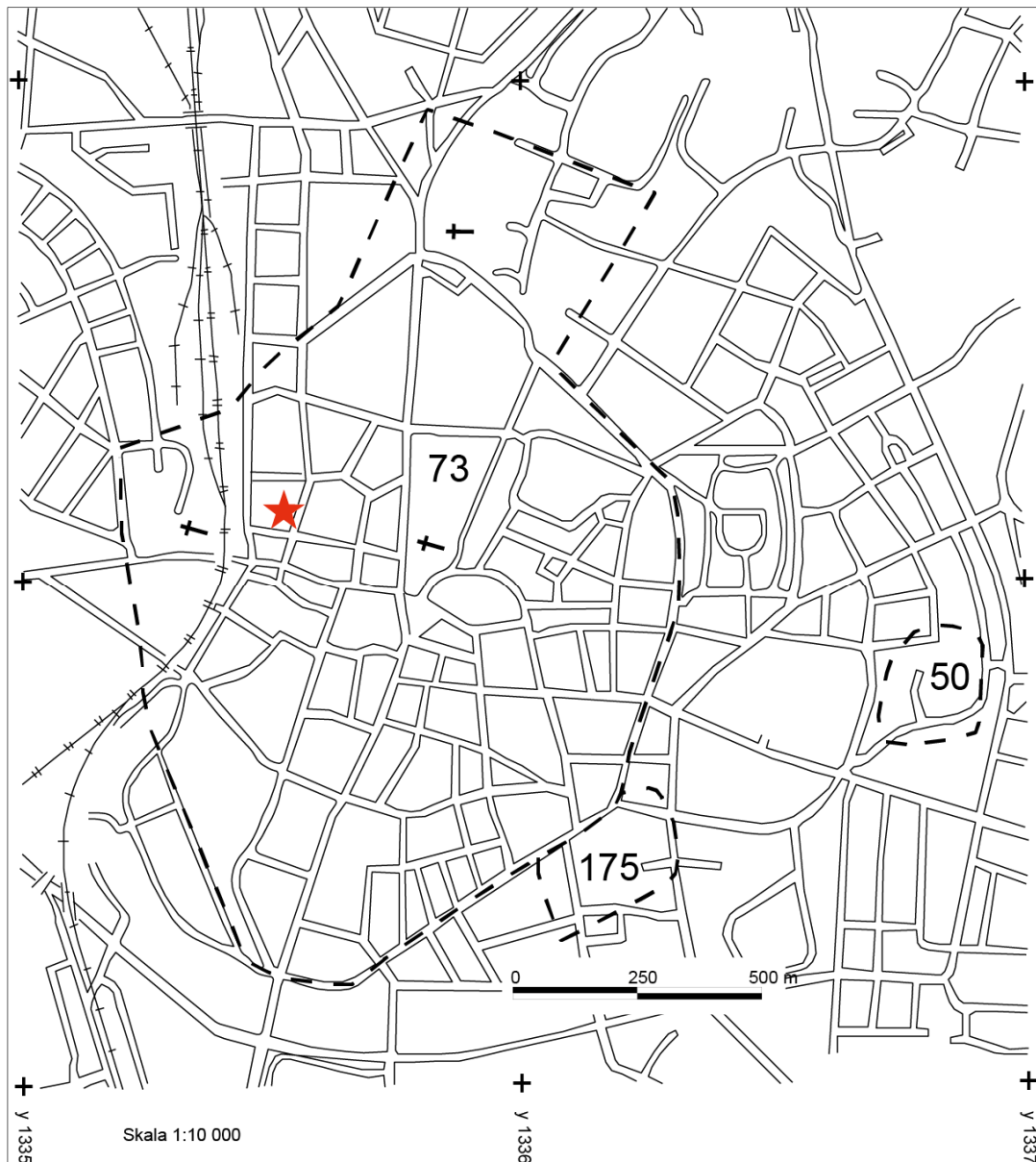
Omslagsbild: Vy över bakgårdsmjön och Borrpunkt 3 i Kv Carl Holmberg 5. Fotografiet taget från norr.
Upphovsrätt: Där inget annat är angivet, enligt Creative Commons licens CC BY

Innehåll

Sammanfattning	2
Inledning	3
Fornlämningsmiljö	4
Tidigare arkeologiska iakttagelser	5
Genomförande och resultat	8
Kulturlagerstatus	8
Administrativa och tekniska uppgifter	9
Referenser	10
Bilagor	10
<i>Sektionsritningar Borrprover 1-5</i>	<i>11</i>

Sammanfattning

- Obwald 7 AB planerar att uppföra en envånings och en fyrvånings byggnadsdel på platta inom fastighet Carl Holmberg 5, Lund. I samband med geoteknisk provborrning inför nybyggnation genomfördes en arkeologisk schaktningsövervakning enligt länsstyrelsens beslut (lst dnr 431-25220-2018, Kulturens projektnr A_2018_0053).
- Fem borrhovor genomfördes fördelat på södra och västra delarna av fastigheten.
- På innergården i det södra området är det oklart hur mycket kulturlager som kan finnas kvar. Området tycks vara nedsänkt i förhållande till marknivån i det norra området och det var endast i Borrprov 2 som inslag av välbevarad kulturjord dokumenterades från 0,60 m ner till ett djup av 0,90 m. I det norra området framkom välbevarade kulturlager från ett djup av 0,70 m till som mest 2,10 m.
- För att närmare kunna bedöma om en husgrund kan uppföras på platta ovan fornlämning behöver en kompletterande förundersökning göras för att erhålla en bättre kunskap om fornlämningen som skall täckas över.



Figur 1. Lunds medeltida stad, fornlämning 73, med platsen för undersökningen markerad med en röd stjärna.

Inledning

Obwald 7 AB planerar att uppföra en envånings och en fyrvånings byggnadsdel på platta inom fastighet Carl Holmberg 5, Lund. I samband med geoteknisk provborring inför nybyggnation genomfördes en arkeologisk schaktningsövervakning enligt länsstyrelsens beslut (Ist dnr 431-25220-2018, Kulturens projektnr A_2018_0053).

Fornlämningsmiljö

Kvarteret är beläget i den västra delen av stadskärnan och sträckte sig tidigare ut till stadens vall. Enligt Anders Andréns rekonstruktion, som speglar Lunds tomtindelning omkring år 1500, betecknades aktuellt undersökningsområde som tomtnummer 314 (figur 3). Undersökningsområdet låg i den inre delen av tomten och räknas som bakgårdsmiljö. I skriftliga källor finns följande noterat om tomt 314, enligt Andréns sammanställning (1984:117):

År 1552	Beboddes av Tottarps sockenpräst Bertel Jepsen och hans hustru Bente Albertsdatter.
1556	Arrenderades en jord på "evig tid" av sockenprästen i Tottarp Bertel Jepsen och hans hustru Vendele.
1570	Betalades jordskyld för en ödejord.
1619	Arrenderades en grund och ödejord av sockenprästen i Billinge och Röstånga Hans Turesen.
1623/26	Betalade herr Hans Turesen jordskyld för en hage.
1667	Ägdes av Christer Ryttare.

Sockenkyrkan S:t Jakob med sin kyrkogård låg under medeltiden strax norr om tomt 314 och det första skriftliga omnämmandet finns från år 1303. Ursprungligen antas ärkebiskopsämbetet ha haft patronatsrätt till kyrkan och år 1537 anges patronatet ligga till S:t Peters nunnekloster. Utifrån skriftliga källor kan det fastställas att S:t Jakob stod kvar och användes efter reformationen, men senast år 1619 raserades kyrkan (Andréns 1984:115).

De senaste seklernas utveckling i kvarteret är knuten till järnvägens ankomst till Lund år 1856. Kvarteren Bytarebacken och Carl Holmberg ingick tidigare i samma kvarter, men delades år 1956 då Knut den Stores gata upprättades som en förbindelseled mellan järnvägen och stadens centrum. I öster begränsas kvarteret av Bytaregatan, som lades ut efter reformationen där gatan kom att gå över platsen där Sankt Jakobs tidigare kyrka legat. På Espmans karta från år 1784 kallades gatan för "bakgatan", vilket avser att det var ett obetydligt stråk som på båda sidor omgavs av obebyggda lyckor och trädgårdstomter (Bevaringskommittén 1981:56).

Klostergatan begränsar kvarteret åt söder, Bangatan i väster och Knut den Stores gata i norr. Gränsen österut utgjordes tidigare av gatan "Mellomgatan" som löpte som en förlängning av Winstrupgatan i norr och ner till kvarteret S:t Jakob i söder (Lundberg 2000:8).

Södra delen av fastigheten utgörs av ett trevåningshus med mezzaninvåning uppfört som privatpalats av fabrikör Carl Olof Holmberg år 1899, ombyggt år 1943 och 1961. Arkitekt var Alfred Arwidius och byggnaden räknas idag som en kulturhistoriskt värdefull byggnad (Bevaringskommittén 1981:62). Aktuellt område för nybyggnation är på fastighetens

baksida, en trång bakgårdsmiljö samt i fastighetens norra del i trädgårdsmiljö, likaså på bakgården.



Figur 2. Kvarterskarta över tidigare känd bebyggelse samt årtal för uppförande markerat (Kultursens LB-arkiv). Aktuellt undersökningsområde markerat med blå linjer.

Tidigare arkeologiska iakttagelser

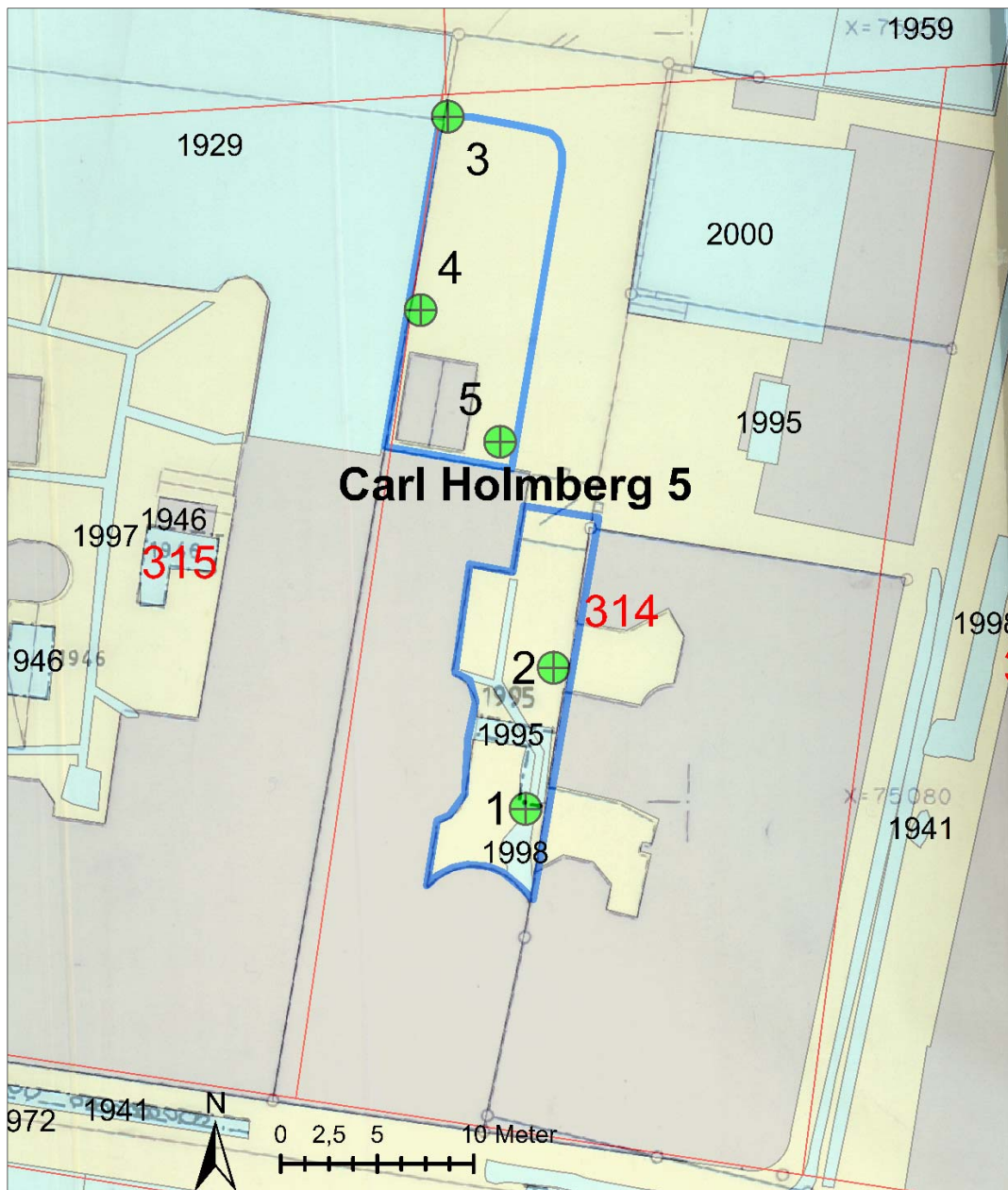
Från den nu aktuella fastigheten finns, från det som i ansökan benämns innergården, två dokumentationer gjorda i samband med lednings- respektive fjärrvärmedragning år 1995 och 1998, vilka visade att myllade kulturlager finns från ett djup om 0,50 m. Från det som benämns bakgården finns dels en observation från år 1995 där det konstaterades att kulturlagren var myllade ned till ett djup om 0,80 m, men att fuktkvoten ökade på större djup. I samband med tillbyggnad, grundlagd på platta, år 2000

konstaterades att lagren var att räkna som omrörda ned till ett djup om 0,50 m. Omkringliggande byggnader är uppförda år 1929 och mitten på 1870-talet (figur 2).

Med undantag för utgrävningen av S:t Jakobs kyrka och kyrkogård, har inga större arkeologiska undersökningar genomförts i kvarteret före år 1997. Under sommaren 1997 påbörjade Byggnads AB S:t Petri ombyggnader av fastigheten kv Carl Holmberg 8 (tidigare Bytarebacken 20) i Lund, vilket innebar arkeologisk medverkan och dokumentation vid schaktningarna. Övriga arkeologiska insatser som är utförda före år 1995 är utifrån nutida frågeställningar bristfälligt dokumenterade och inte heller bearbetade eller avrapporterade. Om inget annat anges är uppgifterna nedan från fastigheter i kvarteret hämtade från Kulturens LA-arkiv:

1904	Kv Carl Holmberg 1. Fynd av stålhandske tillhörande rustning som använts under 1300-1500-talet.
1910	Kv Carl Holmberg 8. Fynd i samband med grundgrävning. Sandstenskvadrar, kolonnstycken, kamfragment, sländtrissor, borgarkrigsmynt mm.
1929	Kv Carl Holmberg 6. Fynd från grundgrävning. Östersjökeramik, förarbete till kamskena och sländtrissa med datering tidigmedeltid. Oglaserade kakelfragment, 1500-tal.
1939	Kv Carl Holmberg 1. Stratigrafisk observation av grågul moränlera på ett djup av 0,60 m.
1946	Kv Carl Holmberg 6. Fynd i samband med grävning för oljetankar. Stjärntrissporre daterad efter 1250 och före 1350.
1959	Kv Carl Holmberg 1. Grundgrävning för HSB. Lämningar efter S:t Jakobs kyrka och kyrkogård undersöktes med fokus på gravar och grundmurar. Två stenbrunnar och en timrad brunn påträffades. Både fynd av keramik av typen svartgods och äldre och yngre rödgods påträffades.
1995	Kv Carl Holmberg 5. Antikvarisk kontroll i samband med mindre tillbyggnad på ett ringa djup av 0,50 m.
1995	Kv Carl Holmberg 17. Arkeologisk schaktningsövervakning i samband med schakt för fjärrvärme. Bra stratifierade kulturlager med bra bevaringsstatus.
1997	Kv Carl Holmberg 8/Bangatan. Arkeologisk schaktningsövervakning i samband med nyanläggning av vatten- och spillvattenservis. Kulturlager med bra bevaringsstatus.
1997	Kv Carl Holmberg 6. Arkeologisk schaktningsövervakning i samband med separation av vatten- och spillvatten. Från 0,50 m djup bedömdes kulturlagerstatusen som bra.
1998	Kv Carl Holmberg 9. Arkeologisk schaktningsövervakning i samband med separation av vatten- och spillvatten. Kulturlager med bra bevaringsstatus.
1998	Kv Carl Holmberg 4. Arkeologisk schaktningsövervakning i samband med separation av vatten- och spillvatten. Ingen observation av bevarad stratifierad kulturlagersekvens.
1998	Kv Carl Holmberg 5. Arkeologisk schaktningsövervakning i samband med separation av vatten- och spillvatten. Nedmyllad stratigrafi och enskilda layerskiljen kunde inte observeras. Kulturlagren delvis nedbrutna.
1998	Kv Carl Holmberg 3/Bytaregatan. Arkeologisk schaktningsövervakning i samband med anslutning av fjärrvärme. Välbevarade kulturlager.
2000	Kv Carl Holmberg 2. Antikvarisk kontroll i samband med mindre tillbyggnad på ett ringa djup av 0,50 m. Omrörda kulturlager (Ericsson 2006).
2012	Kv Carl Holmberg 3, gjordes en tillbyggnad på Hotel Oskar år 2012 varpå en arkeologisk förundersökning genomfördes genom schaktningsövervakning. En

yta av 24 m² schaktades till en nivå 0,40 m under dagens marknivå. Bevarade kulturlager med datering som troligen är sentida påträffades längst västerut på undersökningsområdet samt i den östra delen mer fragmentariskt (Guldåker 2012).



Figur 3. Planritning över undersökningsområdet (blå linje) och markeringar för borrhov 1-5 (runda gröna markeringar). Röda linjer och siffror visar Anders Andréns tomtekonstruktion rörande tomtfördelning i Lund kring år 1500 (Andrén 1984). De ljusgröna markeringarna med svarta siffror hänvisar till tidigare schaktade områden i Kulturens Stads-GIS.

Genomförande och resultat

Två undersökningsområden har angetts i ansökan till länsstyrelse, ett i nordvästradelen av fastigheten och ett i sydöstra (figur 3). Sammanlagt genomfördes fem provborrningar fördelat på båda ytorna.

I ett smalt innergårdsutrymme med 5,50 m bredd genomfördes två borrhållningar, Borrprov 1 och Borrprov 2.

Borrprov 1 - Sand ända ned till morän på 1,60 m djup. Borrprovet taget i ett tidigare schaktat område, jfr figur 2.

Borrprov 2 - Rabattjord ned till 0,20 m djup. Därefter följde svartbrun kulturjord med inslag av träkol till 0,60 m djup. Brun fet kulturjord med inslag av bränd lera och bitar av röd sandsten ner till ett djup av 0,90 m där moränlera framkom.

Borrprov 3 togs i nordvästra delen av fastigheten. De översta 0,20 m bestod av rabattjord. Därefter framkom omrörd kulturjord med inslag av cementbitar och lerfläckar ner till 0,70 m djup. Brun finkornig kulturjord med inslag av tegelkross framkom ner till 1,40 m djup. Därefter följde lite mörkare kulturjord med inslag av djurben, träkol och bränd lera ner till morän på 1,80 m.

Borrprov 4 - Omrörda kulturlager samt sand ner till 0,80 m djup. Där framkom brun kulturjord med fet lera, något fuktigt ner till 1,40 m djup där ett mer homogent brunt kulturlager framkom med inslag av tegel, djurben och träkol. Morän dokumenterades på ett djup av 2,10 m.

Borrprov 5 - Ner till 0,80 m omrörda kulturlager med inslag av gult tegel och sand. Därefter följde ett kulturlager med brun fet lera med inslag av träkol och tegel. På ett djup av omkring 1,20-1,50 m framkom ett lager som möjligen kan tolkas som ett lergolv med inblandning av gul lera. Därefter följde ett brunt homogent fett lager utan komponenter ner till 1,80 m djup där moränlera framkom.

Kulturlagerstatus

På innergården i det södra området är det oklart hur mycket kulturlager som kan finnas kvar. Området tycks vara nedsänkt i förhållande till marknivån i det norra området och det var endast i Borrprov 2 som inslag av välbevarad kulturjord dokumenterades från 0,60 m ner till ett djup av 0,90 m. I det norra området framkom välbevarade kulturlager från ett djup av 0,70 m till som mest 2,10 m.

För att närmare kunna bedöma om en husgrund kan uppföras på platta ovan fornlämning behöver en kompletterande förundersökning göras för att erhålla en bättre kunskap om fornlämningen som skall täckas över.

Administrativa och tekniska uppgifter

Länsstyrelsens beslut, dnr	431-25220-2018	Fornlämning nr/art	RAÄ Lund 73:1
Socken/stad	Lund	Kulturens projektnummer	A_2018_0053
Landskap	Skåne	Län	Skåne
Kommun	Lund	Trakt/kvarter/fastighet	Kv Carl Holmberg 5
Typ av exploatering	Geoteknik inför nybyggnation		
Uppdragsgivare	Obwald 7 AB		
Typ av undersökning	Arkeologisk undersökning i form av schaktningsövervakning		
Ansvarig institution	Kulturen		
Fältarbetsledare	Aja Guldåker		
Övrig personal	-		
Fältarbetstid	2019-05-15		
Fälttid			
Arkeolog	2 h		
Maskin	-		
Undersökningens omfattning			
Yta	5 borrhål		
Kubik	-		
Schaktmeter	-		
Fyndmaterial (förvaring m.m.)	Inga fynd tillvaratogs		
Arkivmaterial, förvaring	Kulturens LA-arkiv under fastighetsbeteckningen		
Ritningar, dokumentation	1 st A3 ritfilm: 5 sektionsritningar skala 1:20, 1 planritning skala 1:100/Digitala inmättningsfiler i Kulturens stads-GIS		
Foto	7 digitala fotografier		
Analyser	-		
Övriga upplysningar	-		

Referenser

Andrén, A. 1984. Lund. Tomtindelning, ägostruktur, sockenbildning. RAÄ & SHM rapport. Medeltidsstaden 56. Stockholm.

Bevaringskommittén. 1981. Lunds stadskärna. Bevaringsprogram. Clemens och Drottens rotar. Lund.

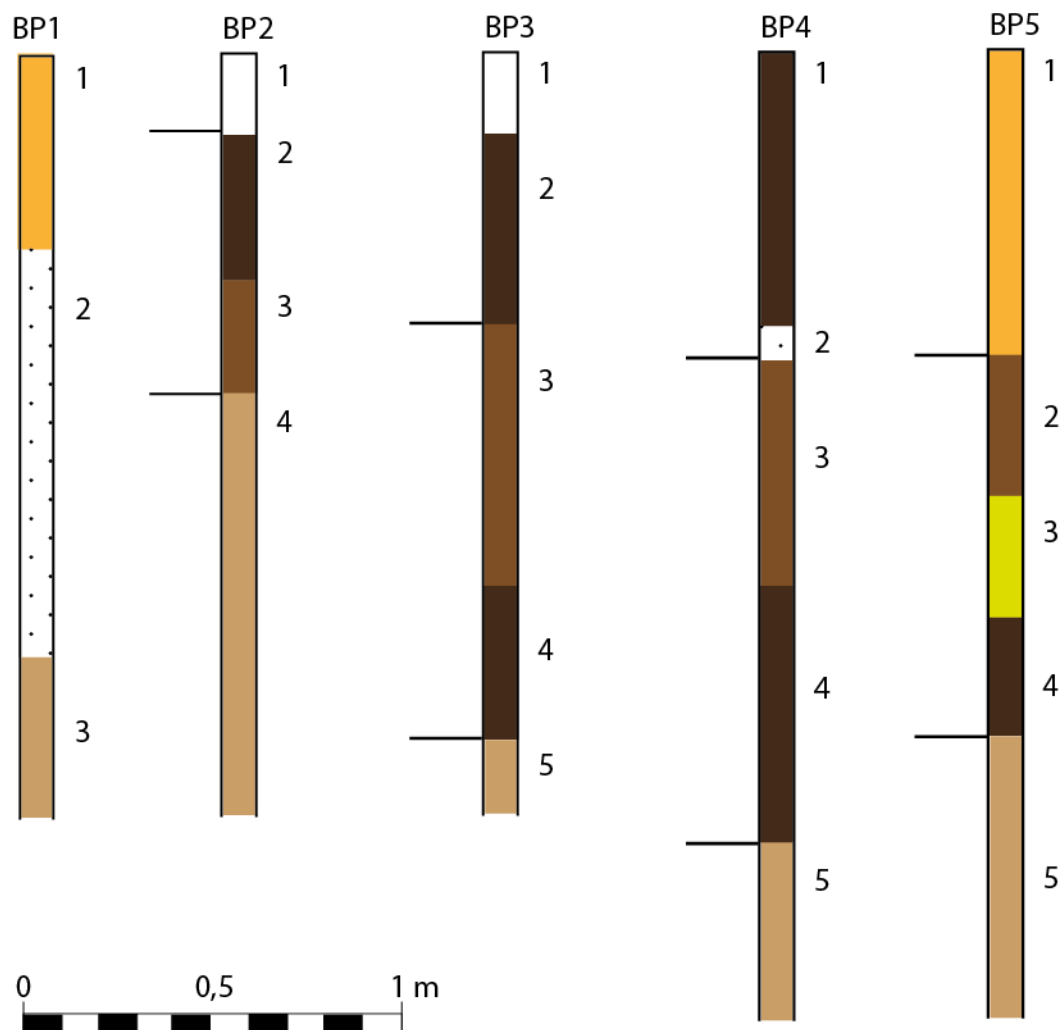
Ericsson, G. 2006. Kv Carl Holmberg 2, Lund. Arkeologisk förundersökning 2000. Arkeologiska arkivrapporter från Lund, nr 214. Kulturen i Lund.

Guldåker, A. 2012. Kv Carl Holmberg 3, Lund. Arkeologisk förundersökning 2012. Arkeologiska rapporter från Lund, nr 438. Kulturen i Lund.

Lundberg, A. 2000. Kv Carl Holmberg 8, Lund. Arkeologisk förundersökning och undersökning 1997-98. Arkeologiska rapporter från Lund, nr 25. Kulturen i Lund.

Bilagor

1. Sektionsritningar Borrprover 1-5



Sektionsritningar Borrprover 1-5

Där äldre kulturlager är påträffade har markeringslinjer satts i staplarna på startnivå och stoppnivå för att se kulturlagermängdigheten.

BP1:

1. Omrörd lera.
2. Modern sand.
3. Guld moränlera.

BP2:

1. Rabattjord
2. Svartbrun, fet kulturjord med inslag av träkol.
3. Brun, fet kulturjord med inslag av bränd lera och sandsten.
4. Morän. Gul, kompakt och torr längst upp.

BP3:

1. Rabattjord.
2. Kulturjord med inslag av cementbitar och lerfläckar.
3. Kulturjord, brun, finkorning med inslag av tegelkross. Fet lera, torr.
4. Lite mörkare kulturjord med inslag av djurben, träkol och bränd lera.
5. Morän.

BP4:

1. Omrörda kulturlager. Fet lera med inslag av cement och tegel.
2. Sand.
3. Brun kulturjord. Fet lera, något fuktig.
4. Kulturjord med inslag av träkol, tegel och djurben. Mer homogen än tidigare lager. Brungrå lera.
5. Morän, gul och kompakt.

BP5:

1. Grus/lera/gult tegel. Omrörda kulturlager.
2. Brun fet lera med träkolsinslag och tegel.
3. Möjligt lergolv.
4. Brun, homogen fet lera utan komponenter.
5. Morän, gul, torr och kompakt.

2019

- 2019:1 Kv. Gästis 8, Dalby socken, fornlämning 40:1, Lunds kommun, Skåne län. Arkeologisk undersökning 2017. Ivan Balic.
- 2019:2 Kv. Eskil 19, Allhelgonakyrkans tomt, fornlämning 73:1, Lunds socken, Lunds kommun, Skåne län. Arkeologisk förundersökning i form av markradarundersökning 2018. Mattias Karlsson.
- 2019:3 Stadsparken. Svaneluckykan 1 & 2, fornlämning Lund 73, Lunds kommun, Skåne län. Arkeologisk förundersökning 2015. Stefan Larsson.
- 2019:4 Lyckebacken 5. Lunds socken, fornlämning Lund 5:1 & 6:1, Lunds kommun, Skåne län. Arkeologisk förundersökning 2018. Jan Kockum.
- 2019:5 Kikaren 14, Råå, Helsingborgs stad, Skåne län. Underhållsutredning och antikvarisk förundersökning 2019. Erik Blomqvist och Carita Melchert.
- 2019:6 Eslövs kommun. Kulturmiljöinventering Östra Eslöv 2018. Henrik Borg, Carita Melchert och Erik Blomqvist.
- 2019:7 Eslövs kommun. Kulturmiljöinventering Stockamöllan 2018. Henrik Borg, Carita Melchert och Erik Blomqvist.
- 2019:8 Eslövs kommun. Kulturmiljöinventering Västra Eslöv 2018. Henrik Borg, Carita Melchert och Erik Blomqvist.
- 2019:9 Innerstaden 2:1, Mårtenstorget. Lunds socken, fornlämning Lund 73:1, Lunds kommun, Skåne län. Arkeologisk förundersökning 2018. Jan Kockum.
- 2019:10 Tyghuset i Landskrona, Kv Tyghuset 1 Landskrona. Antikvarisk medverkan enligt KML invändig ändring 2015-2018. Henrik Borg
- 2019:11 Kvarteret Glädjen 15. Fornlämning 73:1, Lund, Lunds kommun, Skåne län. Schaktningsövervakning 2019. Stefan Larsson.
- 2019:12 Flyinge 22:40, Flyinge Kungsgård, Lunds kommun, Skåne län. Antikvarisk medverkan Scholärlängan 2018-2019. Carita Melchert.
- 2019:13 Flyinge 22:50, Bostad 1824 Flyinge Kungsgård, Lunds kommun, Skåne län. Antikvarisk medverkan 2018-2019. Carita Melchert.
- 2019:14 Kulturen 24, Borgarhuset, Lunds kommun, Skåne län. Antikvarisk förundersökning 2018-2019. Erik Blomqvist.
- 2019:15 Kv Sankt Mikael 13, fornlämning 73:1, Lunds stad och kommun, Skåne län. Arkeologisk schaktningsövervakning 2016. Gertie Ericsson.
- 2019:16 Kv Herkules 8, fornlämning Trelleborg 19:1, Trelleborgs stad och kommun, Skåne län. Arkeologisk förundersökning 2016. Gertie Ericsson.
- 2019:17 Västergatan 2:1, Lund, fornlämning 73:1, Lunds stad och kommun, Skåne län. Arkeologisk schaktningsövervakning 2018. Truls Månsson.
- 2019:18 Kv Själabodarna 11, fornlämning Lund 73:1, Lunds stad, Lunds kommun, Skåne län. Arkeologisk undersökning 2019. Jan Kockum.
- 2019: 19 Kv Sankt Måns 21, fornlämning Lund 73:1, Lunds stad, Lunds kommun, Skåne län. Arkeologisk förundersökning och schaktningsövervakning 2018. Aja Guldåker.
- 2019:20 Värpinge 17:29, fornlämning Lund 156:1, Lunds kommun, Skåne län. Arkeologisk undersökning 2019. Jan Kockum.
- 2019:21 Glädjen 13, fornlämning Lund 73:1, Lunds kommun, Skåne län. Arkeologisk schaktningsövervakning 2019. Linda Billström.
- 2019:22 Skegrie 14:11 Skegrie mölla, Trelleborgs kommun, Skåne län. Antikvarisk medverkan 2018- 2019. Erik Blomvist.
- 2019:23 Flyinge 22:40, Flyinge Kungsgård, Lunds kommun, Skåne län. Antikvarisk medverkan Norra unghäststallet, Norra och Södra kommenderingsstallen 2019. Carita Melchert.
- 2019:24 Universitetet 1, fornlämning Lund 73:1, Lunds kommun, Skåne län. Arkeologisk schaktningsövervakning 2019. Linda Billström.
- 2019:25 Kv Apotekaren 11, Stora Gråbrödersgatan, fornlämning Lund 73:1, Lunds kommun, Skåne län. Arkeologisk schaktningsövervakning 2019. Linda Billström.
- 2019:26 Kv Föreningen 16, fornlämning Lund 73:1, Lunds kommun, Skåne län. Arkeologisk undersökning 2019. Jan Kockum.

- 2019:27 Kv Paradis 51, fornlämning Lund 73:1, Lunds kommun, Skåne län. Arkeologisk undersökning 2017–19. Jan Kockum.
- 2019:28 Kv Sankt Thomas 37, fornlämning Lund 73:1, Lund stad och kommun, Skåne län. Arkeologisk schaktningsövervakning 2019. Linda Billström.
- 2019:29 Kv Carl Holmberg 5, fornlämning Lund 73:1, Lund stad och kommun, Skåne län. Geoteknisk undersökning 2019. Aja Guldåker.