

Kv Döbeln 8, Mårtenstorget

RAÅ Lund 73:1
Lunds kommun, Skåne län
Arkeologisk undersökning 2018
Jan Kockum



Titel: Kv Döbeln 8, Mårtenstorget
Författare: Jan Kockum
Kulturmiljörapport: 2018:45

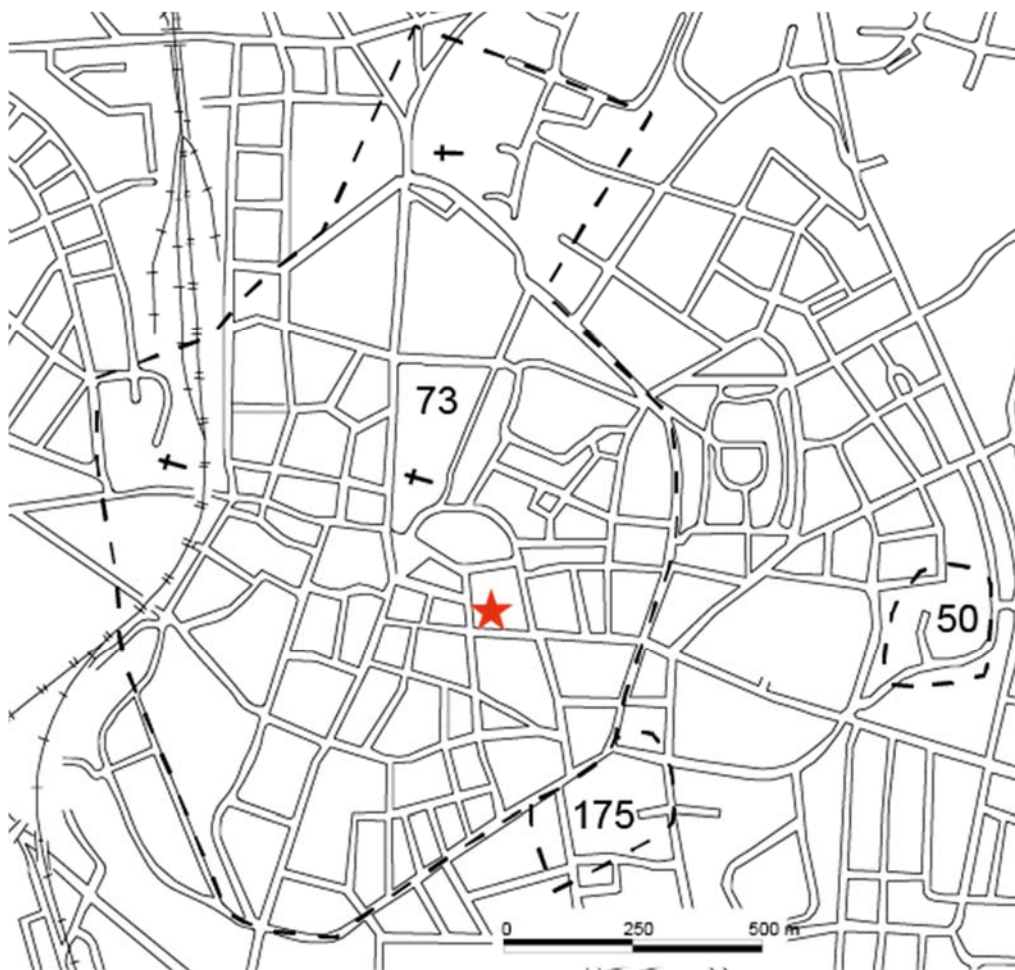
Omslagsbild: Del av undersökningsschaktet från öster. I bakgrunden syns Krognoshuset.
Upphovsrätt: Där inget annat är angivet, enligt Creative Commons licens CC BY

Innehållsförteckning

Sammanfattning	4
Inledning.....	5
Fornlämningsmiljö	5
Tidigare arkeologiska iakttagelser	6
Genomförande och resultat.....	7
Kulturlagerstatus.....	7
Förslag på fortsatta åtgärder	7
Administrativa och tekniska uppgifter.....	8
Referenser	9
Bilagor	9

Sammanfattning

- I samband med grundläggning för lekredskap och nedläggning av el-ledningar på Mårtenstorget utförde Kulturen en arkeologisk undersökning genom schaktningsövervakning (proj. nr. A_2018_0035) enligt beslut från Länsstyrelsen (Lst. dnr. 431-15762-2018). Torget ligger inom Lunds historiska stadsområde, registrerat som fornlämning Lund 73:1.
- Dagens Mårtenstorget är täckt med smågatsten under vilka det finns sättsand och bärlager av grus och singel. Undersökningen visar att det under de moderna bärlagren finns ställvis med kullersten ovan omrörda kulturlager. Omfattningen av de omrörda kulturlagren tolkades som att man vid utläggningen av Mårtenstorget på 1840-talet, då kallat Oxtorget, påbörjat arbetet med en omfattande nivellering med massor från platsen.



Figur 1. Lunds medeltida stad, fornlämning 73, med platsen för undersökningen markerad med en röd stjärna.

Inledning

I samband med grundläggning för lekredskap och nedläggning av el-ledningar i kv Döbeln 8 på Mårtenstorget utförde Kulturen en arkeologisk undersökning genom schaktningsövervakning. Torget ligger inom Lunds historiska stadsområde, registrerat som fornlämning Lund 73:1, varför Länsstyrelsen i Skåne län beslutade att en arkeologisk undersökning i form av en schaktningsövervakning skulle utföras (Lst. dnr. 431-15762-2018). Undersökningen genomfördes vid två tillfällen under perioden 180906–181122 (proj. nr. A_2018_0035).

Fornlämningensmiljö

Mårtenstorget och det norr om liggande kvarteret Döbeln utgjorde under flera århundraden fram till uppstyckning på 1800-talet en enskild tomt som brukades som stadsgård. Under medeltiden var stadsgården under lång tid i släkten Krognos ägo. Tomtens ursprungliga

indelning är dock okänd, men de äldsta spåren av bebyggelse som framkommit på Mårtenstorget är i form av en stolpburen byggnad från början av 1000-talet. Undersökningen var begränsad och därmed även de tolkningar som kunde göras. Utifrån fyndmaterial och analogier har det emellertid tolkats som lämningarna efter en självhushållande jordbrukande/djurhållande enhet. Mycket lite är känt om förhållandena under 1100- och 1200-talen, då omgestaltningar på 1300-talet och 1600-talet har utplånat äldre spår. Sekundärdeponerade fynd visar emellertid att området har varit kontinuerligt bebott under 1100–1200-talen. Möjligen har det varit frågan om en gårdsenhet inom vilken det även funnits kammakare och andra hantverkare.

Från sent 1200-tal till början av 1300-talet skedde stora omdaningar. Ett eller två stora stenhus uppfördes som delar av en stadsgård i den västra delen av tomtens södra halva. Eventuellt var det släkten Krognos som lät uppföra husen, varav det ena idag, kallat Krognoshuset, är bevarat. Vid denna tid anlades även en damm, möjligen för fiskodling, i tomtens sydöstra del. Släkten behöll stadsgården under 1400- och 1500-talen, men den norra delen av tomten hamnade genom donation under 1400-talet i domkapitlets ägor. Under 1600-talet gick den återstående delen av tomten ur Krognosarnas ägo. Under 1600-talet bedrevs sedan garveriverksamhet på gården och vid den här tiden började dammen att slamma igen.

År 1691 samlades den splittrade tomten åter till en enhet av Erasmus Sackenschöld, förste professorn i medicin vid det då nygrundade universitetet i staden. Nuvarande Mårtenstorget och kv Döbeln bildade då en stadsgård. Från den här tiden och fram till mitten av 1700-talet anlades, i den centrala delen av tomten, kanaler eller dammar med karp. Vattendraget omflöt en ö med trädgård. Nu uppfördes även ekonomilängor och gården fick också en mer självhushållande prägel. Längorna revs år 1915 för att ge plats åt Köttbesiktningsbyrån (Johansson Hervén 2001, s 6 ff).

Tidigare arkeologiska iakttagelser

I och kring Mårtenstorget har ett flertal arkeologiska undersökningar och iakttagelser gjorts. Om inget annat anges är uppgifterna hämtade ur Kulturens LA-arkiv.

År	Läge	Resultat
1915	Grundgrävning för Köttbesiktningsbyrån på Mårtenstorgets norra sida.	Ett garverikar påträffades (Johansson Hervén 2001, s 49 f).
1932	Grävning för gasledning Mårtenstorget/Svartbrödersgatan.	Ute i gatan väster om Krognoshuset påträffades en husgrund 1,40 m under befintlig marknivå.
1933	Grävning för vattenledning i gatan öster om saluhallen.	Rad med stora fältstenar på ett djup om 1,30 m djup. Längs med raden av fältssten spetsade ekstolpar. Djupet på schaktet var 1,60 m men bottenlera framkom ej.
1944	Grävning för brandbrunn ute i gatan vid Mårtenstorgets sydvästra hörn.	På 0,80 m djup framkom raseringsmassor och sedan kulturlager. Blålera påträffades på ca 1,70 m djup.
1951	Grävning för kopplingsbrunnar vid Krognoshusets sydvästra hörn.	På 1,50 m djup påträffades en brunn med holk av fältsten. Gul moränlera påträffades på 1,60 m djup.

År	Läge	Resultat
1952	Grävning för transformatorstation i Mårtenstorgets nordöstra hörn.	På ca 0,80 m djup framkom lera bemängd med tegel. På 2,00 m djup påträffades en 6,50 m bred nedgrävning. Möjligen kan denna identifieras med en av de kanaler som grävdes på 16/1700-talet.
1959	Grävning för kulvert i Mårtenstorget/Kiliansgatan.	Skiftesverksbrunn ca 2,00 m under bef. marknivå (vid Krognoshuset), samt en husgrund.
1997	Tillbyggnad av nätstation i Mårtenstorgets västra del.	Väggränna för hus från 1000-talet samt en damm anlagd på 1300-talet.
2012	Ledningsdragning, Mårtenstorgets västra del.	Delar av 1600-kanalen samt sentida fyllningslager.
2013	Fjärrvärmeschakt, Mårtenstorgets nordöstra hörn.	Äldre odlingslager samt moderna uppfyllnadslager.
2017	Ombyggnad av torg och gator mellan Mårtenstorget och Saluhallen.	Äldre gatunivå, sannolikt 18/1900-tal, kulturlager, två stenläggningar och syllstensrader. Sex stolpar, en möjlig träbroläggning samt rester av ett lergolv. Datering till 1600-talet.
2018	Ledningsgrävning Kv Döbeln 7.	Stenläggning från 1840-talet Oxtorget samt underliggande utjämningslager.

Genomförande och resultat

Vid undersökningen övervakades schaktningsarbetet för lekredskap och el-ledning. Schaktets längd uppgick till cirka 31,00 löpmeter och hade en bredd som varierade mellan 0,50–0,60 m. Djupet uppgick till mellan 0,50–0,80 m.

De översta 0,40–0,60 m i området utgjordes av smågatsten med underliggande bärlager. Under denna framkom ett cirka 0,10 m tjockt och omrört lager. Ett utjämningslager påträffades med sand och lerig silt med inslag av sten. Stenen härrör från torgets ursprungliga beläggning från 1840-tal, då torget hette Oxtorget. Under utjämningslagret framkom kulturlager bestående av mörkbrun silt och ler med inslag av rivningsmassor. Detta lager har tolkats som ett utjämningslager inför anläggandet av Oxtorget. Lagret består av massor från platsen och rivningsmassorna kommer från den sista bebyggelsen i området.

Kulturlagerstatus

Vid undersökningen framkom välbevarade delar av torgets ursprungliga stenläggning samt av underliggande utjämningslager. I detta lager var det goda bevaringsförhållanden för ben.

Förslag på fortsatta åtgärder

Undersökningen är avslutad och inga fler antikvariska åtgärder är nödvändiga.

Administrativa och tekniska uppgifter

Länsstyrelsens beslut, dnr	431-15762-2018	Fornlämning nr/art	Lund 73:1
Socken/stad	Lund	Kulturens projektnummer	A_2018_0035
Landskap	Skåne	Län	Skåne
Kommun	Lund	Trakt/kvarter/fastighet	Döbeln 8
Typ av exploatering	Ledningsdragnig		
Uppdragsgivare	Lunds kommun Tekniska förvaltningen		
Typ av undersökning	Us		
Ansvarig institution	Kulturen		
Fältarbetsledare	Jan Kockum		
Övrig personal	-		
Fältarbetstid	2018-09-06—2018-11-22		
Fälttid	8 h		
Arkeolog			
Maskin			
Undersökningens omfattning			
Yta	20 m ²		
Kubik	10 m ³		
Schaktmeter	31 m		
Fyndmaterial (förvaring m.m.)	Inga fynd tillvaratogs		
Arkivmaterial, förvaring	Kulturens LA-arkiv under fastighetsbeteckningen		
Ritningar, dokumentation	1 st A3 ritfilm: 3 sektionsritningar skala 1:20, 1 planritning skala 1:100/Digitala inmättningsfiler i Kulturens stads-GIS		
Foto	7 digitala fotografier		
Analyser	-		
Övriga upplysningar	-		

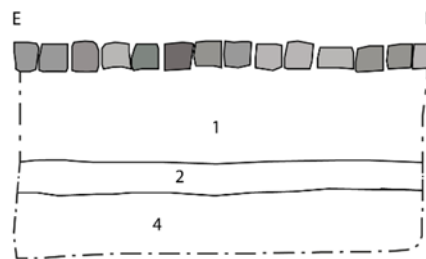
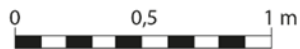
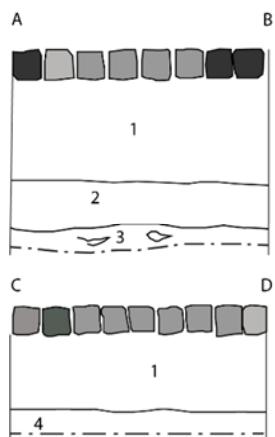
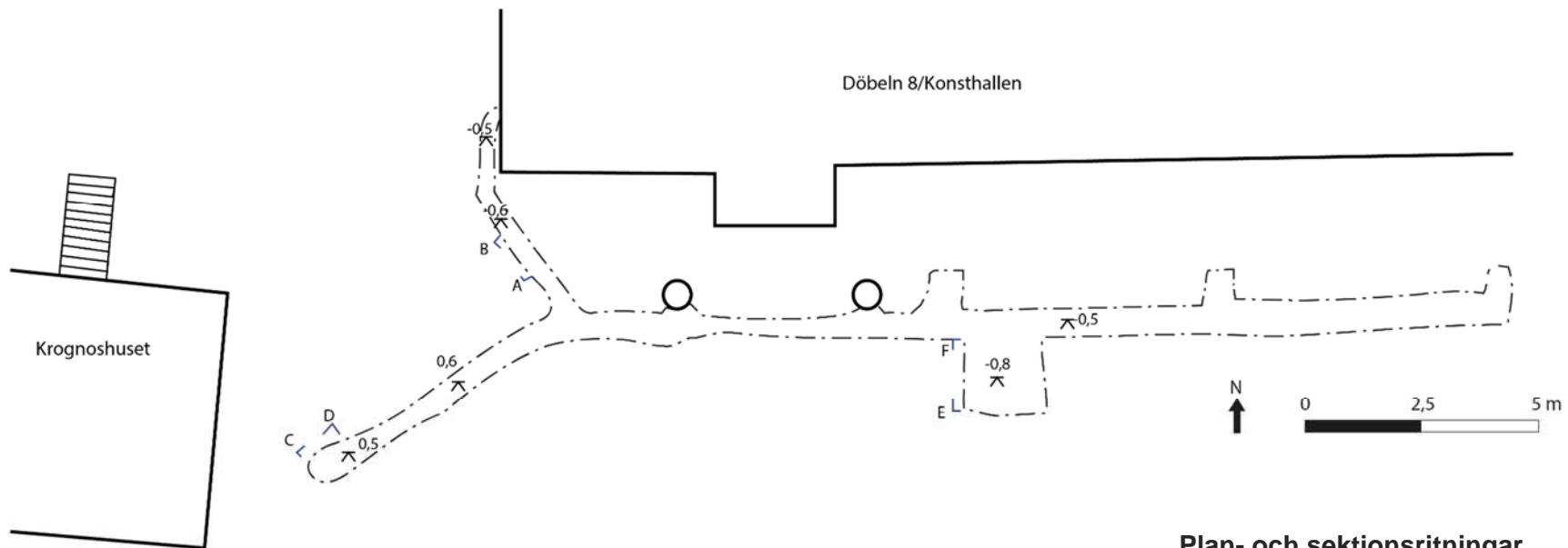
Referenser

Johansson Hervén, C. 2001. *Mårtenstorget i Lund. Arkeologisk undersökning 1997. En kulturhistorisk redogörelse*. Arkeologiska rapporter från Lund, nr 21. Kulturen i Lund.

Kulturens LA-arkiv enligt fastighetsbeteckningen

Bilagor

1. Plan- och sektionsritningar



Plan- och sektionsritningar

Kontextbeskrivning:

- 1) Mörkbrun/grå sand, singel och grus. Modernt bärlager.
- 2) Gråbrun/gul sand med inslag av sten. Moderna utjämningsmassor.
- 3) Sand och mörkbrun lerig silt. Påförd sand blandad med kulturlager från underliggande kulturlager.
- 4) Kulturlager bestående av mörkbrun silt och ler med inslag av rivningsmassor. Utjämningslager inför anläggandet av Oxtorget (Mårtenstorget) på 1840-talet.

Arkeologiska arkivrapporter från Lund har övergått i serien Kulturmiljörapporter fr.o.m. 2013.

I serien Kulturmiljörapporter har utgivits:

2018

- 2018:1 Kv. Klockaren 19, Dalby. Fornlämning 40:1, Dalby socken, Lunds kommun, Skåne län. Arkeologisk förundersökning 2017. Mattias Karlsson.
- 2018:2 Falsterbo 2:25 – Kyrkogatan, Falsterbo. Fornlämning 15, Falsterbo socken, Vellinge kommun, Skåne. Arkeologisk undersökning 2016. Ivan Balic.
- 2018:3 Fjärrvärme mm i Lunds kommun, Skåne. Arkeologiska förundersökningar 2012-2013. Aja Guldåker.
- 2018:4 Hunehals borg, Hanhals 4:31, fornlämning Hanhals 71:1, Hanhals socken, Kungsbacka kommun, Halland. Forskningsundersökning 2016.
- 2018:5 Kv Toppen 14, Lund. Fornlämning 73:1, Lunds stad och kommun, Skåne län. Arkeologisk undersökning 2017. Aja Guldåker.
- 2018:6 Kv Gråbröder 16, Lund. Fornlämning 73:1, Lunds stad och kommun, Skåne län. Arkeologisk undersökning 2015. Ivan Balic.
- 2018:7 Coyetgården och Stinsbostaden i Åkarp, Staffanstorps och Burlövs kommuner, byggnadsdokumentation 2017-2018. Henrik Borg och Carita Melchert
- 2018:8 Kv Domkyrkan 2 – Krafts torg, fornlämning Lund 73:1, Lunds stad, Lunds kommun, Skåne län. Arkeologisk schaktningsövervakning 2015-2016. Gertie Ericsson.
- 2018:9 Innerstaden 2:1 - Stortorget, fornlämning Lund 73:1, Lunds stad, Lunds kommun, Skåne län. Arkeologisk förundersökning 2015. Gertie Ericsson
- 2018:10 Arkeologisk utredning steg 1 inför fördjupad översiktsplan för Lund Sydväst (Källby), Lunds kommun, Skåne län. 2017. Jan Kockum och Johan Wallin.
- 2018:11 Kv Brunius 18, fornlämning Lund 73:1, Lunds stad, Lunds kommun, Skåne län. Arkeologisk kontroll/undersökning 2016. Gertie Ericsson.
- 2018:12 Kv Tegnér 1, fornlämning Lund 73:1, Lunds stad, Lunds kommun, Skåne län. Arkeologisk schaktningsövervakning 2015 och geoteknisk undersökning 2016. Gertie Ericsson.
- 2018:13 Lunds domkyrka, kv Domkyrkan 1, fornlämning Lund 73:1, Lunds stad och kommun, Skåne län. Geoteknisk undersökning 2016. Gertie Ericsson.
- 2018:14 Dalby 90:1, fornlämning Dalby 40:1, Dalby socken, Lunds kommun, Skåne län. Arkeologisk schaktningsövervakning 2018. Jan Kockum.
- 2018:15 Svanelucky 3, Astrografhuset, Lunds kommun, Antikvarisk medverkan 2015-2018. Carita Melchert och Erik Blomqvist.
- 2018:16 Galgevången 1:20, S:t Jörgens park, fornlämning Lund 50, Lunds stad och kommun, Skåne län, arkeologisk undersökning 2016. Jan Kockum.
- 2018:17 Södra stambanan, delen Flackarp-Arlöv, Uppåkra socken, Burlöv och Staffanstorps kommuner, Skåne län. Arkeologisk utredning och förundersökning 2016. Ivan Balic.
- 2018:18 Kv Föreningen 16, kv Universitetet 1, kv Domkyrkan 1 och kv Historiska Museet 1, fornlämning Lund 73:1, Lunds stad och kommun, Skåne län. Arkeologisk undersökning 2018. Jan Kockum.
- 2018:19 Innerstaden 2:1 - Nygatan, fornlämning Lund 73:1, Lunds stad och kommun, Skåne län. Arkeologisk undersökning 2017. Krister Kàm Tayanin.
- 2018:20 Kv Stådet 10, fornlämning Lund 73:1, Lunds stad och kommun, Skåne län. Arkeologisk undersökning 2018. Jan Kockum.
- 2018:21 Kv Sankt Mikael 16, fornlämning Lund 73:1, Lunds stad och kommun, Skåne län. Geoteknisk undersökning 2018. Aja Guldåker.
- 2018:22 Döbeln 8, Krognoshuset, Lund, Lunds kommun. Antikvarisk förundersökning 2018. Carita Melchert.
- 2018:23 Kv Sankt Måns 21, fornlämning Lund 73:1, Lunds stad och kommun, Skåne län. Geoteknisk undersökning 2018. Aja Guldåker.
- 2018:24 Fastigheten Innerstaden 2:1, Mårtensstorget, fornlämning Lund 73:1, Lunds stad och kommun, Skåne län. Arkeologisk undersökning 2018. Jan Kockum.
- 2018:25 Fastigheten Sandby 67:1 Byskolan, fornlämning Södra Sandby 93:1, Södra Sandby, Lunds kommun, Skåne län. Arkeologisk undersökning 2018. Jan Kockum.

- 2018:26 Höör kyrka, Höör socken, Höörs kommun, Skåne. Antikvarisk medverkan 2018. Carita Melchert.
- 2018:27 Tegnér 1, Allmogehallen, Kulturen. Vårdprogram och underhållsplan 2017. Erik Blomqvist.
- 2018:28 Kv. Källan 10, fornlämning 175:1 (Lilla Råby), Lunds stad och kommun, Skåne län. Arkeologisk undersökning 2018. Mattias Karlsson.
- 2018:29 Oppmanna 4:16, Kristianstad kommun, Skåne län. Antikvarisk medverkan 2018. Erik Blomqvist.
- 2018:30 Ängsö slottspark-Ängsö Gård 2:1, fornlämning 4:1, Ängsö sn, Västerås kommun, Västmanlands län. Trädgårdsarkeologisk utredning 2018. Aja Guldåker.
- 2018:31 Margretedalsområdet. Tullbommen 1, Margretedal 1–4 samt innerstaden 5:5, 5:7, 5:18 och delar av 2:1, Lund, Lunds kommun, Skåne län. Arkeologisk utredning 2018. Stefan Larsson.
- 2018:32 Fjälkinge kyrka, Fjälkinge pastorat, Lund stift, Kristianstad kommun, Skåne län. Antikvarisk medverkan 2017-2018. Carita Melchert.
- 2018:33 S:t Peter 28, Ekska huset, Lund, Skåne län. Antikvarisk medverkan 2018. Carita Melchert.
- 2018:34 Skegrie 14:11, Skegrie mölla, Trelleborg, Skåne län. Antikvarisk medverkan 2018. Erik Blomqvist
- 2018:35 Kv Sankt Mikael 6, fornlämning Lund 73:1, Lunds stad och kommun, Skåne län. Arkeologisk undersökning 2017. Jan Kockum.
- 2018:36 Skegrie 14:11, Skegrie mölla, Trelleborg, Skåne län. Antikvarisk medverkan 2018. Erik Blomqvist
- 2018:37 Mölleberga kyrka. Arkeologisk vindsstädning och byggnadsarkeologisk undersökning av tornet 2018. Mölleberga kyrka, Uppåkra församling, Lunds stift. Gunilla Gardelin.
- 2018:38 Vapenhuset, Södra Sandby. Vapenhuset 2, 3, 4, 5, samt del av Sandby 67:2, fornlämning Södra Sandby 93:1, Lunds kommun, Skåne län. Arkeologisk förundersökning 2018. Stefan Larsson.
- 2018:39 Historiska museet 1, fornlämning 73, Lund, Lunds kommun, Skåne län, Schaktningsövervakning 2018. Stefan Larsson.
- 2018:40 Värpinge 17:26 och 18:1. Fornlämning 156:1, Lund, Lunds kommun, Skåne län. Arkeologisk förundersökning 2015. Johan Wallin.
- 2018:41 Innerstaden 2:1 - Mårtensstorget, Lund. Fornlämning 73:1, Lunds kommun, Skåne län. Arkeologisk schaktningsövervakning 2016. Krister Kåm Tayanin.
- 2018:42 Kv Klosterkyrkan 5, fornlämning Lund 73:1, Lunds stad, Lunds kommun, Skåne. Arkeologisk förundersökning 2016. Johan Wallin.
- 2018:43 Kv Galten 13, 14, 15, 19, 27 och 28, fornlämning Lund 73:1, Lunds stad, Lunds kommun, Skåne. Arkeologisk förundersökning 2018. Jan Kockum.
- 2018:44 Åkarp 3:2, fornlämning Uppåkra 53, Uppåkra socken, Burlövs kommun, Skåne. Arkeologisk undersökning 2016. Ivan Balic & Aja Guldåker.
- 2018:45 Kv Döbeln 8, Mårtensstorget, fornlämning Lund 73:1, Lunds stad, Lunds kommun, Skåne. Arkeologisk förundersökning 2018. Jan Kockum.

Arkeologiska arkivrapporter från Lund har övergått i serien Kulturmiljörapporter fr.o.m. 2013.
I serien Kulturmiljörapporter har utgivits:

2018

- 2018:1 Kv. Klockaren 19, Dalby. Fornlämning 40:1, Dalby socken, Lunds kommun, Skåne län. Arkeologisk förundersökning 2017. Mattias Karlsson.
- 2018:2 Falsterbo 2:25 – Kyrkogatan, Falsterbo. Fornlämning 15, Falsterbo socken, Vellinge kommun, Skåne. Arkeologisk undersökning 2016. Ivan Balic.
- 2018:3 Fjärrvärme mm i Lunds kommun, Skåne. Arkeologiska förundersökningar 2012-2013. Aja Guldåker.
- 2018:4 Hunehals borg, Hanhals 4:31, fornlämning Hanhals 71:1, Hanhals socken, Kungsbacka kommun, Halland. Forskningsundersökning 2016.
- 2018:5 Kv Toppen 14, Lund. Fornlämning 73:1, Lunds stad och kommun, Skåne län. Arkeologisk undersökning 2017. Aja Guldåker.
- 2018:6 Kv Gråbröder 16, Lund. Fornlämning 73:1, Lunds stad och kommun, Skåne län. Arkeologisk undersökning 2015. Ivan Balic.
- 2018:7 Coyetgården och Stinsbostaden i Åkarp, Staffanstorps och Burlövs kommuner, byggnadsdokumentation 2017-2018. Henrik Borg och Carita Melchert
- 2018:8 Kv Domkyrkan 2 – Krafts torg, fornlämning Lund 73:1, Lunds stad, Lunds kommun, Skåne län. Arkeologisk schaktningsövervakning 2015-2016. Gertie Ericsson.
- 2018:9 Innerstaden 2:1 - Stortorget, fornlämning Lund 73:1, Lunds stad, Lunds kommun, Skåne län. Arkeologisk förundersökning 2015. Gertie Ericsson
- 2018:10 Arkeologisk utredning steg 1 inför fördjupad översiktsplan för Lund Sydväst (Källby), Lunds kommun, Skåne län. 2017. Jan Kockum och Johan Wallin.
- 2018:11 Kv Brunius 18, fornlämning Lund 73:1, Lunds stad, Lunds kommun, Skåne län. Arkeologisk kontroll/undersökning 2016. Gertie Ericsson.
- 2018:12 Kv Tegnér 1, fornlämning Lund 73:1, Lunds stad, Lunds kommun, Skåne län. Arkeologisk schaktningsövervakning 2015 och geoteknisk undersökning 2016. Gertie Ericsson.
- 2018:13 Lunds domkyrka, kv Domkyrkan 1, fornlämning Lund 73:1, Lunds stad och kommun, Skåne län. Geoteknisk undersökning 2016. Gertie Ericsson.
- 2018:14 Dalby 90:1, fornlämning Dalby 40:1, Dalby socken, Lunds kommun, Skåne län. Arkeologisk schaktningsövervakning 2018. Jan Kockum.
- 2018:15 Svanelucky 3, Astrografhuset, Lunds kommun, Antikvarisk medverkan 2015-2018. Carita Melchert och Erik Blomqvist.
- 2018:16 Galgevängen 1:20, S:t Jörgens park, fornlämning Lund 50, Lunds stad och kommun, Skåne län, arkeologisk undersökning 2016. Jan Kockum.
- 2018:17 Södra stambanan, delen Flackarp-Arlöv, Uppåkra socken, Burlöv och Staffanstorps kommuner, Skåne län. Arkeologisk utredning och förundersökning 2016. Ivan Balic.
- 2018:18 Kv Föreningen 16, kv Universitetet 1, kv Domkyrkan 1 och kv Historiska Museet 1, fornlämning Lund 73:1, Lunds stad och kommun, Skåne län. Arkeologisk undersökning 2018. Jan Kockum.
- 2018:19 Innerstaden 2:1 - Nygatan, fornlämning Lund 73:1, Lunds stad och kommun, Skåne län. Arkeologisk undersökning 2017. Krister Kåm Tayanin.
- 2018:20 Kv Städet 10, fornlämning Lund 73:1, Lunds stad och kommun, Skåne län. Arkeologisk undersökning 2018. Jan Kockum.
- 2018:21 Kv Sankt Mikael 16, fornlämning Lund 73:1, Lunds stad och kommun, Skåne län. Geoteknisk undersökning 2018. Aja Guldåker.
- 2018:22 Döbeln 8, Krognoshuset, Lund, Lunds kommun. Antikvarisk förundersökning 2018. Carita Melchert.
- 2018:23 Kv Sankt Måns 21, fornlämning Lund 73:1, Lunds stad och kommun, Skåne län. Geoteknisk undersökning 2018. Aja Guldåker.
- 2018:24 Fastigheten Innerstaden 2:1, Mårtenstorget, fornlämning Lund 73:1, Lunds stad och kommun, Skåne län. Arkeologisk undersökning 2018. Jan Kockum.
- 2018:25 Fastigheten Sandby 67:1 Byskolan, fornlämning Södra Sandby 93:1, Södra Sandby, Lunds kommun, Skåne län. Arkeologisk undersökning 2018. Jan Kockum.
- 2018:26 Höör kyrka, Höör socken, Höörs kommun, Skåne. Antikvarisk medverkan 2018. Carita Melchert.

- 2018:27 Tegnér 1, Allmogehallen, Kulturen. Vårdprogram och underhållsplan 2017. Erik Blomqvist.
- 2018:28 Kv. Källan 10, fornlämning 175:1 (Lilla Råby), Lunds stad och kommun, Skåne län. Arkeologisk undersökning 2018. Mattias Karlsson.
- 2018:29 Oppmanna 4:16, Kristianstad kommun, Skåne län. Antikvarisk medverkan 2018. Erik Blomqvist.
- 2018:30 Ängsö slottspark-Ängsö Gård 2:1, fornlämning 4:1, Ängsö sn, Västerås kommun, Västmanlands län. Trädgårdsarkeologisk utredning 2018. Aja Guldåker.
- 2018:31 Margretedalsområdet. Tullbommen 1, Margretedal 1–4 samt innerstaden 5:5, 5:7, 5:18 och delar av 2:1, Lund, Lunds kommun, Skåne län. Arkeologisk utredning 2018. Stefan Larsson.
- 2018:32 Fjälkinge kyrka, Fjälkinge pastorat, Lund stift, Kristianstad kommun, Skåne län. Antikvarisk medverkan 2017-2018. Carita Melchert.
- 2018:33 S:t Peter 28, Ekska huset, Lund, Skåne län. Antikvarisk medverkan 2018. Carita Melchert.
- 2018:34 Skegrie 14:11, Skegrie mölla, Trelleborg, Skåne län. Antikvarisk medverkan 2018. Erik Blomqvist
- 2018:35 Kv Sankt Mikael 6, fornlämning Lund 73:1, Lunds stad och kommun, Skåne län. Arkeologisk undersökning 2017. Jan Kockum.
- 2018:36 Skegrie 14:11, Skegrie mölla, Trelleborg, Skåne län. Antikvarisk medverkan 2018. Erik Blomqvist
- 2018:37 Mölleberga kyrka. Arkeologisk vindsstädning och byggnadsarkeologisk undersökning av tornet 2018. Mölleberga kyrka, Uppåkra församling, Lunds stift. Gunilla Gardelin.
- 2018:38 Vapenhuset, Södra Sandby. Vapenhuset 2, 3, 4, 5, samt del av Sandby 67:2, fornlämning Södra Sandby 93:1, Lunds kommun, Skåne län. Arkeologisk förundersökning 2018. Stefan Larsson.
- 2018:39 Historiska museet 1, fornlämning 73, Lund, Lunds kommun, Skåne län, Schaktningsövervakning 2018. Stefan Larsson.
- 2018:40 Värpinge 17:26 och 18:1. Fornlämning 156:1, Lund, Lunds kommun, Skåne län. Arkeologisk förundersökning 2015. Johan Wallin.
- 2018:41 Innerstaden 2:1 - Mårtensstorget, Lund. Fornlämning 73:1, Lunds kommun, Skåne län. Arkeologisk schaktningsövervakning 2016. Krister Kåm Tayanin.
- 2018:42 Kv Klosterkyrkan 5, fornlämning Lund 73:1, Lunds stad, Lunds kommun, Skåne. Arkeologisk förundersökning 2016. Johan Wallin.
- 2018:43 Kv Galten 13, 14, 15, 19, 27 och 28, fornlämning Lund 73:1, Lunds stad, Lunds kommun, Skåne. Arkeologisk förundersökning 2018. Jan Kockum.
- 2018:44 Åkarp 3:2, fornlämning Uppåkra 53, Uppåkra socken, Burlövs kommun, Skåne. Arkeologisk undersökning 2016. Ivan Balic & Aja Guldåker.
- 2018:45 Kv Döbeln 8, Mårtensstorget, fornlämning Lund 73:1, Lunds stad, Lunds kommun, Skåne. Arkeologisk förundersökning 2018. Jan Kockum.