

KULTUREN

Borgeby 23:6

Borgeby slott porttornet
Lomma kommun, Skåne
Antikvarisk medverkan 2014

KULTURMILJÖRAPPORT 2014:20

CARITA MELCHERT

KULTURHISTORISKA FÖRENINGEN FÖR SÖDRA SVERIGE

Innehåll

Inledning	2
Administrativa uppgifter	2
Sammanfattning av utförda arbeten.....	2
Byggnadshistorik.....	2
Dokumentation före åtgärder	3
Utförda åtgärder	4
Kulturhistorisk bedömning av utförda åtgärder.....	5
Bilder och ritningar.....	6
Referenser.....	17

Inledning

I samband med en storm i december 2013 uppstod en takskada vid den sydvästra ränn-dalen på porttornet. Skadan upptäcktes i januari 2014 och yttertaket lagades genast. De invändiga skadorna, till följd av att det regnat in, visade sig vara mer omfattande än vid första anblicken, i detta skede kontaktades antikvarisk medverkande och tillstånd för åtgärder söktes hos länsstyrelsen. Delar av undertaket, två takstolssparrar, en golvbjälke, invändiga färg- och puts-skikt samt sentida parkettgolv hade skadats. Sparrarna bör dock ha varit utsatta för fukt under en längre tid då skadorna var så pass kraftiga. Tack vare de utförda åtgärderna har taket lagats, takstolarna stabiliserats och rummen har åter tagits i bruk som arbetslokaler och för offentlig verksamhet.

Administrativa uppgifter

Fastighetsbeteckning: Borgeby 23:6

Kommun: Lomma

Arbetshandlingar: Länsstyrelsen beslut Dnr 432-7072-2014

Skador och åtgärdsförslag Borgeby slott porttornet, Kulturen 2014-03-11

Fastighetsägare: Hanna och Ernst Norlinds stiftelse

Entreprenör: Theodor Blomqvist

Sanering: Ocab

Antikvarisk medverkan: Carita Melchert

Startdatum: 2014-02-26

Slutbesiktning: 2014-07-08

Sammanfattning av utförda arbeten

Yttertaket har lagats vid sydvästra ränn-dalen på porttornet. Lagning av skadade delar av takstol. Lagning av puts-skador och målning i innerväggar och innertak. Borttagning av skadat parkettgolv.

Byggnadshistorik

Borgeby slott har varit en helt kringbyggd anläggning. Sedan 1347 då en befäst gård omnämns i Borgeby har den flera gånger förstörts och byggts upp på nytt. Av de medeltida delarna återstår idag bland annat porttornet med anslutande längor. Porttornet kan vara uppfört före 1396 eller under 1400-talets första hälft. Borgeby gård har brunnit 1452 och 1678. 1708 återuppbyggdes slottet efter branden och porttornet fick nya takstolar och tak. Under början av 1900-talet omvandlades Borgeby slott till ett kulturellt centrum. Rummen i porttornet byggdes successivt om med kök och toalett vid mitten av 1900-

talet och ytskikt och inredning förändrades. 1988 invigdes en permanent utställning i porttornet. Borgeby slott byggnadsminnesförklarades 1996.

Dokumentation före åtgärder

4:e våningen, utställningslokal.

Tak. Taket är uppbyggt av tegelpannor på stickespån, isolering och putsat undertak. När fuktskadad puts, underlagsbrädor, mineralullsisolering och stickespån tagits bort upp-täcktes skadan på takstolen. Två takstolssparrar hade kraftiga rötskador i nedre delen och saknade bäring. Takstolarna är bilade, ca 7 x 7 tum. En horisontell takbjälke är tidigare kapad vilket tyder på att takstolskonstruktionen vid något tidigare tillfälle har ändrats på denna plats.

Vägg. Tegelvägg av röda tegelstenar putsad med kalkbruk och vitkalkad. Under det vita färgskiktet skyntades ljusgul färg. Väggen verkar vara putsad eller lagad vid flera tillfällen då putsens ballast och sammansättning varierar. Tegelväggen var täckt med en gipsskiva vilken var fuktskadad och togs bort. Muren är i den högra delen av den aktuella väggen murad som en skalmur med yttermur och mellanrum mot innermuren. På väggen fanns ojordade eluttag i löshängande ledningar.

Golv. En golvbjälke intill väggen var rötskadad till ca ¼ i ovansidan. Bjälken är inte bärande efter att utrymningstrappan byggdes. Dock vilar avvaxlingen vid brandtrappan genom järnstag på den skadade bjälken.

3:e våningen, trapphus.

Vägg. Tegelvägg. Färg och putsskikt på väggen hade fuktskadats. Väggen hade åtgärdats innan antikvarisk medverkande kontaktades.

2:a våningen, wc, badrum.

Tak och väggar. Badrum och wc är från mitten av 1900-talet. Väggar och tak är kalkputsade och målade med modern vit färg. Mot ytterväggarna och i taket hade färgskikten fuktskadats.

2:a våningen, kontor.

Vägg. Västra väggen, väggen mot badrummet, hade fuktskadats. Väggen är kalkputsad men lappad och lagad under tidens gång med olika material, bland annat cementhaltigt bruk, och var målade med modern vit färg.

Golv. Ca 4 m² av parkettgolvet som troligen är från 1970-talet har fuktskadats. Under parketten finns ett brädgolv, ca 5 tum breda brädor.

Utförda åtgärder

I de fuktskadade rummen började mögel snabbt växa på ytskikten varför färgen slipades ner och rummen sanerades. Saneringsfirman utvärderade fuktskadorna och ställde in torkfläktar med hepafläktar. Yttertakets åtgärdades vecka 6 2014. Skadade stickespån togs delvis bort och ersattes med tjärstrukna plywoodskivor. Plåten i rännan återplacerades och takpannorna återplacerades och skruvades fast. Åtgärderna hade utförts innan antikvarisk medverkande kontaktades.

4:e våningen, utställningslokal.

Tak. En rötskadad taksparre skarvades halvt i halvt med återvunnen bilad furubjälke. En ny stolpe av återvunnen bilad furu monteras som stöd under taksparren, denna nyinsatta stolpe är synlig. Ovanpå befintlig mur murades med nytt tegel upp ett stöd för den andra taksparren. Den befintliga tidigare kapade bjälken lämnades synlig. Utrymmet isolerades med ny stenullsisolering samt vindpapp dikt mot stickespånens läkt då utrymme för luftspalt saknas. Nya ospontade sågade underlagsbrädor skruvades upp. Taket putsades med vassmatta och kalkputs och avfärgades med opigmenterad kalkfärg special.

Vägg. Väggens borstades av till fast underlag. Sprickor och ojämnheter lagades med kalkbruk. Avfärgning med opigmenterad kalkfärg special.

Golv. Skadat virke på golvbjälken avlägsnades. Golvbjälken förstärks på ovansidan med en ny plank av norrlandsfuru.

3:e våningen, trapphus

Vägg. Väggens har putsats om med kalkbruk med Simrishamnssand som ballast. Putsen följer murverkets struktur. Avfärgades med opigmenterad kalkfärg special. Åtgärderna hade utförts innan antikvarisk medverkande kontaktades.

En återvunnen bilad furustolpe monterades under den horisontella skadade golvbjälken som finns på 4:e våningen. Stolpen har fästs med ny smidd spik.

2:a våningen, wc, badrum.

Vägg och tak. Vägg- och takfärg slipades bort på de ytor som skadats, norra, västra och södra väggen samt taket. Sprickor i putsen lagades med kalkbruk och ytorna avfärgades med opigmenterad kalkfärg special. Väggar och tak som inte skadats åtgärdades inte.

2:a våningen, kontor.

Vägg. Väggfärgen slipades bort på den skadade västra väggen. Väggens säckskurades tunt med kalkputs för att avjämna mellan befintliga olika putsmaterial och avfärgades med opigmenterad kalkfärg special.

Golv. Skadad del av parkettgolvet togs bort. Golvbjälklaget fick torka upp med hjälp av fläktar. Komplettering med nytt parkettgolv så lika befintligt som möjligt. Hela golvet slipades och oljades.

Materialförteckning

Bruk:	Saint-Astier grundningsbruk NHL 5 1:1,5 0-4 mm
	Saint-Astier Putsbruk NHL 5 1:2 0-4 mm
Färg:	Kalkfärg Special, Målkalk
Isolering:	Stenull

Kulturhistorisk bedömning av utförda åtgärder

Rummen används delvis som arbetslokaler och delvis som publik utställningslokal. Kalkfärg special användes eftersom rummen är offentliga lokaler och väggfärgen bör smita så lite som möjligt, samtidigt som den ska fungera väl med de gamla väggarna som delvis under tidens gång behandlats med cementhaltigt bruk och moderna färgmaterial. Kalkfärg special bedöms som tveksam på tegelväggen på våning fyra i och med att färgen kan vara svår att få loss från tegelstenarna. Väggens och teglets ålder är inte närmare undersökt eller dokumenterad. Dock lämnades kvar så mycket av den gamla kalkputsen att färgen i nöjsam mån, tillsammans med putsen, i framtiden vid behov bör vara möjlig att få loss från teglet. Här valdes att låta den gamla väggen vara synlig istället för att återmontera en gipsskiva. Om taket i fortsättningen skulle läcka kommer skadan att upptäckas lätt.

Hydrauliskt kalkbruk har använts för att få god samverkan mellan olika befintliga material samt för att undvika fuktproblem i invändig puts mot yttervägg.

Yttertaket lagades omgående för att skadorna inte skulle förvärras. Taksparrarna var kraftigt skadade i nedre delen varför ursprungligt utförande och sammanfogningar inte gick att utläsa.

Underlagsbrädorna på våning fyra skruvades upp för att hammarslag inte skulle riskera skada äldre skikt i anslutning till åtgärderna. Här valdes stenullsisolering eftersom det är ett begränsat område i byggnaden och utrymme för luftspalt saknas.

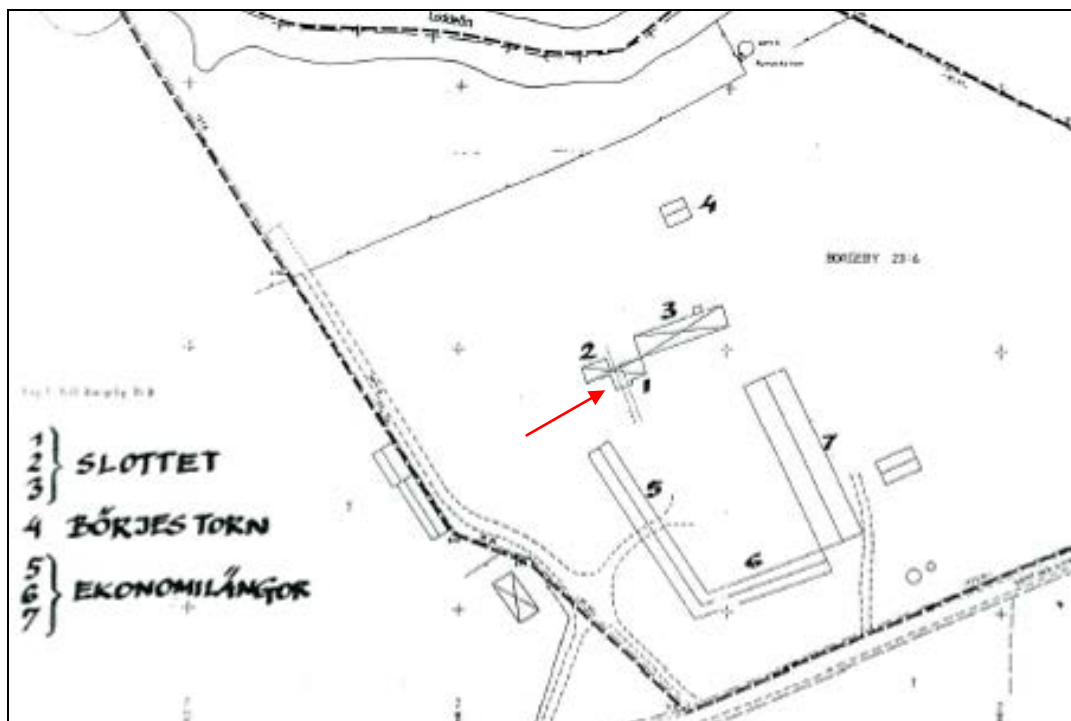
Kulturhistorisk kommentar

Byggnadsminnet har idag ingen upprättad vård- och underhållsplan eller sammanställd byggnadsdokumentation och tidigare utfört underhåll/ändringar. En vård- och underhållsplan skulle ge en helhetskunskap om byggnaden och därmed underlätta planeringen av underhållet samt val av metod och material anpassade till byggnaden.

Bilder och ritningar



Översiktskarta. Borgeby slott markerat. Karta ur Länsstyrelsen kulturmiljöprogram.



Situationsplan. Aktuell byggnad (1) markerad med pil.



Porttornet med takskadorna i den sydvästra rännviden, markerad med svart pil. Vit pil markerar läget för badrummet med skador. Foto efter att yttertakets lagts.

Våning 4.



Före åtgärder. Innertaket har tagits ner och tegelvägg och takstol är synlig.



Före åtgärder. Två skadade takstolssparrar och den horisontella bjälken som redan tidigare var kapad.



Före åtgärder. Den skadade golvbjälken. Tegelvägg med kalkputs är synlig i bilden.



Under arbete. Takstolen längst till höger i bild har skarvats i nedre delen. Fyra till fem tegelvarv har murats på på muren för att ge stadga åt övriga takstolar.



Efter åtgärder. Taket har putsats och avfärgats. Väggen har avfärgats. Den högra vertikala stolpen är ny och stöttar takstolen. Golvplankan är ny och förstärker golvbjälken. I samband med aktuella åtgärder har el dragits om till nya jordade uttag på samma plats som tidigare och ny godkänd utrymningsskylt har monterats.



Efter åtgärder. Golvbjälken har förstärkts med en plank. Mellanrum mot befintlig bjälke har tätats med kalkbruk.

Våning 3



Under arbete. Västra väggen. Tegelväggen har putslagats.



Efter åtgärder. Tegelväggen har avfärgats och en ny stödjande vertikal stolpe har monterats under den skadade golvbjälken och den nya stolpen som monterats in på 4:e våningen.

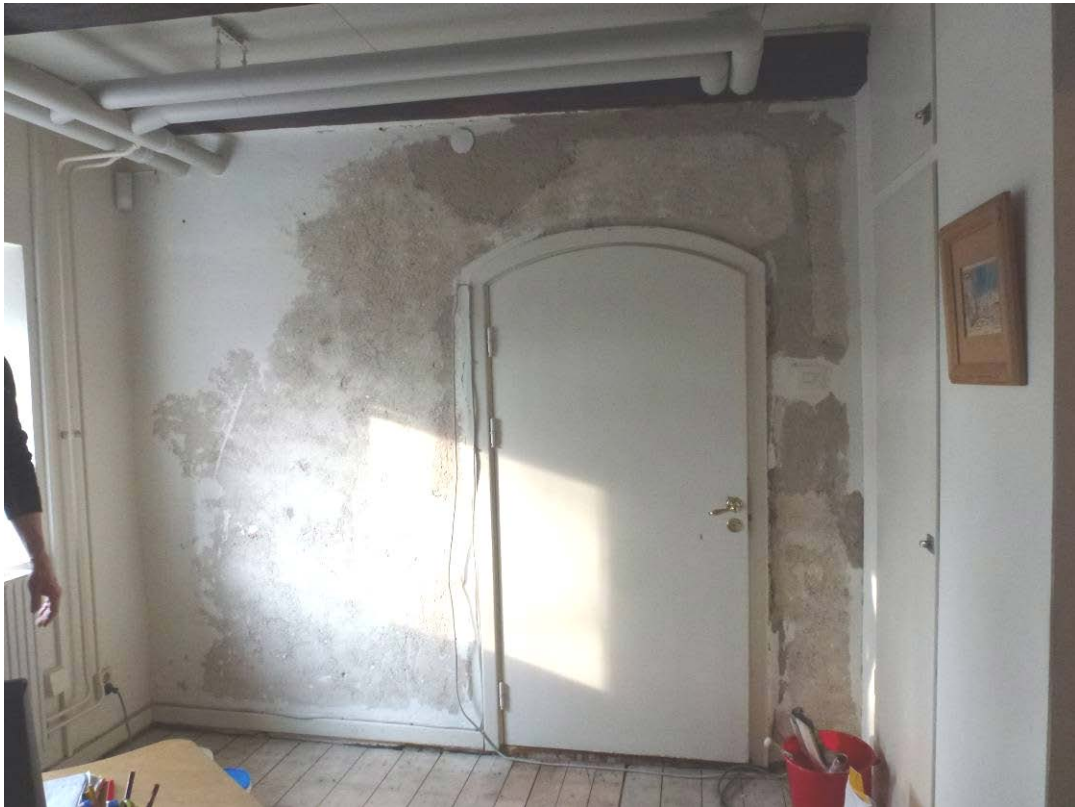
Våning 2



Under arbete. Västra ytterväggen och taket hade skadade färgskikt. Skadad färg har slipats bort. Innan avfärgning slipades färgen bort på hela ytor för att nå ett enhetligt färgskikt och sprickor lagades.



Efter åtgärder. Lagade och avfärgade vägar och tak. Pilen markerar den östra väggen som inte var skadad och inte har åtgärdats.



Under arbete. Kontoret. Väggfärg har slipats ner och skadad del av parkettgolvet har tagits bort.

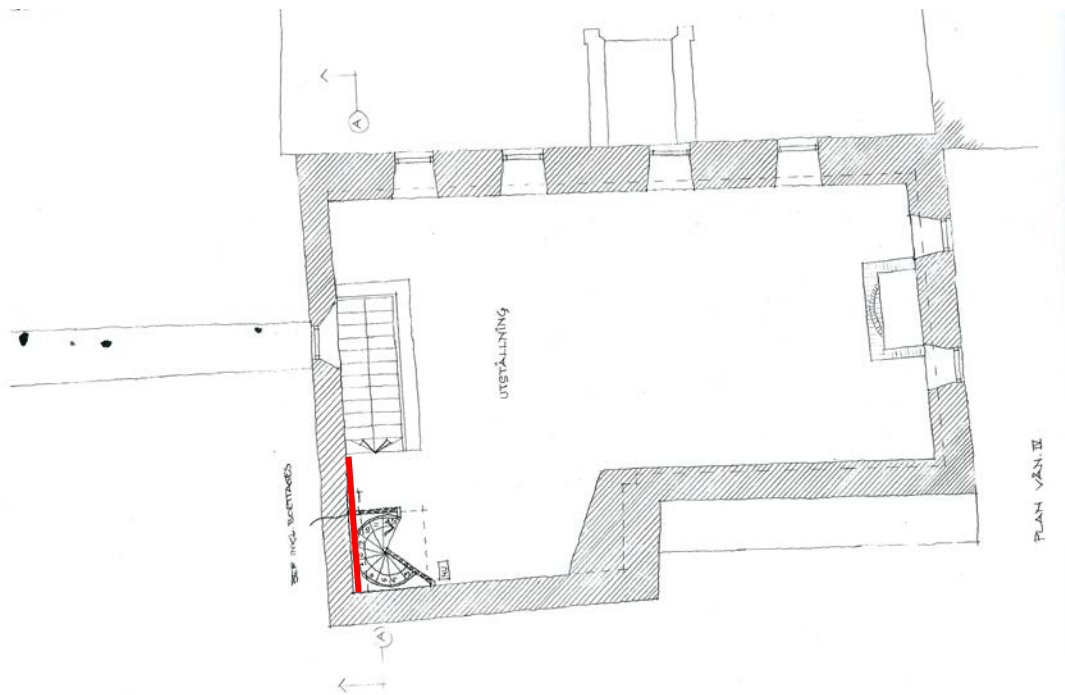


Under arbete. Kontoret. Befintligt parkettgolv från troligen 1970-talet och underliggande golvbrädor.

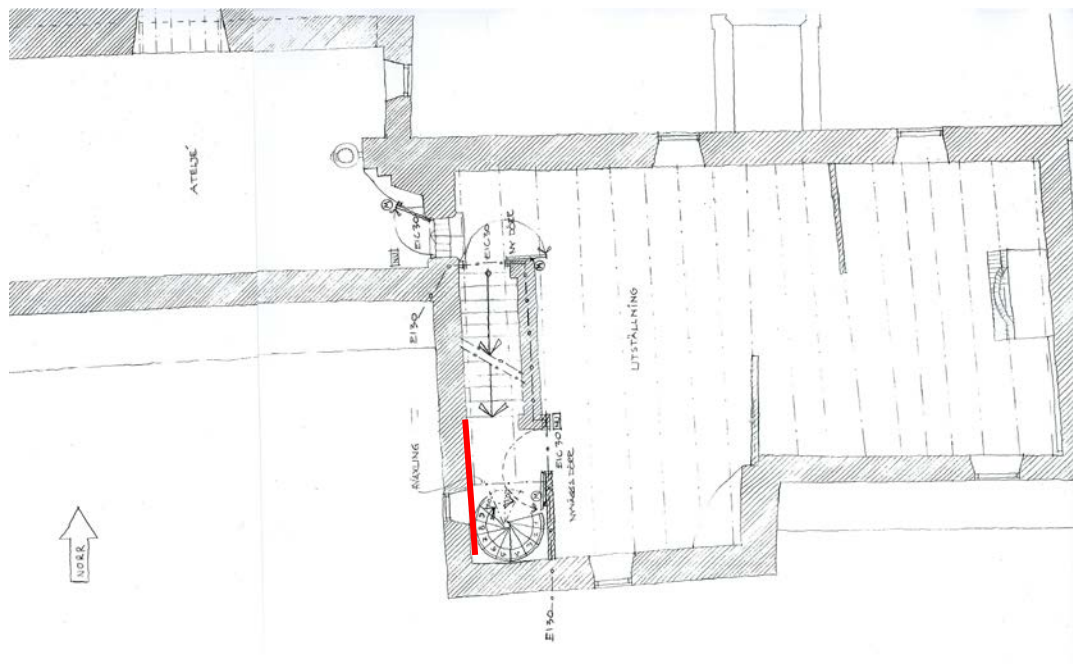


Efter åtgärder. Kontoret. Väggen har säckskurats och avfärgats. Golvet har kompletterats med ny parkett.

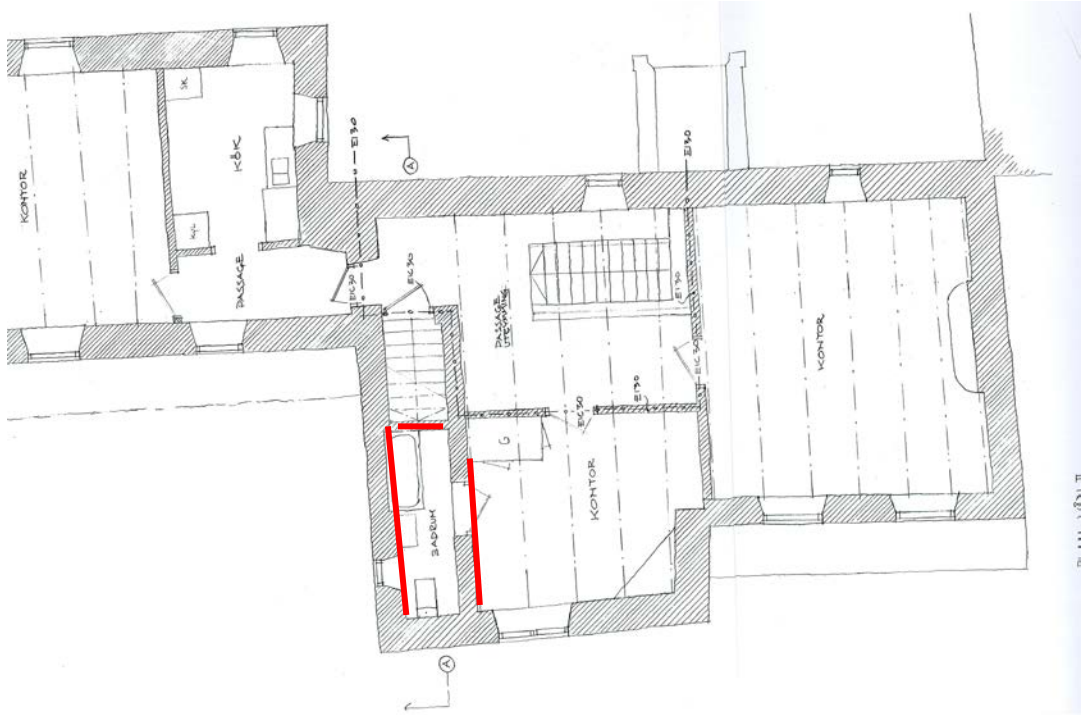
Ritningar med de lagade väggarna markerade.



Våning 4.



Våning 3.



Våning 2.

Referenser

Länsstyrelsen, 1996-12-09. Beslut 221-6459/90. *Byggnadsminnesförklaring för Borgeby Slott, Borgeby 23:6, Borgeby socken, Lomma kommun.*