

KULTUREN

The background image shows a brick church tower with a grey plastered lower section. The tower has several arched windows, some of which are being worked on. A red excavator is visible on the left side, and a person is sitting on a bench in the lower right corner. The sky is clear and blue.

Västra Odarslöv 8:1 - Odarslövs kyrka
fornlämning nr 25:1,
Odarslövs socken, Lunds kommun, Skåne
Arkeologisk undersökning 2016

KULTURENS RAPPORTER 2017:6

AJA GULDÅKER

KULTURHISTORISKA FÖRENINGEN FÖR SÖDRA SVERIGE

Innehåll

Sammanfattning	2
Inledning	4
Fornlämningsmiljö	5
Tidigare arkeologiska iakttagelser	6
Genomförande och resultat	7
Administrativa och tekniska uppgifter	15
Referenser	16
Övriga källor.....	16
Bilagor	16
<i>Bilaga 1. Fyndlista.....</i>	<i>17</i>
<i>Bilaga 2. Fotografier på kvadersten</i>	<i>18</i>
<i>Bilaga 3. Planritning över schaktningsområdet.....</i>	<i>19</i>

Sammanfattning

I samband med dränering och grundmursförstärkning kring Odarslövs kyrka, genomfördes en arkeologisk förundersökning i form av en schaktningsövervakning enligt länsstyrelsens beslut (lst dnr 431-9045-2016; projektnummer 61000-456). Västra delen av kyrkan utgör den mest intakta delen av den medeltida kyrkan med kyrkogård, där både grundmurar till vapenhus i söder samt gravar påverkades. En igenmurad portal dokumenterades i södra långhusets fasad och en kvadersten påträffades i schaktmassorna där vapenhuset en gång stått. Stenen var huggen med spetsmejsel och troligen återanvänd, vilket murbruk visar. En datering på stenen skulle kunna vara runt 1100-tal då grovhuggning vanligen tillämpades.

I norr framkom en mur, möjligen en rest av ett enklare vapenhus i korsvirke, alternativt ett fundament. Därtill påträffades en grav och en äldre igenmurad portal i långhuset. De påträffade medeltida strukturerna intill kyrkan i norr och i söder indikerar gemensamt den ursprungliga storleken på kyrkobyggnaden.

Under 1800-talet tillkom korsarmar och kor, men grundläggningen av dessa var betydligt mer klent genomfört än på den medeltida kyrkobyggnaden, vilket i sin tur troligen har lett till de sprickbildningar i fasaderna som föranlett grundmursförstärkningarna.



Figur 1. Odarslövs medeltida bytomt, fornlämning 25:1, med platsen för undersökningarna markerad med en röd stjärna.

Inledning

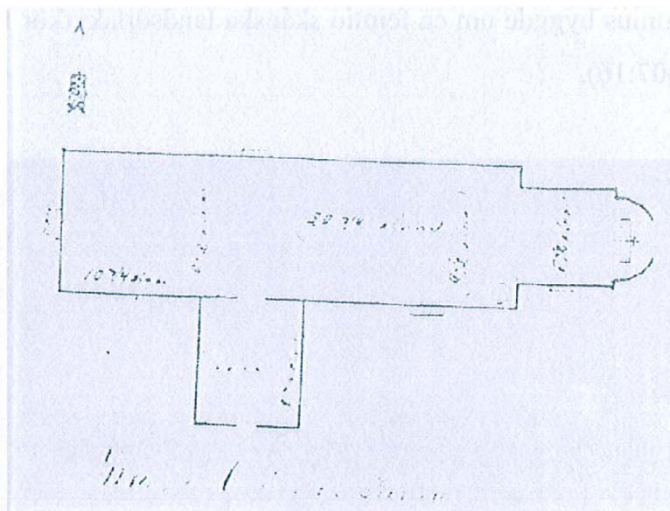
I samband med schaktningsarbeten med motgjutning och dränering med mera inom fastigheten Västra Odarslöv 8:1 – Odarslövs kyrka, fornlämning nr 25 Odarslövs socken, genomfördes år 2016 en arkeologisk schaktningsövervakning (Lst dnr 431-9045-2016).

Motgjutningen och dräneringen var ett led i att komma till rätta med sprickbildningar i Västra Odarslövs kyrka. År 2013 grävdes provgropar för att undersöka kyrkans grund, och om huruvida sprickbildningarna hänger samman med eventuella sättningar i grunden. Tre provgropar grävdes utmed den norra, västra och södra sidan av kyrkan. Kyrkan stängdes på grund av rasrisk år 1990 och avlystes år 2002. I samband med att Svenska Kyrkan framförde önskemål om att renovera kyrkan för att hyra ut lokalerna, utfördes dels en teknisk undersökning av kyrkans konstruktion, och dels en arkeologisk förundersökning (Lst dnr: 431-29702-2013).

Fornlämningsmiljö

Odarslöv är en kyrkby i Odarslövs socken i Lunds kommun, belägen ca 5 km nordöst om Lund. Kyrkan är en av sex kyrkor som ingår i Torns församling i Lunds stift. Kyrkan uppfördes på 1100-talet med långhus, kor och absid i murad natursten. Under senmedeltiden valvslogs kyrkan och försågs med ett vapenhus. Ett torn mot väster byggdes troligen vid tiden för reformationen (Widmark 2000 s 95). Under 1800-talet utfördes flera reparationer av kyrkan, bland annat år 1820 och 1840. Arkitekt C. G. Brunius anlätades för arbetet och utbyggnaden av kyrkan pågick mellan år 1861-1863. Innan arbetet påbörjades upprättades en skiss på den medeltida kyrkans utseende (figur 2). Utbyggnaden medförde att delar av kyrkan revs. Bland annat revs koret och tornets övre del, och även det senmedeltida vapenhuset i söder. Vid den äldre triumfbågen uppfördes ett nytt tvärskepp med två korsarmar och ett tresidigt kor, vilket gjorde att kyrkan fick formen av ett grekiskt kors. Tornet byggdes med synligt tegelavslut och stora fönster (Löfberg 2009 s 23f).

Kort efter den senare renoveringen togs ett beslut av Gyllenkrok på Svenstorps gods att bygga ut Västra Odarslövs kyrka. Detta på grund av att antalet arrendebönder ökat i och med enskiftet, med utrymmesbehov till följd. Västra Odarslövs och Igelösas kyrkor var patronatkyrkor till Svenstorp gods. Igelösa kyrka var huvudkyrka som hyste patronernas gravkor. På Igelösa kyrkogård finns Gyllenkroks familjegrav (Löfberg 2009 s 23).



Figur 2. Brunius uppmätningsskiss av Västra Odarslövs kyrka 1849 (Löfberg 2009 s 23f).

År 1975 upptäcktes sprickor i kyrkans väggar, valvbågar och valv. Orsaken till sprickbildningen förklarades med den oerhört varma sommaren som torkat ut den underliggande leran. Kyrkan stängdes för allmänheten, dräneringsarbeten och betongförstärkning av grunden genomfördes. År 1990 återupprepades historien. Det upptäcktes nya sprickor i väggarna och kyrkan stängdes åter för allmänheten. Kyrkan öppnades inte igen och år 2002 avlystes den (Löfberg 2009 s 24ff). Kyrkogården är dock fortfarande i bruk.

Tidigare arkeologiska iakttagelser

Odarslöv har enbart sparsamt undersökts arkeologiskt. Nedan följer de undersökningar som gjorts i närheten. I området har tidigare flera förhistoriska fynd gjorts, bland annat har 3 platser med koncentrationer av flintavslag från stenåldern påträffats. Nedan följer ett urval av de medeltida och senare fynden på platsen.

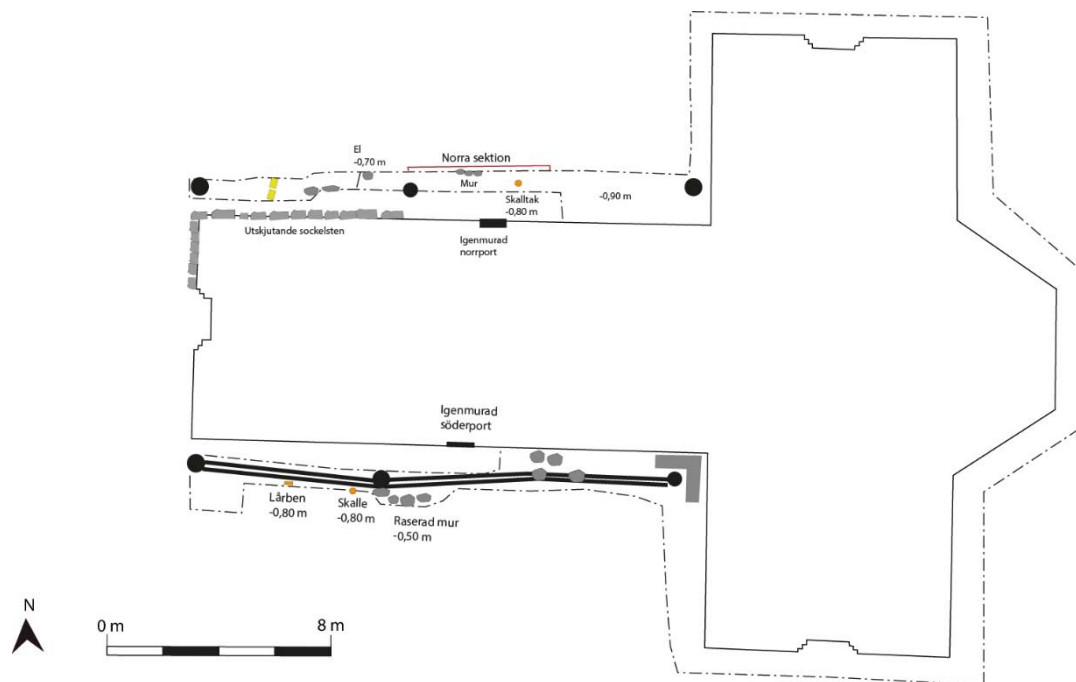
- Vid schaktningsövervakning år 2010 grävdes två provgropar i direkt anslutning till Odarslövs kyrka. En vid absidens södra sida och en vid den södra korsarmens västra mur. Det påträffades omdeponerat gravmaterial (Kockum 2010).
- På fastigheten, Odarslöv 43, nordväst om aktuell undersökning, påträffades vid en arkeologisk forskningsundersökning år 2006 följande fynd: skaftet till 1 supsked, 1 ljushållare, 1 tärning, några knappar, 2 fragment av rödgods, enstaka verktyg, spik och tältpinnar, del av 1 besman, 1 vikt, musköt- och pistolkulor, fragment av detonerade handgranater samt en större mängd delar från hästskor. 111 fynd tillvaratogs. Fyndplatsen har tolkats som slagfält och plats för ett danskt fältläger (år 1676), ca 1560x170-400 m (NV-SÖ) (Knarrström B, et al 2006).
- Med anledning av sprickbildning i Odarslövs kyrka grävdes år 2013 provgropar för att undersöka kyrkans grund och om sprickbildningarna hängde samman med eventuella sättningar i grunden. Tre provgropar grävdes utmed den norra, västra och södra sidan av kyrkan. Tre skift av grundmurarna dokumenterades i provschakten. Utförandet av stenar i tre skift tolkas som medeltida och har uppkommit i samband med originalkyrkan från 1100-talet. Lagningar dokumenterades, troligen gjorda i samband med 1860-talets renovering. Raseringslager efter vapenhuset, som byggdes efter originalkonstruktionen under medeltiden och som revs i samband med den stora 1800-tals utbyggnaden (Kronroth 2014).



Figur 3. Odarslövs kyrka med torn i väst. Kyrkogården är fortfarande i bruk. Fotografiet taget från sydväst.

Genomförande och resultat

I samband med dränering och grundmursförstärkning kring Odarslövs kyrka, genomfördes en arkeologisk förundersökning i form av en schaktningsövervakning. Ett 118 m² stort schakt med en omfattning av 95 m³ grävdes runt hela kyrkans grundmur, förutom vid tornets västra sida som inte påverkades av schaktningsarbetet.



Figur 4. Schaktningsarbeten kring Odarslövs kyrka år 2016 (bilaga 3).

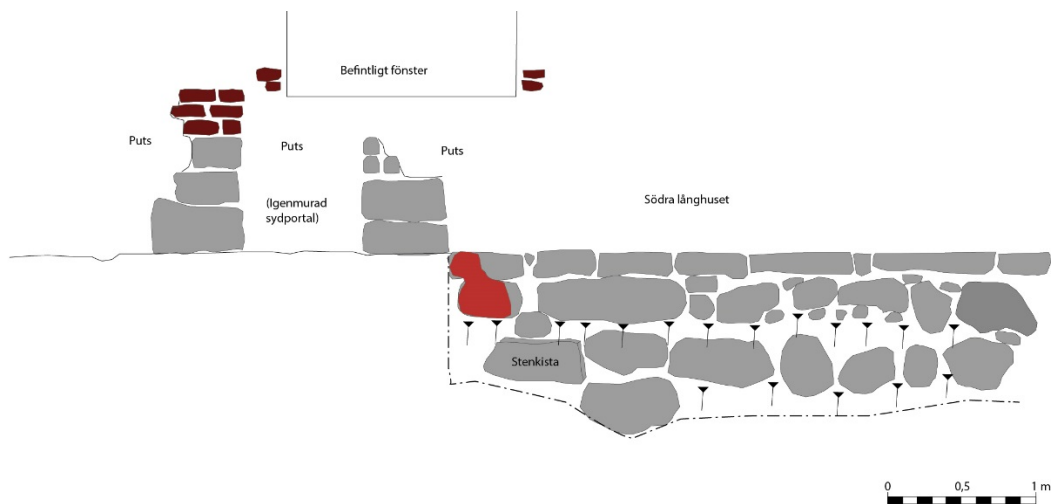
Kyrkans långhus har ett medeltida ursprung, liksom delar av kyrkogården. Schaktningsarbetena inleddes vid långhusets södra fasad och följde ett tidigare schakt för dräneringsåtgärder. I schaktmassorna återfanns enstaka skelettdelar från kyrkogården, men som ej längre var i ursprunglig position och kunde inte knytas till specifika gravar. I södra sektionen framkom skelettdelar från två gravar in situ, vilka var delvis skadade från tidigare schaktningsarbeten. Cirka 10,00 m från sydvästra hörnet av kyrkans långsida utvidgades schaktet till att även omfatta grundmuren där förstärkningsarbeten var planerade.

Schaktet kring en centralt placerad befintlig brunn, utvidgades något varpå grundmuren till det medeltida vapenhuset påträffades i söder. Flera stora stenar fanns även i schaktmassorna, vilket tyder på att grundmuren påverkats vid tidigare arbeten. En kvadersten av sandsten togs till vara, troligen daterad till 1100-talet. Stenen var grovhuggen med spetsmejsel och troligen har den varit inmurad i ett hörn eller en port. Kalkbruk på flera av sidorna tyder på att den blivit återanvänd, möjligen då i vapenhuset som tillkom under 1500-talet (bilaga 2).

En äldre sydportal skymtade under den sönderfallande putsen och i grundmuren öster om porten noterades rester av tegel, troligen medeltida. Kortsidan av en stenkista dokumenterades på ett djup av 0,60 m öster om den äldre porten och cirka 0,80 m söder om kyrkans södra grundmur. Troligen har graven borttagits i samband med tidigare schaktningsarbeten. Stora grundstenar i trappstegsformation påträffades cirka 0,80 m ut från kyrkans fasad och stenarna var fogade med lera som stabilisering. Leran var märkbart kulturpåverkad.



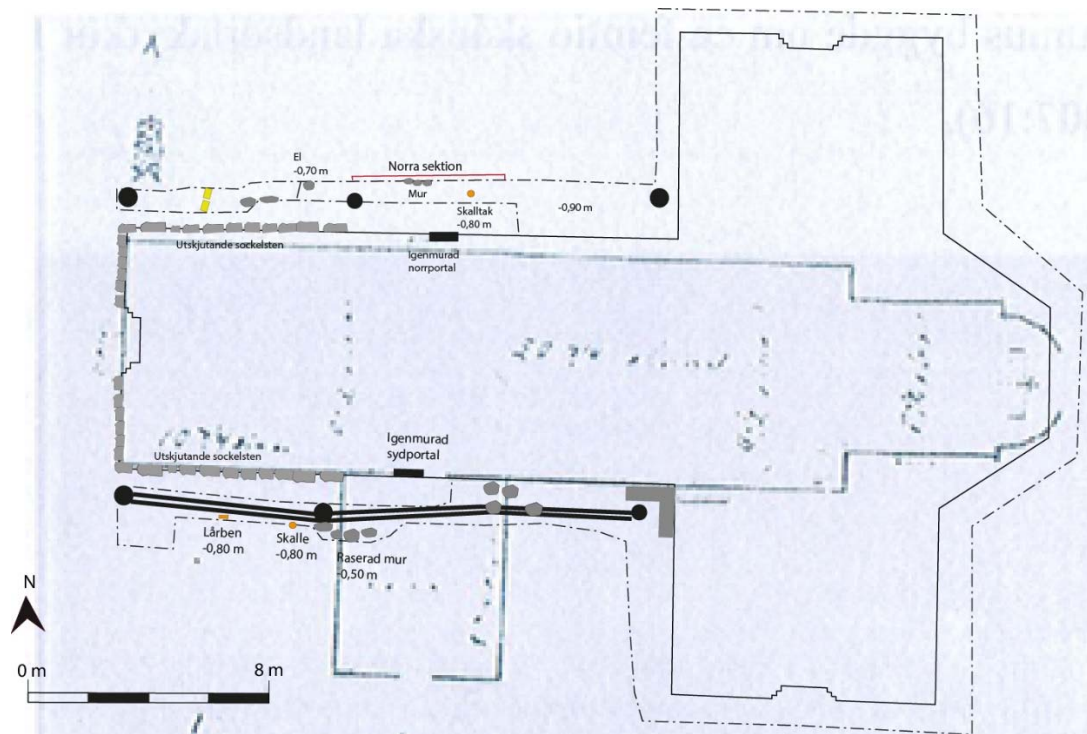
Figur 5. Vapenhusets grundmur påträffades 2 m från långhusets södra sida. Fotografiet taget från öster.



Figur 6. Sektion av området där 2016-års schakt löpte in mot grundmuren på långhusets södra sida. Bakom putsen avtecknade sig en igenmurad portal, troligen igenmurad i samband med att vapenhuset revs under 1800-talet. Tegelkross fanns rikligt vid grundmurstenarna öster om porten, se röd markering, och rester efter en stenkista dokumenterades.

Längs med kyrkans nordvästra hörn, cirka 0,80-1,00 m ut från fasaden, schaktades en mindre yta med en längd av 11,50 m och ett djup av 0,70 m. Schaktet följde till en början ett äldre rörschakt, men efter cirka 4,00 m vek schaktet av något åt norr vilket gav en mer intakt schaktbotten. Centralt i schaktets mellersta del dokumenterades en äldre mur i den norra sektionen och denna bör ha flankerat en äldre port som framkom i kyrkomuren i den fallande putsen. Möjligen kan detta betyda att det funnits ett vapenhus även på den norra sidan av långhuset, i så fall uppbyggt av korsvirke som inte krävde så omfattande grundläggning och förmodligen en mindre variant än på den södra sidan. Flera exempel finns på medeltida kyrkor med vapenhus i korsvirke i Skåne, exempelvis i Svedala, Ängelholm, Bjärshög och Husie (Karlsson 2017). En intressant iakttagelse är att nord- och sydportalarna inte var symmetriskt anlagda, vilket kan tyda på att de inte var samtida (figur 7).

Öster om portalen och muren framkom ett skalltak till en individ som begravts i en mycket humös organisk lera som inte förekom längre västerut, en skarp gräns fanns från kyrkogårdsmuren och österut. Schaktet utvidgades 5,50 m från hörnet och berörde där även grundmuren ner till ett djup av 0,90 m. Ett påträffat avspärningsband i plast inkilat i grundmuren visade den tidigare provgropens placering ända in till muren. Endast omrörda massor med bland annat skelettdelar påträffades. Kring korsarmarna och koret, som uppfördes på 1800-talet, påträffades inga intakta kulturlager i de yttre sektionerna. Grundmuren till utbyggnaden var oftast dåligt fogad med sand eller ibland förstärkt av cement. I alla hörn fanns gjutna betongklackar.



Figur 7. Schaktningsarbetena år 2016 med Brunius uppmätningsskiss av Västra Odarslövs kyrka 1849 (Löfberg 2009 s 23f). Vapenhuset som uppmättes 1849 överensstämmer med de påträffade grundmurstenarna vid 2016-års schaktningsarbeten, även om en del av grundstenarna var satta ur läge vid tidigare schaktningsarbeten.



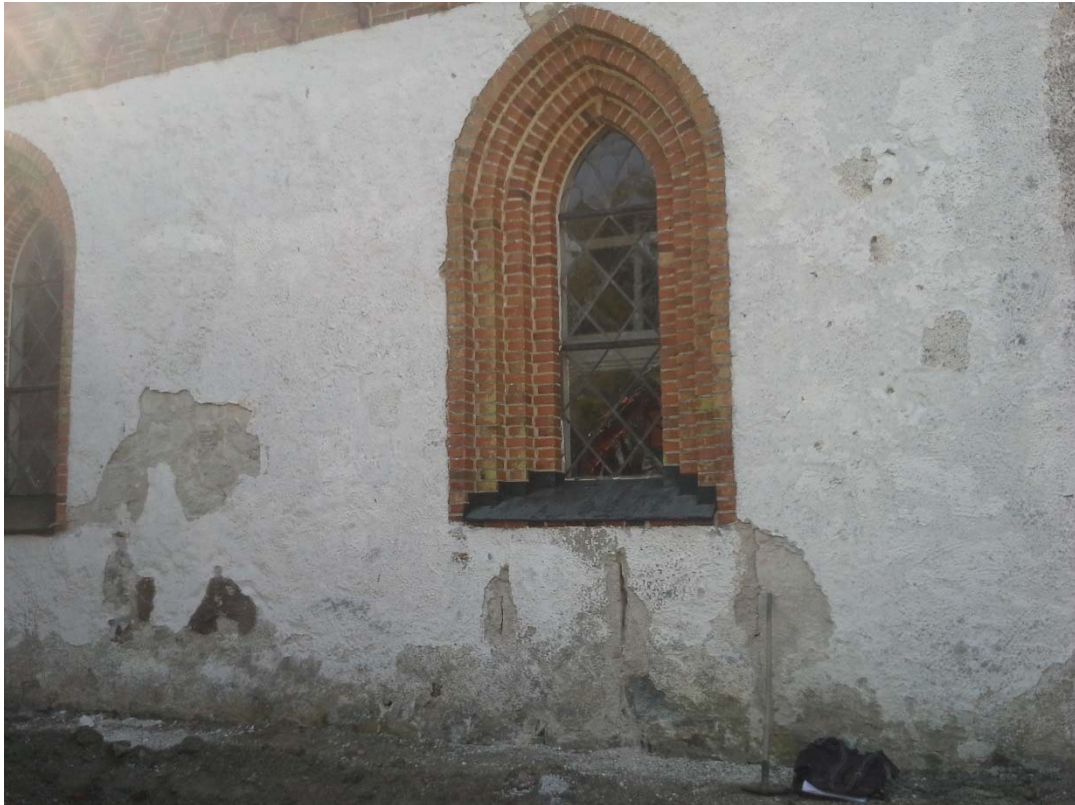
Figur 8. En förmodad tröskelsten på den södra sidan av långhuset. Fotografiet taget från sydöst.



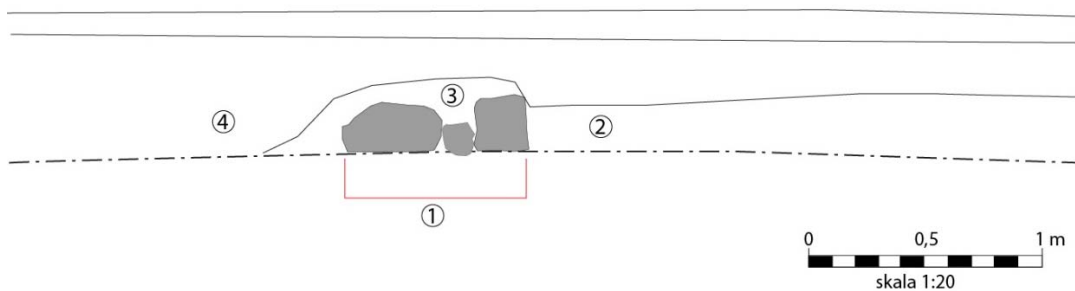
Figur 9. Längst ner i bild syns den högkantade stenkistan intill södra långhusets sida. Märkbart är även att grundmurstenen till vapenhuset klingar av tydligt österut. Fotografiet taget från sydväst.



Figur 10. Schaktningsarbeten norr om långhuset. Ungefär från första stupröret och österut fanns det välbevarade medeltida kulturlager, bland annat en mur i norra sektionen och ett marklager av mycket humös karaktär samt ett skalltak som indikerar en grav. Fotografiet taget från väster.



Figur 11. På långhusets norra sida under fönstret skymtade även en äldre port fram bakom putsen. Fotografiet taget från norr.



Figur 12. Norra sektion norr om långhuset. Lagerbeskrivning:

1. Gråstenar, möjligen en rest efter en mur till ett vapenhus alternativt ett fundament.
2. Mörkbrun fet, torr men något fuktig lera med inslag av humus. Finkornigt och kompakt. Kyrkogårdslager.
3. Gulbeige lera, fet, torr, finkornigt och kompakt. Stabiliseringslera kring mur.
4. Brunmelerad, något porös, torr, grovkornigt lera med grusinblandning, kalkprickar och tegelbitar. Fyllning kring brunn samt utjämning.

Översta lagret bestod av singel.



Figur 13. Norra gaveln på norra korsarmen. Grundstenarna var uppenbart sämre stabiliserade längs med korsarmarna samt koret. Endast torr och poröst grus mellan stenarna. Fotografiet taget från norr.



Figur 13. Absiden åt öster. Grundstenarna var uppenbart sämre stabiliserade med torr och poröst grus mellan stenarna. Fotografiet taget från söder.

Administrativa och tekniska uppgifter

Länsstyrelsens beslut, dnr	431-9045-2016	Fornlämning nr/art	RAÄ 25
Socken/stad	Odarslöv	Projektnummer	61000-456
Landskap	Skåne	Län	Skåne
Kommun	Lund	Trakt/kvarter/fastighet	Västra Odarslöv 8:1- Odarslövs kyrka
Typ av exploatering	Förstärkningsarbeten, dränering		
Uppdragsgivare	Svenska Kyrkan		
Typ av undersökning	AU		
Ansvarig institution	Kulturen		
Fältarbetsledare	Aja Guldåker		
Övrig personal	-		
Fältarbetstid	2016-05-02 – 2016-06-13		
Fälttid			
Arkeolog	40 h		
Maskin	-		
Undersökningens omfattning			
Yta	118 m ²		
Kubik	95 m ³		
Schaktmeter	-		
Kostnad för arkeologi			
Fältarbete	40x750=30 000 SEK		
Rapport	16x750=12 000		
Administration	4x750=3 000 SEK		
Fyndhantering	2x750=1 500 SEK		
Traktamente	8x66=528 SEK		
Körersättning	7x2,9 mil à 34=690 SEK		
Summa:	47 718 SEK		
Kostnad övrigt			
Maskiner	-		
Bodar	-		
Övrigt	-		
Summa	-		
Summa, faktisk	47 718 SEK		
Summa, beslutad	19 200 SEK exkl moms, fälttid, traktamente och transport enligt löpande kostnad		
Fyndmaterial (förvaring m.m.)	Luhm 32 712 :1		
Arkivmaterial, förvaring	LUHM, med kopior i Kulturens LA-arkiv under fastighetsbeteckningen		
Ritningar, dokumentation	11 st ritfilmer A3. Planritningar i skala 1:100, Sektion skala 1:20		
Foto	59 digitala fotografier		

Referenser

Löfberg, S. 2009. "Övertalighetsproblematiken" och Odarslövs kyrka – en "övertalig" kyrkas framtid. Masteruppsats i Historisk arkeologi. Lunds universitet, Lund.

Knarrström, B., Knarrström, A. & Svensson, H. 2006. Arkeologisk undersökning. Danska fältlägret. Slaget vid Lund, 1676. Skåne, Håstad och Odarslöv Sn, Svenstorp 1:1 m.fl. Lst dnr 431-3706-2006. Riksantikvarieämbetet, UV Syd, dokumentation av fältarbetsfasen 2006:5.

Kockum, J. 2010. Provgropar vid Västra Odarslövs kyrka. Arkeologisk förundersökning 2010. Sydsvensk Arkeologi. Rapport 2010:25.

Kronroth, N. 2014. Västra Odarslöv 8:1 – Odarslövs kyrkogård, Lunds kommun. Arkeologisk förundersökning 2014. Kulturmiljörapporter 2014:27. Kulturen.

Widmark, H. 2000. Femton kyrkor I Skåne. En modell för kulturhistorisk värdering av kyrkobyggnader. Rapport från projektet övertaliga kyrkor. Länsstyrelsen Skåne.

Övriga källor

Karlsson, M. 2017. Privat databas över medeltida kyrkor i Lunds stift.

Bilagor

1. Fyndlista
2. Fotografier på kvadersten
3. Ritningar

Bilaga 1. Fyndlista

Fastighet	Grävledare	Fyndnr	Sakord	Material	Antal	Längd	Bredd	Höjd	Vikt	Anläggning	Schakt	Datering
Västra Odarslöv 8:1- Odarslövs kyrka	Aja Guldåker	1	Sten	Sandsten	1	300	160	250		Vapenhus	Södra schaktet	Medeltid

Luhm 32 712 :1

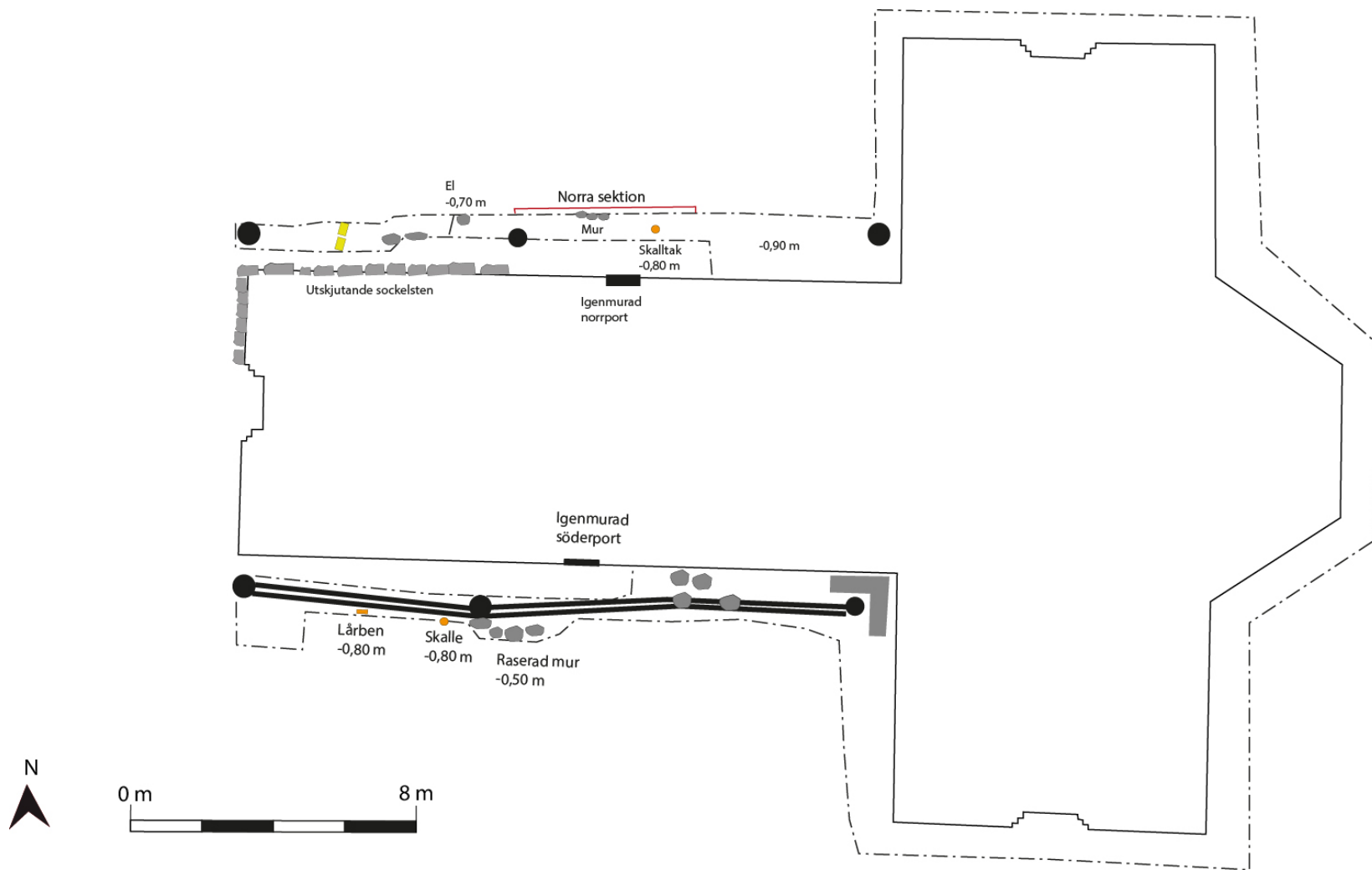
Bilaga 2. Fotografier på kvadersten



Kvadersten, huggspår av spetsmejsel, kalkbruk som tyder på återanvändning



Kvadersten, huggspår av spetsmejsel, kalkbruk som tyder på återanvändning. Längst ut i kanten en svag kant utmejslad.



Bilaga 3. Planritning över schaktningsområdet

Arkeologiska arkivrapporter från Lund har övergått i serien Kulturmiljörapporter fr.o.m. 2013.
I serien Kulturmiljörapporter har utgivits:

2016

- 2016:1 Kv Katedralskolan 8, fornlämning Lund 73:1, Lunds stad och kommun, Skåne. Arkeologisk undersökning 2015. Krister Kåm Tayanin.
- 2016:2 Paradis 35, Lunds stad och kommun. Antikvarisk medverkan 2015-2016. Carita Melchert.
- 2016:3 Innerstaden 1:2 – Mårtenstorget, fornlämning Lund 73:1, Lunds stad och kommun, Skåne. Arkeologisk förundersökning 2015. Johan Wallin.
- 2016:4 Kv Gråbröder 14, fornlämning Lund 73:1, Lunds stad och kommun, Skåne. Arkeologisk förundersökning 2015. Aja Guldåker.
- 2016:5 Norra Rörums kyrka, Norra Rörums socken, Höörs kommun, Skåne. Antikvarisk medverkan 2015-2016. Carita Melchert.
- 2016:6 Klörups häradshäkte, fönsterrestaurering, Klörup 3:3, Lilla Slågarps socken, Trelleborgs kommun, Skåne. Antikvarisk medverkan 2016. Henrik Borg
- 2016:7 Stora Råby 34:37, fornlämning Stora Råby 10:1, Stora Råby socken, Lunds kommun, Skåne. Arkeologisk förundersökning 2015. Johan Wallin.
- 2016:8 Innerstaden 2:1 – Östra Vallgatan, fornlämning Lund 73:1, Lunds stad och kommun, Skåne. Arkeologisk förundersökning 2014. Aja Guldåker.
- 2016:9 Kv Kryptan 10 och 11, Södra Sandby, fornlämning 93:1, Södra Sandby socken, Lunds kommun, Skåne. Arkeologisk förundersökning 2016. Gertie Ericsson.
- 2016:10 Skånes moderna kulturarv, redovisning 2016. Henrik Borg
- 2016:11 Svaneluckyckan 3, Lunds kommun, Skåne. Dokumentationsrapport 2016. Carita Melchert.
- 2016:12 Borgeby 23:7, Lomma kommun. Borgeby slott porttornet. Vård- och underhållsplan. 2015-2016. Carita Melchert.
- 2016:13 Kv Garvaren 4, Fornlämning 73:1, Lunds stad, Lunds kommun, Skåne. Arkeologisk undersökning 2016. Mattias Karlsson.
- 2016:14 Färgaren 26, Lund. Stäket. Antikvarisk medverkan 2016. Carita Melchert.
- 2016:15 Kv Trädgården 8, Fornlämning 73:1, Lunds stad, Lunds kommun, Skåne. Arkeologisk undersökning 2016. Mattias Karlsson.
- 2016:16 Pahlmans gård i Vellinge, Vellinge 99:98 m.fl., fornlämning nr 17:1, Vellinge socken, Vellinge kommun. Arkeologiska förundersökningar 2015. Mattias Karlsson.
- 2016:17 Svaneluckyckan 3, Lund, Observatoriet. Antikvarisk medverkan 2015-2016. Carita Melchert.
- 2016:18 Kv S:t Thomas 26, Fornlämning 73:1, Lunds stad, Lunds kommun, Skåne. Arkeologisk undersökning 2016. Mattias Karlsson.

2017

- 2017:1 Kv. Eskil 19, Lund. Fornlämning 73:1, Lunds stad, Lunds kommun, Skåne. Arkeologisk förundersökning 2016. Mattias Karlsson.
- 2017:2 Kv. Universitet 1, Lund. Fornlämning 73:1, Lunds stad, Lunds kommun, Skåne. Arkeologisk förundersökning 2014-2015. Mattias Karlsson.
- 2017:3 Kv. Galten 10, 11 och 12, Lund. Fornlämning 73:1, Lunds stad, Lunds kommun, Skåne. Arkeologisk undersökning 2016. Mattias Karlsson.
- 2017:4 Clemenstorget, Sankt Laurentiigatan, Bredgatan och Norra Vallgatan. Fornlämning 73:1, Lunds stad, Lunds kommun, Skåne. Arkeologisk förundersökning 2015. Aja Guldåker.
- 2017:5 Södra stambanan Flackarp-Lund Högevall AU steg 2, Lunds och Staffanstorps kommun, Skåne. 2016. Krister Kåm Tayanin.
- 2017:6 Västra Odarslöv 8:1-Odarslövs kyrka, fornlämning 25. Odarslövs socken, Lunds kommun, Skåne län. Arkeologisk undersökning 2016. Aja Guldåker.