

KULTUREN



Kv Sankt Måns 4

fornlämning nr 73:1,
Lunds stad, Lunds kommun, Skåne län
Arkeologisk kontroll/schaktningsövervakning 2015

Innehåll

Sammanfattning	2
Inledning	3
Fornlämningsmiljö	4
Tidigare arkeologiska iakttagelser	7
Genomförande och resultat	8
Utvärdering av den alternativa grundläggningen	10
Administrativa och tekniska uppgifter	11
Referenser	12
Bilagor	12

Sammanfattning

Inför en nybyggnation på kv Sankt Måns 4, Lund genomfördes en arkeologisk schaktningsövervakning, enligt Länsstyrelsens beslut (lst.dnr: 431-18052-2015). Ett schakt om cirka 200 m² grävdes för att anlägga en husgrund samt dränering. Fastigheten har under 1800-talet haft en tillbyggnad där dagens planerade tillbyggnad låg. Området var under äldre tid relativt sparsamt bebyggt, och dagens täta bebyggelse med flervåningshus tillkom inte förrän vid 1800-talets slut.

Innan grundläggningsarbetena startades grävdes för en akut läcka i de äldre ledningsdragningar som finns i den norra delen av fastigheten. Ingreppet berörde huvudsakligen sentida fyllningslager, men på en mindre yta i den nordvästra delen framkom en kulturlagersekvens. Moränen framkom vid ett djup av 1,50 m, och däröver fanns en äldre markhorisont som varit odlad. Över markhorisonten fanns lämningar av bebyggelse, i form av ett lergolv, och över det hade ett odlingslager ackumulerats och använts under lång tid. Över det fanns markberedning för befintlig gård, tillsammans med sättsand och kullersten upp till dagens marknivå.

För grundläggningen skulle ett grundläggningsschakt och ett dräneringsschakt grävas, med maximala djup på 0,80-0,90 m. Schakten förlades till ett frischakt för en äldre tillbyggnad, och därmed hade majoriteten av de påträffade kulturlagren en 1800-tals datering. I söder påträffades en äldre markhorisont eller odlingslager som antydde att terrängen kan ha sluttat västerut under en tid då kvarteret inte var lika tätt bebyggt. I botten av dräneringsschaktet påträffades ännu en markhorisont/odlingslager som kan ha en medeltida eller efterreformatorisk datering.

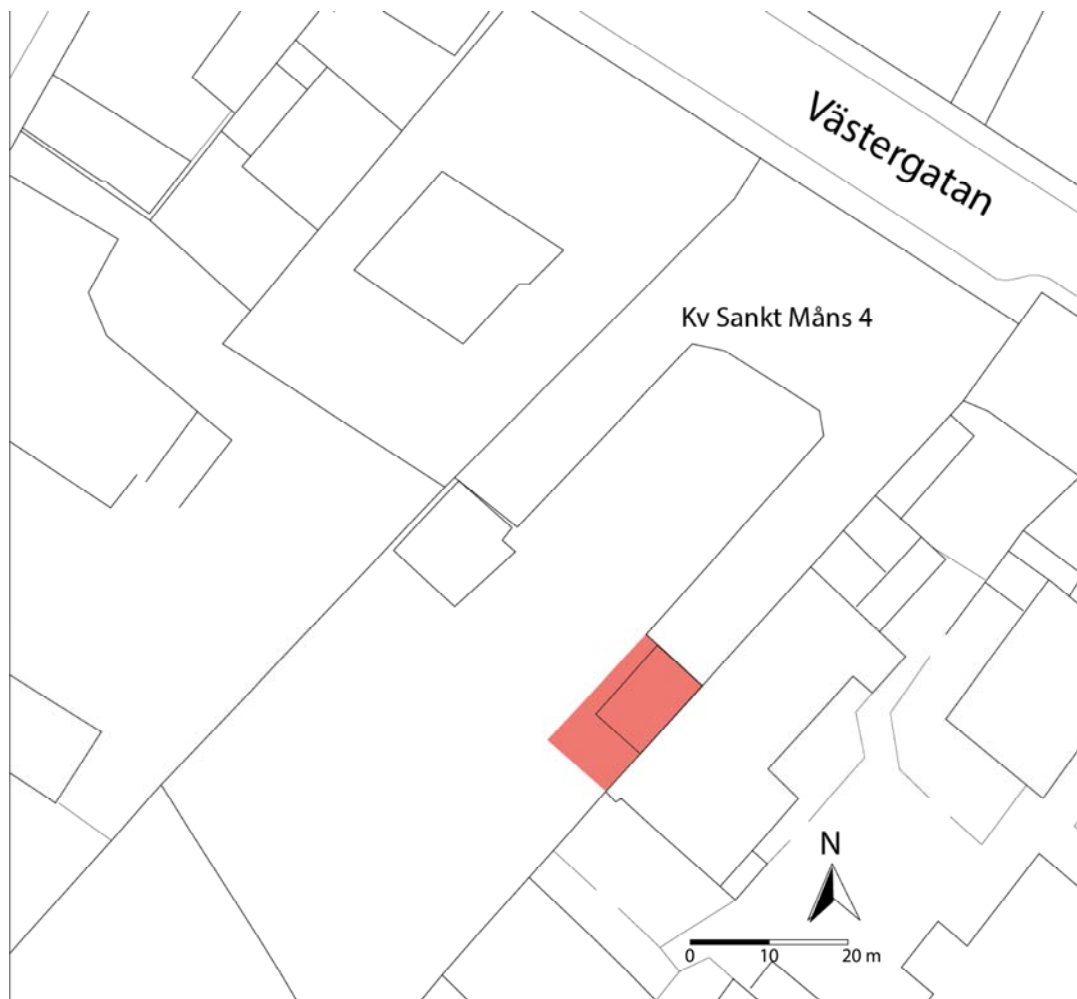
Sammanfattningsvis kan sägas att huvudelen av de kulturlager som påträffades var sentida och relaterade till markutjämning samt konstruktion av befintlig samt riven byggnad. I botten av schaktet framkom ett äldre odlingslager/markhorisont, som kan kopplas till tiden då området inte var så tättbebyggt, med trolig medeltida- eller efterreformatorisk datering. Enligt villkor i Länsstyrelsens beslut var maximalt schaktdjup för byggnaden 0,80 m, och 0,90 m för dränering. Detta följdes inte utan istället grävdes till ett djup av 1,20 m.



Figur 1. Lunds medeltida stad, fornlämning 73:1, med platsen för undersökningen markerad med en röd stjärna.

Inledning

Bedroth Fastigheter AB avser att uppföra en tillbyggnad av ett flerbostadshus inom fastigheten Sankt Måns 4, Lund. Tillbyggnaden planeras till en omfattning av 5,00 x 8,50 m och i två plan. I samband med ingrepp genomförde Kulturen en schaktningsövervakning enligt Länsstyrelsens beslut (lst.dnr:431-18052-2015). Området är beläget inom Lunds medeltida stad, fornlämning Lund 73:1.



Figur 2. Det röda området visar den planerade schaktytan i förhållande till befintlig bebyggelse.

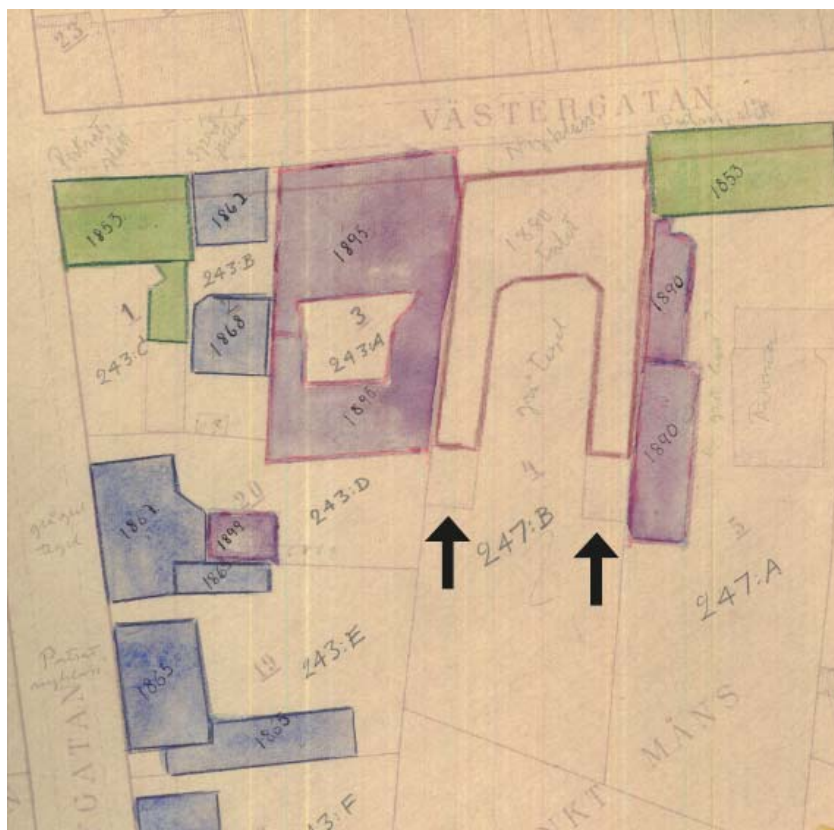
Fornlämningssmiljö

Kv Sankt Måns är beläget i den sydvästra delen av Lunds medeltida stadsområde. Kvarteret begränsas av Västergatan i norr, Sankt Mångatan i öster, Svanegatan i söder och Nygatan i väster. Området var tidigare större till ytan, och kv Sankt Måns, nuvarande kvarteren Rosengården, Banmästaren samt södra delen av kv Armaturen var ett sammanhängande kvarter. I samband med anläggandet av järnvägen på 1800-talet styckades den västra delen av kvarteret av och Nygatan anlades (Bevaringskommittén 1981 s 154). Kvarteret ligger i en naturlig sluttning från norr mot söder (Andrén 1980 s 28). Kvarteret är namngivet efter den medeltida sockenkyrkan Sankt Måns, vilken var belägen söder om kvarteret. Kyrkan omtalas första gången år 1304, men den har inte påträffats arkeologiskt, utan är endast känd genom skriftliga källor (Blomqvist 1951 s 226). Gravar från kyrkogården tillhörande Sankt Månskyrkan har påträffats vid flera tillfällen. Kunskapen om kvarterets utseende och utnyttjande före 1800-talet är begränsad. De äldsta kartorna visar ingen bebyggelse och på Espmans karta från 1780-talet finns ett

antal gårdar markerade vid Sankt Mångatan och Västergatan (André och Högstedt 1990). Västra delen av kvarteret låg troligen obebyggd och utnyttjades för odling (Bevaringskommittén 1981 s 155).

Fotografier från år 1918 från fastigheten nr 14, belägen strax söder om kv Sankt Måns 4, visar en låg bebyggelse med stora odlingsbara ytor med fruktträd (figur 4). På Ragnar Blomqvists kvarterskarta över kv Sankt Måns, som upprättades kring 1950-talet, indikeras att de centrala fastigheterna, däribland nr 4, hade stora bakgårdar och troligen liknande markutnyttjande (figur 3). Det innebär att bakgårdsmiljöerna kan ha legat obebyggda under lång tid, vilket medför att det i högsta grad kan finnas välbevarade medeltida strukturer under markytan.

År 1885 uppfördes nuvarande gathus i tegel med flyglar, av byggherre timmergesäll L. Lindeblad. Mot gatan fick fasaden en nyrenässansfasad i rött maskinslaget tegel med ornament i grå cementputs. I Bevaringskommitténs skrift uppges det finnas en stor trädgårdstomt på fastigheten (figur 5),(Bevaringskommittén 1981 s 157).



Figur 3. Ragnar Blomqvists inventeringskarta över kv Sankt Måns kring 1950-talet, vilken bygger på en karta upprättad år 1929 av Stadsingenjören. På stadsingenjörens karta finns en förlängning på båda flyglar till byggnaden i kv Sankt Måns 4 (svarta pilar), medan Blomqvist endast har markerat en del av den ursprungliga längan på kartan, vilket kan tyda på att delar av fastigheten rivits mellan år 1929 och 1950-talet. Kulturens LB-arkiv.



Figur 4. Fotografi från år 1918 från Kv Sankt Måns 14 beläget sydöst om aktuell fastighet. Bilderna visar på väl tilltagna odlingsytor samt frukträd intill en byggnad i vinkel, det kan antyda kvarterets utformning innan det började uppföras en högre bebyggelse under 1800-talets slut. Byggnaderna på nr 14 uppfördes år 1816 (Kulturens LB-arkiv).



Figur 5. Ett fotografi från år 1937 visar en bakgårdsmiljö utan bebyggelse till kv Sankt Måns 4. Fotografi från sydöst (Kulturens LB-arkiv).

Tidigare arkeologiska iakttagelser

Nedan presenteras arkeologiska undersökningar som genomförts i kvarteret Sankt Måns och dess närmaste omgivning. Uppgifterna baseras på arkivmaterial i Kulturens LA-arkiv, samt rapporterade undersökningar.

Fastighet	Typ av undersökning, årtal	Resultat
Kv Sankt Måns 1	Ledningsgrävning, 1941	1,5 m till gul moränlera.
Kv Sankt Måns 15	Grundgrävning, 1932	Exploateringsytan omfattade 265 m ² medan den arkeologiskt undersökta ytan omfattade ca 70 m ² . Undersökningen omfattande grundsulor, schaktades ner till steril moränlera. Överst knadder- och stenskrävlager ner till 0,15 m djup, därunder trädgårdsmylla. De undre 0,30-0,40 m bestod av raseringsmaterial. På ett djup av 0,80-0,95 m framkom en avskrädestunna, fylld med gödsel, samt en välbehållen stenläggning som tolkades vara en äldre gata. En träskodd brunn med överkant 1,40 m under dagens marknivå påträffades.
Kv Sankt Måns 15-16	Grävningsarbeten 1939	0,45 m under markytan påträffades ett antal gråstenar, vilka tolkades som en möjlig husgrund,.
Kv Sankt Måns 16	Lösfynd 1939	Sandstensskulptur.
Kv Sankt Måns 16	Grundgrävning 1947	En vaktmästarbostad uppfördes, och kulturlagertjockleken var mellan 1-1,50 m med en stratigrafisk sekvens som utgjordes av fyllning, mylla och gul moränlera.
Kv Sankt Måns 17	Schaktning 1964	Vid schaktningar inne på gården konstaterades moränleran på 1,10 m djup,
Kv Sankt Måns 21	Förundersökning 1997	I samband med grävning för spill- och dagvattenledningar,

		på 1,40 m djup, fanns vad som föreföll vara en medeltida stensättning. I väster fanns intakta, medeltida kutlurlager, från 0,50-1,70 m. De undre delarna av schakten var välstratifierade. Det påträffades också keramik, såväl svartgods av östersjötyp, som av angloskandinavisk formtyp (Larsson 1997 s 6).
Kv Sankt Måns 5-13	Förundersökning 1994	Tre schakt grävdes och kulturlagertjockleken var i genomsnitt 1,30-1,40 m. På 0,40 m djup påträffades ett kraftigt myllat kulturlager mellan 0,40-1,00 m tjockt, utan urskiljbar lagerstruktur. Kulturlagren var genomgående torra, utan bevarade organiska inslag. Endast i ett av schakten noterades en tydligare stratifiering. Det påträffade fyndmaterialet vittnade om aktiviteter från tidigmedeltid fram till modern tid. I botten av de tre schakten konstaterades även tidigmedeltida bebyggelseämningar i form av gropar, syllstenar och stolphål (Carelli & Larsson 1994).
Kv Sankt Måns 5-13	Undersökning 1996-1997	21 schakt grävdes med en sammanlagd längd av 500 löpmeter. Djupet var mellan 0,50-2,85 m. Vid schaktningen påträffades yngre lämningar i form av grundmurar och raseringslager från sent 1800-tal. I botten av schakten fanns medeltida lämningar i form av gropar, stolphål och tomtrännor. Ett omfattande hantverksavfall påträffades och en yta av 18 m ² intensivundersöktes. Ett gropsystem med medeltida ben- och hornhantverksavfall påträffades också (Goksör 1997).
Kv Sankt Måns 4	Förundersökning 2015	Ett schakt om cirka 5.50 löpmeter grävdes. I den södra delen av schaktet påträffades moränlera på ett djup av 2,00 m. Nedgrävd i moränleran påträffades en plundrad syllstensgrund i öst-västlig orientering. Omedelbart norr om syllstensgrunden påträffades en tomträna. Tomtränan kan tyda på en tidigmedeltida hävd av tomtmarken, vilket även en gårdsbebyggelse antyder. Ovanpå syllstensgrund och tomträna dokumenterades en äldre markhorisont med odlingskaraktär i välbevarat skick. Ovanpå detta ett omfattande odlingslager som var märkbart omblandat framför allt längst upp och troligen använd upp i 1600-1700-talet (Guldåker 2015).

Genomförande och resultat

Inför en nybyggnation i kv Sankt Måns 4, Lund, genomfördes en arkeologisk schaktningsövervakning. Ett schakt på ca 10 x 5,5 m grävdes, en ca 2 m bred och 0,70 m djup ränna grävdes längs med schaktets södra samt västra kant. I rännan grävdes ytterligare en ca 0,50 m bred och 1,20 m djup dräneringsränna, som också denna löpte längs med schaktets yttre kanter. Schaktet begränsades i norr och öst av hus (bilaga 1 figur 6).

Innan grundläggningsarbetena startades grävdes för en akut läcka i de äldre ledningsdragningar som finns i den norra delen av fastigheten. Ingreppet berörde huvudsakligen sentida fyllningslager, men på en mindre yta i den nordvästra delen

framkom en kulturlagersekvens. Moränen framkom vid ett djup av 1,50 m, och däröver fanns en äldre markhorisont som varit odlad. Över det fanns lämningar av bebyggelse, i form av ett lergolv, och över det hade sedan ett odlingslager ackumulerats och använts under lång tid. Över det fanns markberedning för befintlig gård, tillsammans med sättsand och kullersten upp till dagens marknivå.

Enligt villkor i Länsstyrelsens beslut var det maximala schaktdjupet för byggnation 0,80 m, medan dränering fick grävas 0,10 m djupare till 0,90 m. Detta då det påträffats medeltida kulturlager under den arkeologiska förundersökningen på 1 m djup (Guldåker 2015 s 13). Exploatören grävde den del av schaktet som är 0,70 m djupt. Vid inspektion framkom det att nivån inte påverkade kulturlager äldre än 1800-tal. Exploatören sa att de inte behövde gå djupare än så. I samråd med exploatören beslutades att exploatören skulle gräva schaktet ner till 0,70 m för att sedan kontakta Kulturens arkeologer för fortsatt dokumentation. Därefter grävde exploatören en dräneringsränna på ett djup av 1,2 m. Vid besiktning pekade arkeologen ut felaktigheten, varvid exploatören sa att de skulle hålla sig till Länsstyrelsens beslut i resten av schaktet. Dagen därpå framkom det att detta inte hållits då heller.

Längs den södra sektionen framkom ett kompakt, torrt och gulgrått siltigt odlingslager/markhorisont, med inslag av sand, småsten och tegelkross. Toppen av lagret ligger på ca 0,38 m djup i öst och dalade ner till 0,80 m väst, den nedre avgränsningen påträffades inte (bilaga 1 figur 6 och 7). Kulturlagret återfanns även i botten av de södra delarna av dräneringsschaktet. I den södra sektionen syntes tydligt att marknivån sluttade västerut, och att marknivån jämnats ut med kulturlager, vilket var gulbrunt kompakt, torrt, siltigt och sandigt med mycket gult tegel. Att marknivån sluttade kan bero på en sättning, eller så kan det vara från den tid då det inte fanns mycket bebyggelse i området, vilket de äldsta kartorna visar (André & Högstedt 1990 s 17).

Över utjämningslagret låg matjord och dagens markbeläggning. Den södra sektionen var den enda som det gick att utläsa något ur, den västra sektionen visade mest fyllnadsmassor från det förundersökningsschakt som grävts tidigare under året (Guldåker 2015).

I botten av dräneringsschaktets norra del påträffades ett brungrått, fett, fuktigt, luckert odlingslager/markhorisont bestående av humus och lera, men även inslag av sand. Kulturlagret hade även inslag av träkol, småsten, och enstaka små fragment av rött tegel (lager 3, sektioner och plan bilaga 1 figur 6 och 7).

Hela schaktytan ner till ca 1,00 m djup bestod av ett brungrått luckert, humöst, fett, fuktigt utjämningslager som tillkom när huset byggdes år 1885. Fynden som påträffades i kulturlagret visar på ett blandat material från många tidsåldrar (lager 2, sektioner och plan bilaga 1 figur 6). I kulturlagret fanns även rester av en husgrund, en murad tegelkonstruktion av gult tegel. Tegelgrunden är troligtvis del av byggnaden som revs någon gång under första hälften av 1900-talet (Guldåker 2015 s 7). Det tolkas vara

fyllningen i ett frischakt som har liknande dimensioner som schaktet till den nya byggnationen

Utvärdering av den alternativa grundläggningen

Nedanstående villkor fanns specificerade i Länsstyrelsens tillstånd. Rekommendationerna baserar sig på resultat från en utvärdering av alternativ grundläggning i Skåne (Gardelin 2005). Att bygga på kulturlager i medeltida städer. En utvärdering av alternativa grundläggningar i Skåne. Utgiven av Länsstyrelsen i Skåne län). Villkoren för den alternativa grundläggningen, enligt lst.dnr: 431-18052-2015, var följande:

- Grundläggningen skall ske helt enligt redovisade ansökningshandlingar, K20.1-101, K20.2-10, K20.2-11, bygghandlingar daterade 2015-06-18.
Vid besiktning framkom att exploatören grävt djupare än tillståndet medgav, men det påverkade inte kulturlager äldre än 1800-tal.
- Ledningsdragningar skall minimeras, och följa redovisade ansökningshandling V52.1-001, bygghandling daterad 2015-06-18; samt Förslag till avloppsledningar och WC-installationer inom fastigheten å tomt nr 5 kv St Måns Västergatan nr 11 i Lund, daterad 3/11 1955 av A.R. Anderssons Installationsverkstad, reviderad med ny spillvattenledning daterad 11/8-2015.
De flesta ledningsdragningar följde äldre nedgrävningar, men dräneringen grävdes avsevärt djupare än tillståndet medgav. Troligen påverkades endast efterreformatoriska kulturlager.
- Ledningar skall så långt det är möjligt läggas inom plattgrundläggningen eller i tidigare utschaktade områden, för att minimera ingrepp i fornlämningen.
Beslutet följdes.
- Schaktbotten skall efter färdigställande täckas med geotextil direkt efter schaktningsarbetena och innan grundläggningskonstruktionen uppförs, för att minimera påverkan på underliggande kulturlager.
Beslutet följdes.
- Arbetet skall utföras på ett sådant sätt att körskador inte uppkommer på bevarade intakta kulturlager.
Inga körskador uppkom.
- Om medeltida kulturlager berörs kommer utökade arkeologiska insatser att krävas. Grundläggningsschakten bör stå under arkeologisk undersökning i form av schaktningsövervakning och möjlighet till erforderlig arkeologisk dokumentation skall ges.
Vid ett flertal tillfällen följdes inte Länsstyrelsens beslut vad gäller ingreppsdjup, och överenskommelser om när arkeolog skulle kontaktas sköttes inte heller. Dock kunde arkeolog i efterhand dokumentera schaktbotten, men inga fynd kunde knytas till sina respektive kontexter, då själva grävningensarbetet inte kunde övervakas, på grund av brist på kommunikation.

Administrativa och tekniska uppgifter

Länsstyrelsens beslut, dnr	431-18052-2015	Fornlämning nr/art	RAÄ 73:1
Socken/stad	Lund	Projektnummer	61000-404
Landskap	Skåne	Län	Skåne
Kommun	Lund	Trakt/kvarter/fastighet	Kv S:t Måns 4
Typ av exploatering	Husbyggnation		
Uppdragsgivare	Bedroth Fastigheter AB		
Typ av undersökning	FU		
Ansvarig institution	Kulturen		
Fältarbetsledare	Kristen Käm Tayanin		
Övrig personal	Gertie Ericsson		
Fältarbetstid	2015/11/02 – 2015/11/20		
Fälttid			
Arkeolog	6h		
Maskin	-		
Undersökningens omfattning			
Yta	55 m ²		
Kubik	39 m ³		
Schaktmeter	10 m		
Kostnad för arkeologi			
Fältarbete	6x750 =4 500 SEK		
Rapport	6x750 =4 500 SEK		
Analys	-		
Övrigt	-		
Summa:	9000 SEK		
Kostnad övrigt			
Maskiner	-		
Bodar	-		
Övrigt	-		
Summa	-		
Summa, faktisk	9000 SEK		
Summa, beslutad	Enligt löpande kostnad		
Fyndmaterial (förvaring m.m.)	Inga fynd tillvaratogs		
Arkivmaterial, förvaring	Kulturens LA-arkiv under fastighetsbeteckningen		
Ritningar, dokumentation	3xA3: Plan och sektion, 1:100 och 1:20		
Foto	20 digitalfotografier		
Analyser			
Övriga upplysningar			

Referenser

André, A & Högstedt, C. 1990. Kartornas Lund. 1580-talet till 1950. Gamla Lund Förening för Bevarande av stadens minnen. Årskrift 72. Lund.

Andrén, A. 1980. Lund. RAÄ & SHM rapport. I: *Medeltidsstaden 26*. Göteborg.

Andrén, A. 1984. Lund. Tomtindelning, ägostruktur, sockenbildning. I: *Medeltidsstaden 56*. Riksantikvarieämbetet. Stockholm.

Bevaringskommittén, 1981. *Lunds stadskärna. Bevaringsprogram, Clemens och Drottens rotar*, Trelleborg.

Blomqvist, R. 1951. *Lunds historia. 1 Medeltiden*. Lund.

Carelli, P. & Larsson, S. 1994. Kv S:t Måns nr 5-13, Lund. Arkeologisk förundersökning 1994. *Arkeologiska arkivrapporter från Lund, nr 3*. Kulturen, Lund.

Gardelin, G. 2005. *Att bygga på kulturlager i medeltida städer. En utvärdering av alternativa grundläggningar i Skåne*. Utgiven av Länsstyrelsen i Skåne län.

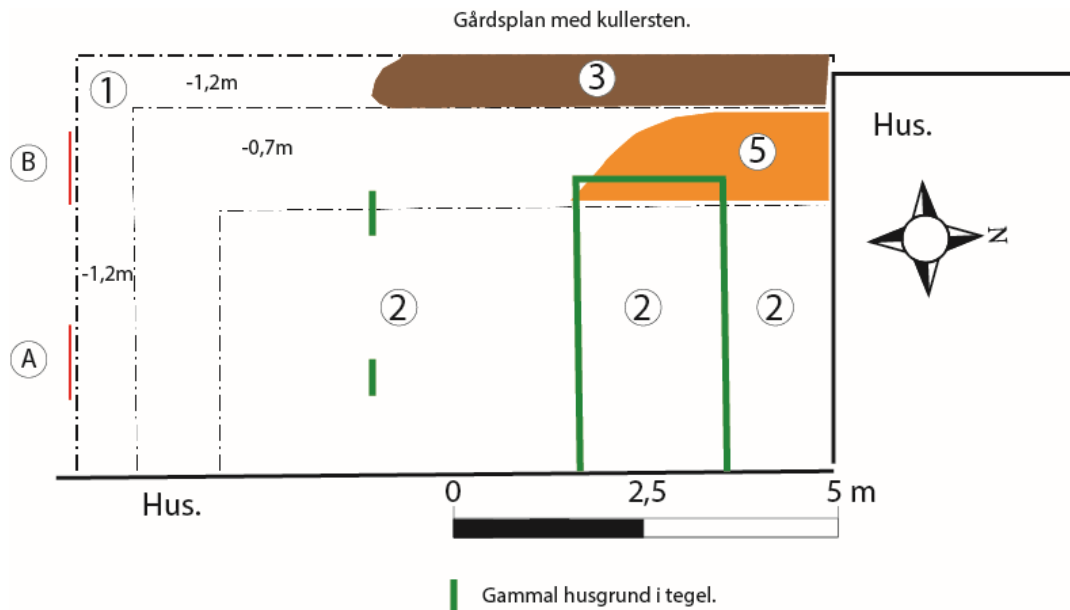
Guldåker, A. 2015. Kv Sankt Måns 4, arkeologisk förundersökning 2015. kulturmiljörapport 2015:14. Kulturen Lund.

Goksör, S. 1997. Kvarteret S:t Måns 5-13, Lund. Arkeologisk undersökning 1996-1997, Lunds kommun, Skåne. *Arkeologiska rapporter från Lund, nr 22*. Kulturen Lund.

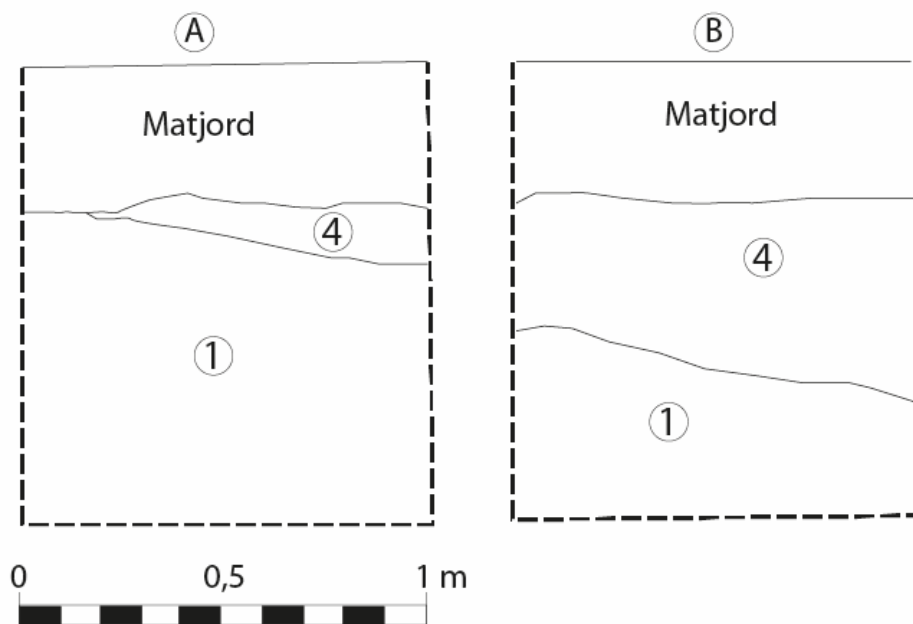
Larsson, S. 1997. Kv Galten 9, Kv S:t Måns 21 och Kv Katedralskolan 8, Lund. Arkeologisk förundersökning för kontroll av ledningar inom Vårfruskolan, Parkskolan och Katedralskolan 1997. *Arkeologiska arkivrapporter från Lund, nr 51*. Kulturen, Lund.

Bilagor

1. Bilaga. Planritning och sektioner.



Figur 6. Planritning, Med sektioner A och B markerade med röda streck.



Figur 7. Sektioner A och B från södra schaktkanten, se planritning, figur 6.

1. Odlingslager/markhorisont. Gulgrå, kompakt, torr och finkornig silt med sand. Innehåller småsten och tegelkross, är finkornigt.
2. Sentida fyllningslager till husgrund. Brungrå, lucker, fet och fuktig humus, med inslag av tegel och sten.
3. Odlingslager/äldre markhorisont. Brungrå, finkornig, fuktig, fet och lucker humus med lera och sand. Innehåller små tegelfragment, småsten samt träkol.
4. Utjämningslager som planar ut ytan då det underliggande kulturlagret sluttade västerut. Kulturlagret är torrt och luckert, samt består av rivningsmassor av sand, murbruk och rikligt med gult tegel.
5. Utjämningslager, är en del av markberedningen inför den ursprungliga husbyggnationen. Gulbrunt torrt, grovkornigt och kompakt silt med sand, består av rivningsmassor rikligt med gult tegel.

Arkeologiska arkivrapporter från Lund har övergått i serien Kulturmiljörapporter fr.o.m. 2013. I serien Kulturmiljörapporter har utgivits:

2017

- 2017:1 Kv. Eskil 19, Lund. Fornlämning 73:1, Lunds stad, Lunds kommun, Skåne. Arkeologisk förundersökning 2016. Mattias Karlsson.
- 2017:2 Kv. Universitet 1, Lund. Fornlämning 73:1, Lunds stad, Lunds kommun, Skåne. Arkeologisk förundersökning 2014–2015. Mattias Karlsson.
- 2017:3 Kv. Galten 10, 11 och 12, Lund. Fornlämning 73:1, Lunds stad, Lunds kommun, Skåne. Arkeologisk undersökning 2016. Mattias Karlsson.
- 2017:4 Clemenstorget, Sankt Laurentiigatan, Bredgatan och Norra Vallgatan. Fornlämning 73:1, Lunds stad, Lunds kommun, Skåne. Arkeologisk förundersökning 2015. Aja Guldåker.
- 2017:5 Södra stambanan Lund Högevall - Flackarp AU steg 2, Lunds och Staffanstorps kommun, Skåne. 2016. Krister Kàm Tayanin.
- 2017:6 Västra Odarslöv 8:1-Odarslövs kyrka, fornlämning 25. Odarslövs socken, Lunds kommun, Skåne län. Arkeologisk undersökning 2016. Aja Guldåker.
- 2017:7 Kv Kulturen 24, Lund. Geoteknisk undersökning 2015. Gertie Ericsson.
- 2017:8 Kv Kulturen 24, Lund. Förundersökningar 2013-2016. Aja Guldåker.
- 2017:9 Stångby kyrkby, fornlämning Stångby 22:1, Lunds kommun, Skåne. Arkeologiska förundersökningar 2002-2003 Gertie Ericsson.
- 2017:10 Kv Universitetet 1, Lund. Fornlämning Lund 73:1, Lunds kommun, Skåne. Arkeologisk undersökning 2015. Krister Kàm Tayanin.
- 2017:11 Innerstaden 2:1 – Stora Södergatan, Lund. Fornlämning 73:1, Lunds kommun, Skåne. Arkeologisk undersökning
- 2017:12 Flackarp 30:1, Lunds och Staffanstorps kommun, Skåne. Arkeologisk undersökning 2017. Krister Kàm Tayanin.
- 2017:13 Kv Garvaren 7 och 29, Fornlämning 73: 1, Lunds stad, Lunds kommun, Skåne. Arkeologisk undersökning 2017. Jan Kockum.
- 2017:14 Kv Tegnér 2, Fornlämning 73: 1, Lunds stad, Lunds kommun, Skåne. Arkeologisk undersökning 2016. Ivan Balic.
- 2017:15 Kv Bispen 12, Fornlämning 73: 1, Lunds stad, Lunds kommun, Skåne. Arkeologisk undersökning 2015. Ivan Balic.
- 2017:16 Kv Sankt Thomas 32, Fornlämning 73: 1, Lunds stad, Lunds kommun, Skåne. Arkeologisk undersökning 2016. Ivan Balic.
- 2017:17 Kv Eskil 19, Fornlämning 73: 1, Lunds stad, Lunds kommun, Skåne. Arkeologisk undersökning 2016–2017. Jan Kockum.
- 2017:18 Kv Brunius 2, Fornlämning 73: 1, Lunds stad, Lunds kommun, Skåne. Arkeologisk undersökning 2017. Krister Kàm Tayanin.
- 2017:19 Kv Sankt Måns 4, fornlämning nr 73:1, Lunds stad, Lunds kommun, Skåne län. Arkeologisk kontroll/schaktningsövervakning 2015. Krister Kàm Tayanin och Gertie Ericsson.