

# KULTUREN



## Kv Repslagaren 29

fornlämning nr 73,  
Lunds Stad, Lunds kommun, Skåne  
Arkeologisk förundersökning 2014

KULTURMILJÖRAPPORT 2014:31

GERTIE ERICSSON

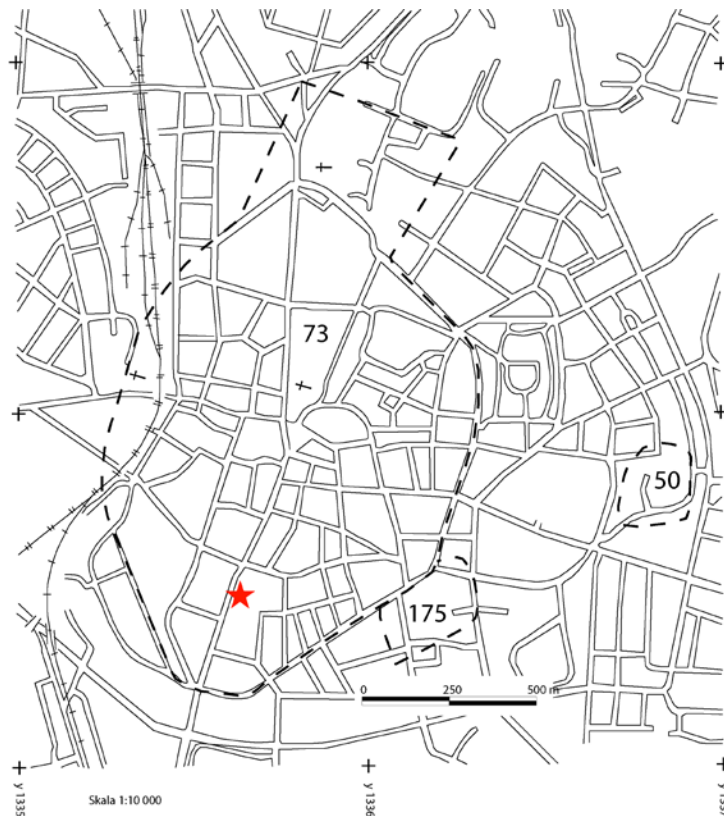
KULTURHISTORISKA FÖRENINGEN FÖR SÖDRA SVERIGE



## Innehåll

<b>Inledning .....</b>	<b>3</b>
<b>Fornlämningsmiljö .....</b>	<b>4</b>
<b>Tidigare arkeologiska iakttagelser.....</b>	<b>5</b>
<b>Genomförande och resultat.....</b>	<b>11</b>
<i>Kyrksalen.....</i>	<i>11</i>
<i>Den södra delen .....</i>	<i>11</i>
Utvärdering av den alternativa grundläggningen .....	12
<b>Sammanfattning .....</b>	<b>13</b>
<b>Administrativa och tekniska uppgifter .....</b>	<b>14</b>
<b>Referenser.....</b>	<b>15</b>





Figur 1. Lunds medeltida stad, fornlämning 73, med platsen för undersökningen markerad med röd stjärna.

## Inledning

Smart i Lund AB har ansökt om tillstånd för att göra ingrepp i under mark dold fast fornlämning, inom kv Repslagaren 29, Lund, enligt Länsstyrelsens beslut (Ist.dnr: 431-19238-2013). Smart i Lund AB grundförstärkte gårdsbyggnaden på fastigheten med avsikt att där inrätta bostäder. Gårdsbyggnaden har en yta av ca 190 m<sup>2</sup>. Den alternativa grundläggningen föregicks av en geoteknisk undersökning, Ist.dnr: 431-1059-2013, för att avgöra hur ett mellanbjälklag skulle kunna grundläggas. Fastigheten är belägen i den södra delen av Lunds medeltida stadsområde, fornlämning 73.



Figur 2. Prennegatans norra del med Bindgarnsfabriken. Fotografi av Jöns Mårtensson 1909. Kulturens arkiv.

## Fornlämningsmiljö

Kv Repslagaren är beläget i den södra delen av Lunds medeltida stadsområde. I norr gränsar kvarteret mot Stora Tvärgatan som har ett medeltida ursprung. I väster ansluter tomten mot Stora Södergatan som även den har ett medeltida ursprung. I söder och öster gränsar kvarteret idag mot gator som har tillkommit efter medeltiden. Kvarteret var större under medeltiden än vad det är idag.

Alltsedan äldsta tid har Stora Södergatan utgjort ett betydelsefullt stråk från Södertull och fram till Stortorget. En stor sammanhängande tomt fanns längst i söder, innanför den medeltida vällen. Den tillhörde Hospitalsgården, som var en sentida benämning på det medeltida Helgeandshuset, uppfört redan vid mitten av 1100-talet. Den omfattande tomten existerade fram till år 1924, då kvartersnamn med särskild numrering av tomterna infördes. Då lades Tullgatan och Helgeandsgatan ut på den gamla Hospitalstomten och kvarteret Repslagaren fick sin nuvarande form (Mårtensson 1981 s 11). Tomterna i kvarteret utmed Stora Södergatan, var enligt Anders Andréns tomtrekonstruktion som speglar förhållandena runt år 1500, numrerade från 144 till 135 från söder räknat.

Kvarteret fick sitt namn efter ett repslageri som startades år 1847 av repslagargesällen J.L. Bohm. Det utvecklades under 1870- och 1880-talen till en betydelsefull industri och år 1889 bildades ett aktiebolag med namnet Svenska Bindgarnsfabriken AB. Efter en brand år 1906 upphörde verksamheten och under de följande årtiondena etablerade sig hantverkare och småindustrier i lokalerna.

Kv Repslagaren förändrades kraftigt under 1960- och 1970-talen. Raden av djupa gårdar utmed Stora Södergatan ersattes med stora byggnadskomplex och gatan breddades. Bindgarnsfabriken och småhusbebyggelsen vid Stora Tvärgatan revs för att ge plats åt bostadsbebyggelse (Bevaringskommittén 1980 s 73).

Gathuset på fastigheten Repslagaren 29 byggdes år 1855 av kapten M.P. Brunnström, medan gårdshuset byggdes ett år tidigare, och användes som vagnsport, loge och stall. År 1906 inreddes det till bostäder och en mansardvåning tillkom. Från år 1927 inrymde byggnaden Lunds Metodistförsamlings kyrksal men står idag tom (Bevaringskommittén 1980 s 74).

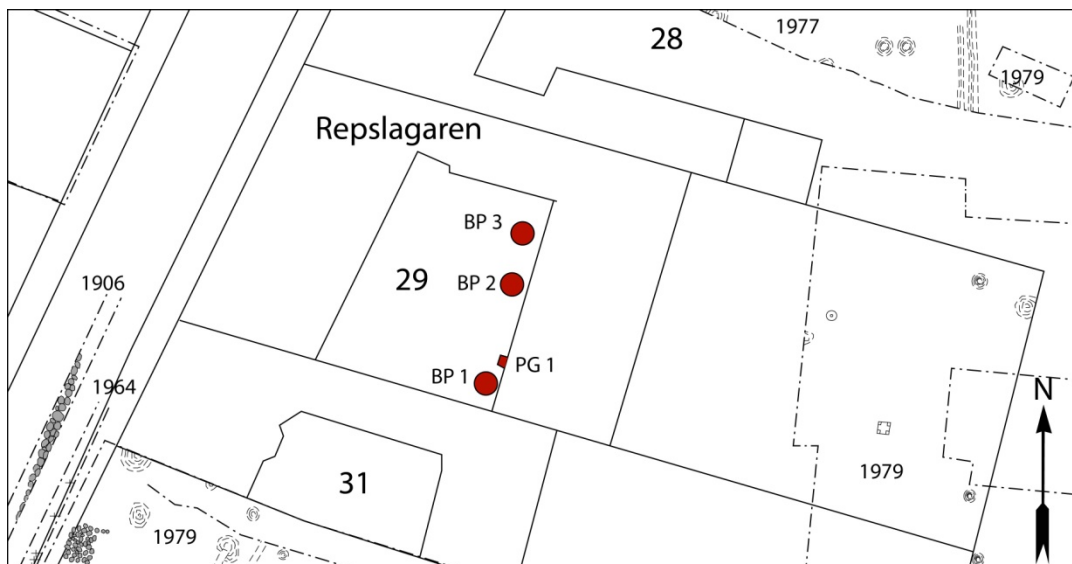
## Tidigare arkeologiska iakttagelser

Endast ett fåtal arkeologiska iakttagelser från kv Repslagaren finns rapporterade. Under slutet av 1970-talet genomfördes en arkeologisk slutundersökning i kvarteret då Försäkringskassan skulle bygga nya lokalen. I samband med grundgrävningar i den norra delen av kvarteret genomfördes arkeologiska undersökningar. Nedan finns beskrivningar av några av de större undersökningar som företagits i kv Repslagaren.

- Kv Repslagaren 13, år 1976: Arkeologisk förundersökning, fyra schakt togs upp och i dessa påträffades gravar från Sankt Stefans kyrka, samt en stenläggning tolkad som en gata. Under gatan återfanns ett träskott dike, som kan indikera en tidigare tomtgräns. Ytterligare ett dike dokumenterades samt mäktiga kulturlager, vilka tolkades som åker eller ängsmark, ca 2,70 m djupa i väster och ca 1,70 m i öster (Gardelin 2007a).
- Kv Repslagaren 22-23, år 1969: Arkeologisk förundersökning, där fyra schakt togs upp och kulturlager dokumenterades vilka tolkades tillhöra en damm eller bäckfåra, med fynd av keramik från 1200–1300-talen. Även en rest av en stenläggning som tolkades som Stora Södergatans föregångare, påträffades samt en kraftig gråstensgrund från 1600-talet (Gardelin 2007b).
- Kv Repslagaren 22-23, år 1970: Arkeologisk förundersökning i form av en schaktningsövervakning vid vilken 5 brunnar och ungefär 4 gropar dokumenterades. Kulturlagren är beskrivna som "kulturgyttja" (Gardelin 2007b).
- Kv Repslagaren 26, år 1963-1964: I samband med nybyggnation genomfördes en arkeologisk undersökning. Kulturlagertjockleken uppgick på platsen till 2,40 m, och dokumentationen begränsades till brunnar och gropar. Lämningar av lergolv, brandlager och dylikt, med datering till medeltid och nyare tid, schaktades bort (Gardelin 2007c).
- Kv Repslagaren 13 och 14, år 1977: Arkeologisk förundersökning inför byggnationen av Försäkringskassan varvid gravar hörande till den södra utsträckningen av Sankt Stefans kyrkogård påträffades. Spår av bebyggelse i området innan kyrkogården tillkom påträffades. Dessutom fanns det indikationer på att en stenbyggnad stått på platsen, då ett tjockt lager med kalk- och kritsten fanns direkt ovan moränleran. I den norra delen av den tänkta exploateringsytan

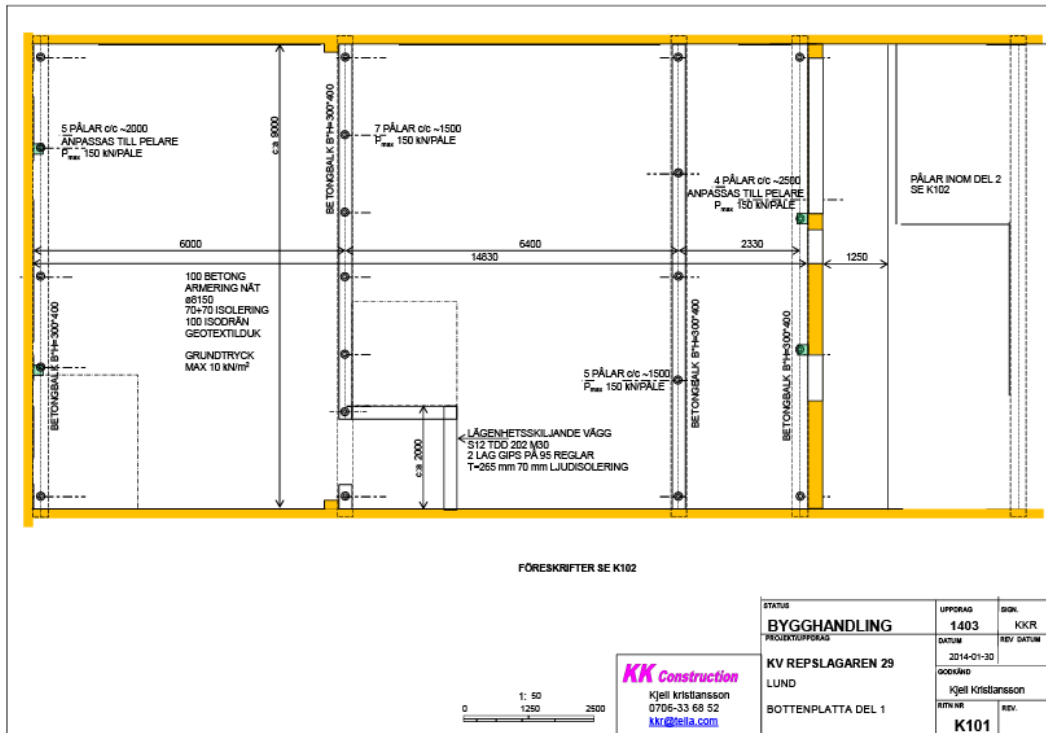
påträffades, under ett mäktigt raseringslager, bastanta murgrunder, till vad som tolkades vara Sankt Stefans kyrka. Även delar av ett altarfundament samt ett kalkbruksgolv kunde dokumenteras (Mårtensson 1981 s 17f).

- Kv Repslagaren 13 och 14, år 1977-1978: En arkeologisk slutundersökning genomfördes av lämningar efter Sankt Stefans kyrka och kyrkogård. Sammanlagt 2000 orörda gravar registrerades, därtill en stor mängd omrört skelettmaterial, bland annat 1250 kranier. Stenkyrkan som undersöktes var försedd med absid, kor, långhus och västtorn. Ett flertal gravar som var avgrävda i anslutning till stengrunderna, visade att det funnits en äldre kyrka på platsen. Lämningar efter en träkyrka påträffades under stenkyrkans västra del (Mårtensson 1981).
- Kv Repslagaren 29, år 2013: En geoteknisk undersökning om tre borrhoprover togs på innergården till fastigheten. Välbevarade intakta medeltida kulturlager framkom vid djup mellan 1,00-1,20 m ned till 2,40-2,50 m djup. Kulturlagren är välbevarade, har tydliga lagerskiften och hög organisk halt. Det grävdes även en mindre provgrop invid grunden för att utreda hur byggnaden är grundlagd. Denna mätte en ca 0,25 m i diameter och grävdes till ett djup av ca 0,45 m. (Ericsson 2013).

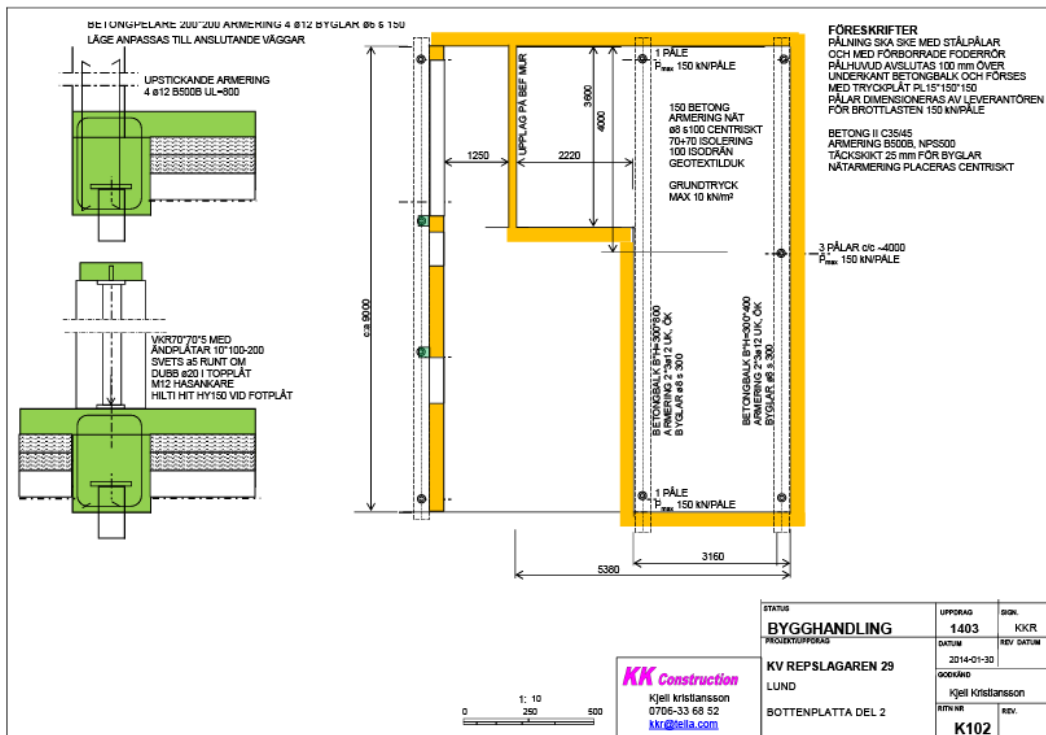


Figur 3. Kv Repslagaren 29, Lund. Borrhoproverna och provgropen är rödmarkerade.





Figur 4. Plan över arbetena i kv Repslagaren 29, Lund. Ritning K101. Pålarna och kantbalkarna är markerade.



Figur 5. Plan över arbetena i kv Repslagaren 29, Lund. Ritning K102. Pålarna och kantbalkarna är markerade. Principskiss över grundläggningen till höger.



Figur 6. Påning i kyrksalen, fotografi från söder.



Figur 7. Den norra delen av kyrksalen, kantbalk. Till vänster översikt tagen från sydväst, till höger detalj av kantbalk tagen från sydöst.



Figur 8. Översikt över grävningsarbetena i kyrksalen. Fotografi från söder.



Figur 9. Översikt över grävningsarbetena i kyrksalen. Fotografi från norr.



Figur 10. Den sydöstra väggen. Fotografi från norr.



Figur 11. Blottade grundstenar till mellanväggar, i byggnadens södra del. Fotografi från väster.



Figur 12. Blottade grundstenar till mellanväggar, i byggnadens södra del. Fotografi från öster.

## Genomförande och resultat

Med anledning av att Smart i Lund AB har för avsikt att grundförstärka och inrätta bostäder i gårdsbyggnaden på fastigheten kv Repslagaren 29, Lund, utfördes en arkeologisk förundersökning. Byggnaden har en yta av ca 190 m<sup>2</sup> (figur 4 och 5).

### *Kyrksalen*

Interiören på gårdsbyggnaden revs successivt, och golvnivån sänktes. Det var specificerat i ansökningshandlingarna att det inte skulle grävas djupare än 600 mm någonstans. För grundplattan grävdes ungefär 340 mm, för pål- och kantbalkar grävdes ytterligare 50 mm. I den norra delen av den tidigare kyrksalen grävdes ca 800 mm för kantbalken. Dock berördes inte intakta medeltida kulturlager någonstans. I ytan fanns en del spridda grundstenar som kan vara del av det befintliga husets grundläggning eller från en tidigare byggnad som legat kvar på platsen (figur 6, 7, 8 och 9).

### *Den södra delen*

I den södra delen grävdes golvet bort och under det framkom grundstenar till de tidigare mellanväggarna, till ett djup av som mest 700 mm under marknivån. De stenar som stack upp för mycket över den planerade grundläggningen togs bort, medan de övriga fick

vara kvar (figur 10, 11 och 12). De stenar som togs bort grävdes uppförsiktigt för att inte störa de underliggande kulturlagren.

Ytan bestod av sentida kulturlager, gulbrun lera med inslag av kalk, grus och bränd lera, samt träkol. Det är troligen utjämning/uppfyllnad från byggnationen av huset då kulturlagret låg packat kring de tidigare nämnda stenarna.

### **Utvärdering av den alternativa grundläggningen**

Nedanstående villkor fanns specificerade i Länsstyrelsens tillstånd. Rekommendationerna baserar sig på resultat från en utvärdering av alternativ grundläggning i Skåne (Gardelin 2005. Att bygga på kulturlager i medeltida städer. En utvärdering av alternativa grundläggningar i Skåne. Utgiven av Länsstyrelsen i Skåne län). Villkoren för den alternativa grundläggningen, enligt lst.dnr: 431-1059-2013, var följande:

Villkor för tillståndet enligt 2 kap 13 § KML

- Grundläggningen skall ske helt enligt redovisade ansökningshandlingar, pålplan, K101 och K102, dat. 2014-01-30.  
*Utvärdering: Pålningen genomfördes helt enligt redovisade handlingar. På några ställen grävdes grundläggningen för djupt men inga intakta kulturlager berördes i de arbetena.*
- Ledningsdragningar ska minimeras. Ledningar skall så långt det är möjligt läggas inom plattgrundläggningen eller i tidigare utschaktade områden. Yttre ledningsdragningar hanteras som ett separat ärende och omfattas ej av detta yttrande.  
*Utvärdering: Ingreppen för ledningsdragningar omfattas av ett annat ärende, lst.dnr: 431-17704-2014.*
- Pålplan, K101 och K102, dat. 2014-01-30, är bindande för genomförandet avseende antal, planering och injektering av pålar. För att garantera att den anlitate pålfirman utför arbetet i enlighet med upprättade ritningar och villkor skall avvikelser från detta vara vitesbelagt.  
*Utvärdering: Pålningen utfördes helt enligt planerna.*
- Schaktbotten skall efter färdigställande täckas med geotextil direkt efter schaktningsarbetena och innan grundläggningskonstruktionen uppförs, för att minimera påverkan på underliggande kulturlager.  
*Utvärdering: Schaktbotten täcktes med geotextil efter schaktningen var slutförd innan bärlager lades på och gjutningen genomfördes.*
- Arbetet skall utföras på ett sådant sätt att körskador inte uppkommer på bevarade intakta kulturlager.  
*Utvärdering: Arbetena har utförts så att inga körskador har uppkommit. Inga intakta kulturlager har heller blottats i plan.*

- Om medeltida kulturlager berörs kommer utökade arkeologiska insatser att krävas. Grundläggningsschakten och pålningen bör stå under arkeologisk schaktningsövervakning och möjlighet till erforderlig arkeologisk dokumentation skall ges.

*Utvärdering: Arbetena har stått under arkeologisk schaktningsövervakning och dokumentationen av grundläggningens utförande har skett. Inga intakta kulturlager framkom.*

## **Sammanfattning**

Smart i Lund AB hade för avsikt att grundförstärka och inrätta bostäder i gårdsbyggnaden på fastigheten, som har en yta av ca 190 m<sup>2</sup>. Den alternativa grundläggningen föregicks av en geoteknisk undersökning, Ist.dnr: 431-1059-2013, för att avgöra hur ett mellanbjälklag skulle kunna grundläggas. Fastigheten är belägen i den södra delen av Lunds medeltida stadsområde, fornlämning 73.

Den alternativa grundläggningen utfördes huvudsakligen enligt inskickade handlingar. I den norra delen översteg schaktdjupet det tidigare angivna med 200 mm, men inga intakta kulturlager berördes av arbetena. Grundläggningsnivån skulle inte understiga 600 mm. I ytan fanns en del spridda grundstenar som kan vara del av det befintliga husets grundläggning eller från en tidigare byggnad som legat kvar på platsen. De finns kvar under grundläggningen i den norra delen, kyrksalen. I den södra delen grävdes golvet bort och under det framkom grundstenar till de tidigare mellanväggarna. De stenar som stack upp för mycket över den planerade grundläggningen togs bort medan de som inte störde detta fick vara kvar. Ytan i båda rummen bestod av sentida kulturlager, gulbrun lera med inslag av kalk, grus och bränd lera, samt träkol. Det är troligen utjämning/uppfillnad från byggnationen av befintligt hus kring år 1854.

## Administrativa och tekniska uppgifter

Länsstyrelsens beslut, dnr	431-19238-2013	Fornlämning nr/art	RAÄ 73:1
Socken/stad	Lund	Socken-/Stadsnr	1298
Landskap	Skåne	Län	Skåne
Kommun	Lund	Trakt/kvarter/fastighet	Kv Repslagaren 29
Typ av exploatering	Bostäder		
Uppdragsgivare	Smart i Lund AB		
Typ av undersökning	FU		
Ansvarig institution	Kulturen		
Fältarbetsledare	Gertie Ericsson		
Övrig personal	-		
Fältarbetstid	2014-02-14 till 2014-05-09		
<b>Fälttid</b>			
Arkeolog	3 h		
Maskin	-		
<b>Undersökningens omfattning</b>			
Yta	190 m <sup>2</sup>		
Kubik	114 m <sup>3</sup>		
Schaktmeter	-		
<b>Kostnad för arkeologi</b>			
Fältarbete	3x700=2 100 SEK		
Rapport	4x700=2 800 SEK		
Analys	-		
Övrigt	-		
Summa:	4 900 SEK		
<b>Kostnad övrigt</b>			
Maskiner	-		
Bodar	-		
Övrigt	-		
Summa	-		
<b>Summa, faktisk</b>	4 900 SEK		
<b>Summa, beslutad</b>	Enligt löpande kostnad		
<b>Fyndmaterial (förvaring m.m.)</b>	Inga fynd tillvaratogs		
<b>Arkivmaterial, förvaring</b>	Kulturens LA-arkiv under fastighetsbeteckningen		
<b>Ritningar, dokumentation</b>	2 planritningar, skala 1:100		
<b>Foto</b>	20 digitala fotografier		
<b>Analys</b>	-		
<b>Övriga upplysningar</b>	-		



## Referenser

- Bevaringskommittén. 1980. *Lunds stadskärna. Bevaringsprogram, Vårfru Rote.*
- Ericsson, G. 2013. Kv Repslagaren 29, Lund. Geoteknisk undersökning 2013. Kulturmiljörapporter 2013:10. Kulturen, Lund.
- Gardelin, G. 2007a. Kv Repslagaren 13, Lund. Arkeologisk förundersökning 1976. *Arkeologiska arkivrapporter från Lund, nr 272.* Kulturen, Lund 2007.
- Gardelin, G. 2007b. Kv Repslagaren 22, Lund. Arkeologisk förundersökning och undersökning 1969-1970. *Arkeologiska arkivrapporter från Lund, nr 273.* Kulturen, Lund 2007.
- Gardelin, G. 2007c. Kv Repslagaren 26, Lund. Arkeologisk undersökning 1963–1964. *Arkeologiska arkivrapporter från Lund, nr 274.* Kulturen, Lund 2007.
- Mårtensson, A.W. 1981. S:t Stefan. Ett monument ur tiden. Under medverkan av Thomas S. Bartholin, Jørgen Steen Jensen, Evy och Ove Persson. *Gamla Lund, Förening för bevarande av stadens minnen, Årsskrift 62.*

Arkeologiska arkivrapporter från Lund har övergått i serien Kulturmiljörapporter fr.o.m. 2013.  
I serien Kulturmiljörapporter har utgivits:

2014

- 2014:1 S:t Botulf 14, Lund. Antikvarisk rapport 2013-2014. Carita Eskeröd.  
2014:2 S:t Peter 28, Lund, Ekska huset. Antikvarisk medverkan 2013. Carita Eskeröd.  
2014:3 Innerstaden 2:1 – Västra Mårtensgatan. Arkeologisk förundersökning 2013. Nicklas Kronroth.  
2014:4 Kv Paradis 51, Lund. Arkeologisk förundersökning 2013. Nicklas Kronroth.  
2014:5 Innerstaden 2:1 – Västergatan, Trelleborg. Arkeologisk förundersökning 2013. Nicklas Kronroth.  
2014:6 Innerstaden 2:1 – Stora Södergatan, Lund. Arkeologisk förundersökning 2013. Nicklas Kronroth.  
2014:7 Lusthuset på Spydebergs Prästgård, Norge. Arkeologisk förundersökning 2014. Aja Guldåker.  
2014:8 Kv Ängen 9, Lund. Arkeologisk förundersökning 2013. Gertie Ericsson.  
2014:9 Kv Gärdet 10, Lund. Arkeologisk förundersökning 2013. Nicklas Kronroth.  
2014:10 Kv Apotekaren 11 (fd 8), Lund. Arkeologisk förundersökning 2013. Gertie Ericsson.  
2014:11 Kv Gatehusen 3, Östra Torn. Arkeologisk förundersökning 2013. Gertie Ericsson.  
2014:12 Kv Toppen 1 och 2, Lund. Arkeologisk förundersökning 2013. Johan Wallin.  
2014:13 Trädgården på Ner-Killingberg, Norge. Arkeologisk förundersökning 2013. Aja Guldåker.  
2014:14 Kv Kulturen 24, Lund. Arkeologisk förundersökning 2012. Aja Guldåker.  
2014:15 Kv Paradis 61, Lund. Arkeologisk förundersökning 2013. Gertie Ericsson och Nicklas Kronroth.  
2014:16 Statarhus vid Korsbäcksgården, Östra Odarslöv, Lund. Byggnads- och trädgårdsdokumentation. Aja Guldåker och Carita Melchert.  
2014:17 Kv Paradis 61, Lund. Arkeologisk förundersökning 2013. Aja Guldåker.  
2014:18 Glädjen 15, Lund. Antikvarisk medverkan 2014. Carita Melchert.  
2014:19 Kv Kulturen 24, Lund. Arkeologisk förundersökning 2013. Aja Guldåker.  
2014:20 Borgeby 23:6, Lomma kommun. Borgeby slott porttornet. Antikvarisk medverkan 2014. Carita Melchert.  
2014:21 Kv Svaneluckykan 2, Lund. Arkeologisk förundersökning 2013. Gertie Ericsson.  
2014:22 Kv Katedralskolan 8, Lund. Karl XII huset. Antikvarisk medverkan 2014. Carita Melchert.  
2014:23 Mölle 15:2, Mölle stationshus, Höganäs kommun. Byggnadsminnesutredning 2014. Henrik Borg och Carita Melchert.  
2014:24 Lunds medeltida stad, Lund C - ESS. Geoteknisk undersökning 2014. Aja Guldåker.  
2014:25 Kv Döbeln 2 och 3, Lund. Arkeologisk förundersökning 2013. Gertie Ericsson/Nicklas Kronroth.  
2014:26 Flyinge 22:40, Flyinge kungsgård, Lunds kommun. Antikvarisk medverkan 2014. Carita Melchert.  
2014:27 Västra Odarslöv 8:1 – Odarslövs kyrkogård, Lunds kommun. Arkeologisk förundersökning 2014. Nicklas Kronroth.  
2014:28 Igelösa 26:1 – Igelösa Kyrkogård, Lunds kommun. Arkeologisk förundersökning 2014.  
2014:29 Borgeby 23:6, Lomma kommun. Borgeby slott porttornet. Antikvarisk medverkan 2014. Carita Melchert.  
2014:30 Kv Kulturen 24, Lunds kommun. Herrehuset. Antikvarisk medverkan 2012. Carita Melchert.  
2014:31 Kv Repslagaren 29, Lund. Arkeologisk förundersökning 2014. Gertie Ericsson.