

Vägledning till

Kulturen
Lund och Östarp
Drottens arkeologiska museum
Tegnérmuseet
Borgeby slott
Bosjöklosters mölla



Kulturen 2003



Vägledning till

Kulturen
Lund och Östarp
Drottens arkeologiska museum
Tegnérmuseet
Borgeby slott
samt Bosjöklosters mölla



KULTURHISTORISKA FÖRENINGEN FÖR SÖDRA SVERIGE.
(grundad 1882)

Kulturen 2003

TEXT: Claes Wahlöö

Claes Wahlöö är 1:e antikvarie på Kulturen
och stadsantikvarie i Lund.

Museet och dess historia har han lärt känna
under tre decenniers anställning,
främst sysselsatt med kulturmiljövården i Lund
och med antikvariskt ansvar för Kulturens byggnadsbestånd.

FOTO: Viveca Ohlsson

TECKNINGAR OCH OMSLAG: Petter Lönegård

FORM: Christer Strandberg

REDAKTION: Karolina Falkheimer, Viveca Ohlsson, Claes Wahlöö

ANSVARIG UTGIVARE: Margareta Alin

UPPLAGA: 13.000

TYPSNITT: Garamond No 3 och Gill

PAPPER: MultiArt matt

TRYCK: Wallin & Dalholm Boktryckeri AB, Lund, 2003

ISBN 9187054-23-X

ISSN 0454-5915

Innehåll

5	Förord
8	Historik. Kulturen – sedan 1882
16	Friluftsmuseet
17	<i>Byggnader på södra området</i>
26	<i>Byggnader på norra området</i>
68	Parken
70	<i>Museiparken</i>
71	<i>Södra området</i>
78	<i>Norra området</i>
89	Utställningarna
112	Samlingarna
128	Östarp
146	Annex
147	<i>Hökeriet</i>
148	<i>Drottens arkeologiska museum</i>
149	<i>Tegnérmuseet</i>
151	<i>Borgeby slott</i>
153	<i>Bosjöklusters mölla</i>
154	Program/evenemang
161	Året som gått
168	Donatorer 2002
170	Hedersledamöter och styrelse



Forntid – Framtid

Forntid – Framtid har alltid varit Kulturens motto. Kulturarvet ska inte bara bevaras, utan också användas som kunskapskälla. På Kulturen finns 49 byggnader från olika tider och samhällsklasser. För den byggnadsintresserade finns en rik flora av byggnadstekniker från 1400-talet till nu. Idag driver Kulturen främst bygghantverk för att visa på varsam byggnadsvård.

Kulturen har sedan grundandet arbetat efter konceptet »Världskulturen«. För att kunna förstå vår egen kultur måste vi jämföra, hitta likheter och skillnader. Detta är högaktuellt idag, då nationalstatens – och därmed kulturarvets – idé omprövas. Detta är en av Kulturens styrkor. Det ställer besökaren inför frågan: vad är egentligen svenskt?

Design är mer aktuellt än någonsin. Vad är Kulturen rikt på om inte designhistoria? Här finns keramik, silver och glas och hela heminredningar från olika tider. Dessutom visas designutställningar ur ett dagsaktuellt perspektiv.

Kulturens Östarp, nära Sjöbo, är en unik miljö – där man kan njuta av fantastisk natur, lantraser och byggnader. Här finns Kulturens skånegårdar, bevarade i sin ursprungsmiljö. På Östarp bedrivs ett forskningsprojekt, där målet är att bevara och utveckla ett ekologiskt jordbruk. Besökaren kan följa vandringsstigen *Natur och kulturspåret*.

Det är lika bra att säga det tydligt: Kulturen intar man inte på några timmar. Men allt behöver ju inte ses på en gång. Ta ett "spår" till din hjälp. Spåren är temavandringar som knyter ihop platser, hus och ting. De kan handla om allt från trädgård till etik.

Ingen vägledning kan täcka in mer än en bråkdel av den kunskapsmassa Kulturen står för. Än mindre kan den motsvara upplevelsen att besöka Kulturen. Här väntar både avkoppling och stoff för egen kreativitet.

Välkommen till Kulturen!

MARGARETA ALIN

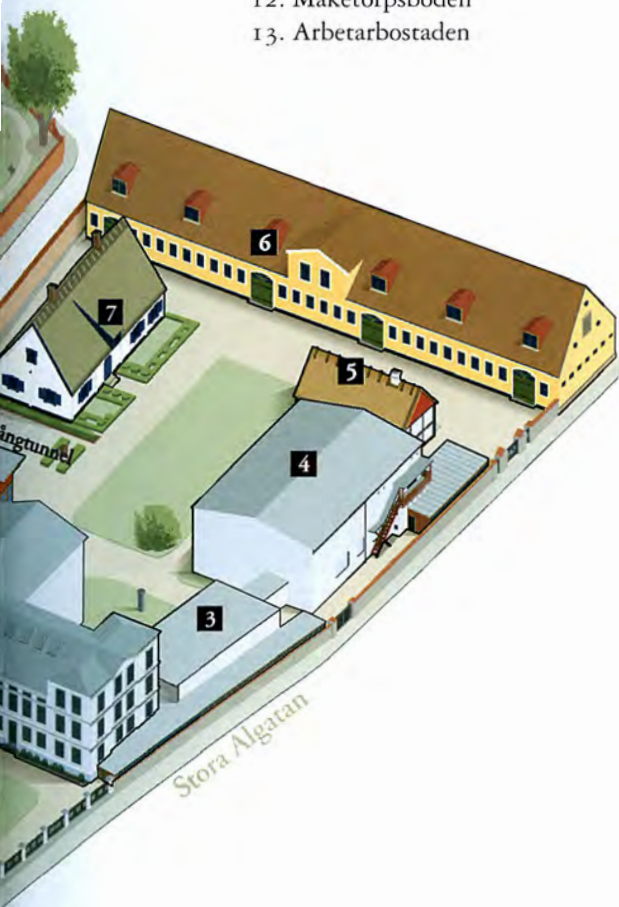


←
 40. Hökeriet
 I hörnet av S:t
 Annegatan/Tomegapsgatan.

1. Vita Huset
2. Restaurang
3. Lundahallen
4. Textilhallen
5. Hylla Smedja
6. Allmogehallen
7. Västra Vrams Prästgård ✨
8. Gångtunnel
9. Däckestugan (Uranäsboden)
10. Bosebo Kyrka
11. Lusthus ✨
12. Måketorpsboden
13. Arbetarbostaden

14. Lekloftet
15. Onsjöstugan
16. Bosmålatorpet
17. Lekplats
18. Arkitekternas hus
19. Blekingegården
20. Borgarhuset
21. Berlingska huset
22. Helsingborg-Halmstadhuset ✨
23. Brahehuset ✨
24. Wahlbomska huset ✨
25. Schlyterska huset ✨
26. Ystadhuset ✨
27. Thomanderska huset ✨
28. Dansbana ✨
29. Nordenstedtska huset
30. Rustmästarbostaden
31. Locus Virtutum
32. Locus Peccatorum
33. Sankta Maria Minor
34. Gröna grinden
35. Lindforska huset
36. Herrehuset ✨
37. Örtagården
38. Lapidariet
39. Dekanhuset

✨ Endast öppet under sommaren.



Historik

Kulturen – sedan 1882

En unik institution föds.

Det började midsommaren 1882. Då bestämde sig några studenter från Lund för att grunda Kulturhistoriska föreningen för södra Sverige. Centralgestalt i denna grupp av entusiaster, som först intresserat sig för »landsmålet« dvs dialekterna, var Georg J:son Karlin, prästson från Huaröd, mitt i Skåne. Han skulle under det följande halvsekleet vara eldsjälens på det största svenska friluftsmuseet efter Skansen. De som bildade föreningen drevs primärt av viljan att rädda det kulturarv som hotades av det snabbt växande urbaniserade industrisamhället. Men Kulturen gjordes inte bara till ett sydsvenskt Nordiska museet (som den gången inkluderade Skansen). I namnet Kulturhistoriskt museum i Lund som var med från början låg vidsträcktare ambitioner än ett samlande av skandinavisk folkkultur.

Redan hösten 1882 ställdes vad som under sommaren samlats in av allmogeföremål ut i Lund, men dröjde till 1892 med öppnandet av ett permanent museum. Det var på det som idag kallas Nora området och som hade köpts 1890. I planläggningen för museet arbetade den kände arkitekten Henrik Sjöström. Museiområdet utvidgades 1898, 1907 och 1925. 1927 köptes tomtens söder



Georg Karlin med en runristad vävbricka från det medeltida Lund. Foto: A W Rahmn

om Adelgatan och 1929 kunde Kulturen inviga Södra området med Vita Huset och Allmogehallen.

Ett museum för världskulturen.

Kulturen kom att gå en annan väg än Nordiska museet; blickarna riktades tidigt utanför Skandinavien och ambitio-

nen blev att fånga in världskulturen för att ge en total överblick, och på det materiella och andliga planet jämföra olika kulturer. Karlin skrev 1918 »Den ledande grundsatsen vid det Kulturhistoriska Museet [. . .] är strävandet efter universalitet dvs att intet af allt det, med vilket ande och hand i förening uppfört den mänskliga kulturbyggnaden, får principiellt vara från samlandet uteslutet«. Denna ambition ledde till att Kulturen inom flera viktiga områden skaffade sig specialsamlingar som både i ett nationellt och internationellt perspektiv är mycket betydelsefulla. »På Kulturen finns nästan allt« heter det i en slogan från 1970-talet. Det ligger en sanning i påståendet och museet hävdar fortfarande principen att inget mänskligt är det främmande. Samlingarna omspanner mycket stora geografiska, tidsmässiga och sociala rum. Det globala perspektivet har i vår tid blivit än betydelsefullare än det var på Karlins.

En bandlingskraftig visionär.

Karlin var en visionär nydanare, jämlike med Artur Hazelius, som invigt sin skapelse Skansen 1891, men också radikalt annorlunda i sitt museikoncept. Kulturen inrättades enligt paviljongsystemet med byggnaderna som tematiska ramar till utställningarna. Som övergripande tema för skildringen av den svenska kulturhistorien valdes ståndssamhället, alltså adel, präster, borgare och bönder.



Borgarhuset under byggnad 1891.

Därför fanns Herrehuset, Bosebo kyrka, Borgarhuset och Blekingegården med i ursprungskonceptet.

Det hade börjat med ett intresse för den skånska allmogekulturen, men redan när museet öppnades 1892 hade denna begränsande tematiska ram sprängts.

Den stadsträdgård som museet flyttat in i omdanades men kom att bilda stommen i museiparken med dess miljöer i anslutning till de olika byggnaderna.

Kulturen stod 1891 med »flyttningen« av Lembkeska huset (Borgarhuset) från Malmö för en pionjärinsats. Det var första gången ett stadshus togs in på ett museum. Frågan är om inte idén med ett helt stadskvarter för att skildra den borgerliga miljöns utveckling också var banbrytande. »Stadskvarteret« byggdes upp i omgångar åren 1907–30. Själva stadsgatan gjordes till en medvetet gestaltad generalisering av begreppet staden. Museiledningen tänkte så stort som överhuvudtaget medgavs.



Arkeologisk undersökning av Svartbrödraklostret vid Kiliansgatan 1906.

Lundaarkeologin.

När Lunds stad 1890 började anlägga sitt första moderna avloppssystem fick Karlín upp ögonen för den enormt rika kunskapskälla som stadens medeltida kulturlager utgör. Han började samla in fynd från avloppsgrävningarna och startade därmed en arkeologisk verksamhet som i sin oavbrutna kontinuitet både är Kulturens äldsta fortfarande aktiva

verksamhetsgren, och Sveriges äldsta inom ett och samma medeltida stadsområde. Till allt annat svarade alltså Karlín även på denna punkt för en banbrytande insats. Numera förvaltar museet långt över en miljon objekt från sina hundraåriga arkeologiska undersökningar.



Invigningen av Östarp. Prins Gustaf Adolf (Gustaf VI Adolf) till höger 1924.

Kulturens Östarp

– en epokgörande museitanke.

Redan från början fanns ambitionen att ta in en skånsk gård på museet. Ekonomin och utrymmet lade dock hinder i vägen. I början av 1920-talet framkom det att gården Östarp nr 1, några mil sydost om Lund, kunde förvärvas. 1924 invigdes så Östarpsanläggningen. Karlin hade fullt klart för sig att byggnader som flyttades, bröts loss ur sitt kulturhistoriska sammanhang, och därmed förlorade i värde. Ambitionen med Östarp var att skapa ett i ordets mening levande museum i ett levande kulturlandskap (detta begrepp fanns ännu inte). Kulturen gick än en gång i bräschen för en nyorientering av det kulturhistoriska museet.

Kulturens årsbok

– ett led i moderniseringsarbetet.

1933 fick den sjuttiofyraårige Karlin lämna över rodret. Nu gällde det att stabilisera ekonomin. Det främsta vapnet blev årsboken som började utges 1935. Det var den som svarade för den dramatiska ökningen av föreningens medlemstal och därmed för nya finansieringsmöjligheter. Hela museet genomgick en välbehövlig modernisering. Kronan på verket sattes med de nya byggnaderna Medeltidshallen (1957) och Textilhallen (1961). Planeringen för dessa hade börjat redan 1938, men andra världskriget kom emellan. Under kriget gick Kulturen delvis på sparlåga och stora delar av samlingarna var evakuerade. Först 1945 kunde museet ta nya tag och nyordna sina utställningar.



Nya tider.

1960 gjordes tillägg till museiområdet då Weibullska huset och Forsbergiska gården införlivades med Kulturen.

1960-talet kom att starkt präglas av nyorientering när det gällde museets pedagogiska roll. Kulturen ställdes i skolundervisningens tjänst och 1967 anställdes en museilektor som chef för en ny undervisningsavdelning.

Utställningstekniken förnyades återigen; nya och viktiga basutställningar tillkom. En »filial« till museet skapades då Hökeriet vid hörnet av Sankt Annegatan och Tomegapsgatan invigdes 1963.



»Höglagret« i huvudmagasinet.

1980-talet.

Alla stora museer brottas med ett problem som publiken inte ser mycket av. De ej utställda samlingarna skall förvaras, och för den delen inte bara förva-

ras någonstans utan också bevaras. På 1980-talet var situationen akut. Det dög inte längre att ha viktiga samlingar i oändamålsenliga magasin som dessutom låg otillgängligt placerade i och utanför Lund. Med hjälp av givmilda stordonatorer påbörjades planeringen för det stora centralmagasin som invigdes 1988. För första gången i sin historia hade museet nu en rationell och klimatkontrollerad anläggning för det långsiktiga bevarandet av de kulturhistoriska skatterna.

1987 öppnade Kulturen ännu en »filial« vid Kattesund, då museet kring grunderna till Drottens kyrka öppnades. Där presenteras resultaten av flera decenniers arkeologiska undersökningar sydväst om Stortorget.

Åren 1988–1989 byggdes en helt ny restaurang i anslutning till Vita Huset. Möjligheten att äta en bit eller bara dricka kaffe är en viktig del av publikservicen.

Personal, chefer, styrelse.

En institution kan skildras genom sina chefer. Bakom detta ligger delvis det mänskliga behovet av att periodisera historien så att den blir överskådlig och tydlig. Det som synes vara chefsstämpelein på verksamheten är dock i mångt och mycket ett uttryck för det omgivande samhällets skiftande förväntningar och kulturpolitiska krav. Det är också med en chefsfokusering lätt att glömma vad styrelse och personal betyder.



Täckelset faller vid invigningen av det ombyggda Vita Huset. Marie Louise Ekman och Margareta Alin. Den 2 september 1995. Foto: Ingemar D Kristiansen

Icke desto mindre är cheferna på en institution av Kulturens karaktär viktiga och framförallt måste de vara med sin tid.

Chefer för Kulturen:

Georg J:son Karlin 1882–1934
 Sven T Kjellberg 1934–1961
 Bengt Bengtsson 1961–1977
 Eva Nordenson 1977–1982
 Anders W Mårtensson 1982–1993
 Margareta Alin 1993–

Vid 1900-talets slut.

1990-talets mest genomgripande förändring av museet är utan vidare ombyggnaden av Vita Huset. En ny hörsal var ett länge känt behov. Det gamla »Auditoriet« uppfyllde varken kraven på modern teknik eller på bekvämlighet. Andra behov var en ny entré och en ny reception med tillhörande utrymmen för museibutiken. Det var också önskvärt att besökarna skulle kunna gå rätt ut på museiområdet och slippa



Från Kulturens samtidsdokumentation. I mitten undersköterskan Eva Kjellsson, Lunds lasarett

labyrinten genom salarna i Vita huset. Ombyggnaden påbörjades 1994 och det omgestaltade Vita Huset återinvigdes 1995.

För Norra området påbörjades 1996 ett förändringsarbete. Främst syftade det till en restaurering av friluftsmuseiplanen från 1892. Bosmålstugan flyttades till ett läge norr om Blekingestugan och klockstapeln återuppbyggdes väster om Bosebo kyrka. I omgestaltningen ingick också en ny lekplats och en ny gethage.

Under 1990-talet genomfördes dessutom flera viktiga restaurerings- och ombyggnadsprojekt; Locus Peccatorum, Rustmästarbostaden, Berlingska huset, Locus Virtutum, Blekingegården, Lind-

forska huset och Nordenstedtska stiftelsens hus. Alla med sikte på byggnadsåtgärder som tekniskt och antikvariskt tillgodoser det traditionella bygghantverket.

Nya tider – nya utställningar.

I utställningarna visar Kulturen upp sin mångsidighet. Sedan 1980-talet har en omfattande förnyelse ägt rum för att svara mot moderna krav på gestaltning och pedagogik. Till de så kallade fasta utställningarna skall publiken återvända i många år, vilket ställer speciella krav. Som exempel på viktiga tillfälliga utställningar kan Masker – andra världar och Att överleva – minnen från kvinnoläget i Ravensbrück nämnas.



Fotograf Elisabeth Ohlsson framför en av sina bilder i »Ecce homo« 1998. Foto: Ingemar D Kristiansen

Nyare fasta utställningar:

1993–94. Lund efter 1658

1995. Bokkulturen

1997. Universitetsmuseet

1998. Modernismen. En ny konst.

En ny värld

1999. Makt, prakt, identitet –
skånsk renässans

1999. Metropolis. Lund på medeltiden

2003. Ting för lek

De mera kortlivade, så kallade tillfälliga utställningarna, är utomordentligt viktiga. Med Kulturens breda intressen speglar de nästan allt mellan himmel och jord. Museet byter i det avseendet skepnad flera gånger per år.

Kulturen har väldiga samlingar att

hämta material ur för sina utställningar. Majoriteten av museets föremål finns magasinerade, men givetvis åtkomliga för forskning och studier.

Museet måste ovillkorligen verka i samtiden! Detta innebär till exempel deltagande i gemensamma svenska museiprojekt. Stora satsningar görs sedan 1980-talet på forskningsundersökningar av det svenska samhället och Kulturens mer än hundraåriga specialitet, medeltidsarkeologi, är vital. Det ursprungliga, geniala mottot »Forntid-Framtid« skulle kunna kompletteras – »Med Kulturen i samtiden«.

Friluftsmuseet

Byggnader – Park – Utställningar – Samlingar



Byggnader på södra området





VITA HUSET

Kv Tegnér 1

Byggnadsår: 1854, tillbyggt 1887

Byggherrar: Auditör M Larsson,

domkyrkokamrer Sven Carl Brink

Ombyggt: 1927–1928,

arkitekt: Lars Kolmodin

1994–1995, Månsson Dahlbäck

arkitektkontor

Den äldre bebyggelsen revs 1853 och tomten delades i två lika stora hälfter. Därefter byggdes Allmogehallen som var ekonomibyggnaden och det blivande Vita Huset som var bostadsbyggnaden. På mitten var det senare delat i två bostäder. Dessa hade var sin ingång på sidorna om mittpartiet. Byggnaden blev för lundaförhållanden mycket imponerande och det sägs att Karl XV, när han vid ett lundabesök skådade den, sa: »Där kan man se vilka kalvar domkyrkan förmår frambringa!«

Universitetstjänstemannen J M Sjögren lade 1887 åter ihop fastigheterna och lät bygga till flygeln på baksidan som från början var i tegel och i två våningar. Den innehöll två kök och rum för tjänstefolket. Det var Kulturen som byggde på den tredje våningen för sin föreläsningssal, putsade flygelns utsida och vitmålade den. Vita Huset fick namnet av Karlin eftersom han tyckte att huset liknade presidentpalatset i Washington. I folkmun gick det under det mera prosaiska namnet Bondpinan eftersom domkyrkans arrendebönder hade fått slita med körseln av all stenen till grunden. Huset tjänstgjorde som bostad fram till 1917 då Lunds stad köpte fastigheten. Olika planer framlades för husen, men förverkligades inte och 1927 köptes det hela av Kulturen. Efter en genomgripande ombyggnad kunde Vita Huset öppnas som entré- och utställningsbyggnad 1929. Då hade de ursprungliga två entrédörrarna murats igen och en trappförsedd ingång tagits upp mitt på huset. Så kom byggnaden att te sig ut mot Tegnérplatsen ända in på 1990-talet. Det stod då sedan länge klart att en förnyelse måste ske gällande entrén som inte var handikappanpassad, den lilla receptionen och inte minst Auditoriet som inte motsvarade moderna krav på bekvämlighet och teknisk standard. Det ombyggda Vita Huset återinvigdes 1995.



I huset:

Innanför entrén möter receptionen och museibutiken samt trädgårdsrummet som används för tillfälliga utställningar. Hela bottenvåningen upptas i övrigt av den fasta utställningen Metropolis.

Lund på medeltiden. På andra våningen finns Auditoriet – museets hörsal. Andra våningsplanet utgörs i övrigt av utställningsutrymmen. På tredje våningen står den fasta utställningen Modernismen. En ny tid. En ny konst.



LUNDAHALLEN

Byggnadsår: 1957

Arkitekt: Klas Anshelm

Utställningsbyggnaden uppfördes för att hysa de lundaarkeologiska samlingarna, som också fanns där ända fram till 1994. Den är i all sin enkelhet djärvt och klart gestaltad med sin fönstervägg som skapar en direkt kontakt med parken utanför. Entrén byggdes med sten från Lunds medeltidskyrkor som tillvaratagits vid de arkeologiska undersökningarna.

Från början kallades byggnaden Medeltidshallen.

I huset:

Lundahallen används för tillfälliga utställningar.





TEXTILHALLEN

Byggnadsår: 1960, invigd 1961
Arkitekt: Klas Anshelm

Textilhallen byggdes för Kulturens världiga textilsamlingar. Det är därför dagsljuset inte tillåts komma in – utom i andra våningens glasgalleri. Hallen har karaktäriserats som en väldig textilkista. Klas Anshelms arbete med volymer och betongskivor är elegant och mycket typiskt. När isoleringen av taket förbättrades 1995 försvann det ursprungliga trätaket som hade samma karaktär som det i Lundahallen. De fasta väggmontrarna på bottenvåningen och andra våningen ritades av Månsson Dahlbäck arkitektkontor och stod färdiga 1999.

I huset:

Textilhallen inrymmer, som namnet anger, i första hand fasta utställningar med material ur de väldiga textilsamlingarna. På andra våningen finns en utställning om skånsk renässans och en glasutställning.





VÄSTRA VRAMS PRÄSTGÅRD

Västra Vram, Västra Vrams socken,

Gärds härad, Skåne

Byggnadsår: 1757

Återuppförd: 1927

Prästgården utgörs egentligen bara av boningshuset i en ursprungligen fyr-längad gård som låg söder om sin kyrka. När prosten Johan Bolmstedt lät uppföra sin bostad följde han statliga direktiv från 1734 angående prästgårdsbyggnader i Skåne. Hans boningshus blev landskapets första i sitt slag. Bolmstedt frångick dock riktlinjerna genom att lägga till de två rummen i öster – sängkammaren och spiskammaren. Direktivet var egentligen en sexdelad plan. På vinden fick hjälpprästen en liten kammare vid ena gaveln. Prästgårdens planprincip liknar Lindforska husets från samma tid. Det är en så kallad salsbyggnad. Prästgården är egentligen ett knuttimrat hus som från

början var målat med Falu rödfärg. För att göra det mera beboeligt lerputsades det 1806 utvändigt och vitkalkades. Men då gällde också nya stilideal.

Efter hand förföll huset och 1873 utdömdes det. Det tjänade ändå som prästbostad till 1925, då ett nybygge kom till stånd. Inför hotet om rivning tog Kulturen hand om byggnaden och återuppförde den på det då nyinköpta södra museiområdet. Prästgården låg först där Textilhallen reser sig. 1958 sattes den på rullar och fördes i ett stycke till nuvarande plats, där en ny grund murats.

I huset:

Invändigt möts besökaren av ett prästhem från tidigt 1800-tal. Där finns väggmålningar bevarade från 1700-talet och det tidiga 1800-talet. I »Gäste-Cammaren« sitter en stofftapet från byggnadstiden på 1750-talet. Möbleringen har rekonstruerats med hjälp av en bouppteckning från 1815.



HYLLA SMEDJA

Hylla, Blentarps socken, Skåne

Byggnadstid: möjligen 1700-talets början

Återuppförd: 1947

Smedjan är uppförd i ett korsvirke som uppvisar äldre drag. Några stolpar står direkt på syllstenarna och vissa löshult är laxade in i sina stolpar i stället för att vara tappade.

Det finns ett särskilt skostall vid södra gaveln där hästarna togs in när vädret var dåligt. Vid den norra finns ett rum som från början nog var smedlärlingens bostad.

Bysmedjan var i äldre tid en viktig samlingspunkt och smeden en förmedlare av tekniska nyheter. Det vanligaste arbetet var att sko böndernas hästar, men bysmeden svarade för alla slags arbeten som gällde järn, och därtill diverse annat. Ofta gick man till smeden, när en tand skulle dras ut. Han var en aktad man i byn och en skånsk påg sa en gång: »Morfar säger att Gud kan allt, men smeden i Snogeröd kan allt mycket, han också.« Smeden tillhörde de hantverkare som fick arbeta på landsbygden, trots skråväsen och begränsning av hantverket till städerna.

Flyttningen till Kulturen bekostades av Skånes Smed-



mästarförbund som också såg till att komplettera utrustningen i själva smedjan.

I huset:

Hylla smedja är fullt funktionsduglig, och vid olika tillfällen kan besökarna där uppleva arbetande smeder.





ALLMOGEHALLEN

Byggnadsår: 1853

Ombyggd: 1927–1928, 2000

Arkitekt 2000: Björn Hegelund

Allmogehallen ingår i den ursprungliga gårdsanläggningen till Vita Huset.

Mitt på den 59,4 m (100 alnar) långa stallbyggnaden fanns en 10,7 meter (18 alnar) lång flygel som sträckte sig åt väster. Allmogehallen uppfördes i tegel. Taket var redan från början tegeltäckt.

Vita Huset var delat i två lika stora bostadsdelar och detta avspeglade sig i

att tomten öster om var delad i två lika stora hälfter. Denna delning gällde också för stallängan och gränsen gick mitt igenom den av Kulturen rivna flygelbyggnaden. Från början markerades gränsen av en dubbel hagtornshäck. Båda halvorna i Allmogehallens huvudlänga var inredda på samma sätt med två kamrar, ett stall med spiltor för nio hästar, ett foderhus, en loge, ett loggolv och en vedbod. Flygeln hade i vardera halvan en vedbod, en genomgång, en gödselstad, ett svinhus och tre avträden.

De båda fastigheterna slogs ihop till en 1887 och 1917 köptes den av Lunds stad. En tid användes Allmogehallen av renhållningsverket. Kulturen köpte fastigheten 1927. Flygelbyggnaden revs och den nuvarande frontespisen uppfördes. Interiören byggdes helt om och anpassades för utställningsändamål. Som namnet anger inrymdes främst jordbruks- och allmogehistoria i byggnaden.

I huset:

I bottenvåningens södra del finns en utställning om sydsvenskt fiske och jordbruk, i mittdelen huserar Kulturens barnverksamhet – Unga Kulturen – och den norra delen används för tillfälliga utställningar.

På ovanvåningen finns skånska bondstuginteriorer och utställningar om livet i byn och på bondgården på 1700- och 1800-talen.



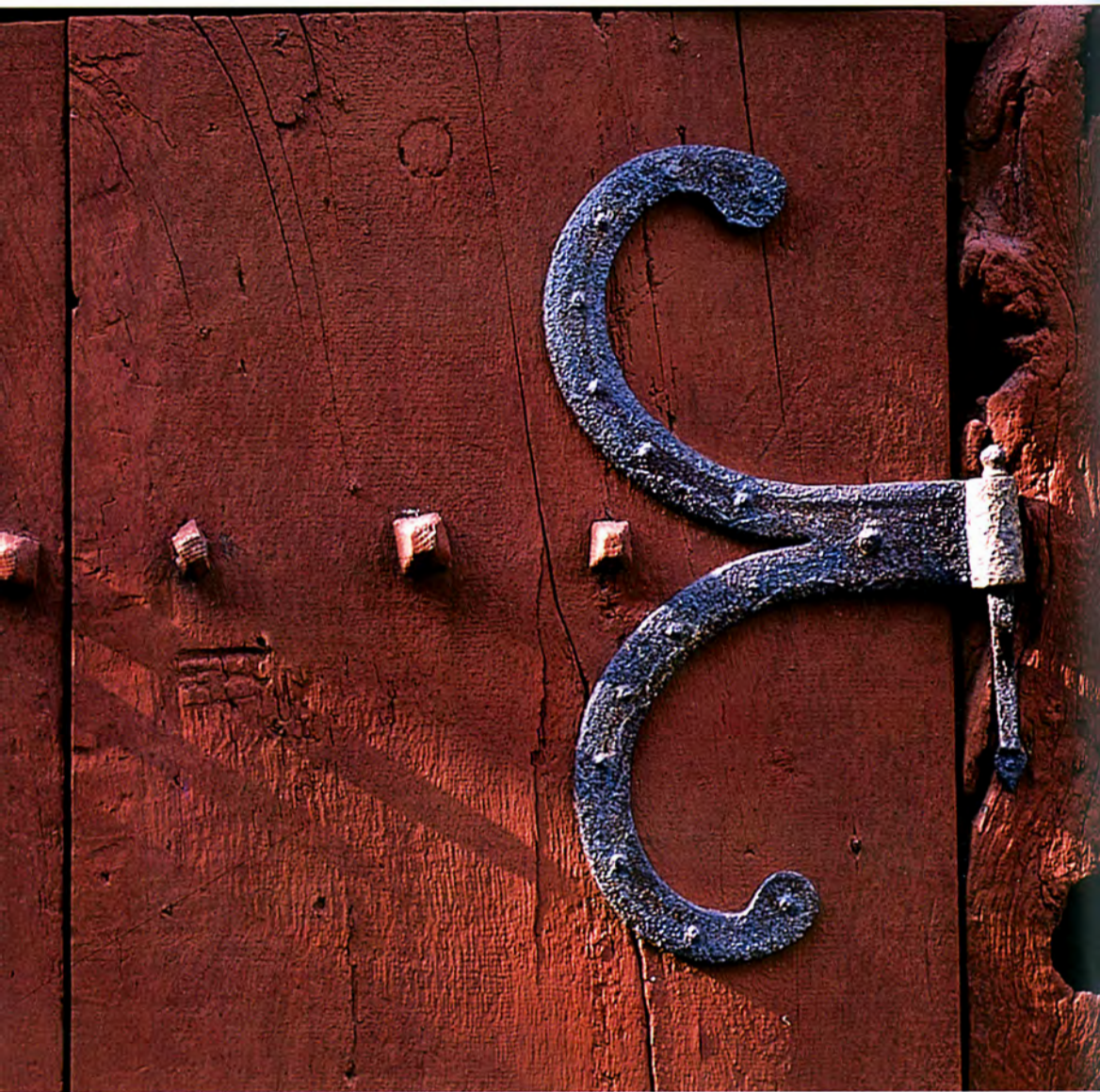
Foto: Rolf Fritzon



KULTURENS RESTAURANG
Byggnadsår: 1988–89
Arkitekter: Mårten Dunér/Ivo Waldhör

Kulturens restaurang stod invigningsklar 1989. Den fungerar både vintertid och sommartid, då uteserveringen behagligt skuggas av blodboken.

Byggnader på norra området





URANÄSBODEN »DACKESTUGAN«

Uranäs, Åseda socken, Småland
Förmodat byggnadstid: 1500-talet
Återuppförd på Kulturen 1892

Loftboden från Uranäs har stått på Kulturen sedan invigningen 1892. Till Lund kom den per järnväg. Den är ett förråds- och bostadshus av samma slag som Måketorpsboden och har alltså i bottenvåningen innehållit förvaringsrum för matvaror och annat, medan ovanvåningen kunde användas som sommarbostad. Den var en gång ett av flera hus på sin gård.

Den med kraftiga furustockar knuttimrade boden, inreddes på andra våningen med bland annat nygjord

bord- och bänkinredning, stilmässigt passande bodens förmodat höga ålder.

På bottenvåningen inreddes en serveringslokal som kallades Gyllene drufvan. Längre satt nämligen på boden en krogskylt från Karlskrona med en skulpterad druvklase och namnet »Then gyllene drufvan«.

I västra gaveln sågades helt sonika ett hål upp som biljettlucka vid entrén som fanns mellan Dackestugan och Dekanresidenset.

Till boden knyts en tradition om att Nils Dacke »höll hov« där i december 1542. Då rådde vapenvila i det stora bondeupproret mot Gustav Vasa, Dackefejden, som började 1542 och tog slut 1543.



BOSEBO KYRKA

Byggnadsår: 1652

Plats: Bosebo by, Småland

Riven: 1894

Återuppförd: 1895

Omläggning av yttertak och golv samt installation av elvärme 1953

Klockstapel: 1955, reparerad och flyttad 1999

Redan i början av 1800-talet revs många gamla småländska träkyrkor på initiativ av Esaias Tegnér, då biskop i Växjö. Bosebo kyrka köptes när den skulle rivas, och fraktades per järnväg

till Lund. I ursprungsplanen för museet (1891) fanns en knuttimrad småländsk träkyrka med. Underhandlingar hade förts om Hedareds stavkyrka i Västergötland och Granhults kyrka i Småland.

Entrén till kyrkan går genom vapenhuset. Den mycket fina orgeln från 1773 är fullt spelbar. Den är byggd kring en väderlåda från 1600-talet av den kände Hans H Cahman.

Predikstolen är från 1782 och snidad av Sven Nilsson Morin från Gnosjö. Han svarar också för det mesta av målningarna i kyrkan.

Altaret bär en framställning av



Nattvarden. Det är från Rya kyrka i Skåne och gjort av Johan Ullberg – en av 1700-talets mest anlitade skånska träsnidare.

Klockstapeln är byggd som en typisk småländsk klockstapel. Den invigdes vid årsmötet den 7 juni 1955. Klockan är från Vallkärra kyrka, nordväst om Lund och gjuten 1621 i Köpenhamn av Rudolphus Borghardi. 1909 såldes den till Kulturen. Dess latinska text lyder i översättning: »Lyssna och kom samman att höra ordet på det att ni en gång kommer att höra den sista basunen.«

Vid kyrkorna stod förr offerstockar där bidrag kunde ges till de fattiga. Offerstocken vid kyrkdörren sattes 1840 upp i Bosebo.

Gravstenarna är från medeltiden och framåt och de smidda gravkorsen från 1700-talet. »Kyrkogården« har funnits sedan 1910.

Till kyrkan knyts sägnen om hedningen Bose. En kvinna på hans gård hade blivit kristen. När hon inte lydde Bose och for till en närbelägen kyrka, för att lyssna till Guds ord, lät han binda kvinnan vid en kvarnsten, gav henne en säck och kastade henne och kvarnstenen i sjön. Han ropade till henne att hon skulle fara till Vite Krist och hämta säcken full med Guds ord. Nu skedde

undret. Stenen blev till en fjäder och kvinnan simmade över sjön. Järtecknet gjorde att Bose blev kristen och lät bygga den första kyrkan i Bosebo. Majsjön nära kyrkbacken sägs ha fått sitt namn efter Maja, som var kvinnans namn.



I kyrkan:

Det hålls fortfarande gudstjänster i kyrkan som kan hyras för dop och bröllop. Den mest traditionstyngda gudstjänsten är vespern på trettondagen.



LUSTHUSET

Byggnadstid: 1800-talets första hälft

Köpt 1890

Nedmonterat, byggnadsundersökt
och rekonstruerat 2000–2002

Lusthuset står på ursprunglig plats och ingick en gång i Herrehusets trädgård. Det är byggt som en panelad fackkonstruktion där väggen mot gatan har murade fack. Vid bygget användes delvis rivningsvirke från andra hus.

Tänkbar byggherre är professor J A Engeström som ägde fastigheten med Herrehuset 1818–46.

När Kulturen invigdes 1892 hade den lilla byggnaden försetts med en heltäckande rödmålad spånpanel, »i gammal nordisk stil« och ett tak av grästorv. Som utställningspaviljong

innehöll huset då jakt- och fångst redskap.

Före museitiden hade Lusthuset ett helt annat utseende med en slät ockragult målad hyvlad brädpanel med dekor i form av målade speglar och målade pelare i antikiserande stil. Invändigt fanns i taket en limfärgsmålad dekor med en rocaille i centrum. Det skall också ha funnits väggmålningar med mytologiska motiv från antiken. Lusthuset förde tankarna till ett antikt tempel. Framför dörren fanns en liten brygga över en kanal som universitetsfäktmästaren P H Ling skall ha låtit gräva för studenternas simundervisning.

Vackra sommarkvällar samlades man i Lusthuset kring punschbålen eller drack choklad och kaffe och njöt av den prunkande trädgården.



MÅKETORPSBODEN

Gården Måketorp

Älghult, Åseda socken, Småland.

Byggnadstid: cirka 1650

Återuppförd: 1892

Måketorpsboden är en loftbod med inbyggd svalgång. Den var en gång ett av husen på gården Måketorp som var en gammal kronogård. Boden är unik i sitt slag i Sydsverige och visar loftbodtypens anpassning till bostadsändamål. Bottenvåningen användes för förvaring av matvaror, redskap och husgeråd

medan ovanvåningen både var visthus bod och sommarbostad, och då även brukad till gästrum.

Boden är knuttimrad och ovanligt stor. Knutarna är utom på hönhuset vid nordvästra hörnet av den ålderdomliga så kallade dubbelkattypen medan hönhuset har laxknutar som är av något senare datum, tidigast från 1700-talet. Måke är ett gammal-ord för mås (jmf danskans måge).

I Kulturens köp av Måketorpsboden ingick två halvsängar. Boden kostade 400:- framkörd till närmsta järnvägsstation.

I huset:

I skrivande stund är boden inte öppen för besökarna, men den skall restaureras så att det blir möjligt att gå in i den.





BLEKINGEGÅRDEN

Byggnadstid: 1700-talets mitt

Plats: Nybygden, Jämshögs socken,
Blekinge

Återuppförd: 1892

Restaurerad: 1995–96 (bostadshuset),
1997–98 (stallet)

Bostadshuset är numera ett av de få bevarade exemplen på det så kallade sydgotiska huset eller högloftsstugan som hade sitt utbredningsområde i Blekinge, norra Skåne, södra Småland och Halland.

Av den rätt omfattande gården togs bostadshuset och det ålderdomliga stallet till museet. Byggnaderna är uppförda i karaktäristisk, virkessparande halvtimmerteknik. Stockarna är utsågade ur furstammar.

Blekingestugan har renoverats flera gånger. Först på 1930-talet då ryggåsstugan (mittdelen) monterades ner och återupbyggdes med stora nytillskott av timmer. 1995–96 totalrenoverades bostadshuset. På Kulturen pågick då en bygghytta som var en utbildning i gammal byggteknik. Huset årsrings-

daterades till mitten av 1700-talet. Bostadshuset återfördes bortsett från den yttre väggpanelen till det utseende den hade alldeles innan det flyttades till Kulturen.

Stallbyggnaden (Gethuset) demonterades och renoverades 1997–98. Det är byggt i samma timringsteknik som bostadshuset och sannolikt lika gammalt som detta.

I huset:

I bostadshuset skildras med utgångspunkt från arkivaliskt material hur bonden Carl Olsson levde där 1815–1835 med sin familj, gamla mor och gårdens tjänstefolk.





BOSMÅLATORPET

Plats: Bosmåla, Urshults socken,
Småland

Byggnadstid: 1850-talet

Återuppfört: 1924

Flyttat, renoverat och ombyggt
1998–99

Bosmålatorpet är typiskt för en gammal byggnadstradition med ett boningsrum med öppen spis (stugan) och ett gavelhärbre (inrymmande köket). Det finns en tydlig släktskap med Blekingestugan även om en stor social skillnad avtecknar sig i husen. Karlin tyckte att

museet måste ha det militära med i det pedagogiska programmet. Indelningsverket från 1600-talet var en av de verkligt genomgripande och betydelsefulla svenska samhällsreformerna. De indelta soldaterna bodde i hus som inte mycket skilde sig från Bosmålatorpet. Alltså förvandlades det knuttimrade ryggåshuset till Soldattorpet som det kom det att kallas in på 1960-talet när stugans egentliga historia åter lyftes fram.

Torpet har återförts till det utseende som det både ut- och invändigt hade när Kulturen köpte det 1923. Nu berättar det historien om fattigsverige kring sekelskiftet 1900.

I huset:

Sedan maken 1888 farit till Amerika och därefter inte hördes av blev Kristina Nicklasson ensamstående med sju barn (fyra döttrar och tre söner). Hon lyckades få ihop etthundra kronor och köpte Bosmålatorpet för att slippa få barnen utackorderade. Den äldste sonen dog i TBC samma år som familjen flyttade till Bosmåla. Sin magra försörjning fick familjen genom att modern arbetade åt bönder i trakten. Om vintrarna blev det mycket kallt i den dragiga stugan. För att hålla svalten från dörren, tvingades barnen ibland ge sig ut att tigga.

Kristina bodde kvar till 1920-talet.





ONSJÖSTUGAN

Jonstorp, Hallaröds socken, Onsjo härad, Skåne.

Byggnadsår: 1714 (ryggåsstugan)

Återuppförd på Kulturen 1928 (södra området), 1962 (norra området)

Onsjöstugan är ett bostadshus som fick föra ett ambulering liv efter flytten

från sin ursprungsplats. Först hamnade den i Forsby utanför Klippan. Efter att ha varit med på Baltiska utställningen i Malmö 1914 ägdes stugan av en hembygdskforskare. Då stod den på Borrård i Brågarps socken (Staffans-torp). År 1927 såldes stugan till Kulturen och återuppbbyggdes 1928. 1958 fick den åter demonteras, då den stod i



vägen för Västra Vrams prästgård som skulle flyttas till nuvarande plats inför byggandet av Textilhallen.

Huset består av två huvuddelar – en ryggåsstuga som skall vara uppförd 1714 och det senare tillbyggda så kallade sommarhuset som saknar eldstad. På Onsjöstugan finns inhugget »1714. S. O. S. BMD«. Huset är byggt av ek och fur i både skiftesverk och knuttimring.

I huset:

Träskomakarverkstaden i sommarhuset skapades 1950. I den bygd som huset kommer från, var det en gång vanligt att dryga ut inkomsterna från magra jordbruk med bisysslor som tillverkning av träskor.

Genom Onsjöstugan går ingången till utställningen Ting för lek och rummet till vänster (stugan) används för visningsgrupper.



ARBETARBOSTADEN

Gatuhuset:

Byggnadsår: 1849

(murargesällen Måns Persson Bergsten)

Gårdshuset:

Byggnadsår: 1881

(snickaren Anders Nilsson)

Ombyggt: 1975 till lekskola,

2002 till utställningsbyggnad

(arkitekt: Björn Hegelund)

Fastigheten inköpt 1924

I korsvirkeshuset vid Adelgatan fanns två tvårumslägenheter på bottenvåningen och tre spisrum (försedda med kakelugnar) på ovanvåningen.

I gårdshusets källarvåning fanns en gång tvättstugan och en tapetserarverkstad. Första våningen innehöll bostäder; före ombyggnaden till Kulturens lekskola »Lekloftet« bodde studenter både där och i gatuhuset.

I slutet av 1800-talet var mestadels 16 personer mantalsskrivna som boende i de två husen.



I busen:

I gathusets bottenvåning inrättades 1984 Arbetarbostaden. Inredningen är en rekonstruktion av den bostad som familjen Nils Andersson hade här omkring 1930. Museet har tagit fasta på att det inte finns någon typisk arbetarbostad, men också varit i den lyckliga situationen, att man kunde intervjuva sonen i familjen om hur det såg ut i hans barn-domshem.

I gårdshuset finns Kulturens leksaksutställning Ting för lek.



BORGARHUSET

Byggnadsår: 1891

Arkitekt: Henrik Sjöström

I Malmö revs 1891 en korsvirkesgård från 1500-talet. Kulturen som just var i färd med att bygga Borgarhuset fick lov att ta det museet kunde ha nytta av. Den byggnad som uppfördes blev dock en till museiändamålet anpassad idealisering av, för att inte säga en pastisch på, förmöget borgerligt boende under renässansen. Huset kallades i början även Malmöhuset. Av det Lembkeska huset återstår bara sydfasadens knektar (konsolerna till andra våningen). Borgarhuset ingick i museets paviljongsystem som baserades på den gamla ståndindelningen; adel, präster, borgare och bönder.

I Borgarhuset skulle borgerligt boende och borgerliga stilideal från senmedeltid till 1800-talet illustreras. Så är det fortfarande, även om den nuvarande utställningen är från 1989. Museet tummade lite på begreppet borgare, eftersom det på bottenvåningen inreddes både ett slottsgemak från Gripsholm och en frustuga från Glimmingehus. Tanken med detta var sannolikt att dels få en stilhistoriskt komplett exposé, men kanske också att peka på stilidealens vandring från de ledande i samhället och neråt i hierarkin.

Det kan också noteras att största delen av huset från början upptogs av expeditionslokaler och lägenheter.



Museichefen, Georg Karlin, fick sin första tjänstebostad på andra våningen. Först 1917 hade hela huset fyllts med utställningar.

I huset:

Hela Borgarhuset används för Tidens rum, en omfattande fast utställning om boendets miljöer från 1500 till 1900.



BERLINGSKA HUSET

Byggnadstid: medeltid och sent
1600-tal

Plats: Lilla Gråbrödersgatan i Lund

Återuppfört: 1911

Ombyggt 1995, arkitekt Nisse Borling

Berlingska huset flyttades 1911 från sin tomt vid Lilla Gråbrödersgatan till Kulturen, när televerket skulle byggas. Det är Lunds äldsta bevarade korsvirkeshus och sannolikt byggt vid 1600-talets slut. Huset vilar på grunden av ett medeltida tegelhus som en gång var residens för sockenprästen i Nicolai församling. Därför döptes huset efter flytten till Kulturen till *Habitatio Pastoris*. 1945 ändrades namnet till

Berlingska huset. Boktryckarfamiljen Berling ägde huset under större delen av 1800-talet och det var då deras bostad. När huset revs för att flyttas till Kulturen var det putsat vilket det säkert inte var på 1600-talet. Lekfullheter i fackens mönstermurning med bland annat stubbamöllor hör, liksom den totalt förändrade interiören, museitiden till.

I huset ställdes från början de religionshistoriska samlingarna ut. Sedan hyste lokalerna länge museets bibliotek.

I huset:

Utställningen *Bokkulturen* handlar om bokstävernas och böckernas historia och lundensisk tryckerihistoria.



THOMANDERSKA GÅRDEN

Byggnadsår: 1814

Byggherre: Handlanden Jacob
Lindschoug

Plats: Paradisgatan, Lund

Återuppförd: 1925



Thomanderska gården har namnet efter professor Johan Henrik Thomander (1798–1865) som ägde och bebodde den 1833–1851. I sin yttre gestaltning är huset ett typexempel på det tidiga 1800-talets klassicism. Det är egentligen en putsad korsvirkesbyggnad. Terrakottafrisen mellan första och andra våningen tillkom sannolikt vid en omputsning 1854. Den sida som nu vetter vetter mot Berlingska korsvirkeshuset var en gång fasaden mot Paradisgatan.

Huset inköptes av Ida Thomander Warholm (1837–1932), dotter till

Johan Henrik och skänktes till Kulturen. Hon var då 88 år gammal, men hjälpte aktivt till med att återskapa föräldrahemmet som det tedde sig på 1840-talet. Ida förordnade också testamenteriskt, att bohag från föräldrahemmet skulle överlämnas till Kulturen. Dessförinnan hade hennes syster Emma skänkt en stor dräktsamling som även innehåller kläder som tillhört familjen. Huset blev ett äreminne över fadern som var professor i teologi och en mycket framträdande gestalt i Lund; han var berömd som vältalare och hade



tidigare sysslat med översättningar av Shakespeare, Aristofanes och Byron. Hans karriär kröntes med tjänsten som biskop över Lunds stift 1856–1865.

Det är bortsett från böckerna i biblioteket mycket lite av den nuvarande inredningen som en gång faktiskt fanns i Thomander hem.

I huset:

Interiören ger en unik upplevelse av ett mycket välbärgat professorshem, inrett i borgerligt gedigen Karl Johanstil.





YSTADHUSET

Byggnadsår: 1847

Inköpt: 1907

Ombyggt: 1908

Ystadhuset är ett av de ursprungliga husen på Kulturens norra område. Det var ett bostadshus ritat i Bruniusstil vars sydgavel 1908 förändrades efter mönster av den samma år rivna borgmästaregården i Ystad. För östfasaden in mot stadsgatan stod ett annat köpmanshus från Ystad förebild. Båda hade byggts under 1500-talet med typiska

utkragade övervåningar i korsvirke. Den putsade västfasaden ger en uppfattning om hur huset såg ut från början. Bostadshusets inre förvandlades för att passa museiändamålet och dörrhåll togs upp till Schlyterska huset. Över entrén på gaveln sitter en dörröverliggare från Malmö. Den förefaller vara avsågad och har texten AO DNI 1529 BERNT AV T. Alltså: Anno Domini 1529 Bernt (AV T otolkat). Över bodluckan finns en av museet gjord snidad text i samma gotiska stil som refererar till bibelns »Handler hvar

man ärliga den ene med den andre«. Den är något omformulerad och förkortad. »Handlr icke falsklige den en met den andn«. Alltså en uppmaning att uppträda hederligt i affärer.

I huset:

På bottenvåningen finns en utställning om mått och vikt genom tiderna.

På andra våningen finns en utställning om bank- och penningväsende.



SCHLYTERSKA HUSET

Byggnadsår: 1858

Byggherre: Hans Jeppsson

Inköpt: 1907

Huset byggdes ursprungligen som ett bostadshus i Brunius medeltidsinspirerade tegelstil. Detta framgår av den välbevarade västfasaden. Samma år som Kulturen förvärvade huset revs professor C J Schlyters hus vid Mårtens-torgets västra sida, för att bereda plats för Saluhallen. Museet rekonstruerade

Schlyterska husets särpräglade putsfasad på husväggen in mot stadsgatan som då börjat planeras. Invändigt anpassades huset först för utställningen om »Arbetets historia«, dvs de olika hantverkens.

I huset:

Bägge våningarna upptas av en utställning om olika hantverk och äldre tiders skråväsen.



HALMSTADSTORNET

Byggnadsår: 1913

Tornet är uppmurat med trapptornet på Halmstads gamla rådhus som förebild. Tornspiran med sina tre kronor kommer från huvudentrén till Fabriks- och hantverksutställningen i Lund 1907. Arrangemanget med de tre kronorna ovanför varandra efterbildar en spira på Kronborgs slott vid Helsingör.



WAHLBOMSKA HUSET

Plats: Kyrkogatan, Lund
Byggnadstid: 1700-talets slut
Återuppfört: 1913

Wahlbomska huset har namn efter Lunds äldsta konditori som öppnades av Magnus Wahlbom i slutet av 1830-talet. När huset revs för att bereda plats åt ett bankpalats vid Stortorget »räddades« det till Kulturen. Det originella med räddningsaktionen var att korsvirkeshuset klövs längs mittaxeln och att hushalvorna placerades bredvid

varandra. Det som en gång var gatu- fasaden ligger till vänster och gårds- fasaden till höger (öster). När huset stod vid Kyrkogatan var det putsat. Byggnaden fogades på Kulturen in i stadsgatan och det smala huset inreddes med utställningssalar.

I busen:

I Brahehuset och Wahlbomska huset finns den fasta utställningen »Lund efter 1658« som handlar om stadens historia från det att Skåne blev svenskt till nutid.



BRAHEHUSET

Byggnadsår: 1930

Byggnadens yttre efterbildar Brahehuset från 1500-talet i Ystad. Med Brahehusets infogande in i stadsgatans husrad förverkligades, med det samtidigt byggda Helsingborg-Halmstads-huset, en gammal önskan om att besökarna skulle kunna gå inomhus hela vägen från Borgarhuset till Ystadhuset.



HELSINGBORG- HALMSTADHUSET

Byggnadsår: 1930

Huset fogades till Borgarhuset för att skapa mer utställningsutrymmen. Dess östra fasad (mot lekplatsen) inspirerades av ett borgarhus i Halmstad, medan den västra (mot stadsgatan) hämtade sin förebild i Helsingborg.





HERREHUSET

Byggnadsår: 1816, omb. 1847, 1891 och 1949

Byggherre: Per Henrik Ling

Arkitekt 1891: Henrik Sjöström

Herrehuset var ett namn som byggnaden fick 1892 eftersom den i Kulturens pedagogiska program skulle visa adelsståndet. Det var också inför invigningen av museet som det i enkel empirestil gestaltade huset 1891 gavs utseendet av ett litet barockpalats. Huset hade av byggherren P H Ling lämnats i oinrett skick, när han flyttade till Stockholm 1818 och då köpts av professor J A Engeström. Ling hade byggt huset både som sin bostad och som övningsutrymme för sina »gymnastiska elever«. I de övre våningarna användes tegel som kom från två

gravkapell vid domkyrkan, de medeltida ärkebiskoparna Karl Erikssons och Peder Lyckes. Kapellen hade rivits 1812–1813.

När Kulturen 1890 köpte huset, var det bostadshus i Tollska gården som omfattade hela trädgårdsanläggningen fram till Adelgatan. Lusthuset vid Adelgatan ingick i trädgårdsanläggningen som hade en damm i form av en kanal. Den skall Ling ha låtit gräva för att hålla simundervisning med studenterna. Projektet bör ha misslyckats, eftersom tillräckligt vattendjup inte kunde åstadkommas.

I huset:

På bottenvåningen finns Kulturens silversamling utställd. I övrigt är huset fyllt med keramikutställningar. Från Kina till Europa.



DEKANRESIDENSET

Byggnadstid: 1300- o. 1400-talen
Kv Glädjen vid Kyrkogatan
Återuppfört: 1908 och återinvigt 18/7
samma år

Dekanresidenset är ett medeltida tegelhus som låg vid Kyrkogatan, ungefär där konditoriet Lundagård finns. Huset flyttades först efter en långvarig bevaringsstrid. Karlin insåg nämligen att

historiska monument inte kan flyttas utan att förlora i historiskt värde – ett fullt modernt synsätt på kulturarvet.

Huvuddelen av byggnaden är ett bostadstorn från 1400-talet med försvarskaraktär, sannolikt byggt efter den svenske kungen Karl Knutssons härjning av Lund 1452. Delen in mot museiparken är dock betydligt äldre och kan dateras till 1300-talet.

Privata bostadshus av tegel byggdes



på medeltiden av ett fåtal välbärgade personer – i Lund oftast med anknytning till kyrkan. Sitt namn har huset fått därför att domprostens närmaste man, dekanen vid domkapitlet åtminstone i ett sent skede hade sin bostad där.

I huset:

På bottenvåningen (i markplanet) finns en utställning om ärkebiskopen Jakob Erlandsson († 1274) och hans märkliga grav från gråbrödrakyrkan i Lund.

På andra våningen finns en utställning om husets byggnadshistoria.



LINDFORSKA HUSET

Byggnadsår: ca 1755

Inköpt till Kulturen 1898

Ombyggt 1995–96.

Arkitekt: Björn Hegelund

Huset ligger på ursprunglig plats och har namn efter professor Anders Otto Lindfors som ägde det 1818–1841. Kulturen har byggt om och anpassat huset för museiändamålet flera gånger. Senast för universitetsmuseet som invigdes 1997. Då restaurerades bottenvåningens rumsindelning från 1800-talet. Exteriört återfick huset utseendet vid Kulturens köp 1898. Efter förvärvet lät Karlin riva ut merparten av innerväggarna för att i väster och öster skapa två stora utställningssalar. Huset var en gång en utpräglad representant för gott borgerligt boende och låg på en tomt där flera nu försvunna ekonomibyggnader fanns. Det är byggt i korsvirke i en för sin tid typisk byggnadsstil. Från början hade det synlig timra, men putsades i början av 1800-talet. Den stora vindskupan mot gården uppfördes också i början av 1800-talet.

»Mina föräldrar bodde i den gamla envåningsbyggnaden, vilken var så låg att förbigående kunde se in genom fönsterna. Åt gårdssidan låg mitt för Pappas rum och förmaket, en lång och smal sal, där de enskilda lektionerna hölls. Gårdsplanen stor och rymlig var skild från »Lillegården» det s.k. Locus genom ett tätt plank och åt gatan var en hög tät port som stängdes kl. 9 på aftnarna . . . Trädgårdarna voro Pappas ögonstenar och sköttes efter alla konstens regler. Där funnos de skönaste fruktträd och längs alla gångar prunkade de skönaste blommor. I detta ljuv-



liga hem tillbringade jag många lyckliga år och inhämtade många nyttiga lärdomar.» (Elise Anderson, dotter till A O Lindfors).

Lindfors dog 1841 och därefter ägde hans änka och sedan sterbhuset gården fram till 1882. Lindfors hade köpt fastigheten av Per Henrik Ling som var fäktmästare vid Lunds universitet. Den senare ägde och bebodde huset 1807–1818. Ling är mest känd som den svenska gymnastikens fader men prövade också sin lycka som poet i götisk anda.

I huset:

Hela bottenvåningen upptas av Universitetshistoriska museet som skildrar Lunds universitets utveckling från grundandet 1666 och fram till våra dagar.

På andra våningen finns kontorslokaler för Kulturen.



LOCUS VIRTUTUM

Byggnadsår: 1828 och 1832
Inköpt till Kulturen 1898
Ombyggt 1972, 1990–91,
1996–97 (arkitekt: Björn Hegelund)

Locus Virtutum eller Dygdernas Hus var på 1800-talet en av Lunds många studentkaserner. Det i korsvirke byggda huset var ursprungligen uthus till Lindforska huset, men inreddes under 1800-talets lopp med fyra studentrum.

Namnet fick det som kontrast till Locus Peccatorum – Syndernas Hus. Dock kallades huset ända in på 1980-talet oftast för Vävskolan, eftersom Kulturens konstslöjdanstalt en gång hade sin vävutbildning där.

I huset:

Huset har ingen ursprungsinredning bevarad och har länge använts som kontorslokaler för Kulturen.



LOCUS PECCATORUM

Byggnadstid: 1700-talets andra hälft
 Inköpt till Kulturen 1898
 Restaurerat och ombyggt 1994–95
 (arkitekt: Björn Hegelund)

Huset byggdes som ett vanligt bostadshus men kom ganska snart att tjäna som studentkasern. Både P H Ling och A O Lindfors hyrde ut rum till studenter i huset. Lunds studentkaserner var en gång lika viktiga i studentlivet som dagens nationshus och hade humoristiska namn som Glädjen, Lyktan och Mösseberg.

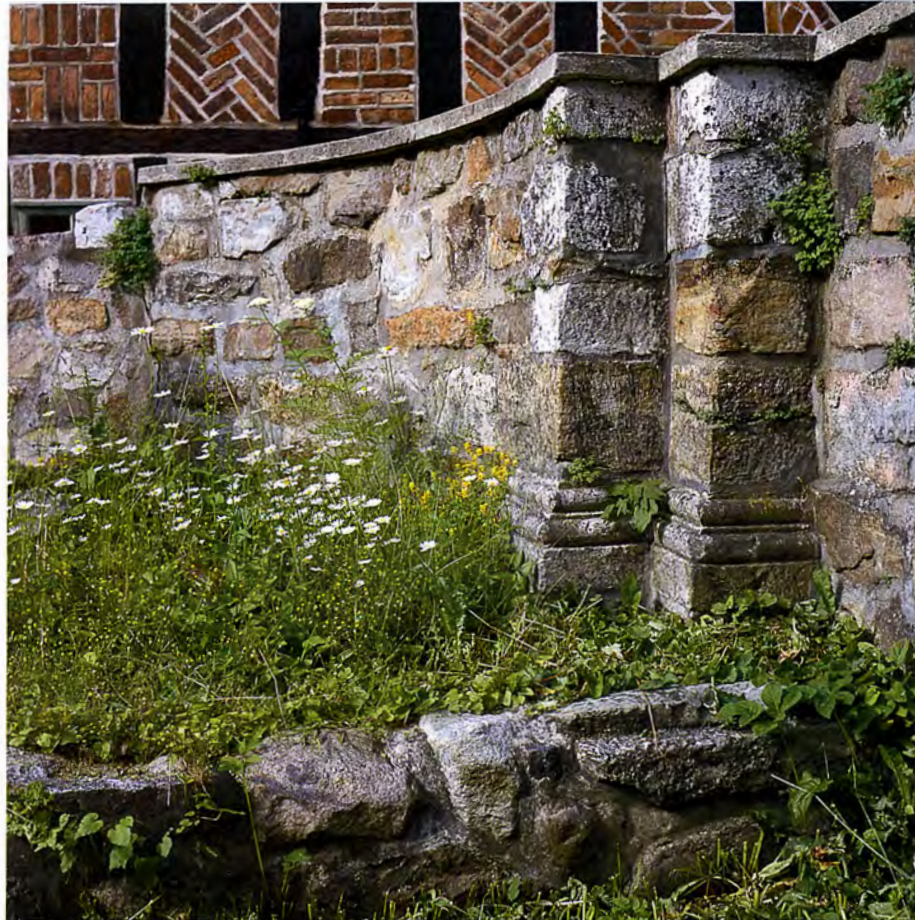
När Kulturen övertog byggnaden 1898 fanns en cigarraffär i bottenvåningen med entré ut mot gatan. Fasadputsen knäckades ner 1906, fönstren byttes mot de nuvarande smårutade och

mönstermurningen i korsvirkesfacken tillkom. Vindflöjeln på södra gavelspetsen sattes upp av museet. Den är utformad som ett drakhuvud i kopparplåt och bär årtalet 1768. Till en början användes Locus Peccatorum som konstslöjds-magasin och utställningslokal. Elever vid Kulturens konstslöjdsanstalt fick ett tag bo i huset.

Locus Peccatorum eller Syndernas Hus är studenthumorns namngivning. 1829 begicks ett tragiskt mord i huset, då en student mördade en annan. Den skyldige halshöggs 1830 på Lunds avrättningsplats. När dessa dramatiska händelser utspelades hörde huset till professorn och universitetsrektorns Lindfors gård. Själv bodde han i Lindforska huset.

I huset:

Huset har sedan länge innehållit kontor för Kulturen och är inte tillgängligt för publiken, men på vinden finns två bevarade studentrum som inte renoverats.



S:TA MARIA MINOR

Kv Maria Minor

Byggnadstid: 1100-talets början

Återuppbyggd: 1911 och 1914

S:ta Maria Minors stenkyrka ersatte en stavkyrka från cirka 1050 vid hörnet av Stora Södergatan och Västra Mårtensgatan. De arkeologiska undersökningarna gjordes inför byggandet av det där ännu stående bostadshuset. Att bevara lämningarna av en kyrka på detta sätt är

ännu ett exempel på att Kulturen var tidigt ute, även om man tvingades lägga kyrkan i fel väderstreck och inte fick plats med allt som grävts fram. Altarfundamentet i absiden har nertill ett hålrum för helgongraven där relikerna förvarades. I lämningarna av kyrkan som revs efter reformationen 1536 hittades bitar av ett emaljerat processionskrucifix. Dessutom kunde det konstateras att kyrkan längs innerväggarna haft sittbänkar av sten.



RUSTMÄSTARBOSTADEN

Byggnadsår: 1823

Byggherre: trol. Mårten Jönsson Sörlin

Inköpt: 1907

Senast ombyggt: 1994–95
(arkitekt: Björn Hegelund)

Rustmästarbostaden har fått sitt namn av att Kulturens rustmästare (tekniske chef) hade sin tjänstebostad där. Huset är ett i Lund numera sällsynt exempel på de enkla bostadshus som var vanliga

i början av 1800-talet. Korsvirkesarkitekturen är mycket typisk med sin helt putsade gulkalkade gatufasad och enkla behandlade gårdsfasad. Huset hade På 1990-talet var huset mycket förfallet och måste renoveras genomgripande. Timran i syd- och östväggen byttes helt ut. Bäst bevarad är nordväggen.

I huset:

Kontorslokaler för museet.



NORDENSTEDTSKA STIFTELSENS HUS

(f d Intendentsbostaden)

Byggnadsår: södra delen 1864.

Norra delen uppfördes 1941 efter

ritningar av Mogens Mogensen

Tomten förvärvades 1907

Renoverat och ombyggt 1998

(arkitekt: Björn Hegelund)

Byggnaden var ända till 1980 tjänstebostad för museichefen (intendenten). Tillbyggnaden är från 1941 och ritades i högmodern stil. Framförallt är den centrala trapphallen är ett fint exempel

på funktis. Exteriört är huset trots den stora stilskillnaden väl inpassat i Sankt Annegatans känsliga miljö. De sammanbyggda husen skall läsas som en tjänstebostad med stora utrymmen för representation.

I huset:

Nordenstedtska stiftelsen som är en forskningsstiftelse med nära anknytning till Kulturen har sina lokaler i huset som också inrymmer Kulturens arkiv och bibliotek. Arbetsplatser finns för gästforskare. I övrigt innehåller byggnaden kontorslokaler för Kulturen.



TRÄDGÅRDSVERANDAN

Kv Svartbröder 14, Lund
Byggnadstid: 1900-talets början
Återuppförd 1970. Till nuvarande
plats 1999, då den ursprungliga
tjärpappen ersattes med plåt.

Trädgårdsverandan på gräsmattan till Nordenstedtska stiftelsens hus kommer från en försvunnen trädgård vid Skomakaregatan i Lund.

På verandan samlades man en gång till kaffekalas och säkert också för att dricka punsch. Från början var verandan målad i grönt och brunt.



LTH-HUSET ELLER ARKITEKTERNAS HUS

Byggnadsår: 1993–1994

LTH står för Lunds tekniska högskola. Det var blivande arkitekter som byggde huset både som en handfast laboration i byggande och som ett experiment med

äldre, sund byggteknik. Byggnads- materialet skänktes av olika företag. Huset är uppfört på en ventilerad sten- fot, så kallad torpargrund, och tegel- väggarna murade i fullmursteknik. Det innebär att de rätt igenom består av tegel i förband. De är 65 cm tjocka eller på murarspråk »tvåochenhalvstens« och

murade med kalkbruk. Golvbjälklaget är isolerat med smulad kork.

LTH-huset är ett så kallat trögt hus. Det tar lång tid att värma upp väggarna men också lång tid för dem att kylas ner. Klimatet i huset blir därför mycket jämnt, utan snabba svängningar. För att genomföra mätningar av dessa förlopp murades känselkroppar in på ett antal utvalda punkter. Inne i huset finns namnen på alla i projektet inblandade inristade på tegelstenar i innerlivet. Blyinfattningarna i ekfönstrens ovan- delar framställer olika geometriska lösningar på det gyllene snittet.

Huset byggdes inom projektet »Framtida byggande« och syftet är både att lyfta fram tegel som ett oöverträffat byggnadsmaterial och naturligtvis också att anvisa en väg till miljöriktigt byggande inspirerat av äldre byggteknik. Projektet är ett av exemplen på Kulturens mer än hundraåriga nära koppling till Lunds universitet.

I huset:

Huset används bland annat som matrum för besökande skolklasser.





FORSBERGSKA GÅRDEN

Byggnadsår: Gathuset 1877 ombyggt 1885, gårdshuset 1887 ombyggt 1905. Inköpt 1961.

Gården har namn efter byggmästaren Hans Olsson Forsberg som ägde den och byggde om den till sin bostad 1885 och 1905. Efter Forsbergs död bildades en stiftelse som använde gårdshuset som spädbarnshem. Barnvårdsbyrån hade sina lokaler i husen fram till 1961.

Husen är inte öppna för publiken, men i gårdshuset ligger Kulturens konserveringsateljéer.

Gatuhuset hyrs ut för annan verksamhet.



Parken







MUSEIPARKEN

Parken skapar olika rum kring byggnaderna. Den lever därför inget självständigt liv och kanske skall planteringarna hellre kallas Kulturens trädgårdar även om en besökare i förstone uppfattar dem som sammanhängande. Karlin skrev i årsredogörelsen 1889–90: »... erbjuder den stora trädgården med en areal av 62.000 qv.fot, belägen i centrum af staden, tillfälle att förverkliga planer, som med ett rationellt skött folkmuseum måste vara förbundna, detsamma ordnande efter paviljongsystem. Inflyttandet af gamla byggnader, som hvar för sig kunna bilda ram

för likartade samlingar, planterandet af en arkeologisk trädgård . . .«

Med »arkeologisk trädgård« avsåg Karlin en botanisk miljö med kulturhistoriska förtecken. Han tänkte sig att museet efter hand till Tollska trädgårdens växter och träd skulle foga »de Floras barn, som vårt folks saga och sägen tillerkänt en särskild undergörande kraft, m.a.o. en arkeologisk trädgård . . .«. Han talade naturligtvis inte i termer av genbanker, men där fanns ett embryo till ett kulturhistoriskt motiverat bevarande av växter.



SÖDRA OMRÅDET

Ytorna norr om Lundahallen och Textilhallen är gestaltade med stora gräsytor som i samklang med det modernistiska anslaget framhäver byggnadernas monumentala drag. Denna gestaltning kan sägas ha fullföljts med den sluttande stenplanen från 1995 öster om Vita Husets tillbyggnad.

GRINDARNA

Tillverkade 1747
Till Kulturen 1928

De stora grindarna i huvudentrén framför Vita Huset kommer ursprungligen från den murinhägnad av Lundagård

som 1744–45 genomfördes efter Carl Hårlemans ritningar. De sattes 1747 i murens östra sträckning ut mot Sandgatan och hade tillverkats av smeden Setterström i Stockholm. När muren revs 1842 flyttades grindarna till Petriplatsen där de placerades vid hörnet av Bredgatan och Sankt Petri Kyrkogata. Akademin hade just då övertagit den medeltida kyrkogården för sin botaniska trädgård. 1928 blev Petriplatsen en öppen plats och grindarna monterades omgående upp framför Vita huset som höll på att färdigställas till invigningen 1929. Krönet med det lilla riksvapnet har med universitetet, Regia Academia Carolina – att göra.



RUNSTENARNA

Skåne

Datering: omkring år 1000

Framför Vita Huset finns fyra skånska runstenar uppställda. De restes framför huvudentrén 1952 då Lunds universitets historiska museum byggde om sin runstenssal till bibliotek. 1999 flyttades de tre Hunnestadstenarna in i utställningen »Metropolis«. Inskrifterna är avfattade med den yngre runraden. De skånska runstenarna vittnar om enskilda händelser, men också om ett samhälle där vissa ätter härskade med nära anknytning till kungamakten.

Den ovanligt stora Skårbystenen dokumenterades 1627 när den låg på en äng mellan Skårby och Gussnava och kom till Lund 1913. Ett lejon finns avbildat och inskriften läses: »Kåulv och Aute de satte denna sten efter Tome, broder sin, som ägde Gussnava«. Gussnava eller Gudis snape som byn heter i inskriften är det enda skånska ortnamn som är känt från en runsten.

Bjäresjöstenen dokumenterades även den 1627, då den stod i en stengårdsgård i Bjäresjö. 1913 kom den till Lund. Texten som huggits in av en kunnig och konstnärlig ristare läses: »Åke satte sten denna efter Ulf, broder sin, (en) mycket god kämpe«.

Det lilla runstensfragmentet kallas Dalbystenen. Det hittades 1931 i en stenbro nära Sjöstorp, mellan Lund och Dalby. Texten som huggits av en i runor

inte helt kunnig läses: »Torger reste sten denna efter sin fader itinkil (Stenkil), fader sin, (en) god bonde, som länge . . .«

Dagstorphsstenen räddades till Kulturen då en bonde 1910 grävt upp och sprängt den. Den fick sättas ihop av 104 sprängstycken. Stenen placerades framför Vita Huset till invigningen 1929. Texten läses: »Sigmund satte sten denna efter Klakr sin fader«.



KOLONNEN

Uppförd 1961

Granitkolonnen på gräsmattan framför Lundahallen byggdes med nytillverkade kolonntrummor. Kapitålet är från 1100-talet och kommer från kyrkan S:ta Maria Minor som revs efter reformationen 1536. Denna kyrkas murar finns återuppförda på Norra området. När kolonnen restes, planerades ett lapidarium framför Lundahallen, men detta realiserades aldrig till fullo.



MUREN LÄNGS STORA ALGATAN

Uppförd: 1929

Arkitekt: Lars Kolmodin

Muren längs Stora Algatan associerar till Visby ringmur och var från början försedd med ett hängtorn. Muren ritades av samme arkitekt som var engagerad i ombyggnaden av Vita Huset och byggdes med sten från grundsulan till Vita Huset som försågs med källare. Hängtornet mot Stora Algatan revs inför byggandet av Textilhallen. Det var placerat mellan Medeltidshallen och Textilhallen.



PLANTERINGEN FRAMFÖR PRÄSTGÅRDEN

Anlagd: 1961

När Prästgården flyttats 1960 anlades en till byggnaden anpassad liten trädgårdsplantering av 1700-talstyp med låga buxbomshäckar och formklippta buxbombsbuskar. Historiskt sett låg prästens trädgård inte på denna sida av huset, som vätte in mot gårdsplanen på en öppet fyrhängad gård och varken hade gett avskildhet eller kunnat fredas för gårdens djur.

SLUTTANDE PLANET

Anlagt: 1995

Arkitekt: Sven Ingvar Andersson

Vid ombyggnaden av Vita Huset 1994–95 omgestaltades Södra området. Den stora stensatta ytan som leder mot tunneln under Adelgatan anlades både för att förena den nybyggda auditoriedelen med parken och för att underlätta orienteringen.

Sven Ingvar Andersson stod även för gestaltningen av uppfarten till huvudentén.

TUNNELN UNDER ADELGATAN

Byggnadsår: 1929

Arkitekt: Lars Kolmodin

När södra området skulle kopplas till det gamla museiområdet blev lösningen att bygga en gångtunnel under gatan. Det skämtades en del med projektet i pressen och stundom kallas tunneln fortfarande »Kulturens undergång«.

Över tunnelingången från Södra området sitter en sandstensmaskaron från De la Gardies 1600-talspalats Makalös i Stockholm.

Tegelmuren längs Adelgatans södra sida uppfördes också 1929. Dessförinnan fanns där ett spjälstaket.





NORRA OMRÅDET

Det ursprungliga museiområdet präglas av stor variation i sina till husen tematiskt anpassade trädgårds- och gårdspartier. På en begränsad, egentligen intim yta, vandrar man från högreståndsmiljöer till småländska och blekingska bondemiljöer, till stadsgator och till borgerliga trädgårdsmiljöer.

Ett viktigt återställande av den ursprungliga museiplanen skedde 1999 då Bosmålatorpet flyttades från sin plats vid dammen till läget norr om Blekingegården och klockstapeln gavs en ny placering ungefär där Bosebos klockstapel faktiskt en gång stod, väster om sin kyrka. Vinsten med dessa flytt-

ningar var att den ursprungliga öppna plats som museibygnaderna uppförts kring 1891–1894 återskapades. I Henrik Sjöströms museiplan skärmade museibygnaderna av staden utanför.



KASTANJEN

Sådd 1850

På Kulturen vet alla vad som menas med »Kastanjen«. Den står mellan Herrehuset och Borgarhuset och är museets vårdträd. Många är de års-

mötesfestligheter som ägt rum under dess blommande lövkrona. Kastanjen är en vördnadsbjudande åldring – 42 år äldre än museet. Fröt myllades ned av någon i häradsövdingen N Lilienbergs familj som då bodde i det blivande Herrehuset.





FIDEPORTEN

Porten i muren vid Adelgatan, alldeles intill Bosebo kyrka är en kopia av en av de berömda kyrkogårdsportarna vid Fide kyrka på Gotland. Den är huggen av sandsten från Domkyrkan. Efter Zettervalls ombyggnad 1868–1880 »blev det sten över«. Från början stod porten i muren mellan Uranäsboden (Dackestugan) och Dekanresidenset. Muren ersatte 1909 ett spjälstaket. Porten tjänstgjorde som huvudentré till museet. Entrébiljetter löstes i en lucka i Dackestugans västra gavel. Fideporten flyttades till sitt nuvarande läge 1953 för att tjäna som ingång till Bosebo kyrka för gudstjänstbesökare och brudpar.

BAROCKPARTERREN VID HERREHUSET

Anlagd: 1947

Dammen i barockparterren framför Herrehuset har långsidor av medeltida sockelstenar av sandsten. Det romanska kapitälet på sitt låga kolonnskåft förvärvades 1900 och kommer från någon av Lunds medeltida kyrkor.



LEKPLATSEN

Anlagd: 1997

Arkitekt: Björn Hegelund

Lekplatsen är utformad så att sambandet med museimiljön tydliggörs. Där finns ett litet knuttimrat hus att riva och åter bygga upp, en vattenspump

och en vattenränna att roa sig med, klätterträd och en klätterställning som kan vara det mesta från fornborg till brygga på ett sjörövarfartyg. Lekplatsen verkar till skillnad från sin föregångare med museimiljön, inte mot den. Trämaterialet understryker sambandet med en gången tids naturbruk.



LILLA TORG

Anlagt: 1908

Lilla Torg skapades 1908 i anslutning till stadskvarteret. Namnet hämtades från den öppna plats som en gång fanns i nuvarande Lundagård söder om universitetshuset och kallades just Lilla Torg. Torget är belagt med kullersten, men med gångvägar av större stenar, så kallade borgmästarstenar.

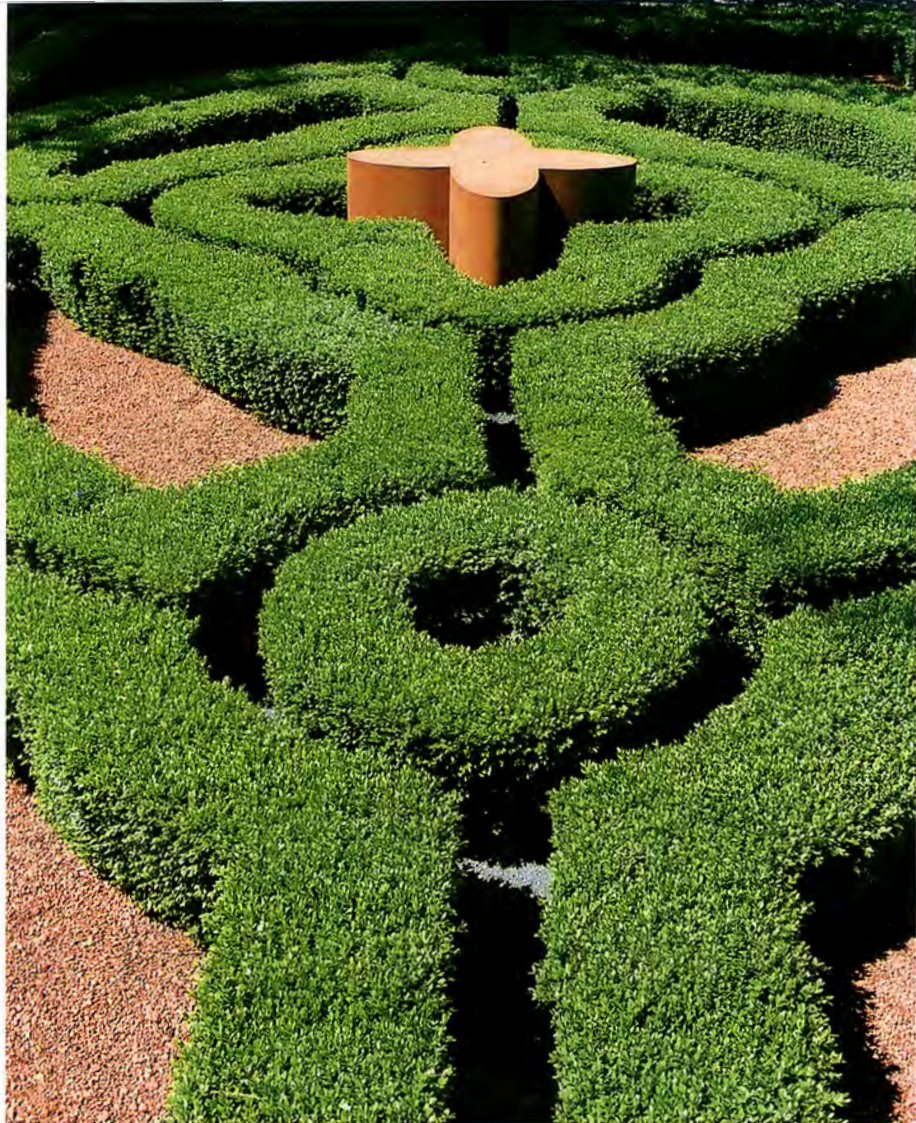
Det rödmålade planket avgränsade från början det privata området till Rustmästarbostaden. I planket sitter en rekonstruktion av en inkörspport från ett korsvirkeshus i Malmö. Överliggaren bär den snidade texten: Ora et Labora (Bed och arbeta). Christian Weier. Anna Krut Meier Anno 1688. I mitten finns en sköld med ett bomärke. Porten återuppfördes ursprungligen vid Bor

garhusets sydvästra hörn, framför trappornet.

Sandstensmuren byggdes 1942 när ett gårdshus till Rustmästarbostaden och ett till intendentsbostaden (Nordenstedtska stiftelsen hus) rivits. Den är uppförd med sten från medeltida kyrkor i Lund. Sandstensreliefen i muren vid Ystadhuset med den långhåriga mansfiguren är ett medeltida skulpturfragment som fram till 1939 satt i en hussockel på Nygatan 21 i Lund. Det förefaller vara en bild av Simson.

På torget:

Dansbanan på torget tillkom 1996. Där går dansen sommartid. Dansbanan är ritad av Björn Hegelund.



BUXBOMSPARTERREN

Planterad: cirka 1915

Söder om Thomanderska gården finns en buxbomsparterr i barockstil. Bärande idé är den om den tuktade och väl

ordnade naturen. Parterren anknyter stilmässigt till Herrehuset. Från början stod en byst av Karl XII i dess centrum. Den nuvarande skulpturen är från 1996 och gjord av Magdolna Szabó.



ÖRTAGÅRDEN

Anlagd: 1952

Plan: akademiträdgårdsmästare

Axel Törje

I den inhägnade Örtagårdens mitt står en medeltida kolonn som tjänstgör som fontän i en liten damm. I rabatterna odlas olika örter som var välbekanta redan på medeltiden, bland annat som medicinalväxter. Örtagården förverkligade något av Karlins tankar från 1890 om en "arkeologisk trädgård«.



LAPIDARIET

Anlagt: 1909

Nyordnat: 1994

Utformning: konstnär

Helge Lundström

Lapidariet skapades för att i en ruinromantisk »klosterhage« härberga jordfunna medeltida byggnadsfragment från Lund. Anläggningen kallades inte lapidarium från början. Namnet hämtades utifrån. Lapis är latin för sten. Miljön gestaltades romantiskt med »lummiga löfträd, slingerväxter och gamla prydnads- och läkeörter«. Med tiden förföll Lapidariet och sten användes för

byggnadskonstruktioner på museet; muren vid Lilla Torg, entrén till Medeltidshallen, kolonnen där och terrasskanten (1951) till gräsmattan norr om Lindforska huset.

1994 iordningställdes, efter decennier av förfall, Lapidariet för donerade medel. Ett framträdande byggnadsfragment är regelblocket från Svartbrödraklostrets kyrka, påbörjad 1222. Det är fundamentet till en takryttare som återfanns 1906. Den bar kyrkklockan på taknocken. och har stått vid Lindforska huset sedan 1907. Alltså före »klosterhagens« förverkligande.







Utställningarna

I utställningarna visar Kulturen upp sin mångsidighet som kulturhistoriskt museum. I dem presenteras museets viktigaste samlingar och arbetsområden.

Med dagens utställningsfilosofi har de stora utställningarna blivit tekniskt komplicerade och mycket dyra att producera och bygga. Utan välvilliga donatorer och sponsorer skulle de vara omöjliga att åstadkomma.

Den moderna utställningen organiseras annorlunda än den gamla. Det är inte längre aktuellt att ställa ut olika föremålsgrupper för sig. Strävan är att skapa kulturhistoriska sammanhang. Detta är naturligtvis allra tydligast då byggnad och utställning utgör odelbara helheter.

Sedan mitten av 1990-talet har också gestaltningen av utställningarna kraftigt betonats med formgivning och ljussättning. Till den moderna utställningen hör dessutom faktorum med datorer och studiesamlingar.

Utställningar åldras, ny kunskap behöver tillföras och nya aspekter belysas. Ibland måste kanske en utställning ersättas med en helt annan som har högre aktualitet för den kulturella omgivningen. Kulturens besökare kan konstatera att tidsspännet mellan den äldsta fasta utställningen och den yngsta ligger på cirka trettiofem år.



METROPOLIS – LUND PÅ MEDELTIDEN

Vita Huset (bottenvåningen)

I utställningen om det medeltida Lund följs stadens utveckling från ca 990, när den grundades av Danmarks kung, Sven Tveskögg, över reformationen 1536 fram till 1600-talets början. Utställningen har sin utgångspunkt i Lunds medeltida maktställning som kyrkligt centrum för hela Norden. »Metropolis Daniae«, har lämnat mäktiga kulturlager och enorma mängder med föremål efter sig och livet i staden kan belysas i detalj. Det medeltida Lund har sedan 1890 arkeologiskt

utforskats och dokumenterats av Kulturen. I utställningen sätts flera tusen föremål in i en berättelse som spänner över mer än sexhundra år.

Utställningens gestaltade del bygger huvudsakligen på en tematisk princip med namn på avdelningarna som associerar till de olika fysiska och psykiska rum Lund utgjordes av; Förrummet, Vardagsrummet, Herrerummet, Världsrummet, Arbetsrummet och Förvandringsrummet. I utställningen ingår också ett öppet studiemagasin – Fyndrummet, Filmsalongen med en videoföreställning samt Faktarummet med datorer där bland annat föremålsdatabasen kan utforskas.





MODERNISMEN. EN NY KONST. EN NY VÄRLD. Vita huset (3:e våningen)

Utställningen bygger på Kulturens samlingar av 1900-talets konst och konsthantverk. Dessa sätts in i sitt stora kulturhistoriska sammanhang.

1900-talet var ett omvälvande århundrade. Teknisk utveckling, två världskrig och utopistiska politiska system förändrade i grund världen. Ett nytt samhälle formades i industrialismens och storstädernas Europa.

Konsten blev en samlande kraft i en värld i förvandling. Konsten sågs som en progressiv kraft.

Med konsten som medel tolkades och uttrycktes tidsandan. Utopierna om en

ny och bättre värld, viljan att riva murarna mellan konstnärerna, framtidstron, internationalismen, upproret – allt det som ligger till grund för det tidiga 1900-talets olika konstnärliga uttryck – visas med utgångspunkt i två svenska modernisters livsverk, målaren Gösta Adrian-Nilssons (GAN) och silversmeden Wiwen Nilssons. Båda födda i och verksamma i Lund.

De hade viktiga kontakter med och tog djupa intryck i 1910-talets Tyskland, 1920-talets Paris och 1930-talets svenska konstliv.

Avstampet tas i det sena 1800-talets och förra sekelskiftets idéer om att jämställa alla konstnärliga uttrycksformer och ge vardagsföremålen konstnärlig gestaltning. Från förgrundsgestalter som William Morris i England till Der Deutsche Werkbund och den nya konstskolan Bauhaus i mellankrigstidens Tyskland kan denna strävan att föra ut konsten i vardagen följas. I detta fanns också ett sökande efter konstens andliga värden och en konst i kontakt med känslolivet.

1930–50 omsattes dessa olika idéer i det svenska folkhemmet i arkitektur, heminredning och en ny abstrakt konst. Wiwen Nilssons abstrakta skulpturer och hantverksmässigt tillverkade silver i strängt geometriska former samsas i utställningen med EPA:s varuutbud som representerar det nya moderna livet.





**MAKT PRAKT IDENTITET
– SKÅNSK RENÄSSANS**
Textilhallen (2:a våningen)

Utställningen skildrar den skånska renässansen med utgångspunkt i det rika dräktmodet men också med konstens och konsthantverkets föremål. Det har sagts att det var på 1500-talet som

kåne blev skånskt – inte minst genom adelns slottsbyggande. I den skånska allmogekulturen kom renässansens stilideal att vara aktuella in på 1800-talet – både i dräktmodet och heminredningen.



GLASUTSTÄLLNINGEN

Textilhallen (2:a våningen)

De mest representativa glasföremålen ur museets samling finns utställda i Glasgalleriet på andra våningen i Textilhallen. Där visas internationell glashistoria från forntid till nutid, men också 1900-talets svenska glasformgivning.

Skånska glasbrukets Henrikstorp vid Perstorp representerar det regionala perspektivet. Där tillverkades 1691–1760 förpackningsglas och graverat bruksglas. Detta hör liksom glaset från Kungsholms glasbruk till det äldsta svenska glaset i samlingen.



SKÅNSKT JORDBRUK

Allmogehallen (bottenvåningen)

Inget svenskt landskap är så präglat av bilden av sitt jordbruk som Skåne. Populärbilden är delvis falsk eftersom den egentligen bara gäller landskapets sydvästra del, men denna skiljer sig också avgörande från det »svenska« jordbrukslandskapet, eftersom de bör-

diga jordarna – Sveriges i särklass mest produktiva – tillhör ett naturgeografiskt område som sträcker sig över Danmark och söderut i Nordeuropa. Det skånska jordbruket uppvisade redan i äldre tider specialiserade brukningsformer och i utställningen om det gamla skånska jordbruket finns redskapen för plöjningen, sådden och skörden.



SYDSVENSKT FISKE

Allmogehallen (bottenvåningen)

Under 1800-talet expanderade havsfisket och sjöfarten kraftigt. I Sydsvetige och i Skåne, som dominerats av sitt jordbruk, växte fiskelägen och skepparsamhällen upp. Skiftande fiskemetoder kan följas, alltifrån från laxfångsten i Halland till fiske med nät,

juster och krok i Östersjön och Öresund. Olika sydsvenska fiskebåtar finns i utställningen. Bland mycket annat presenteras det skånska ålafisket som fortfarande är en av de mest betydande verksamheterna i en ekonomiskt viktig näringsgren.



SKÅNSKT ALLMOGELIV

Allmogehallen (2:a våningen)

I utställningen skildras livet i de skånska byarna och gårdarna. Stuginteriorerna ger en uppfattning om 1700-talets och det tidiga 1800-talets bostadsformer. Skånskt byggnadsskick skildras liksom byns organisation och böndernas mathållning. Åtskilliga prov på skånsk folkkonst ingår i utställningen. Bevarandet av den särpräglade men då försvinnande skånska allmogekulturen var 1882 det första incitamentet till grundandet av Kulturhistoriska föreningen och samlingarna inom detta område växte sig med tiden

mycket stora.

Stuginteriorerna är museihistoriskt intressanta eftersom de är Kulturens enda bevarade utställning från det gamla museet. De har funnits där sedan Södra området invigdes 1929.



SILVERUTSTÄLLNINGEN

Herrehuset (bottenvåningen)

Silversmidet bär på en rik kulturhistoria som berättar om ett fascinerande hantverk, men också om silverföremålen som uttryck för rikedom och överflöd. I utställningen kan svenskt silversmide från 1500-talet och framåt studeras. Samlingen omfattar också danskt, tyskt, holländskt och baltiskt silver vilket ger anledning till intressanta jämförelser. Det första föremål som 1882 skrevs in i Kulturens katalog var en brännvinsbägare, tillverkad av A J Linnell i Växjö 1782. En viktig del i samlingen är det skånska dräktsilvret.

Den modernistiske banbrytaren från Lund, silversmeden Wiwen Nilsson, har en egen, mycket representativ avdelning; flera viktiga verk av honom finns dessutom i utställningen Modernismen i Vita huset.





KERAMIK

Herrehuset (1:a–3:e våningen)

Kulturens samlande av keramik började i det lilla och lokala, men mycket snart vidgades vyerna. Samlingen är mycket omfattande och utställningen har karaktär av studiesamling. Bredden är också stor, både det vardagliga materialet och många klenoder ingår. Tre områden är särskilt väl företrädda:

den kinesiska keramiken, tyskt porslin från 1700-talet samt svensk fajans. Alla viktiga produktionsområden för keramik finns dock representerade – från renässansen och framåt.

Keramiken tillhör de absolut mest hållbara av människans produkter och den säger alltid mycket om samhället.

Sydsvenska krukmarprodukter ingår i andra utställningar och lundamaterialet finns i medeltidsutställningen.



TIDENS RUM

Borgarhuset

»Tidens rum« heter den omfattande fasta utställningen i tre våningsplan, där historien om bostadsinredningen från 1500-talet till det tidiga 1900-talet berättas. Tonvikten ligger på det borgerliga hemmet och dess skiftande gestaltning från renässans till jugend. Ett mycket rikt spektrum av möbler,

föremål och gestaltade boendemiljöer illustrerar förgångna heminredningsideal. Åtskilliga klenoder ur Kulturens samlingar ingår i utställningen.



ska tryckeriet som startades i Lund 1745. Berlings vida berömda stilgjuteri etablerades 1837. Trycktekniken följs från Gutenbergs uppfinning av den lösa blytypen till datorsättningen.

BOKKULTUREN

Berlingska huset

I utställningen Bokkulturen skildras bokstavens, bokens och boktryckarkonstens historia. Bokstaven uppfanns cirka 3000 år f K. Läsförmågan är grundläggande för vår kultur. I Sverige påbjöds det tidigt – på 1600-talet – att alla skulle kunna läsa. Den allmänna läskunnigheten möjliggjorde snabba och radikala förändringar, till exempel industrialiseringen av Sverige på 1800-talet.

Centralt i utställningen står Berling-





LUND EFTER 1658

Brahehuset & Wahlbomska huset

Skåne blev svenskt genom freden i Roskilde 1658. I utställningen skildras Lunds historia under nyare tid. Staden har givetvis sina särdrag, men också i sin moderna utveckling mycket gemensamt med andra svenska städer.

På andra våningen berättas om den förindustriella staden och på botten-

våningen om den industriella. Järnvägens ankomst till Lund 1856 blev en viktig utvecklingsfaktor. En avgörande händelse i Lunds historia var grundandet av universitetet 1666. Det kom att betyda oerhört mycket för Lunds utveckling.

Berättelsen om medeltidens och renässansens Lund finns i utställningen Metropolis i Vita huset.



MÅTT – VIKT – VÄRDE

Ystadhuset (bottenvåningen)

Utställningen handlar om konsten att kvantifiera. Enhetliga måttssystem är av sent datum och än lever gamla mått. Fot och tum, tjog, dussin och gross är välbekanta begrepp. I Sverige varierade

rymdmåttens lokalt till 1665. Också inom viktområdet fanns stor variation. Apotekare, guldsmeder, handelsmän och bergsmän hade egna viktsystem. I Sverige antogs metersystemet 1878 och slutgiltigt infördes det 1889.

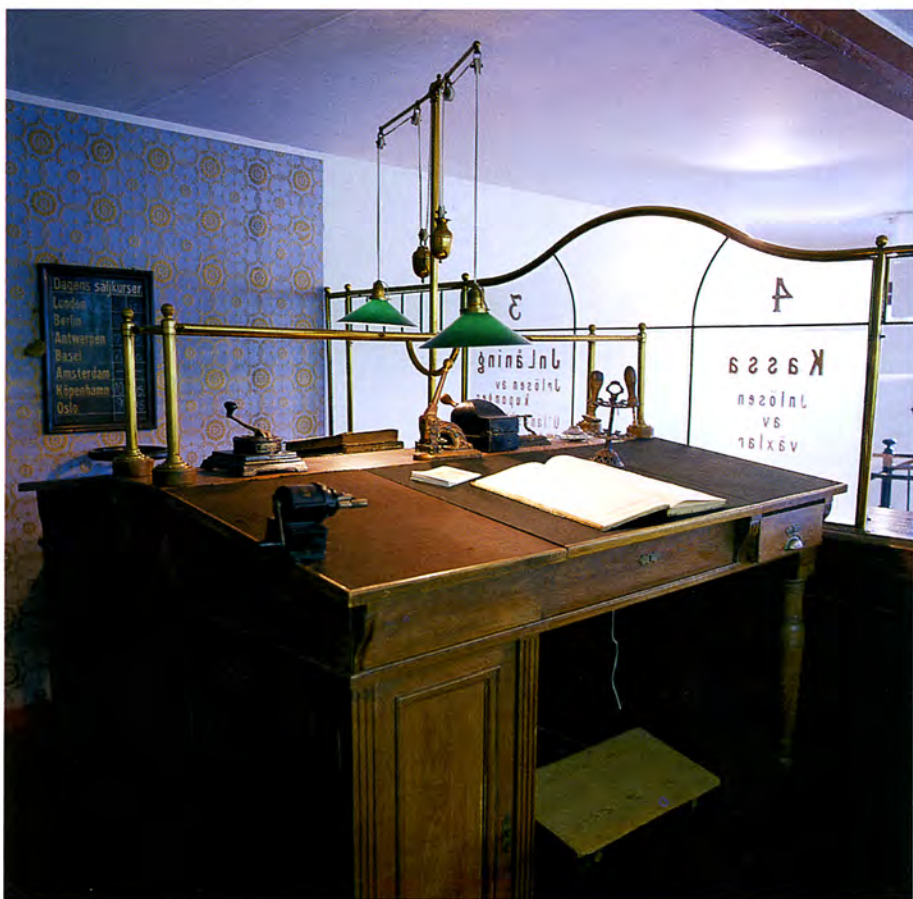


HANTVERKSUTSTÄLLNINGEN

Schlyterska huset

I utställningen möter en rad olika hantverk, men också en skildring av hantverkets villkor och skrånas organisation och olika sedvänjor, från 1500-talet och framåt. Skråna kom ur

medeltidens gillen och var från början bland annat ett uttryck för statsmaktens vilja att kontrollera näringslivet och stärka städernas ställning. I Sverige slopades skråtvånget, då fullständig näringsfrihet infördes 1864. Hantverkarna var en gång en dominerande grupp bland städernas borgare.



BANK OCH PENGAR

Ystadhuset (2:a våningen)

I utställningen tecknas bakgrunden till kapitalismens utveckling sedan medeltiden, då en snabbt ökande internationell handel med början i Italien skapade bankväsendet för att effektivisera betalningssystemet. I vårt »penninglösa

samhälle« pågår skiftet till betalning med kontokort, men mynt och sedlar kan nog aldrig helt undvaras.

Bankinredningen från 1900-talets början kommer från Skånes Enskilda Bank i Ystad (1857–1910). Den upp-gick i Skandinaviska Banken som 1972 fusionerade med Stockholms Enskilda Bank och blev SE-banken.



UNIVERSITETSMUSEET

Lindforska huset (bottenvåningen)

Lunds universitet instiftades 1666 och invigdes 1668. Det var ett led i försvenskningen av Skåne. Från en mycket blygsam start har det vuxit till en av de största högskolorna i Europa. I utställningen skildras denna utveckling och

förändringarna inom utbildning och forskning, liksom också studentlivet genom seklerna. I mittsalen ställer olika institutioner med jämna mellanrum ut aktuella ting. Det är stiftelsen Lunds Universitetsmuseum som ansvarar för Universitetsmuseet i samarbete med Kulturen. Lindforska huset är ett gammalt professorshem.



TING FÖR LEK

Onsjöstugan – Arbetarbostaden
(gårdshuset)

Utställningen nås via en tidstunnel som börjar i Onsjöstugans allmogemiljö från 1800-talet och mynnar i stadsbakgården från 1900-talet. Leksaksutställningen »Ting för lek« är också en inbjudan till spaning efter barn- och lekhistoria i Kulturens många miljöer och utställningar. Lek från medeltiden till nutiden! Historiens lekar och leksaker ger spännande perspektiv på Homo ludens – den lekande människan.





KUNGLIG LEK
– KARL XII:s GUNGHÄST
Wahlbomska huset (2:a våningen)

Kulturens praktfulla gunghäst i barockstil fanns en gång på Karlbergs slott, där Karl XI:s drottning Ulrika Eleonora ofta vistades med de kungliga barnen – bland dem den blivande Karl XII (1682–1718). Gunghästen kan vara skulpterad av den välkände Burchard Precht (1651–1738) som 1681 blev hovbildhuggare i Stockholm.





ÄRKEBISKOPSGRAVEN

Dekanresidenset (bottenvåningen)

1274 lades ärkebiskopen Jakob Erlandsson till sista vilan i gråbrödernas (franciskanernas) klosterkyrka i Lund. Han hade dött på Rügen, på hemväg till Lund från Rom, där han levte som

landsförvisad på grund av konflikter med den danske kungen. Den märkliga graven rekonstruerades efter utgrävningen 1972. Jakob Erlandsson skeletterades, innan han togs hem till Lund och till den önskade gravplatsen, i kyrkgolvet, under lampan i koret.

Samlingarna



KULTUREN SAMLAR

»Härtill kommer vid byggnad och uppställning bemödandet att låta form och innehåll så långt möjligt täcka varandra, så att ändamålet klart speglar sig i såväl de yttre som de inre anordningarna – paviljongsystemet.

Begränsningarna ligger dels i den här gällande uppfattningen, att ett museum skall vara räddningsanstalt för hemlösa ting, dvs för sådant, som redan glidit ur sin miljö, och icke en rövarekula, som hopar byte utan hänsyn till tingens rätt att leva sitt eget liv för sitt eget ändamål, dels i den naturliga koncentrationen på det egna folkets och landets utvecklingshistoria samt behovet av att därvid i första hand tillgodose de lokalt antikvariska och etnografiska intressena. Ju närmare desto viktigare, om det också ofta blir nödvändigt att just för att kunna förstå den egna kulturen i all synnerhet i de fall då denna endast är en avskuggning av världskulturen, så långt tillgångarna medgiva, framställa även denna i sina huvuddrag.« (Karlín 1918)

Den universalitet som Kulturen ställde upp som mål resulterade så småningom i kolossala samlingar. Den mest aktiva insamlingsperioden inföll under 1900-talets första hälft. Kulturen samlar fortfarande, men restriktivt och ytterst målinriktat, eftersom det gives ekonomiska gränser för hur stora magasinerna kan tillåtas vara och hur mycket konservatorerna kan ta hand om.

Egentligen finns bara ett ansvarsområde, där Kulturen i över hundra år konsekvent samlat och fortfarande samlar allt, nämligen lundaarkeologin.

En inte ovanlig reaktion från allmänheten på allt som ett stort museum förvarar i magasin, är ett ifrågasättande av det meningsfulla i att på detta sätt »dölja« kulturarvet. Repliken är självklar. Förvisso är inte allt alltid utställt, men magasinerna är den materiella kulturens arkiv. Där finns källan till ny kunskap och nya utställningar. Den kulturhistoriska forskningen har dessutom ett behov av samlingarna och inte minst av den dokumentation som knyts till föremålen.

Datatekniken har gett museerna möjlighet att dramatiskt öka tillgängligheten till sina samlingar. Viktiga delar av lundafyndet finns exempelvis sedan 2000 tillgängliga via »nätet«.

De primära samlingsområdena finns representerade i basutställningarna eller lyfts från tid till annan fram i tillfälliga utställningar. Museet lånar också ofta ut föremål till regionala, nationella och internationella utställningar. Bakom flera av basutställningarna döljer sig väldiga mängder med föremål som i likhet med vissa specialsamlingar lever skyddade i magasin eller arkiv – dock tillgängliga för undersökning och forskning.



L. K. M. Real Nr 471
F. K. Nr 190656

Brösttygg (hvitte livstygg)
i Norge
Pållbånd av mörk, blå, gul
och gröna pärlor är sydd
på en purpurfärgad tygg av
rött kläder, smittat av appli-
cerad på blå och blåsvart
supperett linnestyg.
Såna hantver är ett blom-
migt band av munn-
lindskäp strykt.

Appl. på bankens auktion 11-12 de

A large architectural drawing with handwritten notes in Swedish. The main drawing shows a floor plan of a building with various rooms and corridors, labeled with letters and numbers. The text at the top reads: "Af Intendentsen i Berlin har g. emottagit Tittningen (6000,-) kassan".

Below the main drawing, there are several smaller diagrams and notes:

- d** har till e **e** har till e **e** har till e **e** har till e
- a** har till e **e** har till e **e** har till e **e** har till e
- d** har till e **e** har till e **e** har till e **e** har till e
- g** har till e **e** har till e **e** har till e **e** har till e

The drawing includes various measurements and labels such as "134", "58", "66", "178", "117", "119", "120", "121", "122", "123", "124", "125", "126", "127", "128", "129", "130", "131", "132", "133", "134", "135", "136", "137", "138", "139", "140", "141", "142", "143", "144", "145", "146", "147", "148", "149", "150", "151", "152", "153", "154", "155", "156", "157", "158", "159", "160", "161", "162", "163", "164", "165", "166", "167", "168", "169", "170", "171", "172", "173", "174", "175", "176", "177", "178", "179", "180", "181", "182", "183", "184", "185", "186", "187", "188", "189", "190", "191", "192", "193", "194", "195", "196", "197", "198", "199", "200".

ARKIVET

Arkivet utgör en rikt varierad kunskapskälla. Det finns två huvudavdelningar; Kulturens arkiv och Kulturens lundaarkiv. Dessa hålls i görlig mån tillgängliga för externa studier och forskning.

Kulturens arkiv

Arkivet innehåller kulturhistorisk dokumentation av skilda slag ända upp till de senaste etnologiska undersökningarna, men också museets kataloger och egen historia

I delar är arkivet också att betrakta som ett designhistoriskt arkiv; ingår gör bland annat material från Kulturens konstslöjdanstalt och Hemslöjdens arkiv.

Arkivet innehåller en brokig samling av kulturhistoriskt intressanta trycksaker. Porträttdelen har sin betoning på Skåne. Foto- och negativsamlingen är mycket omfattande. En viktig del är en stor samling flygbilder över Skåne.

Kulturens lundaarkiv

I arkivet samlas all dokumentation från Kulturens arkeologiska undersökningar i Lund. Denna del är numera, efter hundratio år av arkeologi, synnerligen omfattande. Den andra huvuddelen i lundaarkivet innehåller dokumentation av Lunds byggnadsmiljöer och historia. Fotosamlingen är stor.





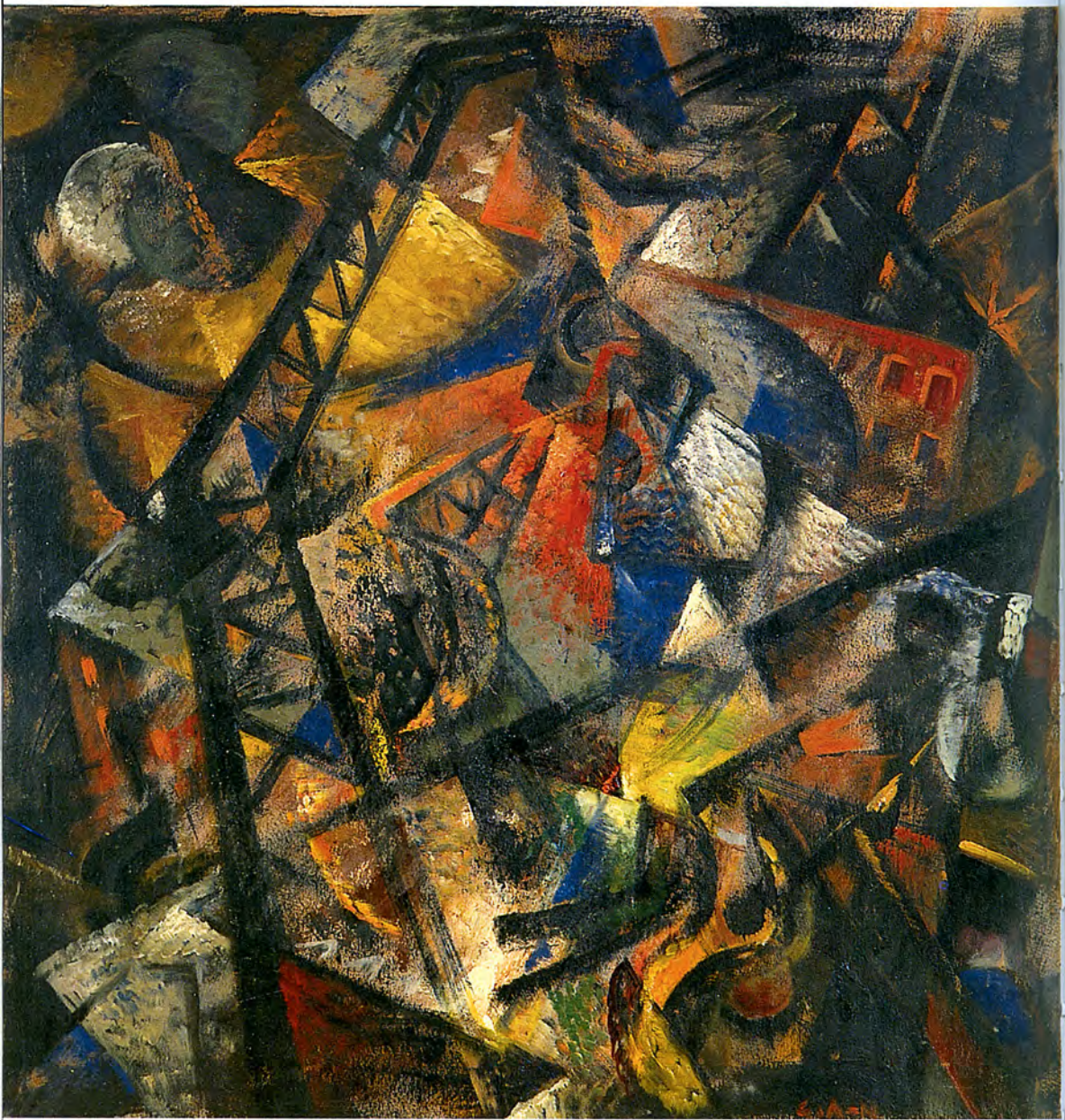


ETNOGRAFIKA OCH MASKER

I det redan från början brett anlagda komparativa perspektivet spelade de utomeuropeiska kulturerna en viktig roll. Museet började tidigt samla också det som kallas »etnografika« – dvs föremål från det som sågs som primitiva kulturer. Under devisen »Lands- och Världskulturen i slott och koja, från förhistorisk till modern tid« skulle

världens alla kulturer göras tillgängliga på Kulturen, som numera äger tusentals föremål av utomeuropeiskt ursprung. I det mångkulturella Sverige har dessa fått ny aktualitet och används flitigt i olika utställningar.

En betydelsefull del utgörs av skådespelaren Benkt-Åke Benktssons masksamling som förvärvades 1957 och sedan 1994 exponerats i utställningen Masker – andra världar.





Till vänster:
Gösta Adrian Nilsson *Lyftkranens dynamik*.
Olja på pannå 1918. Foto: Lars Westrup

Ovan:
Carl Fredrik Hill
Färgkrita på papper. Foto: Lars Westrup

KONST

Kulturen är ett kulturhistoriskt museum och inte ett konstmuseum. Europeisk och svensk konst från skilda perioder ingår dock i museets samlingar. Till de udda inslagen hör några originalteckningar av Pieter Brueghel d.ä.

Bland viktigare svenska konstnärer kan Bengt Nordenberg, Kilian Zoll, Johannes Collin, Anders Trulsson och

Johan Johansson nämnas.

Främst står dock de från Lund bördiga Carl Fredrik Hill och Gösta Adrian Nilsson (GAN).

Konsten speglar historien och har därför insatt i den kulturhistoriska berättelsen mycket att säga om den tid den skapades i.



Foto: Lars Westrup

MUSIKINSTRUMENT

Kulturen har sannolikt den näst största samlingen av musikinstrument efter Musikmuseet i Stockholm. Det finns ingen särskild utställning över instrumenten, utan de ingår i utställningar

som »Tidens rum« i Borgarhuset eller »Metropolis« i Vita Huset. De flesta typer av nordiska folkinstrument och västerländska konstinstrument är representerade liksom också ett omfattande etnografiskt material.

RAVENSBRÜCK

Den unika föremålssamlingen skapades 1945, när Lund tog emot fångar från koncentrationslägret i Ravensbrück som var det enda som uteslutande avsetts för kvinnor, främst från Polen. Det var Zygmunt Lakocinski, då lektor i polska vid Lunds universitet som insåg föremålets historiska värde och samlade in dem. Han hjälpte till som tolk när fångarna kom till Lund med de vita bussarna. Han och hans medarbetare gjorde även ett stort antal intervjuer med människorna som räddats från Ravensbrück.

1966 ställdes materialet ut i den tillfälliga utställningen »Att överleva« på Kulturen och samma år överlämnades föremålen till museet. Sedan 1993 ingår några av dem i basutställningen »Lund efter 1658« och 1998 ställdes de ut i en tillfällig utställning. Samlingen är ensam i sitt slag i Sverige och kulturhistoriskt sett ytterst värdefull.





RESANDE OCH TRANSPORT

Som alla större museer har Kulturen en samling av vagnar, karosser och slädar, främst från 1800-talet. De belyser resande och transport i en tid utan utbrett järnvägsnät och framförallt utan bilar.

Den elegantaste resvagnen är den så kallade Hagermans kaross från 1820-talet, tillverkad i Paris och nyttjad på Vittskövle slott i Skåne.

Den intressantaste bilen är kanske en Allvelo Pansarmobil Sport från 1906. I USA där den kommer ifrån hette den Orient Buckboard. Bilen finns utställd i »Modernismen« (Vita Huset).

Några motorcyklar ingår också i samlingen.

I utställningen Lund efter 1658 finns en bryggerivagn och en fångvagn från Lund.



VAPEN

Kulturen äger en stor och varierad vapensamling. Betoningen ligger på europeiska vapen från 1500-talet till 1800-talets mitt, men också s.k. etnografiska vapen från olika världsdelar ingår i samlingen, bland annat från Japan. Svensktillverkade civila skjutvapen från 1700-talet utgör en viktig del i samlingen. Andelen kommissvapen är låg.

Redan grundningsåret 1882 inför- livades det första vapnet, en värja, med samlingarna. Huvudparten av vapnen anskaffades 1900–1930. Den sista stora enskilda donationen tillfördes museet 1977. Numera är nyförvärven mycket få. Det rör sig då om enstaka kompletteringar – nästan alltid i form av gåvor. Samlingen är tydligt uppbyggd för att vara representativ både ur teknikhisto- risk och konsthantverklig synpunkt.



SYDSVENSK FOLKKONST

Begreppet folkkonst är svårhanterligt eftersom det tillhör de företeelser som har en tendens att lösas upp inför våra ögon när de analyseras. Men inget bättre sammanfattande begrepp finns för den konst som existerar jämsides med de stilmedvetna samhällsgruppernas konst (stilkonsten) som en gång framförallt bars av borgarna i städerna.

Folkkonsten kunde både utgöras av husbehovstillverkade föremål och av hantverksprodukter med inriktning mot en folklig marknad. Begreppsparet »folkligt-hantverksmässigt« täcker in mycket av vad det är fråga om. I dagens samhälle ligger det nära att för folkkonst använda begreppet populärkultur.

Folkkonsten har i alla händelser ända sedan Kulturen grundades varit ett centralt och stort samlingsområde, naturligtvis först och främst riktat mot landsbygdens kultur – allmogekulturen. Det är fråga om mycket rika, form- och materialmässigt varierade uttryck för den folkliga kulturen som kommer till uttryck i möbler, bonadsmålningar, textilier, dräkter, husgeråd och redskap. Bland stadens hantverksprodukter som riktades mot »folket« kan lergodset och kistebreven nämnas.





Inredningstextilier av Carl Johan De Geer

TEXTIL

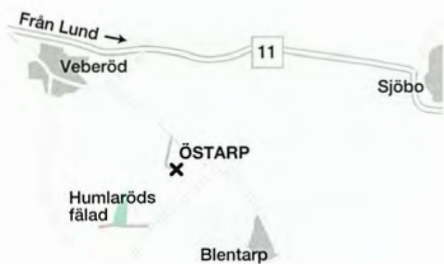
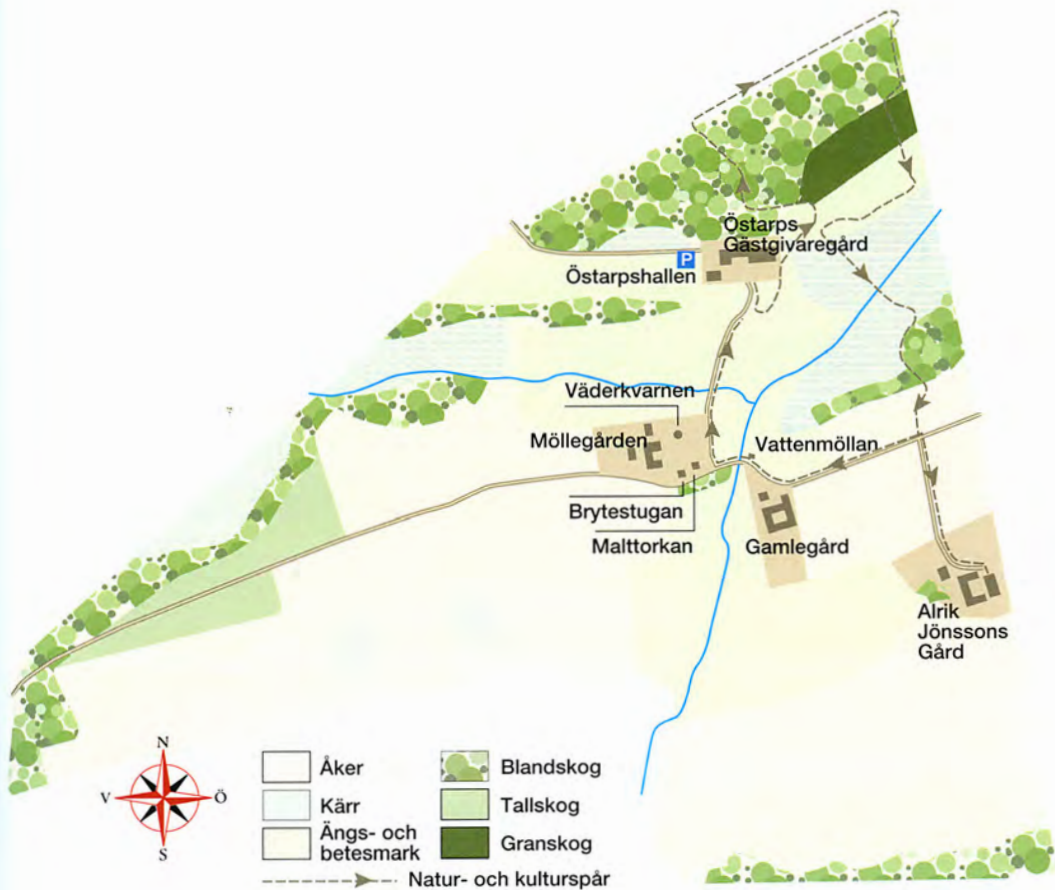
Samlingen av textilier är mycket stor och rikt varierad. Textilier kräver speciella bevarings- och vårdinsatser om de skall överleva till framtiden och därför finns specialiserade konservatorer och antikvarier inom detta samlingsområde som ju egentligen berör allt i vår kulturhistoria. Grovt räknat kan samlingen indelas i dräkt och i inredningstextilier. Men då har inte mycket sagts om rikedomerna av folkligt och borgerligt, av

högt och lågt, av europeiskt och orientalskt, av siden och sammet eller av ylle, linne och bomull; eller för den delen om den uppsjö av tekniker som spunnen tråd kan bearbetas i. Ur textilsamlingen lyfts regelbundet material fram till tillfälliga utställningar och i nästan varje modern fast utställning ingår textila föremål. Skåne är för övrigt Sveriges textilrikaste landskap när det gäller den folkliga kulturen.



Östarp







HISTORIK – BYGGNADER

Kulturens Östarp – »att skapa ett levande museum«

Karlin tänkte sig 1882, att en skånsk fyrilängad gård på det planerade museet skulle »i sig upptaga och levandegöra de hemlösa tingen« som redan börjat samlas in. Verkligheten ville länge annat. Både pengar till projektet och plats på museet saknades. Flera intressanta objekt gick under åren museet ur händerna.

I början av 1920-talet skänkte grevinnan Wilhelmina von Hallwyl pengar till projektet och jakten på en lämplig gård kunde börja. Till slut fastnade museet för Östarp nr 1. Det stod genast klart, att en flyttning av gården inte borde ske. Den måste bevaras i sitt kulturlandskap. Med mera pengar från

von Hallwyl och lotterimedel från staten köptes så i december 1922 Gamlegård i Östarp för 41.000 kronor av den dåvarande ägaren Jöns Persson. Tillträdet skedde den 14 mars 1923. Med i köpet följde 142 tunnland mark. Ett program formulerades som innebar att Gamlegård skulle återställas till sitt 1800-talsskick, vilket underlättades av att stora delar av den gamla inredningen fanns i behåll. Åkerbruket skulle bedrivas på gammalt sätt; kreatursbesättningen skulle återföras till de gamla lantraserna. Den djärva tanken med detta var det vi idag kallar ett ekologiskt förhållningssätt. Man skulle »på dem [lantraserna] söka bygga en renäsans passande för förhållanden, där en skematisk jordbruksrationalism icke alltid varit av det goda« och »att lämna en förebild för det övriga Sverige att





söka skaffa liknande centrala förbindelser av kultur-, natur-, och djurskydd, varje landskap efter sin art.»

För att få det hela att fungera ekonomiskt byggdes Möllegården. En gårdsbrukare skulle med denna som bas driva modernt jordbruk på en del av de inköpta markerna.

I byggprogrammet ingick också uppförandet av gästgivaregården, stubbamöllan, vattenmöllan, malttorkan och brytestugan. De tre senare ersatte bygg-

nader som tidigare rivits på Gamlegård.

Programmet för Östarp var ytterst ambitiöst och nyorienterande. Kulturen skapade ett levande museum och tog den yttersta konsekvensen av friluftsmuseiidén. Nu skulle »ett verkligt naturskydd« genomföras och Östarp skulle »rymma den livets dagliga gärning« som hindrade det förgångna att förvandlas till »ett vanligt samlande av döda museiföremål.«

Östarp i Everlövs socken har alltid varit en liten by. Den omfattade inte mer än tre gårdar och ett mindre antal gatehus. Namnet Östarp kan i källorna följas bakåt till 1500-talets mitt. Laga skifte begärdes år 1800, men det kom att dröja med genomförandet ända till 1831. Då flyttades det som idag är Alrik Jönssons gård ut från sitt läge alldeles öster om Gamlegård.

Östarp idag

Idag är Östarp inte bara ett levande museum utan också platsen för ett storskaligt arbete med ett ekologiskt anpassat jordbruk utan traktorer och motorredskap. Med odling av äldre grödor utan insats av gifter och konstgödsel, hållande av lantrasdjur och med hästar som arbetsdjur är Östarp ett led i arbetet för en hållbar utveckling och ett bevarande av äldre djurraser och grödor. Samtidigt är Östarp ett forskningsprojekt som drivs av Kulturen i samarbete med Lunds universitet.







GAMLEGÅRD

Östarp nr 1, Everlövs socken

Byggnadsår: 1812

Byggherre: Anders Pålsson

Östarps by brann ner 1810. Dess tre gårdar återuppfördes 1812. En av dem var Gamlegård som byggdes på grunderna av sin föregångare. När skiftet genomfördes 1831 fick den ligga kvar på den gamla byplatsen, där det alltså en gång fanns ytterligare två gårdar.

Gamlegård är uppförd i korsvirke med fackfyllningar av lera på en armering av käppar med halmflätning. Genom tiderna har dock många fack kommit att få fyllningar av obränt tegel – så kallad råsten. Numera är Gamlegård som i forna dagar helt vitkalkad, men när Kulturen övertog byggnaderna tjärades timran för att skapa ett typiskt skänst intryck.

Den fyrhängade gården är typisk för Skånes slättbygder, men har motsvarigheter både i Nordtyskland och Danmark. Med den slutna planen vanns skydd mot slättens vindar och mot objudna gäster, samtidigt som de viktigaste funktionerna samlades runt gårdsplanen. Gården blev också en tydligt slutet social enhet. Så småningom spred sig den fyrhängade gården både till södra Halland, sydvästra Småland och västra Blekinge. Det var på 1700-talet som gårdstypen blev dominerande i Skåne.

Gamlegårds korsvirkesstomme upp-



visar äldre drag. Till exempel är takbjälkarna tappade genom väggstolparna. Detta kan vara en antydning om att branden 1810 inte förödde allt och att en hel del byggnadsmaterial kunde återanvändas vid återuppbyggnaden 1812. Konstruktionen hör nämligen som sådan 1700-talet till.

När man kommit in genom porten på gårdens kullerstensläggning får man syn på brunnen. Framför brunnen står vattenhon för djuren. Rakt fram ligger boningslängan, till vänster undantaget, till höger loglängan med vagnskjulet och på ömse sidor porten, häst- och kostallen.

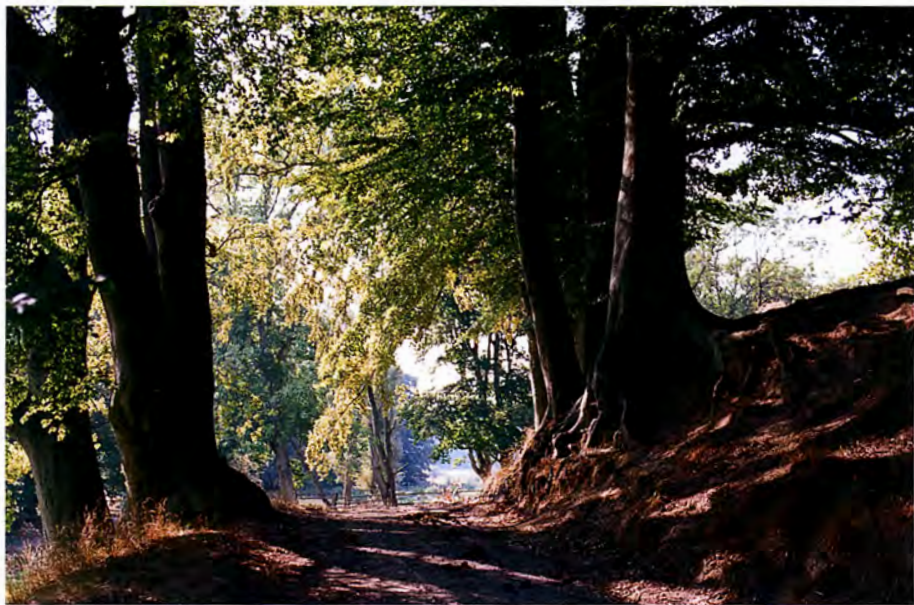
Loglängan till vänster om uppfarten till Gamlegård är sent tillbyggd. Till höger om uppfarten ligger den gamla gödselstaden. Invid denna står grisstallet.



TRÄDGÅRDEN

Gamlegårds trädgård (haven) har bevarats sådan som Hanna Persson, hustrun till den siste brukaren, skapade den vid 1800-talets slut. Hanna hade ärvt Gamlegård efter sina föräldrar. Redan vid 1700-talets slut var trädgården dock ungefär lika stor. Den gången var detta en ovanlighet vid en bondgård, men förklaringen ligger i att Östarp då ägdes av en ståndsperson. Intill boningslängan finns en liten kryddträdgård.

Byggnaden nära den utskjutande bakugnen är en jordkällare för förvaring av matvaror.





BRYTESTUGAN

Byggnadsår: 1924

Brytestugan (brydan eller bastan) uppfördes efter en förebild på en granngård till Östarp. Den uppvisar också likhet med en brytestuga från Agusa i Andrarums socken, cirka tre mil nordost om Östarp. Stugan är ingrävd i slänten till den plåtå som Möllegården står på.

Som byggnadstyp är brytestugorna med sina stenväggar och förrum mycket ålderdomliga, men användningen för linberedning kan inte beläggas förrän under 1700-talets första hälft. Likheten med förhistoriska byggnader har fram-

hållits, men också släktskapen med traditionella backstugor, alltså boningshus som till delar grävts ut i backslänter.

Brytestugor användes för att torka linet efter rötningen. Linkärvarna lades på ställningar i stugan för att torka i värmen från den hörnplacerade ugnen. Brytestugor skulle enligt föreskrift 1738 placeras avsidet. Lin är nämligen mycket eldfångt. Efter torkningen bråkades (bröts) linet. Detta arbete skedde oftast i förrummet eller som på Östarps brytestuga under svalens tak. När den arbetsamma brytningen avslutats förekom festligheter – brydegillen.



MALTTORKAN

Byggnadstid: 1800-talet

Stampen, Stora Rödde, Everlövs socken
Återuppförd 1924 på Östarp nr 1

På en större gård skulle det finnas ett torkhus (kölna eller mälta) för malt. Kulturen lät flytta den korsvirkesbyggda malttorkan till Östarp från en grannby som ersättning för motsvarande bygg-

nad på Gamlegård som 1924 nyligen rivits.

Malt är korn som fuktats och fått börja gro i värme. Denna process avbröts i ett speciellt torkhus, där kornet breddes ut på perforerade bräder över en murad ugn som kallades galten. Röken gav malten olika smak beroende på vilken sorts ved som användes. Den färdiga malten användes för att brygga öl.



VATTENMÖLLAN

Byggnadsår: 1705
Östarp nr 2, Everlövs socken
Återuppförd 1923–1924 på
Östarp nr 1

Kvarnen uppfördes ursprungligen på Östarp nr 2. Den låg då ett par hundra meter längre norrut vid Röddebäcken. Det var hemmansägaren Alexander Scharp som introducerade denna typ av hjulkvarn i byn. När Kulturens Östarp gjordes i ordning, flyttades kvarnen till det nuvarande läget. Där hade Gamlegårds egen kvarn rivits i början av 1900-talet.

Med sin enkla konstruktion visar kvarnen direkt tillbaka till romerska kvarnar från vår tideräknings början. Typen var i Skåne vanlig långt in på 1800-talet.

Först kallades hjulkvarnen av Karlin oegentligt »skvaltekvavn«, men sannolikt använde han ortsbefolkningens benämning på den. Skvaltor var små husbehovskvarnar drivna av ett horisontell träturbin som var kopplad direkt till den övre kvarnstenen – löparen.

Kvarntekniskt sett är hjulkvarnen försedd med ett underfallshjul. Framförallt maldes råg i den.



MÖLLEGÅRDEN

Östarp nr 1, Everlövs socken

Byggnadsår: 1923–1924

Möllegården byggdes av Kulturen. En stor del av den mark som inköpts 1922 avsattes nämligen för att bedriva ett produktivt modernt jordbruk som skulle ge Kulturens Östarp ekonomisk stabilitet. I och med att Gamlegård gjordes till museum behövdes en ny driftsanläggning. De helt nya byggnaderna måste smälta in i museimiljön och därför valdes en korsvirkesstil som var vanlig i Skåne under 1800-talets andra hälft. Möllegården fick sitt namn efter stubbamöllan på gårdspanen.





VÄDERKVARNEN

Vipeholm, Lund

Byggnadstid: 1800-talets början.

På stubben finns årtalet 1803 inskuret.

Återuppförd: 1924

Väderkvarnen är en så kallad stubbamölla (stolpkvarn). Den byggdes ursprungligen på Vipeholmsområdet i Lund, men flyttades 1845 till egendomen Skönadal öster om Villa Sunna där södra delen av Tornavägen idag går fram.

Stubbamöllan revs 1924 och återuppfördes samma år i Östarp, intill den nybyggda Möllegården. Dess utseende rekonstruerades inte helt efter origina-

let, framförallt ändrades stenfundamentet, sannolikt för att få möllan lite lägre. Placeringen är för övrigt mer museal än realistisk, eftersom de omkringstående träden skulle ha hindrat vinden. Som så är en stubbamölla tänkbar på trakten även om denna under 1800-talet dominerades av så kallade holländare (mer egentligt hättkvarnar). Det karaktäristiska för stubbamöllorna är att hela kvarnhuset vrids när vinden skall fångas.



ALRIK JÖNSSONS GÅRD

Östarp 2:3, Everlövs socken

Byggnadsår: Boningshuset 1907

Byggmästare: Nils Jönsson

Tak: tjärpapp med trekantsläkt, eternit i diagonalläggning 1931, asbestfri eternit 1996.

Ekonomibyggnadernas byggnadsår:

Norra längan 1928. Västra längan 1928

(taket förhöjt 1943). Södra längan

1949. Vedboden uppfördes 1831 i

korsvirke och kläddes 1928 i rödmålad

lockpanel. Alla längorna och vedboden

fick tak av sinuskorrugerad eternit

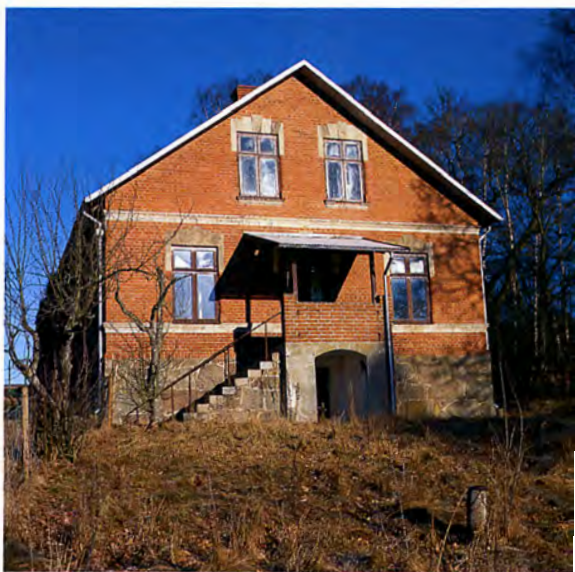
1949. Gården inköpt av Kulturen 1995.

Alrik Jönssons Gård har fått namn efter den siste brukaren. Gården flyttades vid genomförandet av skiftet 1831 från sin ursprungliga tomt öster om Gamlegård. 1905 revs det gamla bostadshuset och ersattes med det nuvarande i tegel på stensockel och med ett tjärpappsbelagt tak. Det är ett »fint« hus, invändigt rikt dekorationsmålat och med välbevarad inredning. För dekorationsmål-

ningarna svarade målarmästaren Nils Sjöberg från Veberöd. Den samtida borgerliga stadskulturens ideal satte sina spår.

Alrik Jönssons Gård är en öppet fyr-längad gård. Av de ursprungliga ekonomibyggnaderna finns bara vedboden kvar.

Med förvärvet av gården gjordes en betydelsefull komplettering av Kulturens Östarp. Utifrån de två gårdarna kan två sätt att bruka jorden belysas med ett tidsskillnad på 100 år. De ligger båda före motoriseringen av jordbruket, även om Alrik Jönsson använde traktor efter Andra världskriget. Kulturen bevarar Alrik Jönssons Gård i det skick den hade när förvärvet gjordes.





ÖSTARPSHALLEN

Byggnadsår: 1960

Arkitekt: Klas Anshelm

Östarpshallen är en utställningslokal för tillfälliga utställningar. Gestaltningmässigt knyter den an till en skiftesverksbyggd loge. I all sin enkelhet är den typisk för Klas Anshelms eleganta sätt att lösa ett inpassningsproblem och samtidigt ge byggnaden funktionalitet. Det är värt att observera fönstren i taknocken som både ger karaktär åt huset och ett vackert överljus inne i hallen.





ÖSTARPS GÄSTGIVAREGÅRD

Byggnadsår: 1924

Längorna väster om
korsvirkesbyggnaden.

Byggnadsår: 1960

Arkitekt: Klas Anshelm

Korsvirkesbyggnaden, som är den ursprungliga gästgivaregården, byggdes efter förebild av en berömd gästgivaregård i Arlöv, mellan Lund och Malmö. Den kallades Kalinan, som först var Kollinan efter en berömd innehavarinna, ryttaränkan Collin, verksam vid 1700-talets början. Östarps gästgivaregård brann ner 1952 men nybyggdes omgående.

1960 hade verksamheten vuxit och då

tillkom den vinkelbyggda längan mellan det gamla gästgiveriet och parkeringsplatsen.

Gästgiverierna ingick en gång i ett ordnat kommunikationsväsende av skjutshåll och värdshus, där de resande kunde vila ut och byta hästar. I detta kommunikationssystem från 1649 skulle vägarna också vara försedda med milstolpar.

Sedan många årtionden har familjen Vollmer hållit det traditionella skånska köket levande på gästgiveriet.

Annex

Hökeriet – Drottens arkeologiska museum – Tegnérmuseet
Borgeby slott – Bosjöklosters mölla



HÖKERIET

Plats: Hörnet Sankt
Annegatan/Tomegapsgatan
Byggnadsår: gatuhus 1827,
vinkelbyggnad 1891
Inköpt: 1962

En kort promenad norrut från Kulturens huvudentré ligger Hökeriet, Kulturens lilla speceributik på ursprunglig plats.

Omkring 1900 var det vanligt med små speceriaffärer som drevs i bostadshus. Kunderna fanns bland de mindre bemedlade och inte minst bland universitetets studenter. En hökarmadam ansågs kunna leva på åtta familjer. Det var inte bara vardagens basvaror som salufördes, utan också färdiglagad husmanskost som den hungrige kunde avnjuta vid middagstid.

Huset köptes 1855 av svarvaren Landgren. Dennes hustru öppnade affär i ett av rummen på bottenvåningen. Skyltfönstren och entrédörren tillkom 1891. Den nuvarande hyllinredningen sattes in 1906. Sedan Kulturen förvärvat byggnaden kompletterades affären 1963 med inredning som bevarats från Anna Perssons hökeri vid Norrtull (Bredgatans norra mynning). Sin bästa tid upplevde hökeriet under 1900-talets första årtionden. Då drevs det av Elisabet och Jöns Larsson, som gick under namnet Natthökaren, eftersom kunderna kunde få sig en pilsner till livs, och kanske annat som nattrumlande kräver. Butiken lades inte ner



förrän 1957 och idag är den Lunds äldsta bevarade. Hökare kommer av tyskans »Höker« som betyder detaljhandlare. Äldsta svenska beläggen på ordet är från 1600-talets början

I huset:

Då Hökeriet är öppet går det bland annat köpa karameller och tvål där.

Förutom inredningen kan en rikhaltig samling av förpackningar studeras.



DROTTENS ARKEOLOGISKA MUSEUM

Kattesund, Lund

Invigt: 1987

I området sydväst om Stortorget har Kulturen sedan 1961 gjort väldiga arkeologiska utgrävningar. 1982–1985 hittades spåren av Skånes äldsta kyrka (990), men också stengrunderna till Lunds näst största medeltidskyrka – Sankt Drotten. När murarna frilagts beslutades det att bygga ett museum kring dem.

Museets viktigaste »föremål« är lämningarna av stenkyrkan som har en komplicerad historia, sedan den murades i sin första version cirka 1050 – sannolikt för att bli Lunds första biskopskyrka. På 1100-talet blev den kyrka för premonstratenserna och sedan församlingskyrka, innan den revs efter

reformationen 1536.

Utställningen berättar historien om kyrkorna i området, på vars kyrkogårdar de första lundaborna begravdes. En specialitet är den osteologiska utställningen.





TEGNÉRMUSEET

Kv Gråbröder 15, Stora
Gråbrödersgatan 11, Lund
Byggnadsår: 1768
Senast restaurerat 2002.

Byggnaden är en del av ett bostadshus som ingick i en korsvirkesgård vid hörnet av Klostergatan och St Gråbrödersgatan. Under sin professorstid i Lund 1812–1826 bodde Esaias Tegnér med familj i längan vid Stora Gråbrödersgatan. Han var professor i grekiska.

1862 köptes huset av den då nybildade Tegnérsstiftelsen. Det inreddes med möbler och annat som tillhört Tegnér och är idag det äldsta svenska författarmuseet i sin art.

Själv beskrev Tegnér sin gård så här: »Boningslängan innehåller utom handkammare, spiskammare, och kök tio rum, varav de flesta äro försedda med

gipstak, tapeter och porslinsugnar (kakelugnar) med mässingsdörrar. På gården äro tvenne längor; den ena med bryggghus, vari inmurad panna, packhus, vedbodar, vagnsskjul, stort stall, mangelbod och drängkammare; den andra av bränt tegel och ekepålar med loga och tvenne lador, [. . .], således tillräckligt för större åkerbruk.«

Tegnér döpte Lund till »Den akademiska bondbyn« .

I huset:

Huset är inrett och möblerat som på Tegnérns tid och innehåller åtskilligt som tillhört den berömde författaren.







BORGEBY SLOTT

Borganläggningen har en rik och fascinerande historia. Först byggd i det sena 900-talet som en ringborg av samma slag som de danska trelleborgarna och därmed med största sannolikhet anlagd på kungligt initiativ. Under medeltiden byggdes borgen helt och hållet om, med murade hus och en befästningsmur. Sedan 1300-talet ägdes Borgeby av ärkebiskopen i Lund och i början av 1500-talet tillkom Börjes torn som har namn efter byggherren, ärkebiskopen Birger Gunnarsson.

Borgeby fick svensk garnison under Skånska kriget (1676–1679). Borgen belägrades och intogs 1678 efter en kanonbeskjutning som satte eld på husen. Långt efteråt stod bara de nakna murarna kvar.

Borgeby ägdes av skånska adelsmän ända till 1886, då storbonden Lars Persson köpte den gamla borgen. Det var hans dotter Hanna som fick överta Borgeby och som gifte sig med konstnären Ernst Norlind.

Hanna och Ernst Norlinds stiftelse förvaltar slottet och vårdar utställningen om Ernst Norlinds livsverk. Norlind (1877–1952) var en av sin tids mest kända skånska konstnärer och samlade gärna den kulturella eliten kring sig på Borgeby.

I huset:

Utställningen om Ernst Norlind med bland annat hans ateljé är öppen maj till och med september. Visningar kan bokas även i april och oktober.







BOSJÖKLOSTERS MÖLLA

Byggnadsår: 1790

Plats: Hatteboda

Till nuvarande plats 1830,
Bosjöklosters socken, Skåne

Restaurerad: 1946

Reparation och nya vingar: 1988

Bosjöklosters mölla är en stubbamölla, där hela kvarnhuset vreds för att fånga vinden. Platsen är högt belägen med en vid utsikt över Ringsjöbygden.

Möllan skänktes 1942 av Skåneföreningen 1892 års män till Kulturen. Därpå donerades marken av Bosjöklosters slott.

Möllan sägs stå mitt i Skåne, vilket skåneförfattaren Nils Ludvig tog fasta på i en dikt om Skånes geografi:

Här råkas Skånes två diagonaler
Den ena går från hallarna vid Hov
till Österlens berömda fyr, där grov
och vresig östersjö sin visa maler.

Den andra börjar där en skogstupp galer
bland göingar med nätta små behov
och når till Söderslätt, som visar prov
på landets tyngsta folk och arealer

Foto: Roger Brink

Program/evenemang





PROGRAMVERKSAMHET OCH EVENEMANG

Kulturens breda programverksamhet har flera återkommande arrangemang som exempelvis trettonhjelgens stjärngossetåg, skärtorsdagens blåkullafärd, vårens folkmusikdag, sommarens danskvällar, lussefirande och julstök. Men också föredrag och seminarier som fördjupar budskapet i utställningar och som väcker frågor, relevanta för nutidsmänniskan.





KULTURENS JULSTÖK

Första söndagen i Advent går Kulturens julstök av stapeln. Det är en stor julmarknad med kulturhistoriska förtecken. Det första Julstöket ägde rum 1966, men arrangemanget har sina rötter i de höstmarknader som anordnades redan på 1890-talet.





Foto: Claes Wahlöö

STJÄRNGOSSETÅGET

Stjärngossarna har tågat och sjungit på Trettondagen ända sedan 1892 och evenemanget är därmed Kulturens mest traditionstyngda. Karlins förebild kom från hans skånska hemtrakt där han upptecknat en från början medeltida legendvisa som fortfarande sjungs av Kulturens stjärngossar. Som det gamla folkliga upptåg det minner om, blandas i stjärngossetåget det religiöst högstäm-
da med skämtet:

»Ja mina vänner, to (ull) på er höna, fjär på er katt, vi önska eder alla en fröjdefuller natt. Gonatt, Gonatt.«

I anslutning till stjärngossetåget hålls en vesper i Bosebo kyrka. Det är en mycket stämningsfull gudstjänst med kyrkorummet upplyst av levande ljus.





FOLKMUSIKENS DAG

En söndag i slutet av maj arrangeras årligen Folkmusikens dag. Då samlas hundratalet spelmän och folkdansare på Kulturen. Överallt hörs musik från fioler och nyckelharpor, och det dansas av folk i färgglada, traditionella dräkter. Museet vårdar även den ljudande traditionen. 1926 startades Kulturens folkdanslag som 1933 uppgick i Lunds studenters folkdanslag.



Året som gått

Under året skedde stort utvecklingsarbete, där samtliga medarbetare var delaktiga. Under sex dagar arbetade vi alla tillsammans. Behovet av ökad helhetsyn och delaktighet ledde till arbetet med att utarbeta en gemensam vision och verksamhetsidé.

Vision:

Kulturen - museet som alltid går före

Verksamhetsidé:

- Kulturen är ett levande museum som välkomnar alla.
- Vår verksamhet präglas av samarbete, delaktighet, kreativitet och öppenhet.
- Med utgångspunkt i nuet utforskar, jämför och belyser vi villkoren för människans liv i ett historiskt perspektiv.
- Med grund i vår tradition står vi för humanism, omprövning och förnyelse.
- Vi verkar utifrån mångfalden i våra samlingar, arkiv och miljöer.
- Vi är en självklar resurs för lärande, skapande och rekreation.

Att känna sig trygg i sin yrkesroll, arbeta över enhetsgränserna med andra kompetenser ger stimulans och glädje.

Många har uttryckt att det åter känns roligt att arbeta på Kulturen. Jag är förvissad om att det ska smitta av sig på publiken. Ett stort tack till vår ordförande som gett personalen denna möjlighet till vidareutveckling.

Med den genomgångna processen som bas bestämde vi oss för att arbeta med »levandegörandet« av friluftsmuseet. En satsning som kommer ge resultat först år 2004. Arbetet med att utforma ett grundkoncept för utvalda hus och miljöer påbörjades av antikvarierna. Nu är det dags att vidareutveckla pedagogiken. När berättelserna har fastställts påbörjas arbetet med att utveckla scenografin så att det tydliggörs hur byggnaderna använts.

För att göra museet tillgängligt som ett levande läromedel erbjuder Kulturen skolor i regionen att använda Kulturen som en del av sin undervisning. För att utöka lärarnas kännedom om museet har s.k. körkort börjat utvecklas. Också för denna satsning var medarbetarutvecklingen nödvändig. Varje anställd måste känna till alla delar inom arbetsplatsen.

Vi uppnådde ökad stabilitet genom försäljningen av Weibullska huset. Försäljningssumman tillsammans med ett arv och bidrag från Boverket, gjorde att

vi kunde starta den stora tillbyggnaden av vårt magasin. På Nobeldagen den 10 december avfyrades startskottet. När etapp två genomförs om några år (och efter ytterligare anskaffning av 10 miljoner kronor) kommer alla våra föremål att må bra, personalen få en bättre arbetssituation och ekonomin förbättras genom uppsägning av alla externa magasinsavtal.

Ett av Kulturens prioriterade områden är »det hållbara samhället«. Det kulturhistoriska byggnadsunderhållet kom i skymundan p.g.a. många byggprojekt (inte minst tömningen av Weibullska huset) och alldeles för många och stora utställningar (i förhållande till våra resurser). Med tanke på den dåliga ekonomin i omvärlden var det svårt att skaffa sponsorer till Kulturens byggnader. Kulturens rikedom måste emellertid tas till vara. Vårt byggnadsbestånd är särpräglat genom sin stora flora av tekniker och ålderdomliga prägel. Det gäller att inte förlora den kompetens vi fick då vi bedrev bygghytteverksamhet. Underhåll och kompetenshöjning av personal måste ske kontinuerligt. Under hösten fattades beslut att utställningsverksamheten måste skäras ned drastisk framöver. Detta kommer att synas i verksamheten först 2004 i samband med att vi levandegör Kulturens miljöer och fyller husen med liv. Dessutom ska vi i ett tidigt skede öka publikinflytandet i planeringen av utställningarna.

Flaggskeppet Östarp bedrev en lysande verksamhet och hade en mängd besök från olika grupper och enskilda. En besvikelse var att Riksantikvarieämbetets intention att förklara Östarp som kulturresevat inte förverkligades under året. Likaså uteblev den förväntade anslagshöjningen från Sjöbo kommun liksom forskningsanslagen till våra samarbetspartners – humanekologerna. En strategi för nya forskningsanslag utarbetades under hösten. Först då det finns en stabil grund för denna så uppskattade del av Kulturen, vågar vi satsa stort på Östarp.

Tack vare ett arv kunde vår timmerman vidareanställas ett år för det löpande underhållet. Dessutom kunde vi börja upprustningen av Bosjökloster mölla. Höörs kommun som var mycket välvilligt inställd lovade att finansiera hälften. Tillsammans utarbetade vi ett förslag till ett utemuseum – »Mölleriket«, som skulle ge besökarna en inblick i alla typer av möllor i Skåne. Projektet mottogs välvilligt av Vägverket, men är ej genomfört.

Vårt andra prioriterade område – Levande Historia, med etik- och moralfrågor i centrum – koncentrerades kring utställningen Underbara, fasansfulla människa. Vem har rätt att leva? Utställningen fick ett stort genomslag i massmedia. Dagens Nyheter startade till exempel en debatt om den skånska särarten. Skolor, doktorandseminarier och organisationer över hela landet hör-

de av sig. Utställningen flyttades under hösten till Nordiska museet. Som grädden på moset vann utställningen ett specialpris för fredskultur på den nordiska museifestivalen i Stavanger. Att få en fast regional knytning till Levande Historia visade sig vara svårare. Täta kontakter upprätthölls, bland annat arrangerades en stor lärarkonferens på Kulturen. Någon reglerad samarbetsform går sannolikt inte att upprätta förrän man konsoliderats i Stockholm. Däremot blev vi framgångsrika inom vårt tredje profilmråde: designhistoria. Bland stora satsningar kan nämnas en retrospektiv utställning om Katja of Sweden. Katja var som ung flicka en flitig besökare på Kulturen och inspirerades av museets textila skatter. Nu blev vi förärade denna publiksuccé på ett tema vi omhuldar – att dra lärdom av det gamla då det nya skapas.

En annan favorit blev Wiwen Nilsson-utställningen i Herrehuset. I nyrestaurerade lokaler – tack vare Margit och Lennart Carlssons stiftelse – ställdes en donation på 300 föremål ur Gertrud och Evald Perssons samling ut. Den stora gåvan exponerades läckert som ett smyckeskrin på sin rätta plats – mitt i Lund.

Under hösten blev det klart med vår medverkan i det landsomfattande projektet »Design Ung«. I ett nätverk kommer man utifrån våra samlingar att skapa ett pedagogiskt läromedel på Internet. Arkitekturmuseum och Kal-

mar Länsmuseum medverkar också i projektet. Satsningen kunde ske tack vare att Region Skåne ställde upp med en deltidstjänst inom området.

Kulturen har alltid arbetat med frågor om det mångkulturella samhället. Landsantikvarieföreningen utsåg Kulturen tillsammans med initiativtagaren, Jamtli, och Stockholms länsmuseum att formulera mål för detta arbete. I och med denna uppgift får också Kulturens eget arbete ett tydligare fokus. I en praktikantrapport från IMER (Internationell migration och etniska relationer) vid Malmö högskola blev vi kritiserade för brist på kontinuitet i våra mångkulturella satsningar och att vi dessutom har alldeles för homogen personal. Under hösten tillsatte vi också en mångkulturellt blandad grupp och ett omfattande utställningskoncept växte fram. Nu ska representanter för olika kulturer beredas möjlighet till att använda våra samlingar för att skildra sin historia och tillvaro här.

Efter tio års chefs-/ledarskap på Kulturen har jag kunnat börja skönja en stabilitet. Inför 2003 bantades under hösten en miljon kronor bort genom försäljning och uthyrning av fastigheter, omplacering av personal och ökad satsning på våra inkomstbringande verksamheter. Hökeriet arrenderades ut och kunde därmed hållas öppet hela året med högkardam och försäljning. Våra egna personalkostnader försvann. Museibutiken fick en ansiktslyftning. En

lundabo med stort hjärta för Kulturen hjälpte oss och dessutom lärde oss att skylta attraktivt. Flera kontrakt sades upp för omförhandling, som till exempel uthyrning av Auditoriet till Lunds universitet.

Enheterna fick krav på att öka sina intäkter. Arkeologerna fick, tack vare Nordenstedtska stiftelsen, ett år av arbetsro och kunde slutföra forskningsrapporter. Inför 2004 har man budgeterat för ökade intäkter. Konserveringen fick kulturrådsanslag till en mobil saneringsstation. Tekniken bygger på att man värmer upp föremålen så att skadedjuren dör. Utifrån det kontaktnät som konserveringsenheten har etablerat kan en utökad uppdragsverksamhet med denna metod utvecklas. Enhetens uppdragsverksamhet bestod bl.a. av föredrag för församlingar och hembygdsföreningar, samt undervisning vid högskoleutbildningen i Lund, Kalmar och Göteborg.

Påpekas skall att försäljningen av Weibullska huset gör att resultatet för 2002 kan se lysande ut med ett överskott på mer än fem miljoner kronor, men detta orsakas av rena bokföringskrav. I själva verket kommer försäljningsinkomsterna inte Kulturen till del förrän under år 2003. Museet fick i realiteten ett mindre verksamhetsunderskott budgetåret 2002.

En viktig förändring under året var att differentierat medlemskap infördes. Det var nödvändigt i en tid då flertalet

medlemsföreningar dör ut. Det räcker inte längre med kärleken till Kulturen och kulturarvet – många vill välja typ av medlemskap. Det är ännu för tidigt att utvärdera omläggningen, men vid årsskiftet hade redan drygt 9000 gjort sina val. Siffrorna som ger gott hopp inför framtiden pekar på att vi lyckats med den så omdiskuterade omläggningen. Det definitiva resultatet spåras först hösten 2003.

MARGARETA ALIN

2002 i siffror

Om personalen

60	Fast anställda på Kulturen
21	Visstidsanställda
8	Praktikanter togs emot under året

Om utställningar

32	Utställningar visades på Kulturen
8	Var egenproducerade utställningar
1	Gick på turné

Om programmen

232	Program hölls under året
45	Fria visningar hölls under året
8428	Besökte årets julstök

Om besökarna

133 295	Besökte Kulturen och dess annexmuseer under året
17 999	Skolelever besökte Kulturen
13 207	Medlemmar kom till Kulturen

Om kunskapsförmedling

40-tal	Föredrag har hållits
4	Kurser har hållits
60	Lärare deltog i fortbildning, den s.k. »körkortsutbildningen«
667	Skol- och barnprogram genomfördes
32	Arkeologiska undersökningar utfördes

Om samlingarna

1396	Nya förvärvsposter (varav några ur äldre förvärv)
242	Utlån och depositioner
86	Nummer tillkom i arkivet
2000	Fotografier tillfördes arkivet
586	Böcker utökades biblioteket med

Om hur Kulturen syns i media

444	Pressklipp om Kulturen har noterats
6	Radioinslag
7	TV-inslag



Sidan 166 överst:
Från invigningen av utställningen
Katja of Sweden.

Sidan 166 nederst:
Utbyggnad av Diabasen.
I december påbörjades arbetet
med utbyggnaden av Kulturens
föremålsmagasin.

Sidan 167 överst:
Kulturen tilldelades Fågel Fenix-
priset, ett nordisk kulturpris för
fredskultur, för utställningen
Underbara fasansfulla människor.
Vem har rätt att leva?

Sidan 167 nederst:
Sedan juni 2002 drivs Hökeriet av
en ny arrendator, Gunilla Neu-
meister. I Hökeriet kan man köpa
gammaldags saker som godis i strut,
saft, honung, leksaker, smycken,
kaffe och skorpor.



Donationer, sponsring och riktade anslag 2002

Testamentarisk gåva

Gunborg och Charlie Cederholm, Örkel-ljunga. Den testamentariska gåvan (likvida medel, fastighet, värdepapper och lösöre inbringade) 1.500.000 kr.

Kulturens mecenater

251 medlemmar har bidragit till mece-natkontot med 63.573 kr.

Finansiering av utställningar

Kulturbro 2002. 372.189 kr. till utställ-ningen Måltiden.

Margit och Lennart Carlssons Stiftelse. 642.446 kr. till ny permanent glas-utställning.

Tetra Pak. 500.000 kr. till utställningar.

Tbora Oblsons stiftelse. 700.000 kr. till utställningen Bokkulturen.

Finansiering av verksamhet

Nordenstedtska stiftelsen. 24.000 kr. till deltagande i nordisk utställningstävling i Norge med Underbara, fasansfulla människa – vem har rätt att leva? 225.000 kr. till historisk arkeologi inom Kulturen.

Kultur Skåne. 35.000 kr. till kurs i textil gestaltning, 10.000 kr. till workshop Sweterm. 40.000 kr. till dräktseminarium.

Utveckling av databas

Statens Kulturråd. 175.000 kr. till ut-veckling av föremålsdatabasen Carlotta, som används av Kulturen, museerna i Malmö och Helsingborg, Stadsmuseet Göteborg, Etnografiska museet Stock-holm och Vänermuseet Lidköping.

Gåvor till samlingar,
arkiv och bibliotek

Abenius Falkstedt Karin, Hudiksvall
Ahlbom Magnus, Lund
Almgren Karin, Malmö
Alvall Anders, Karlstad
Andersson Anna, Halmstad
Andersson Knut, Karlskrona
Arte Barbro och Hans, Lund
Barthélemi Charlotte, Lund
Borgström Marianne, Malmö
Bryve Carl Gösta, Lund
Drevelius Yvonne, Nevishög
Edestrand Britta, Malmö
Gustavsson Karin, Lund
Harsten Birgitta, Staffanstorps
Holmberg Lilian, Lund
Johansson Ulla, Staffanstorps
Karlsson Bengt, Lund
Kedström Christer, Lund
Klein Maj-Britt, Lund
af Klinteberg Fredrik, Staffanstorps
Landsarkivet, Lund
Lanke Jan, Lund
Larsén Lena, Lund
Larsson Björn, Hestra
Lindhagen Gösta, Lund
Ljungman Irmgard, Lund
Modig Agneta, Stockholm
Nilsson Anna-Maj, Nässjö
Nordenstedtska Stiftelsen, Lund
Ohlsson Birger I, Bjärnum
Olsson KG, Lund
Persson Gertrud och Evald, Lund
Ryding Otto, Lund
Stelling Lars, Järfälla
Söderman Torsten, Ängelholm
Tajani Angelo, Höör
Thomasson Bengt E, Göteborg
Ulvegard Lars, Linköping
Wadenbäck Anna Carin och Kjell,
Löddeköpinge
Wide Kajsa, Lund
Wide Peter, Malmö
Åkerman Anita, Järfälla

Hedersledamöter och styrelse

HÖGSTE BESKYDDARE

Hans Maj:t Konung Carl XVI Gustaf

HEDERSLEDAMÖTER

Fru Margit Carlsson

Ek. dr. Margareta Nilsson

Direktör Hans Rausing

Direktör Bertil Hagman

Tekn. dr. Nils Hörjel

Civilekonom Martin Wiklund

Direktör Stefan Wiklund

Direktör Thomas Wiklund

STYRELSE

Ordinarie ledamöter

Direktör Lennart Nilsson, ordförande
Föreningen

Kommunalråd Annika Annerby-
Jansson, Lunds kommun

Lärare Claes Göran Jönsson
Lunds kommun

Länsantikvarie Kjell-Håkan Arnell
Regeringens ombud

Grosshandlare Hans Jerenäs
Föreningen

Seniorkonsult Inger Larsson
Föreningen

Professor Orvar Löfgren
Föreningen

Kommunalråd Lennart Prytz

Föreningen

Advokat Magnus Thorfinn

Föreningen

Direktör Kaj Vareman

Föreningen

Konsult Catharina Sachs

Föreningen

Informationsdirektör Jörgen Haglind

Föreningen

Museichef Margareta Alin

Föreningen

IT-tekniker Sebastian Goksör

Personalrepresentant DIK

Snickare Jonnie Persson

Personalrepresentant ST

Suppleanter

Fil. dr Ella Johansson

Regeringen

Kommunalråd Tove Klette

Lunds kommun

Sven Tufvesson

Lunds kommun

Datakonsult Mats Hessman

Föreningen

Stadssekreterare Lars-Åke Sjöquist

Föreningen

Marknadsekonom Catharina Wiqvist

Föreningen

STYRELSENS ARBETSUTSKOTT

Annika Annerby Jansson, ordförande

Lennart Nilsson

Jörgen Haglind

Inger Larsson

Margareta Alin

Adjungerade - au och styrelse

Stf museichef, stadsantikvarie

Claes Wahlöö

Ekonomichef Eva Laursén

REVISORER

Byggnadsingenjör Jan B Tullberg

Lunds kommun

Auktoriserad revisor Göran Bengtsson

Föreningen

Ekonomidirektör Lars Niklasson

Föreningen

Revisorsuppleanter

Lönechef Britt Persson

Lunds kommun

Kommundelschef Karin Björkman Lööf

Föreningen

Verkställande direktör Anders Forssell

Föreningen

VALBEREDNING

Skolchef Karin Sandberg,

sammankallande

Direktör Gertrud Bohlin Ottosson

Direktör Lars Erik Skjutare

Under året hölls sex styrelsemöten och sju arbetsutskotts-möten. Årsmötet hölls den 12 juni 2002 i närvaro av ca 100 av föreningens medlemmar.

