

# KULTUREN



**Verksamhetsberättelse 2014**

KULTURHISTORISKA FÖRENINGEN FÖR SÖDRA SVERIGE





# Innehåll

<b>Museichefens inledning</b>	4
<b>Kulturhistoriska föreningen för södra Sverige</b>	5
<b>Verksamhetsberättelse 2014</b>	6
Mål 1	6
Mål 2	8
Mål 3	13
Mål 4	15
<b>Föreningens styrelse</b>	19
<b>Nyckeltal 2013</b>	20
<b>Bilder från året som gått</b>	21



Kulturens styrelse på Kulturens Östarp hösten 2014. Foto: Viveca Ohlsson/Kulturen

# Museichefens inledning

Kulturen är både ett kulturhistoriskt museum och ett friluftsmuseum och det pågår ständigt processer för att utveckla vårt förhållningsätt till det omgivande samhället. Genom samverkan och samarbete utvecklar vi både oss själva och verksamheten. Vi vill göra kulturarv mer tillgängligt för alla. Genom hela vår verksamhet, bland annat genom att använda samlingarna i utställningar och i pedagogisk verksamhet, kan vi belysa historiska företeelser för att bidra till att skapa ett samhälle där alla människor har lika värde.

Sex nya utställningar presenterades under 2014, och vår ambition har varit att belysa demokrati-frågor och individens egen roll i samhället samt att visa högkvalitativa och mångfasetterade utställningar om foto och mode. I vårt arbete med elever från förskolor, grund- och gymnasieskolor använder vi oss av våra kulturhistoriska miljöer, historiska gestaltningar, etiska verkstäder, dramatiserade visningar och traditionella visningar.

På Kulturens Östarp lockade betessläppet många besökare och i trädgården runt Gamlegård har vi planterat flera fruktträd och bärbuskar, och en del äldre träd är nedtagna.

Arbetet med att renovera mur och staket blev klart på våren och därefter fortsatte vi med att renovera delar av tegelmuren utmed Adelgatan och staketet utmed S:t Annegatan. Vi blev klara med det fleråriga arbetet med återuppbyggnaden av Uranäsboden. I slutet på året kunde vi börja placera de första av flera tusen föremål i montrar i utställningen *Världen på Kulturen* i Herrehuset. Där har vi installerat en hiss och byggt in en helt ny trappa.

Inom den bebyggelseantikvariska uppdragsverksamheten har vi medverkat med antikvarisk kompetens vid renovering av flera byggnader i Lund. Inom den arkeologiska uppdragsverksamheten har vi bland annat övervakat arbetet med trädförnyelse i Lundagård.

Hela 2014 har präglats av utvecklingsarbete på olika sätt. All personal har deltagit i ett internt utvecklingsprojekt som syftat till att öka medvetenheten och delaktigheten i vår verksamhetsplanering. Åren framöver kommer vi att fortsätta

med kompetensutveckling och vi har en ambition att vara en angelägen samarbetspartner i utvecklingen av ett gott samhälle för alla.

År 2014 tog vi sammanlagt emot fler än 220 000 besökare. Det ekonomiska resultatet visar på ett överskott på 1 550 tkr och vi omsatte drygt 52 000 tkr. Verksamhetens resultat var i linje med budget. På grund av att Kulturen fick en testamenterisk gåva, att uppdragsverksamheten gick bättre än budgeterat och att den finansiella avkastningen blev större än vi räknat med, blev vårt totala resultat så mycket bättre än vi beräknat.

Anki Dahlin



Museichefen möter besökare under Julstöket.  
Foto: Viveca Ohlsson/Kulturen



# Kulturhistoriska föreningen för södra Sverige



Levandegörande av friluftsmuseets hus genom Lekfulla tidsresor. Foto: Viveca Ohlsson/Kulturen

Kulturen har den ideella föreningen Kulturhistoriska föreningen för södra Sverige som huvudman. Det är en medlemsförening som förvaltar Sveriges största samling av kulturhistoriska föremål från södra Sverige, stora samlingar av jämförande föremål från hela världen samt norra Europas största medeltidsarkeologiska samling.

Föreningen äger och driver även friluftsmuseerna på Kulturen i Lund och på Kulturens Östarp, med totalt 60 kulturhistoriskt värdefulla byggnader. Kulturen äger Bosjökloster mölla, bedriver publikverksamhet på Tegnärmuseet och samverkar med en ideell förening för öppethållande av Hökeriet samt ansvarar för administration av öppethållande av Porttornet vid Borgeby slott.

Kulturen ska, utifrån en bred definition av kulturbegreppet, inbegripande både det materiella och immateriella kulturarvet, bedriva museiverksamhet med dokumentation, insamling, vård, magasinering, vetenskaplig bearbetning, utställningsverksamhet, programverksamhet och pedagogisk verksamhet inom hela det kulturhistoriska fältet. Museet ska vara en resurs och ett kunskapscentrum för hela regionen genom att vara rörligt, tillgängligt och serviceinriktat. Museet ska också, utifrån sin samlade kompetens, inta en självständig roll i frågor som rör kulturarv och kulturmiljö.

## Föreningens stadgar

Kulturhistoriska föreningen för södra Sverige, stiftad 1882 av de Skånska landskapens Historiska och Arkeologiska Förening samt Lunds Landsmålsföreningar, har till syfte:

- att samla och bevara det materiella kulturarvet med särskild inriktning på sydsvensk kulturhistoria
- att i samband därmed verka för forskning och för bildningen i samhället
- samt att bedriva därmed förenlig verksamhet

## Vision, mission och positionering

*Det mest livfulla och engagerande museet – ett föredöme när det gäller delaktighet*

Visionen berättar vad Kulturen ska stå för och åstadkomma i framtiden. Visionen fungerar som varumärkets strategiska målbild.

*Att göra kulturarv levande och angeläget för alla*  
Kulturens mission beskriver vår verksamhets högsta syfte.

*Kulturen är en oas där kulturarv får liv*  
Positioneringen beskriver hur vi vill att omvärlden ska uppfatta och tänka på Kulturen i förhållande till andra museer och liknande kulturverksamhet.

# Verksamhetsberättelse 2014

## Mål 1: Vi arbetar aktivt för livslångt lärande och social inkludering

### Pedagogik – det livslånga lärandet

Vi genomförde 445 skolprogram som utgick från Kulturens friluftsmuseum, Östarp och våra utställningar med utgångspunkt i skolans läroplan. I Änglamark odlade elever tillsammans med oss i Skolträdgården. Samarbetet med Särvox i Lund fortsatte med praktiska lektioner i Skolträdgården. Astrid Lindgren och muntligt berättande var temat för nio klasser i ett Skapande Skola-projekt. Under LitteraLund-veckan höll vi workshops för sex klasser på temat Min Värld. För förskolan och sarskolan spelades 15 sago-föreställningar av *Jack med bönstjälken*. Efter föreställningen fick eleverna plantera magiska bönor i skolträdgården. I *Spelar roll* hade vi workshops för 40 klasser, med utgångspunkt i historiska händelser och 17 föreställningar av *Tomtemor & Julängeln* spelades. Kulturens pedagoger genomförde 20 fortbildningar för 317 lärare; Körkortsutbildning och fortbildningar i samarbete med Domkyrkan, Skånes hemslöjds-konsulenter och Forum för levande historia. Vi arrangerade två verksamhetsdagar med KPN (kulturpedagogiska nätverket). Kulturens pedagoger och intendent har hållit flera visningar för bokade grupper under året. I vårt arbete med elever använder vi oss av våra kulturhistoriska miljöer, historiska gestaltningar, etiska verkstäder, dramatiserade visningar och traditionella visningar.

Under året har Kulturens personal undervisat studenter vid Lunds universitet. Studenter vid Etnologiska institutionen gjorde dokumentations-övningar med tema "Mötesplatser i Lund" och "Hemligheter i Lund". Dessutom har vi undervisat blivande lantmätare på Fastighetsteknik och fysisk planering vid LTH och i museologi för ABM-studenter. Undervisning i utställningsproduktion och ljussättning har genomförts för studenter vid K3, Malmö högskola. I samarbete med två gymnasieklasser från Spyken genomfördes projektet "Föremålen berättar". Vi höll trädgårdshistoriska/trädgårdsarkeologiska föredrag för Alnarpsstudenter vid Institutionen för landskapsarkitektur. Friluftsmuseet besöktes av utbildningen för digital arkeologi, som använder Kulturens byggnader som övningsobjekt. Vi tog

emot en praktikant från mastersutbildningen inom Arkeologi och Antikens historia.

### Kultur och hälsa

Tillsammans med Björkbackens äldreboende arbetade vi med En kulturlåda kommer lastad. Kulturlådor fyllda med föremål på teman som Nöjen & Musik och Barndom & Skola användes för samtal mellan personalen och de äldre, för att väcka de äldres minnen till liv.

### Forskning och publicering

Kulturens samlingar är tillgängliga, och föremåls- och arkivförfrågningar från allmänhet, forskare och studenter har besvarats under året. Ett förberedande arbete har gjorts med system för GIS, Geografiskt informationssystem, metoderna kan på sikt förbättra vårt arbete med fastighetsunderhåll. Vi har handlett studenter från Arkeologiska institutionen i uppsatsskrivande om S:t Jörgens hospital. Forskare har studerat samlingar i magasin, bland annat koptisk textil och lackarbeten samt textilier som analyserats för att klarlägga materialet. En forskare vid Linköpings universitet skriver en doktorsavhandling om Kulturens Konstslöjdsanstalt. En specialist har studerat delar av fickurssamlingen och tillfört ny information om föremålen och Nordiska Psalmodikonförbundet har studerat Kulturens psalmodikonsamling. En medarbetare på Kulturen har en doktorandtjänst på Etnologiska institutionen, finansierad av Nordenstedtska stiftelsen. Ett sedan tidigare påbörjat forskningsprojekt om kyrkornas Lund färdigställdes och den kyrkliga medeltida arkitekturen lyfts fram i en publikation som utkommer 2015. Under året pågick forskningsprojektet "New Methods for Building Archaeological Documentation and Analysis Process", som studerar hur man kan arbeta med 3D-dokumentation av byggnader. Tre arkeologiska slutundersökningar, 26 arkeologiska och 12 byggelseantikvariska rapporter och två artiklar har publicerats och vi har svarat på läsarfrågor för tidskriften *Populär historia*.

Kulturens årsbok 2014 bygger på temat för utställningen *Världen på Kulturen* som öppnar under våren 2015. Arbeta har också påbörjats med artiklar, illustrationer och fotografering inför årsboken 2015 som blir en guidebok till Kulturen för barn.



Besökare i utställningen *Guðrun Sjöðén – 40 år av inspiration*. Foto: Eva Ettegård/Kulturen

### Angelägna utställningar

Vi erbjuder angelägna utställningar för att skapa delaktighet och öka engagemanget i samtidsfrågor. Årets utställningsproduktioner har i huvudsak riktats till skolungdomar samt en bred vuxenpublik. Vår ambition har varit att belysa demokratifrågor och individens egen roll i samhället samt att visa högkvalitativa, mångbottnade utställningar om foto och mode. *Spelar Roll* samt *Guðrun Sjöðén – 40 år av inspiration* har varit de mest tongivande utställningarna med många besökare och medial uppmärksamhet. Under året presenterades sex nya utställningar varav fyra har varit Kulturens egna produktioner:

- *Min Värld*: producerad tillsammans med en lågstadielklass från Västra Ingelstad. Barnen beskrev och gestaltade sin värld. Målgrupp var i låg- och mellanstadiet.
- *Denise Grünstein*: bilder från fotografens senaste serier *Wunder* och *Winter* visades tillsammans med verk från äldre serier.
- *Att göra skillnad – att rädda liv*: en inlånad utställning om de bulgariska judarna som helt undkom förintelsen. En utställning som väckte frågor kring kollektivets och individens makt.

- *Granne med Kulturen*: originalillustrationer visades i samband med diktaren Britt G Hallkvists 100-årsjubileum.
- *Guðrun Sjöðén – 40 år av inspiration*: en utställning om Sveriges enskilt sett mest framgångsrika modedesigner. Under hösten skrev Klostret i Ystad avtal om att hyra utställningen 2015, och därefter har flera museer visat intresse.
- *Spelar Roll*: en utställning om civillikage och om att våga ta ställning. Inlånad från Forum för levande historia. Främst riktad till högstadies- och gymnasieklasser.

På Livets Museum vidareutvecklas den befintliga utställningen och utställningen *Hjälp att andas* har visats under året. Antalet besökare till Livets Museum har successivt ökat, och lockade under året 8 180 besökare. Tillsammans med produktionsbolaget Expology tog Kulturen fram ett förslag till en ny medicinhistorisk utställning i Helsingborg. Förslaget antogs av Region Skåne, och produktionsarbetet med utställningen *Tro, hopp och hälsa* inleddes. Vi har tagit fram tekniska lösningar i Livets museum samt uppgradering av föremålsdatabasen Carlotta, för arbete med de



medicinhistoriska samlingarna i Lund och Helsingborg.

Under året har ett stort arbete pågått med att förbereda och bygga Kulturens nya basutställning *Världen på Kulturen* som öppnar under 2015. Cirka 1 300 föremål har hanterats. Utredning och planering pågick för upphandling av ny teknisk basplattform i samarbete med Regionmuseum Kristianstad och Malmö museer, för att tillgängliggöra information från Carlotta i en utställnings-teknisk lösning.

Med hjälp av gåvomedel från the Barbro Osher Pro Foundation har Kulturen under året köpt in dräktdockor från England, inför en planerad basutställning om historisk dräkt, med guldkorn från 1750–1950.

## **Mål 2: Vi ökar kulturarvens attraktionskraft i hela samhället**

### **Aktiv medlemsförening & kulturarvsturism**

Kulturen hade under året 3 397 medlemmar som erbjöds delta i specialvisningar, fick butiksrabatt samt rabatter på bröllop och dop i Bosebo kyrka. Ett nytt medlemskort togs fram under året, liksom en ny folder om medlemskapen. Fokus har också lagts på god service och tillgänglighet för medlemmarna. Under året har arbete enligt Region Skånes handlingsplan för kulturarv 2013–2015 utförts för fyra områden: Barn och Unga, Samverkan, Tillgänglighet och Kulturturism. Vi har representanter i alla arbetsgrupper och Kulturturism drivs av Kulturen. Gemensamma strategier togs fram, för att öka kulturarvens attraktionskraft inom turismnäringen.

Erbjudanden med visningspaket har skickats ut till 566 företag inom Lunds kommun. Visningserbudanden på tyska erbjöds 35 tyska buss- och resebolag. Vi har vidareutvecklat vår lokaluthyrningsverksamhet och hyrt ut lokaler löpande under året. Iordningställande av lokaler, värdskap och bemötande har haft fokus. Vi gör skräddarsydda program för barn och familjer och under året hölls 44 barnkalas för 880 barn på olika teman.

### **Marknadskommunikation**

Vi har under året arbetat med att marknadsföra och kommunicera Kulturens besöksmål på många olika sätt. Vi har annonserat om Kulturen som helhet, under rubrikerna Upplev Kulturen och Barnvänliga Kulturen. Vi har som tidigare annonserat främst i Sydsvenskan/City, men även i en

del andra tryckta medier. Digital annonsering har vi provat vid ett par tillfällen. Under året har vi märkt av nedskärningarna på dagstidningarnas redaktioner genom att färre journalister har tid att komma på våra pressvisningar. Trots detta har vi fått god publicitet under året. Sydsvenskan publicerade till exempel en artikel på tre uppslag om Gudrun Sjödén inför vår utställning och en serie om Kulturens hus under sensommaren. Vi avslutade året med nyheten om att Ida Ekelunds foton från 1920-talets Lund blivit tillgängliga digitalt via vår hemsida, och informationen och pressbilderna spreds till många tidningar och bloggar.

Hemsidan uppdateras kontinuerligt med störst fokus på startsidan, evenemangskalendern och sidorna om utställningar. Under året förberedde vi förbättringar av evenemangskalendern och bloggen Bakom kulisserna. Vi får allt fler gillare på vår Facebooksida, och fler gillningar, kommentarer och delningar av våra inlägg. Vi strävar efter variation och publicerar bilder från friluftsmuseet, tips till besökare och bilder från arbetet på museet. Vi vidareutvecklar kommunikationen med omvärlden via sociala medier och är till viss del aktiva på Twitter och Instagram.

Vi har tagit fram fyra programfolderar under året (vår-, sommar-, höst- och julprogram) samt en programfolder för Kulturens Östarp. Dessa distribueras ut till skånska turistbyråer och till



**Upplev Kulturen**  
Två kvarter mitt i centrala Lund

Kulturhistoriska hus med interiörer och trädgårdar, programverksamhet och ett tjugotal utställningar. Inomhus och utomhus – för alla väder!

Kulturen | Tegnérplatsen i Lund | [www.kulturen.com](http://www.kulturen.com)



bibliotek och andra besöksmål. Vi har även tagit fram en ny medlemsfolder och ny medlemsvepa. Vi gör affischer till våra utställningar och till vissa programevenemang, som sätts upp på Kulturen och på stan. Vi tog fram ny grafik för vår julkampanj, med illustrationer av sju av Kulturens hus samt några julföremål. Grafiken användes till julprogrammet, en fasadvepa, juldekorationer till entré och trädgårdsrum, julkort samt en kampanj på premiumtavlor i Lund. Vid två Thomanders Jul-helger delade vi ut julprogram, julkort och medlemsfolder på Stortorget.

Vi samarbetar i allt större utsträckning med Turistbyrån i Lund, och vi är en del av Lund Samverkan 2.0. Bland annat genom dessa samarbeten får vi fler besök från researrangörer och utländska journalister. I samarbete med Gudrun Sjödéns kundklubb tog vi fram erbjudanden kopplat till utställningen *Gudrun Sjödén – 40 år av inspiration*. På friluftsmuseet har vi påbörjat ett nytt skyltprogram, för att hjälpa besökarna att hitta in, hitta runt och hitta ut. Vi har valt en konsekvent skyltning i svart och vitt. Under augusti genomförde vi en enkät, på svenska och på engelska, för att ta reda på vad besökare tycker är bra med Kulturen och vad som behöver förbättras. En stor andel av dem som svarade på enkäten var turister och förstagångsbesökare. Majoriteten var mycket nöjda med sitt besök som helhet.

### **Samlingarna bevaras, används & utvecklas**

Medicinhistoriska museet i Helsingborg tömdes på föremål inför ombyggnaden. De medicinhistoriska samlingarna är nu sökbara i föremålsdatabasen Carlotta via Kulturens hemsida. Diskussioner pågick om hur Carlotta kan göras mer tillgängligt och integrerat i utställningstekniska lösningar. Bildvård och digitalisering av våra fotosamlingar och föremålssamlingar har genomförts i samarbete med Regis och Kulturarvs-IT. Fotografier ur samlingarna har tillgängliggjorts genom bildförsäljning, delvis via Historisk bildbyrå. Tillgängliggörandet av digitaliserat material har skett genom överföring till K-Samsök och därmed vidare till Europeana.

Ett underlag inför digitalisering av de arkeologiska samlingarna har tagits fram liksom volymberäkningar inför framtagningen av en plan för utbyggnad av magasinet Diabasen. Utställda föremål som ska prioriteras har förtecknats inför arbetet med riskanalys och en plan för katastrofberedskap och restvärdesräddning. Keramik som tidigare förvarades i Herrehuset har rengjorts och

flyttats in i magasinet. Rengöring, uppordning och fotografering av de egyptiska samlingarna har påbörjats.

Skånska yllebroiderier ur Kulturens samlingar lånades ut för att visas på International Great Quilt Festival i Tokyo som lockade över 200 000 besökare och genererade en artikel om Kulturen och skånkt yllebroideri i en japansk dagstidning med 13 miljoner läsare. Övriga utlån av föremål var Carl Johan de Geers installation Frukostdags 2020, en dansk värja från 1600-talet, GAN-verk, skånsk textil, stolar formgivna av Carl Malmsten och en brudkrona.

Till samlingarna har under året inköpts en kaffeservis, ett cigaretttui, ett halsband, en brosch och ett armband av Wiwen Nilsson, inköpta i enlighet med vår plan för ersättning av föremål stulna 2011. Konstverk av Gösta Adrian-Nilsson har köpts in liksom ellakors i silver, täcke i skånkt yllebroideri, en kolorerad etsning av Emil Westman, en inramad ritning över Lunds Slakthus, en litografi föreställande Lunds Domkyrka och ett spetsglas tillverkat vid Skånska Glasbruket, allt bekostat av äldre gåvomedel.

Som gåva till samlingarna har Kulturen av Stadsbyggnadskontoret mottagit en stadsmodell av Lund i skala 1:1000. Andra gåvor som mottagits under året är ett rölakanställe från 1765, en IBM skrivmaskin, dräktsilver, kläder från tre generationer i Lockarp, en källardörr med affisch från 1935 om Nationalsocialistiska Arbetarpartiets möte på AF och en sekretär av Otto Fredrik Risberg, möbelsnickare i Lund. Kulturen mottog en pärm sammanställd av en kvinna som räddades undan förintelsen 1939, dräktdelar från Albo härad, ett bokmärkesalbum, en duk från 1920-talet, hemsydda barnkläder, stickmönster, sömnadsmönster, broderimönster och sybehör.

Den samling av glasplåtar av fotografen Ida Ekelund som hittades under golvet i den före detta fotoateljén på Stora Gråbrödersgatan 12 i Lund har rengjorts, lagts i syrafria kuvert, scannats, digitaliserats och registrerats. Med hjälp av bidrag från Nordenstedtska Stiftelsen kunde mögelskadad svartgodskeramik saneras och en rapport över keramiken färdigställas. Kopior av ett urval av Kulturens receptsamlingar har tillförts Eldrimner, det nationella resurscentret för mathantverk. Från arkeologiska och bebyggelseantikvariska uppdrag berikades samlingarna med föremål, dokumentationer och fotografier.



Foto: Ida Ekelund/Kulturens samlingar KM 93676.493



## Attraktiva utställningar

Inför Gudrun Sjödén-utställningen gjordes sju intervjuer med kvinnor som bär Gudrun Sjödéns plagg för att visa hur plaggen stärker identiteten. Intervjuerna med tillhörande porträttfotografier tagna av Kulturens fotograf var en del av utställningen. Tillsammans med Regionmuseet Kristianstad och Malmö museer arbetade Kulturen under hela året med projektet Developer in Residence, DiR, initierat av Region Skåne. Syftet var att utveckla samarbete mellan institutionerna och ge ett mervärde för besökarna. Fokus var att identifiera hur de regionala museerna idag använder och skulle behöva utveckla tekniska lösningar i sin verksamhet. En strategi för hur vi gemensamt kan utveckla oss togs fram. För Kulturens del är det arbetet i *Världen på Kulturen* som blir ett första resultat av satsningen.

## Ett levande Kulturen året runt

Under året har vi haft över hundra programvisningar för allmänheten i utställningar och friluftsmuseet. Vi har haft tre Gudrun Sjödénkvällar där vi fördjupat oss i entreprenörskap, fenomenet "kulturtant" samt granskat miljön i textilindustrin. På Kulturturnatten kunde besökare lyssna på musik och gå på ficklampsspaning, på Konstkvällen erbjöd vi visningar och till minne av Kristallnatten arrangerades ett öppet samtal. I samband med utställningen *Spelar roll* hölls föredrag. Renovering och restaurering av bland annat Uranäsboden har haft flera programpunkter. Familjeverkstäder under helgerna har knutit an till våra utställningar. Vi höll workshop för allmänheten inom Innocarnival, där besökarna fick göra en modell över framtida Lund. På Kanelbullens dag genomfördes i samarbete med Hembakningsrådet en kanelbulledesign-tävling samt föredrag. Vi arrangerade "Hasse & Tage – ett musikaliskt möte med humorns mästare" och Teater Sagohuset gästspelade med *Festen i Hulabo* i samband med utställningen *Granne med Kulturen*.

I programverksamheten vill vi även berätta om och väcka intresse för traditioner och högtider. Som exempel på återkommande arrangemang kan nämnas: stjärngossetåg, julgransplundring, Förintelsens minnesdag, Vårkänning, Skärtorsdagsfirande, Folkmusikens dag, temadagen Förtrölat – en dag i folktrons tecken, Spökkvällen, Luciakonsserter, marionetteater i Bosebo kyrka samt Julstöket. På Nationaldagen och midsommarafton och var antalet besökare högt, 2 000 personer respektive 2 790 personer. Fri entré till Kulturens park på onsdagskvällar i juli

lockade 1 062 besökare, i samarrangemang med SommarLund. Vi hade två barnkonserter, Djungelbandet och The Hilding Show. På Arkeologins dag fick barnen prova på att gräva tillsammans Kulturens arkeologer. Under sport-, påsk-, sommar- och höstlov erbjöd vi verkstäder på olika teman för fritidsgrupper och enskilda besökare.

I år vidareutvecklades våra Lekfulla tidsresor, som är ett sätt att levandegöra miljöerna i Kulturens friluftsmuseum. Historiska berättelser iscensattes vid hus från olika tider på museiområdet. För att ge friluftsmuseet mer liv möttes besökarna av tidstypiskt klädda personer som utförde tidstypiska sysslor under juli månad. Vi arrangerade fullbokade smideskurser i Hylla Smedja i samarbete med Studieförbundet Vuxenskolan. Cirka 11 500 besökare upplevde våra två Julstöksdagar. Vi utvecklar successivt levandegörandet av husen under julstöket, och besökarna kunde träffa personal i historisk dräkt. Vi fortsatte samarbetet med projektet Thomanders jul, och arrangerade visningar i Thomanders hus på Kulturen men även vandringar i Lund som berättade om Lund på Thomanders tid. Under december hade vi visningar i friluftsmuseets hus om hur julen kunde firas förr, och under mellandagarna levandegjorde vi Blekingegården genom pedagoger klädda till pigor, som berättade om både julfirandet och det vardagliga livet år 1815.

Säsongsstarten med djursläpp på Kulturens Östarp lockade en stor publik. Midsommarfirande och slåtterdag tillhör sommarens stora publikdagar. På säsongs-avslutningen "återuppstod" Georg Karlin och besökarna kunde lyssna till det invigningstal som han höll för 90 år sedan. Besöksräknaren började användas 1 maj och våra tidigare beräkningar stämde bra överens med det faktiska antalet. Under sommaren fanns en värd i 1800-talsdräkt på plats, för att hålla visningar och aktiviteter på olika teman. Ett natur- och kulturspår i kulturlandskapet togs fram inför säsongsstarten. Östarps trädgård och landskap tas omhand i linje med planerna som ingår i underlaget för att Östarp ska bli ett kulturreservat. Arbetet har påbörjats med en humlegård och vi återplanterar fruktträd i trädgården. En arborist har beskurit alléerna och vi har skapat fler sittplatser i trädgården samt fortsatt kretsloppsarbetet med latrinkomposter och trädgårdskomposter.

Tegnärmuseet har haft öppet varje lördag juni-augusti samt på Kulturturnatten, Konstkvällen under julstöket och julen, totalt 21 tillfällen. Hökeriet



En augustidag på Kulturens Östarp. Foto: Viveca Ohlsson/Kulturen

hålls öppet av en ideell förening som säljer varor som passar in i miljön. Årets försäljning i museibutiken var bra och vi nådde över budgeterade en miljon kronor. Varusortimentet var kopplat till aktuella utställningar bl a Gudrun Sjödén. Under året har ombyggnaden av entré och butik planerats för att genomföras 2015. Caféet har utvidgats med två rum, men kostnaden är för hög för att hålla öppet året om. Caféet kommer enbart att hållas öppet maj–augusti under 2015.

För att öka tillgängligheten har installation av hiss i anslutning till undergången mellan friluftsmuseets två områden projekterats. Under året underhölls och utvecklades parken på Kulturen med bland annat plantering vid dammen samt skolträdgården med den tillhörande fruktspaljén och fruktlund. Gestaltning utfördes utanför Textilhallen och Lundahallen som en del av utställningen om Gudrun Sjödén. Den sjuka buxbomen vid spegeldammen framför Herrehuset fick tas bort och ett omgestaltungsförslag för att ersätta den läckande dammen togs fram, men realiserades inte under året. En renovering av containerplatsen genomfördes med ny grusbeklägning och nytt plank med grindar. En steg-

vis nyplantering av formklippta häckar genomförs för att byta ut den sjuka buxbomen. Lekplatsen krävde också löpande underhåll.

### **Fastighetsunderhåll**

Kulturen vårdar och förvaltar de kulturhistoriska byggnaderna och miljöerna kontinuerligt. Under året avslutades det omfattande arbetet med murarna och smidesstaket kring södra området. Även mur och staket vid Maria Minors kyrkoruin mot Sankt Annegatan renoverades. Putsrenovering av fasader på Rustmästarbostaden utfördes och Prästgården fick delar av halmtaket utbytt enligt underhållsplan. I januaristormarna brast delar av sydöstra hörnet av Onsjöstugan som fick spärras av tills timmerverket kunde stabiliseras tillfälligt. Projektering och planering av Måketorpets renovering pågick under året med skadeinventering, åtgärdsplan och påbörjad materialanskaffning. Kulturens styrelse beslutade om att använda äldre buffertmedel för att förstärka arbetet med de timrade byggnaderna, och under 2015-2016 kommer en projektledare i byggnadsvård och två timmermän att utgöra Kulturens bygghytta. Det eftersatta arbetet med vård- och underhållsplaner för Kulturens alla byggnader





Klyvning av timmer till golvplank till Uranäsboden. Foto: Viveca Ohlsson/Kulturen

kommer att påbörjas under 2015.

Utöver planerat underhåll fick en del akuta åtgärder utföras under året, såsom förmultnande mullåsar på Blekingestugan och tillfälliga lagningar av tegelmuren längs Adelgatan. Förprojektering av Vita Husets fasader samt dränering påbörjades under året. Kompletterande radiatorer installerades i Hornbergssalen för att ge ett jämnare klimat och bättre miljö för såväl föremål som publik. Underlag för att byta ut hissarna i Ystad- och Wahlbomska husen togs fram. I Smedjan har en rökgasrening installerats för att minska olägenhet från rökutsläppet. Miljöförvaltningen har inspekterat smedjan och anser att vidtagna åtgärder fått avsedd effekt. Det innebär att vi kan fortsätta med smed i arbete. Lokalvård har genomförts på hela Kulturen och på uppdrag har lokalvård utförts i Rustmästarbostaden och storstädning av Tegnärmuseet inför sommarens öppethållande. För att minska problematik med fukt i Herrehusets källare gjordes dräneringsåtgärder. Renoveringen av Uranäsboden slutfördes, med klyvning av golvplank med speciellt införskaffade klyvvyxor. Fortfarande saknas installation av automatiskt brandlarm, el och vatten för att kunna använda och sköta huset

framöver. På Kulturens Östarp genomfördes insatser kring takfall på Gamlegård och lagning av taket på vattenmöllan. Ny värmeanläggning på Gästgivaregården har projekterats och upphandlingen påbörjats och problem kring vattentillförsel åtgärdades.

### **Mål 3: Vi verkar för engagemang i samhällsfrågor**

#### **Resurs och aktör i samhällsfrågor**

Kulturen har under året verkat inom olika områden för att öka engagemanget i samhällsfrågor. Under 2014 har vi lagt grunden till en ny stadsutställning om Lund och till den delaktighetsprocess som skall inledas under 2015. Lunda-utställningen är startskott för ett nytt arbetssätt, där vi låter utvecklandet av innehåll och utformning ta längre tid och framarbetas med Lundaborna. Syftet är att frångå gängse klassiska stadshistoriska utställningar, att tänka nytt och engagera nya målgrupper och att få besökaren att bli en del i processen. I utställningarna *Att göra skillnad – att rädda liv* och *Spelar Roll – om civilkurage och om att våga ta ställning* fick



Arkeolog Aja Guldåker vid den medeltida mur som avtäcktes och dokumenterades under grävningar inför trädförnyelse i Lundagård. Foto: Kulturen

besökare och elever fick möjlighet att diskutera demokratifrågor, jämställdhet och mångfald.

Inom det regionala kulturmiljöarbete bidrar Kulturen med kunskapsresurser inom arkeologi, byggnadsvård och kulturmiljövård för att värna om att vår kulturmiljö samt att kulturhistoriska värden beaktas då samhället utvecklas. Förfrågningar från allmänhet, företag och institutioner kring byggnadsvård och arkeologi har behandlats. Vi har skrivit remissvar och deltagit i interregionala möten med Riksantikvarieämbetet om museernas regionala kulturmiljöarbete. Vidare genomfördes möte med Riksantikvarieämbetets handläggare om nytt fyndfördelningssystem. Vi har fortsatt vårt utredningsarbete inför att förklara Östarp som Kulturresevat genom möten med Länsstyrelsen Skåne och föredrag för Kulturens styrelse. Studiebesök på Örnans kulturresevat gjordes för att inspireras av deras arbete.

### **Samverkan med andra aktörer**

Vi samarbetade tätt med de andra regionala museerna och med övriga museer i Skåne. Vi har ett samarbete med universitet och högskola samt med Lunds, Sjöbos och Höörs kommuner. Skånes Moderna Kulturarv är ett nytt samarbetsprojekt mellan regionmuseerna i Skåne och Folkbildningen som har som syfte att samla in immateriellt och

materiellt kulturarv efter år 1945. Inom ramen för Kultur Skånes handlingsplaner för kulturarv samverkar vi med övriga kulturarvsinstitutioner. Vi har också samverkat med Raoul Wallenberginstitutet om demokratifrågor och med Ingvar Kamprad Design Center på LTH om tekniska projekt. I samarbete med Lions i Höör renoverades vingarna på Bosjöklosters Mölla med framgång. Genom de olika nätverken inom FRI (Friluftsmuseernas nätverk i Sverige) samarbetar vi med andra friluftsmuseer i Sverige, samt i andra nätverk med Norden och Europa. Kulturen deltog i det Svenska FRI-mötet, där Bungemuseet och Läns-museet Gotland var värd. Kulturens personal har ingått i styrelserna för Karlebystiftelsen, Tegnérstiftelsen och Nordenstedtska Stiftelsen. Vi ingår också samarbete med Stiftelsen skånsk Hemslojd, MARK, Lunds turistbyrå och Thomanders Jul i Lund.

Kulturen ingår i arbetsgruppen ABM Skåne som arrangerat vidareutbildningar i digital fotohantering under året och i den svensk-danska arbetsgruppen MUSUND som förberett och arrangerat konferensen "Gränsöverskridande samarbete i en europeisk kontext". Det påbörjade arbetet med en regional förvaltningsplan för museernas samlingar har fortsatt under året. Vi har medverkat med bilder och texter i olika externa skrifter.



## **Kulturmiljö som publik resurs**

Det regionala kulturmiljöarbetet bedrivs med publikt fokus, där visningar, föreläsningar, nätverk och publicering ingår. Samarbetet inom M-ark (Museiarkeologiska branschorganisationen) och samverkan i nätverket för Svenska medeltids-museer har fortsatt och vi deltar i en utvecklingsgrupp för klostret och Kungsgården i Dalby. Vi deltog med föredrag i Nordic TAG i Stockholm, vid EAA i Istanbul, M-arks årsmöte, och Länsstyrelsens seminariedag. Vi var medarrangörer vid årsmötet Approaches to evaluating gardens, för forum för trädgårdshistorisk forskning. En studieresa för en grupp medarbetare gjordes till Weald and Downland Open air museum, England, för att studera arkeologisk förmedling.

För att fullt ut uppfylla krav för "Offentlig förevisning av djur" på Kulturens Östarp har allmän stängsling setts över, hägnader kompletterats och gjorts större samt försetts med "väder- och vindskydd". Rinnande vatten drogs fram till Gamlegård för att underlätta arbetet med djurhållning och för att skapa hygienprogram för besökare. Det minskar riskerna för smittospridning mellan djur och människor. Diskussioner har hållits om vilka värden som bör lyftas i det fortsatta arbetet mot Kulturresevat.

## **Kulturens uppdragsverksamhet**

Genom framgångsrik uppdragsverksamhet ökar verksamhetsbredden i Kulturens samhällsrelevans. Kulturen bidrar till utvecklingen av det regionala kulturmiljöarbetet genom samverkan med Region Skåne och som kunskapspartner till Länsstyrelsen i remissarbete och utförare av uppdrag, samt som fyndfördelat och arkivbildande museum för Lunds medeltida stadsområde, S:t Jörgens hospital och lilla Råby medeltida bytomt. Samarbetet med Stadsbyggnadskontoret, där stadsantikvarien står för antikvarisk sakkunskap i Lunds kommuns kulturmiljöarbete, fortsatte att utvecklas. Aktuella ärenden var resecentrum vid järnvägstationen och kunskapsstråket längs den planerade lundalänken. Av de bebyggelse-antikvariska uppdragen under året var det största arbetet del i kulturmiljöprogrammet för Lunds kommun; "Landsbygdens bebyggelse i Lunds kommun". Det ska vara ett planeringsunderlag som underlättar ställningstaganden vid vidare bebyggelse eller ändring utan att kulturvärdena påverkas negativt. Kulturen driver, på uppdrag av Region Skåne, ett pilotprojekt där vi tar fram en standard för digitaliserade kulturarvsberättelser längs Skåneleden. Vidare har en byggnads-

antikvarisk- och trädgårdsdokumentation av stathuset vid Korsbäcksgården i Odarslöv Lund utförts. Arbeta utfördes som sakkunniga vid upprättande av vård och underhållsplan för Ystadbostäder gällande de äldre byggnaderna samt dokumentationsuppdrag avseende ett underlag inför byggnadsminnesförklaring av Mölles stationshus. Andra uppdrag var bland annat antikvarisk samverkan vid restaureringar av täckta rastbanan och förmansbostaden vid Flyinge kungsgård, Klörups häkte och Borgeby slott.

Under året har vi haft 63 arkeologiska uppdrag, en kraftig ökning från föregående år. Det har mest bestått av arkeologiska förundersökningar och schaktningsövervakningar. En större fjärrvärmeomläggning i Kyrkogatan, Lund, gav spännande fynd av medeltida byggnader väster om Domkyrkan, som gravar från dess kyrkogård, träbroläggningar och bodbebyggelse. Under året startade även en stor schaktning för vatten- och avloppsledningar i Östra Vallgatan, Lund, som resulterat i fynd av bebyggelse i området från tiden före befästningen av staden med vall och vallgrav. I december genomfördes en arkeologisk förundersökning i ett område i direkt anslutning till den medeltida staden i Trelleborg. I Ystad övervakades en alternativ grundläggning, och i Vellinge handlades och övervakades en alternativ grundläggning och rivning av äldre ekonomibyggnader. En arkeologisk förundersökning i kv Sankt Mikael 16, Lund, genomfördes och fynd av flera generationer medeltida byggnader framkom. I Lundagård genomfördes under sommaren en arkeologisk förundersökning inför nyplantering av träd i tre alléer. En arkeologisk utredning som innefattade fältinventering och byråinventering genomfördes i området från Flackarp till Lund C, inför en stor infrastruktursatsning. En forskningsundersökning genomfördes i Kungsbacka kommun, på uppdrag av föreningen Hunehals borg. Undersökningen bemannades med volontärer och fick stor uppmärksamhet i media i Halland. Lämningar av byggnader och rester efter medeltida odling påträffades.

## **Mål 4: Vi är en effektiv organisation**

### **Vårt arbetssätt skapar engagemang**

Vi arbetar för att göra mötesplatsen Kulturen mer tydlig och därmed mer välfungerande och effektiv för besökare och omvärld. Vi har utvecklat vårt professionella värdskap genom att ta vara på personalens kunskaper och involvera fler

i programverksamheten, med fokus på sommar-dagarnas tidsresor och levandegörandet på julstöket. Kulturens värddar fick nya profilkädrar för att bli mer synliga och tillgängliga för besökarna. "Handbok värddar" liksom framtagning av rutiner och instruktioner för ett professionellt värddskap flyttas till 2015.

### Hållbar utveckling & underhåll av byggnader

Kulturens byggnader med magasin, interiörer och utställningar samt arbetslokaler har vårdats och underhållits under året. Miljövänlig lokalvård av hela Kulturen har samordnats och utförts. Under en tvåårsperiod kommer vi att projektera samordnare och hantverkare för att fokusera på det akuta byggnadsunderhållet av främst träbyggnader. Anpassning av källarlocal i Herrehuset för nya säkerhetstekniska system, inklusive ventilation, el och IT-installationer. Ett samarbete med Regionmuseet Kristianstad och Malmö museer har pågått under året med syfte skriva en gemensam ansökan till Tillväxtverket om medel för energieffektivisering och hållbar utveckling på våra tre museer.

### Tydlig och effektiv organisation

Under året har en uppgradering av ekonomisystemet gjorts, vilket blev mindre omfattande både tidsmässigt och ekonomiskt än planen att upphandla ett nytt ekonomisystem. I samband med uppgraderingen påbörjades arbetet med att gå igenom flöde och rutiner.

2013 påbörjades en bankupphandling som blev klar under 2014. Det innebär att Kulturen nu har stiftelse- och kapitalförvaltning samt löpande bankärenden knutna till en bank istället för till tre. I samband med övergången till ny bank gjordes även en omfattande översyn av hanteringen av stiftelse- och gåvomedel. Det resulterade i ändrade redovisningsrutiner som överrensstämmer med gällande regler för redovisning av gåvomedel i ideella föreningar.

Arbete med infrastruktur, underhåll och helpdesk av Kulturens IT och telefoni pågick, genom uppgradering av personalens IT-utrustning. Arbetet med miljöfrågor togs till en tydligare nivå. Målet är att kunna uppfylla de krav ett modernt samhälle ställer på oss gällande bland annat energianvändning, källsortering, och resor. Diskussion pågick under året om behov och specifikation inför införskaffande av alternativa bilar med miljöprofil. En inventering av brandfarliga vätskor

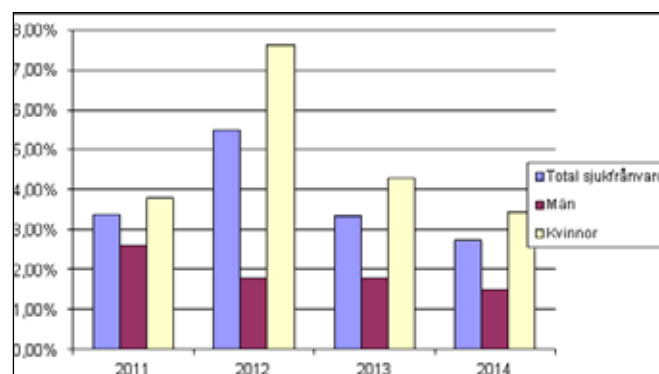
samt dess placering genomfördes. Dokumentation av rutiner för överlämning av arbetsuppgifter har påbörjats. Inom KIV-processen, Kompetensutveckling för individ och verksamhet, har vi arbetat med verksamhetsplanering tillsammans med all personal för ökad delaktighet. Internkommunikationen behöver förbättras så att alla får samma information bland annat förbättrat intranät och det kommer vi att arbeta mer med under 2015. Under året hölls, förutom föreningens årsmöte, sex styrelsemöten och sex AU-möten.

### Arbetsmiljö

Under 2014 tillsvidareanställdes två personer, en man och en kvinna. Tre tillsvidareanställda slutade under 2014 och en uppnådde pensionsålder. Fyra personer var tjänstlediga hela året och tre personer under delar av året. Den tillsvidareanställda personalen hade en medelålder på 48 år och är därmed lika som 2013. Kvinnornas medelålder är 49 år och männens 48 år. 36 procent av de tillsvidareanställda är män. Medellönen för anställda (exkl. museichef) vid årets slut var 28 446 kr/månad. Kvinnornas medellön var 28 068 kr (+2,4 %) och männens 28 824 kr (+2,1 %).

Tillsvidareanställda:	52 st	Årsverken:	44 st
Andel kvinnor:	35 st		28 st
Andel män:	17 st		16 st
Visstidsanställda:	31 st	Årsverken:	10 st
Andel kvinnor:	21 st		7 st
Andel män:	10 st		3 st

Den totala sjukfrånvaron har, jämfört med 2013, sjunkit med 0,6 procent, från 3,34 under 2013 till 2,74 under 2014. För kvinnorna har frånvaron sjunkit med 0,84 enheter och för männen har frånvaron sjunkit med 0,3 enheter jämfört med 2013. Uppdelat på åldersintervaller ligger sjukfrånvaron i åldersintervall >50 år på 2,59 procent, åldersintervallen 30-49 år på 2,2 procent och <30 år 25,52 procent. Av den totala sjukfrånvaron utgör 11,69 procent sjukdom längre än 60 dagar. Vi



genomför regelbundet hälsoundersökningar för tillsvidareanställd personal. All personal erbjuds en valfri friskvårdsaktivitet som subventioneras med 1 500 kronor per person och år. Något som utnyttjades av 57 procent av medarbetarna.

Under året har alla medarbetare haft medarbetarsamtal och lönesamtal med sin chef. Under våren genomfördes en medarbetarenkät. Resultatet av enkäten har diskuterats på respektive avdelning och arbetet fortsätter kontinuerligt på respektive avdelning.

Ledningsgruppen har med hjälp av en konsult arbetat för att förbättra det interna arbetsmiljöet inom ledningsgruppen. Möten i KRL, krisledningsgruppen, genomförs kontinuerligt för att hålla beredskap i organisationen i händelse av uppkommen kris.

Åtgärdsbehov som identifierats vid t ex skyddsronderna har resursatts i ledningsgruppen så att listan på eftersläpande åtgärder har arbetas bort under året. Kravet på bättre arbetsmiljö föranledde också en flytt av personal till adekvata miljöer. Hela Teknikavdelningen samlades i en ny lokal, därpå kunde staben och Kulturmiljöavdelningen ta fler arbetsplatser i bruk i Nordenstedska huset. I samband med flytt kompletterades miljöerna så att samtlig personal nu har ergonomiska skrivbord samt en god belysning. För att personalen ska få en bättre miljö i personalmatsalen påbörjades planering av renovering av matsalens golv. En äldre hiss på Magasinet utreddes och planeras åtgärdas under 2015.

Vi har genomfört KIV-processen som ett led i utvecklingen av vårt löpande planerings- och verksamhetsarbete. Processen har resulterat i en väl strukturerad och förankrad verksamhetsplan för 2015, ett digitalt aktivitetsplaneringsverktyg samt en plan för kompetensutveckling som genomförs under 2015 och 2016.

En personalresa arrangerades till Bosjökloster mölla, Hovdala slott och Wanås slott. Varje avdelning har också gjort en gemensam halvdagsaktivitet för att öka sammanhållningen inom avdelningen.

Under året var 100 000 kr avsatta för studieresor för personalen. Tre grupper besökte, Astrid Lindgrens Näs, Linnés Råshult och en grupp besökte Weald an Down museum i Sussex, England och en tredje grupp besökte en teknikmessa i Warszawa.

## **Utbildning**

Omfattande insatser har gjorts i samband med ovan nämnda KIV-process, med sex workshops för hela personalen kring frågor som verksamhetens bakgrund, nutid, framtidspotentialer och utmaningar.

## **Utveckling av säkerhetsarbetet & brandskydd**

En ny central larmanläggning har anlagts för att öka säkerheten på Kulturen. Ett särskilt säkerhetsrum byggdes och delar av Kulturen kan nu erbjuda högsta säkerhetsklassning. Vi har genomfört flytt av IT-utrustning och servrar till det nya säkerhetsrummet. Den centrala brandlarmsanläggningen har flyttats och därför infördes också nya rutiner och instruktioner till räddningstjänsten, placering av larmklockor och nyckeltuber. Vi har påbörjat arbetet med översyn av rutiner och instruktioner i olika säkerhetsrelaterade arbeten. Fortsatt arbete samordnas med driftsättning av nytt säkerhetssystem. Larmanläggningen är också utbyggd att hantera gårdarna på Östarp.

Besiktning av eldstäder och sotning genomfördes enligt rutin. Vi har sett över hantering och rutiner av brandfarliga vätskor. För att uppfylla myndigheternas krav gjordes ett omfattande arbete med SBA, systematiskt brandskyddsarbete, med översyn av brandsläckarutrustning, kontroll av brandlarmsanläggning, utbildning för personal i rutiner i händelse av brand samt översyn utrymningsskyltning och nödbelysning.

## **Uppdrag och finansiering**

### **Egna intäkter**

Föreningsavgiften utgör en intäkt, som delvis går tillbaka till medlemmarna i form av fri entré samt av en fri årsbok. Många medlemmar skänker också pengar till verksamheten via mecenatmedel. Entréintäkter, lokaluthyrning, försäljning i butiken samt programverksamhet är viktiga inkomstkällor. Genom uthyrning av Kulturkrogen, Gästgiveriet på Östarp samt andra lokaler och parkeringsplatser får vi också inkomster.

### **Uppdragsfinansierad verksamhet**

I det regionala arbetet med kulturarvsfrågor ingår arkeologiska, bebyggelseantikvariska och kulturhistoriska uppdrag. Uppdragsverksamheten är självfinansierad. Kulturen förvaltar de medicinhistoriska samlingarna och sköter driften av Livets museum i Lund och det medicinhistoriska museet i Helsingborg.



## **Gåvor och stiftelsemedel**

Kulturen fick under året två gåvor i form testamenterade arv. Kulturen har äldre gåvomedel som delvis är ändamålsbestämda och ett antal stiftelser varav några förvaltas av Kulturen och fyra har egna styrelser. Stiftelsernas medel är placerade och det är den årliga avkastningen som kan användas. Gåvomedel och stiftelsernas avkastning är till viss del ändamålsbestämda och kan användas inköp av föremål som kompletterar samlingen, för större utställningar eller andra investeringar. Margit och Lennart Carlssons stiftelse har under flera år bidragit med medel för renovering av Herrehuset och den nya utställningen *Världen på Kulturen*.

## **Externa medel**

Vi söker kontinuerligt externa medel från olika fonder och stiftelser liksom regionala och statliga utvecklingsmedel samt EU-medel för utveckling av vår verksamhet.

## **Verksamhetsbidrag**

Samverkansavtalet mellan Staten (Statens kulturråd) och Region Skåne innebär att Region Skåne fördelar både de statliga medlen (inklusive kulturmiljöbidraget från Riksantikvarieämbetet) och de regionala medlen till de regionala museerna. Utgångspunkten för verksamhetsbidraget är de nationella kulturpolitiska målen och Regional kulturplan för Skåne 2013–2015. Kulturen har ett regionalt museiuppdrag som delas med Malmö museer och Regionmuseet Kristianstad. De tre regionala museerna har tilldelats profilområden. Kulturens fyra regionala profilområden är ABM-frågor, Forskning och Utveckling, Tillgänglighet samt Samordning av förvaltningsplaner. Det sistnämnda innebär att Kulturen har ett samordningsansvar för vad som ska finnas i museernas samlingar utifrån ett regionalt perspektiv. Med utgångspunkt i den regionala kulturplanen finns handlingsplaner inom fyra områden: Samverkan, Barn och Unga, Tillgänglighet och Kulturturism. Kulturen är ansvarig samordnare för Kulturturism men deltar inom alla områden.

Lunds kommun ger verksamhetsbidrag och står även för drift till alla Kulturens byggnader inom Lunds kommun. Utöver detta har vi ett särskilt avtal om att Lunds kommun ska bidra med extra medel för eftersatt underhåll på byggnaderna samt ett tillfälligt bidrag från och med 2012 för att påskynda restaureringsarbetena på de kulturhistoriskt värdefulla byggnaderna. Sjöbo kommun

ger ett mindre bidrag för verksamheten på Kulturens Östarp.

## **Övriga regelverk och styrdokument**

Skånes regionala utvecklingsstrategi "Det öppna Skåne 2030" innehåller strategier där kulturarv involveras för att Skåne ska få mer hållbar tillväxt och attraktionskraft. Flera regelverk och styrinstrument reglerar arbetet inom kulturarvsområdet. Kulturmiljölagen och Plan- och bygglagen styr vårt arbete och med utgångspunkt i lagar och förordningar har vi formulerat policier inom t ex arbetsmiljö, brandskydd och miljö som ger alla stöd för sitt arbete inom Kulturen. Vi arbetar också enligt Länsstyrelsens regelverk inom framför allt områdena samhällsplanering, kulturmiljö, djur och natur, lantbruk och landsbygd. Riksantikvarieämbetet har regelverk och föreskrifter om uppdragsarkeologi och fyndfördelning som Kulturen följer. Dessutom förhåller vi oss till vägledande dokument som Tänka i tid (Riksantikvarieämbetet) och Skånes kulturmiljöprofil (Länsstyrelsen i Skåne).

Kulturen är medlem i Läns museernas samarbetsråd, där två styrelsemedlemmar representerar föreningen tillsammans med museichefen. Via samarbetsrådet är vi också med i arbetsgivarföreningen KFS (Kommunala Företagens Samorganisation). Kulturen är också medlem i Riksförbundet Sveriges museer, ICOM (International Council of Museums) och FRI (Friluftsmuseernas samarbetsorganisation). Kulturen, Malmö Museer och Regionmuseet Kristianstad är huvudmän för den ekonomiska föreningen Regis som registrerar museernas föremål i databasen Carlotta. Kulturen har samverkansavtal med de fackliga organisationerna och träffas vid regelbundna möten.

## **Museets organisation**

Museichefen har övergripande ansvar för Kulturen som består av fem avdelningar, med varsin chef, samt en stab. Avdelningscheferna ansvarar för verksamhet, personal, budget och information och har ett delegerat arbetsmiljöansvar. Tillsammans med museichefen utgör de ledningsgruppen och har där ett gemensamt ansvar för hela Kulturen.

# Föreningens styrelse

## Högste beskyddare och hedersledamöter

### Högste beskyddare

Hans Maj:t Konungen Carl XVI Gustaf

### Hedersledamöter

Ek dr Margareta Nilsson, direktör Lennart Nilsson, professor Hans Rausing, direktör Bertil Hagman, civilekonom Martin Wiklund, direktör Stefan Wiklund, direktör Thomas Wiklund

## Styrelse 2014

### Ordförande

Bengt L Andersson, vald av föreningen

### Vice ordförande

Annika Annerby Jansson, vald av föreningen, t o m 10/6 därefter Lars Wetterberg

### Regeringens representant

Hans Bergfast, suppleant Michael Matz

### Region Skånes representanter

Charlotte Wachtmeister, suppleant Henning Schale och Ingrid Jägerhed, suppleant Lisbeth Lindell

### Lunds kommuns representanter

Lars V Andersson, suppleant Zoltán G-Wagner, och Joakim Friberg, suppleant Jon Helgason

### Valda av föreningen

Lynn Åkesson, Lennart Prytz, Karl-Axel Axelsson, Hanne Mannheimer, Gustaf Lorentz, Carl Piper, Lars Wetterberg t o m 10/6 därefter Lena Leufstedt. Museichef Anki Dahlin.

Museichefen är enligt stadgarna ledamot i styrelsen och under året har fackliga representanterna Gertie Ericson för DIK och Lars Tedenbrant för Vision deltagit.

Suppleanter: Eric Hamilton, Lena Leufstedt t o m 10/6 därefter Björn Ahlgren, Anne-Christine Kullgren

## Styrelsens arbetsutskott

### Ordförande

Annika Annerby Jansson t o m 10/6 därefter Bengt L Andersson

### Ordinarie ledamöter

Bengt L Andersson t o m 10/6 därefter Lars Wetterberg, Lennart Prytz, Hanne Mannheimer, Anki Dahlin



Foto: Viveca Ohlsson/Kulturen

## Revisorer

### För Lunds kommun

Bertil Göransson med suppleant Guilem da Silva Rodrigues.

### För föreningen

Anders Thulin med Ulf Kullenbok som suppleant, Uldis Skuja med suppleant Karin Björkman t o m 10/6, därefter Lisa Albertsson

## Valberedningen

Gertrud E Bohlin, sammankallande, Lars-Erik Skjutare och Lennart Nilsson.

# Nyckeltal 2014

	2009	2010	2011	2012	2013	2014
<b>Besökare</b>						
Inkl filialer	328 370	189 830	173 555	234 753	231 223**	220 863**
Museet i Lund	105 180	72 732	70 012	82 879	73 354	75 532
Barn och unga				35 032	30 555	31 073
Medlemskap	5 299	4 939	4 790	3 674	3 366	3 397
<b>Digitala besökare</b>						
kulturen.com	76 572	128 063	115 784	172 000	124 772*	135 954*
webbCarlotta					42 307*	49 789*
Facebook			945	1 621	2 378	3 150
<b>Ekonomi</b>						
Entréintäkter	1 438	1 830	2 152	2 685	2 143	2 356
Försäljn. butik	1 012	1 039	875	947	1 010	1 162
Försäljn. café				524	487	557
Medlemskap	1 684	1 688	1 606	1 774	1 692	1 509
Personal-kostn.	24 027	21 980	21 845	24 682	26 809	27 294
Totalt resultat	-906	1 022	674	667	539	1 550
<b>Medarbetare</b>						
Årsverken	58	52	49	54	52	54
Sjukfrånvaro	3 %	6 %	3 %	5,5 %	3 %	2,7 %

\* Siffrorna för webben var fram till 2012 sammanslagna till en totalsiffra. Från och med 2013 redovisar vi kulturen.com för sig och databasen Carlotta för sig.

\*\* Besöksantalet inkluderar fr.o.m. 2013 besökare till Livets Museum.



# Bilder från året som gått

Alla foton: Viveca Ohlsson/Kulturen



# KULTUREN



**KULTURHISTORISKA FÖRENINGEN FÖR SÖDRA SVERIGE**  
Tegnérplatsen i Lund | 046-35 04 01 | [www.kulturen.com](http://www.kulturen.com)