

BYGGNADSANTIKVARISK RAPPORT I I



Katedralskolan 8

Lund

Antikvarisk medverkan 2012

Carita Eskeröd

Kulturen, Lund 2012

Carita Eskeröd

Katedralskolan 8, Katedralskolan i Lund, Lunds kommun

Rapport efter antikvarisk medverkan vid byte av taklanternin sam komplettering av skiffertak.

Kulturhistoriska föreningen för södra Sverige

regionmuseet lund, <http://www.kulturen.com/>

Box 1095

221 04 Lund

Innehåll

Innehåll.....	2
1. Inledning.....	4
2. Sammanfattning av utförda arbeten.....	4
3. Administrativa uppgifter	4
4. Byggnadshistorik	5
5. Dokumentation före åtgärd.....	5
6. Utförda åtgärder.....	6
7. Kulturhistorisk bedömning av utförda åtgärder.....	7
8. Bilder och ritningar	8
9. Bilagor.....	19

1. Inledning

Katedralskolan i Lund är sedan 1974 skyddad som byggnadsminne samt i Lunds bevaringsprogram markerad som särskilt kulturhistoriskt värdefull. Den berörda byggnadsdelen av Katedralskolan ligger på den södra delen av skolgården längs med Svanegatan. Byggnaden har sadeltak med taktäckning av skiffer. Mot gårdsplan, mot norr, finns en taklanternin som byggdes cirka 1927. Den befintliga lanterninen var i dåligt skick och måste bytas. Det har under många år regnat in och trängt in fukt i och kring konstruktionen. Ett byte av taklanterninen var nödvändigt för att hindra att framtida skador uppstår på byggnaden. Den nya lanterninen utformas med färre glas än den befintliga, varför takfallet kompletteras med skiffer. Bygglovansökan innehöll även ansökan om att montera ett nytt separat takfönster, ansökan om separat takfönster avslogs av Länsstyrelsen Skåne.

2. Sammanfattning av utförda arbeten

Taklanterninen mot norr har ersatts med en ny i kortare längd, från 17 fönsterglas till 10. Takskiffern har lagts om och kompletterats på det aktuella takfallet med ny underlagspapp på hela takfallet. Rötskadat virke har ersatts. Plåtarbetena har förnyats kring lanterninen samt ny fotränna. Alla plåtarbeten har utförts i galvaniserad plåt som skall målas efter cirka två år. Skyddsräcke har inte återmonterats eftersom lanterninen inte är öppningsbar.

3. Administrativa uppgifter

Fastighetsbeteckning: Katedralskolan 8

Kommun: Lund

Arbetshandlingar:

Bygghandling K01, WSP, Linda Klein

Länsstyrelsens beslut: 2012-03-16 dnr 432-1560-12

Beställare: Lundafastigheter, Box 41, 221 00 Lund

Projektledare: Per Bång, Lundafastigheter.

Bygglidare: Jörgen Persson, Skanska Direkt AB, Lund

Entreprenör: Skanska Direkt AB, Lund

Plåtentreprenör: Brodins plåt, Löddeköpinge

Skifferleverantör: Sydskiffer AB, Halmstad

Antikvarisk medverkan: Carita Eskeröd, Kulturen

Startdatum: 2012-06-20

Slutbesiktning: 2012-10-15

4. Byggnadshistorik

Byggnaden uppfördes 1865, ritad av Helgo Zettervall. Fasaden i gult tegel är rikt artikulerad och har bland annat en mångkantig tornbyggnad mot gården. Taket är täckt med engelskt skiffer (Lunds stadskärna, Bevaringsprogram Clemens och Drottens rotar s. 121). Ritning för ändring av den norra fasaden mot gården utfördes 1927, med bland annat en lanternin. Taklanterninen tillkom sannolikt i samband med att denna ritning utfördes. Ritningen visar 29 fönsterrutor men den befintliga hade 17 fönster. Skiffertakens storhetstid i Sverige inföll under det sena 1800-talet. Skiffertak från denna tid är belagda med antingen svenskt eller utländsk, främst engelskt, skiffer. Det är också vid denna tid som plåttäckning av nock och takfot blev vanliga. Detta tyder på att takmaterialet på Katedralskolan kan vara från när byggnaden uppfördes.

5. Dokumentation före åtgärd

Sadeltaket är täckt med skifferplattor från Wales¹, mörkgrått skiffer. Skifferplattorna var lagda på underlagstak av brädor med mellanlägg av papp. Underlagspappen var i relativt dåligt skick. Skifferplattorna var i nederkanten mot fotrännan lagda i tre lager och i övrigt i dubbeltäckning. De understa plattorna vid fotrännan är nästintill kvadratiska ca 14 x 13,5 tum och de övre rektangulära ca 14 x 24,5 tum. Plattorna var spikade i håll med rostfri spik. Denna sorts spik har använts sedan slutet på 1960-talet², vilket tyder på en takomläggning på Katedralskolan vid denna tid. Rännदार, arbeten kring skorsten och taklanternin, nock samt fotränna var avtäckta med galvaniserad plåt. Plåten hade KBJ stämpel och kommer från Kallinge³. Plåten var målad med rödorange rostskyddsfärg, troligen bly- eller järnmönja, samt struken med grå färg. Plåten var rostskadad. Nocken är under plåten uppbyggd av brädor.

Lanterninen bestod av 17 rektangulära fönsterrutor. Fönstren var trådarmerat enkelt glas som vilade på en list/spröjs av blyplåt, tätade med kitt och i nedre kanten fästa med spårskruv. Rutorna var cirka 75 cm breda och lanterninen i sin helhet ca 12,65 m x 2,50 m. De två rutorna längst i öster var ersatta med mönstrat glas och något smalare, 71 cm, än de övriga. Sargen kring lanterninen var ca 19 cm hög. Plåtarbetena kring de ersatta glasrutor var nyare i svart fabrikslackad plåt. Fotrännan var vinklad med fall ut mot hörnen. På ovasidan av fotrännan fanns en plåt med litet fall, plåten var rostad.

Kring sidorna och ovan lanterninen fanns ett enkelt skyddsräcke i rundstål. Räcket finns inte på ritningen från 1927, vilket i och för sig inte behöver betyda att det inte fanns från början. Idag behövs inte räcket enligt projektören eftersom man inte kan ta sig upp på taket genom någon lucka. Härav valdes att inte återmontera något skyddsräcke. Eftersom den nya lanterninen blir kortare än den gamla så skulle man ändå varit tvungen att bygga om räcket. Det gamla räcket var fäst i taket och delvis i sargen.

¹ Bedömning av skiffersort är gjord av Sydskiffer AB

² Blomberg, Anna & Linscott, Kristina (1997). *Skiffertak*. Stockholm: Riksantikvarieämbetet

³ Bedömning av plåtfabrikat är gjord av Brodins plåt.

6. Utförda åtgärder

Den befintliga taklanterninen och räcknet demonterades, innerbågarna och fönsterglasen behölls. Takskiffern demonterades på hela takfallet och återanvändes samt kompletterades med återanvända plattor i samma storlek och material. Kompletteringskiffer är begagnat skiffer från Wales med mått 350 x 600 x 4 mm vilket är lika det som ligger som befintligt (14 x 24,5 tum). Skifferplattorna är spikade i håll. Rötskadat virke ersattes i en avväxlingsbalk och med nya underlagsbrädor i det övre östra hörnet av lanterninen. Takstolarna här förstärktes också. Ny underlagspapp spikades på hela takfallet på befintlig papp. Papp med klisterband mot lanterninsargen. Plåttäckningar och fotränna revs och ersattes med nya i galvaniserad plåt i samma utförande. Plåtlängder (ca 195 cm), konsoler och falsning lika den gamla plåten. Den övre rännan som tidigare hade mycket litet fall anpassades nu med något bättre lutning utåt för bättre avrinning.

Ny taklanternin med tio trådarmerade isolerrutor i aluminiumbågar monterades. Glasrutorna har samma mått ca 75 cm bredd och 250 cm höjd som de ursprungliga. Lanterninen med sarg, fönster och yttre täcklist på aluminiumbåge kommer från Duofasader. Täcklist nr 110 240. Glaset är isolerruta. Sargkonstruktionen är isolerad så att man kommer ifrån kondens och annat läckage som förekommit. Sargen utfördes till ca 22,5 cm hög jämfört med den ursprungliga som var 19 cm hög. Den nya sargen är något högre på grund av standardkonstruktion. Täcklisten på lanterninen målades i gråblå färg med den befintliga plåtens färg som utgångspunkt, med hänsyn till den färg plåten bör ha haft ursprungligen före den blekts och vittrat. Den valda färgen överensstämmer även med nyare plåt på den intilliggande byggnadskroppen i öster. Färgnyans: Abratex RA035, skiffergrå. Plåttäckningarna ska platsmålas om två till fem år i samma nyans med linoljefärg och grundas med järnmönja. Den nya plåtens färgnyans kommer att upplevas något mörkare än färgen på plåten som demonterats eftersom den gamla färgen var blekt och vittrad.

Intentionen var att tilläggsisolera taket över lektionssalen men detta utfördes inte. Den befintliga isoleringen av torv behölls.

Mindre avvikelser från ritning K01 (Bilaga 1) har gjorts under arbetets gång eftersom det var svårt att bedöma den exakta uppbyggnaden av taket före lanterninen demonterats. Arbetsöppning har utgått. Rivning: torv för isolering har inte avlägsnats. Ny isolering har inte lagts in. Läkt har inte monterats under skiffer, detalj 1 på ritningen.

7. Kulturhistorisk bedömning av utförda åtgärder

Genom åtgärderna med ny taklanternin och takomläggning kan framtida fuktrelaterade skador hindras att uppstå. Intentionerna i åtgärdsförslaget har följts.

Den nya taklanterninen skiljer sig i längd, något i höjd på sargen och i konstruktion från den ursprungliga, men detta bedömdes inte ha negativ inverkan på byggnadsminnet. De nya glasrutorna är monterade i isolerade aluminiumbågar jämfört med de gamla enkla rutorna som låg i kitt i blyspröjs. Med den nya lanterninen med isolerrutan bör man nå energibesparingar och även sargkonstruktionen är isolerad så att man kommer ifrån kondens och annat läckage som förekommit. Det är positivt att även de nya glasrutorna är trådarmerade liksom de gamla. Den nya taklanterninen kan upplevas något högre, vilket den också är, samt grövre än den gamla. Sargen är i dagsläget ännu inte målad och kommer att smälta in bättre med takfärgen när den målats efter erforderlig tid.

I samråd med byggherren och Länsstyrelsen Skåne beslöts att skyddsräcke kring lanterninen inte återmonteras. Beslutet grundar sig på att skorstenar inte är i bruk, att det inte direkt finns något att inspektera på taket och takfönstren inte är öppningsbara. Takarbeten bör utföras med lift eller från ställningar. Utan takräcke upplevs byggnaden ha färre installationer på skiffertaket. På ritningen från 1927 när lanterninen sannolikt byggdes finns inget räcke utritat, varför lanterninen troligen ursprungligen var utan räcke.

8. Bilder och ritningar



Figur 1-2. Katedralskolans norra sida med taklanternin före, övre bilden, och efter åtgärder, undre bilden.



3-4 Lanterninen på det norra takfallet. Övre bilden före åtgärder, nedre bilden efter åtgärder.

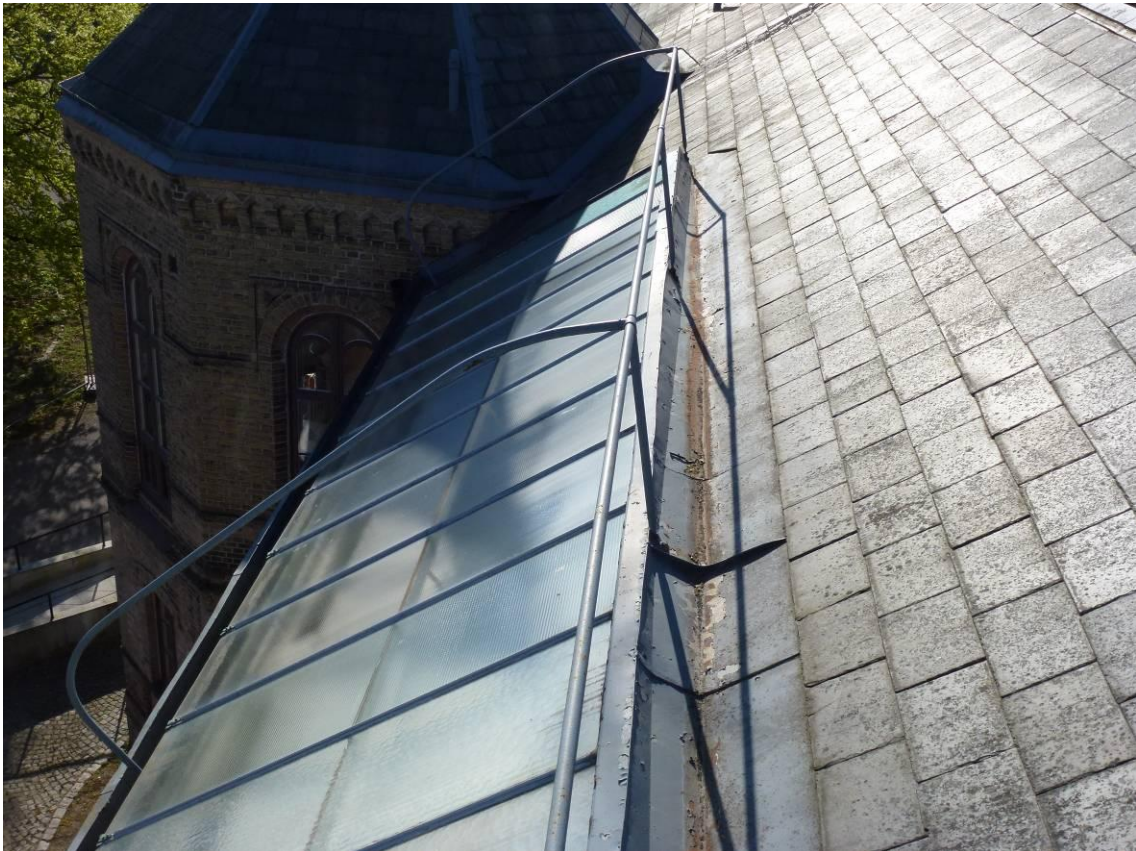
Figur



Figur 5. Före åtgärder. Vy från nordväst. Plåtarbeten och fotränna i målad galvaniserad plåt. Lanternin med trådarmerat glas och tunna spröjsar i bly.



Figur 6. Foto före. Glaset är otätt och plåten rostig.



Figur 7. Foto före. Den övre rännan var rostig och hade litet fall varför vatten lätt samlades här.



Figur 8. Foto före. Nedre kanten av glaset och spröjsen i bly. Spröjsen är i dåligt skick och plåten rostig.



Figur 9. Taksiffer under nedmontering, nockbrädan och takpappen är synlig.



Figur 10. Under arbetet upptäcktes en rötskadad avväxlingsbalk och underlagsbrädor i det östra övre hörnet av lanterninen. Dessa ersattes.



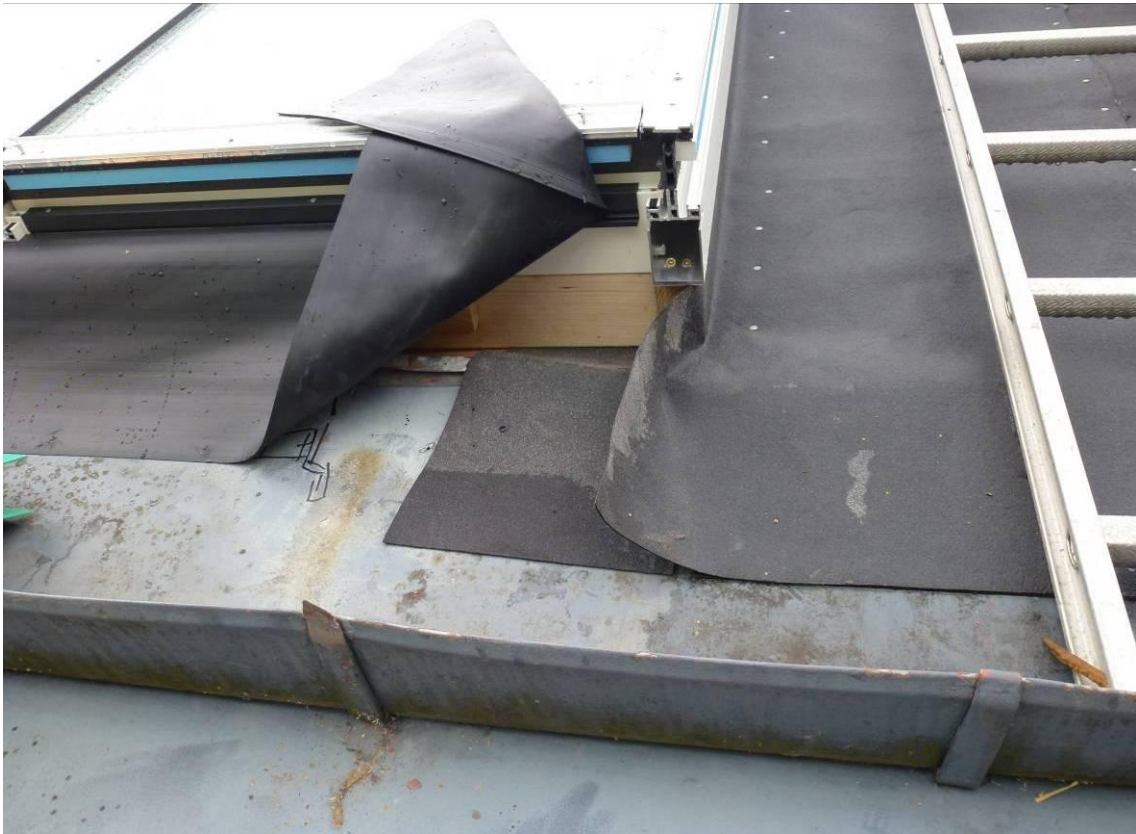
Figur 11. Den nya taklanterninen är uppmonterad och takpappen är ersatt på hela ytan kring lanterninen.



Figur 12. Innerbågarna är smäckra med vred. Innerbågarna behålls. Skadade delar byttes och fönstren målades.



Figur 13. Här syns den nya lanterninens insida med vita bågar och de gamla smäckra innerbågarna före restaurering.



Figur 14. Detalj av nya lanterninen i högra nedre hörnet och ny takpapp. Plåten är ännu inte bytt.



Figur 15. Efter åtgärderna. Plåten i fotrännan och sargen ska målas efter två till tre år med linolfärg och grundas med järnmönja. Spröjsen i aluminium är målad. Fotränna i samma mått som före åtgärderna och med konsoler som ligger tätt mot rännan.



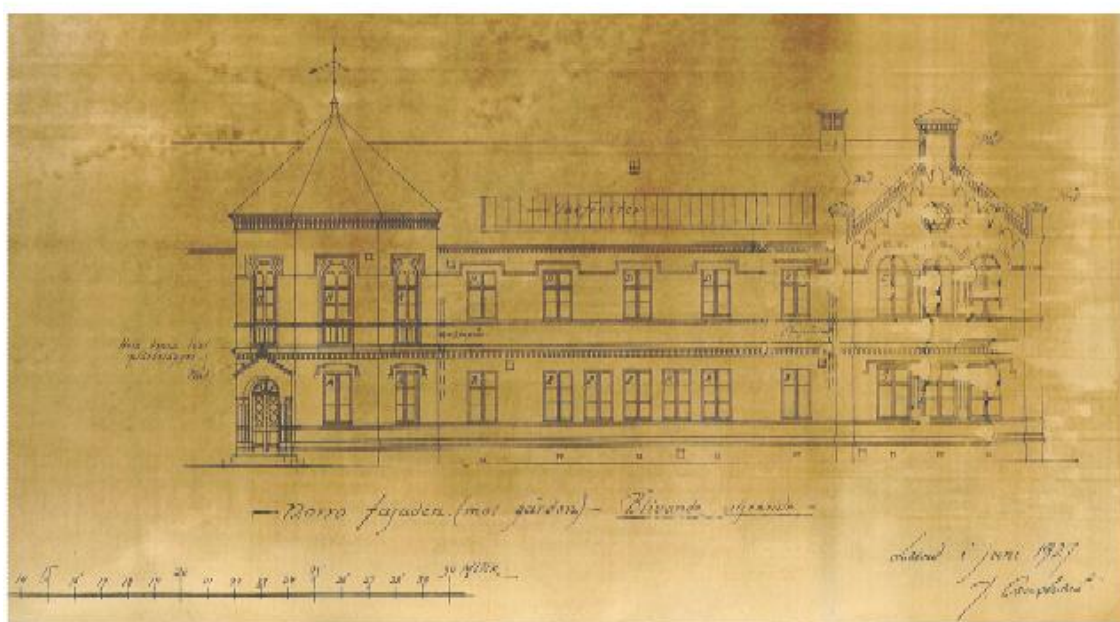
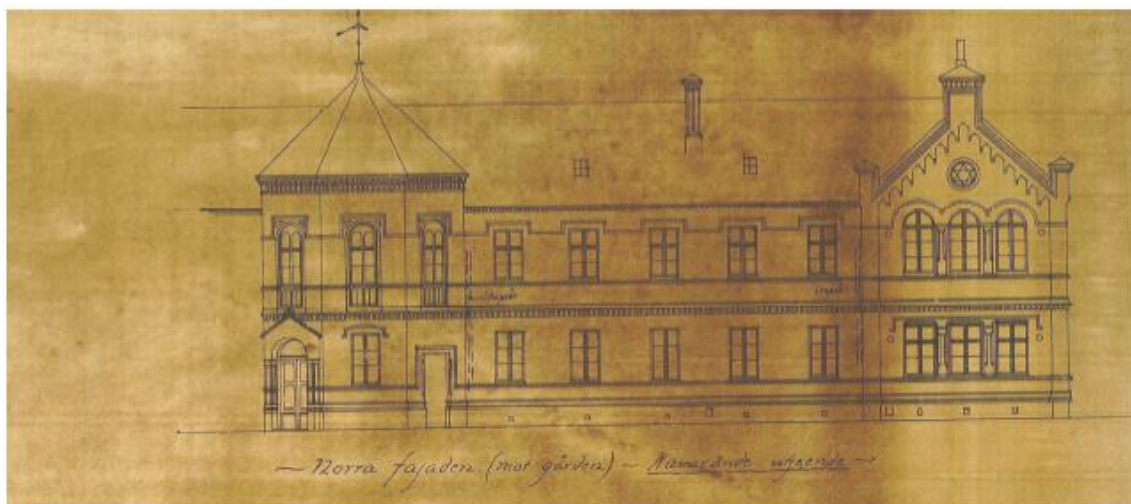
Figur 16. Efter åtgärderna. Plåten i fotrännan är i ungefär samma längd som den gamla.



Figur 17. Skolans norra takfall efter åtgärderna.



Figur 18. Pilen marker byggnadsdelen där lanterninen ersatts.



Figur 16. Ritningar inför ändring 1927. Den övre ritningen är med två små takfönster och utan lanternin. Enligt den nedre ändrades lanterninen och skorstenar samt plåtavtäckningar i frontespisen. Inget räcke finns uttrit kring lanterninen. Källa: Kulturen arkiv, Lund.

9. Bilagor

Bilaga 1. Ritning WSP K01. 2012-05-24.

FÖRKLARINGAR/FÖRESKRIFTER

ARBETSÖPPNING
 UTRYMME PÅ VINDEN ÄR VÄLDIGT BEGRÄNSAT.
 I SAMBAND MED DEMONTERING AV BEFINTLIG LANTERNIN GÖRS EN ARBETSÖPPNING I TAK. CA 2X2 M. DENNA KRÄVS FÖR ATT KUNNA UTFÖRA TILLÄGGSISOLERINGEN.

RIVNING
 YTTRE GLAS PÅ LANTERNIN DEMONTERAS OCH LÄMNAS TILL DEPONI. SKYDDSRÄCKE, SARG OCH ANSLUTANDE PLÅTAR RIVS. DE INRE GLASLUCKORNA DEMONTERAS OCH BEHÅLLS. RULLGÄRDNER RIVS.
 BEFINTLIG TORV SOM UTGÖR ISOLERING ÖVER SKOLSALEN AVLÄGSNAS. UTFÖRS LÄMPLIGAST MED EN SUG. TORV PÅ HELA HANBANDSBJÄLKLAGET FRAM TILL TILLBYGGNAD SKALL AVLÄGSNAS.

LANTERNIN
 STORLEK PÅ GLASRUTOR SKALL VARA LIKA BEFINTLIGT. NY STORLEK PÅ LANTERNIN SKALL UTGÖRAS AV 10 ST GLASRUTOR.
 HÖJDMÅTT PÅ SARG SKALL UTFÖRAS LIKA BEFINTLIGT.

INVÄNDIGA FÖNSTER
 SLIPAS OCH MÅLAS OM OCH ÅTERMONTERAS. RÖTA PÅ VIRKE KAN FÖREKOMMA, DESSA DELAR BYTS.

RULLGÄRDNER
 NYA RULLGÄRDNER LIKA BEFINTLIGA SKALL MONTERAS.

ISOLERING HANBANDSBJÄLKLAG
 NY ISOLERING AV CELLULOSA LÄGGS UT. TJOCKLEK: 220 MM. HANBJÄLKAR ÄR 130 MM, REMSOR AV 95 MM ISOLERSKIVOR LÄGGS ÖVER HANBJÄLKAR.

TILLÄGGSISOLERING INSIDA TAKFALL MED LANTERNIN
 45X45 REGLAR MONTERAS PÅ UNDERSIDA TAKSTOLAR. C/C 300 MED 45 MM CELLULOSA SKIVOR EMELLAN.

SKIFFER
 BEFINTLIG SKIFFER NÄRMEST LANTERNIN DEMONTERAS INNAN RIVNING AV LANTERNIN OCH ÅTERMONTERAS EFTER MONTAGE AV NY LANTERNIN.
 KOMPLETTERANDE SKIFFER SKALL VARA AV SAMMA TYP, KULÖR, FORM OCH STORLEK SOM BEFINTLIG.
 BEDÖMNING AV SKIFFER GÖRS I SAMRÅD MED ANTIKVARISK KONTROLLANT.

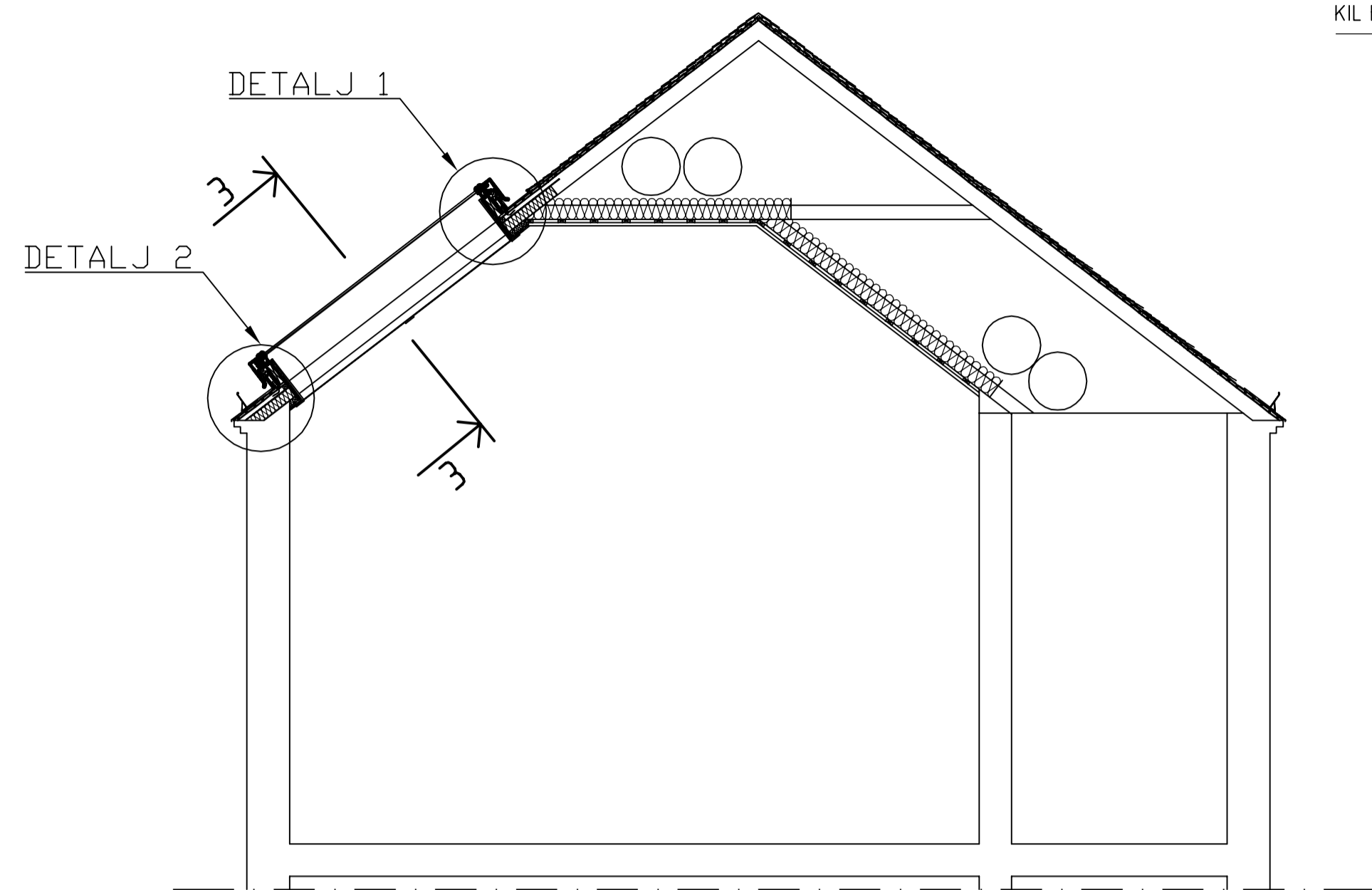
KONTROLL UNDERLAG
 KONTROLL AV SKICK PÅ BEFINTLIG UNDERLAGSPAPP OCH RÄSPONT UTFÖRS VID BYGGSTART.
 TAKSTOLAR VID LANTERNIN SKALL KONTROLLERAS AVSEENDE RÖTSKADOR EFTER DEMONTERING AV BEFINTLIG LANTERNIN.
 BESTÄLLARE KALLAS AV ENTREPRENÖR TILL DESSA KONTROLLER.

PLÅT
 BEFINTLIG PLÅT ÄR GALVANISERAD OCH SEDAN MÅLAD MED LINOLJEFÄRG.
 NY PLÅT SKALL UTFÖRAS GALVANISERAD OCH MÅLAS EFTER ERFORDERLIG TID MED LINOLJEFÄRG, KULÖR LIKA BEFINTLIGT.
 FOTRÄNNA UTFÖRS LIKA BEFINTLIGT.
 KIL OVAN LANTERNIN FÖR VATTENAVRINNING SKALL UTFÖRAS LIKA BEFINTLIGT.

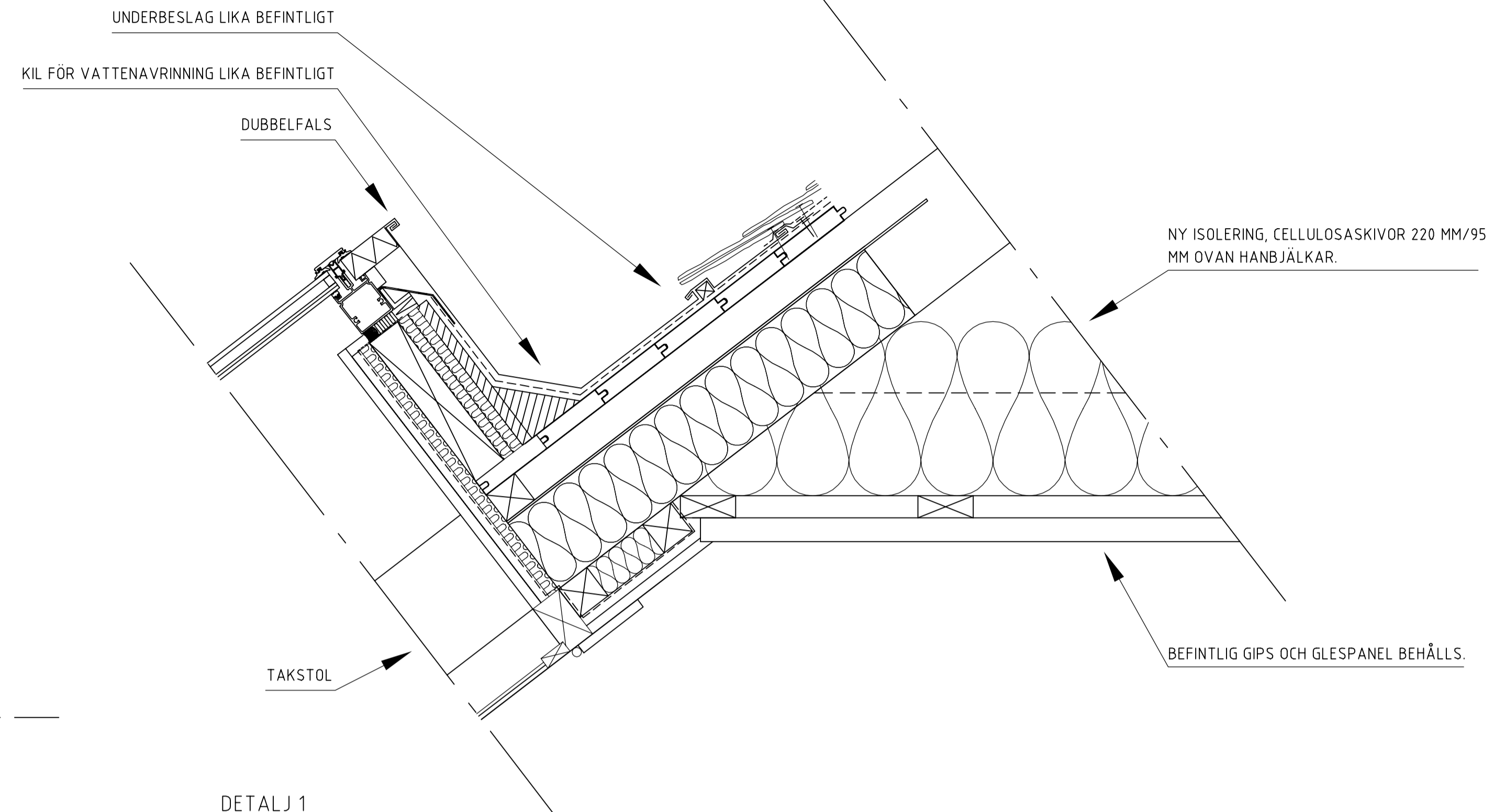
TAKSÄKERHET
 INGEN NY TAKSÄKERHET SKALL MONTERAS ENLIGT LÄNSSTYRELSENS BESLUT.

VENTILATIONSÖR ÄR EJ SKALENLIGA OCH ENDAST SCHEMATISKT INRITADE.

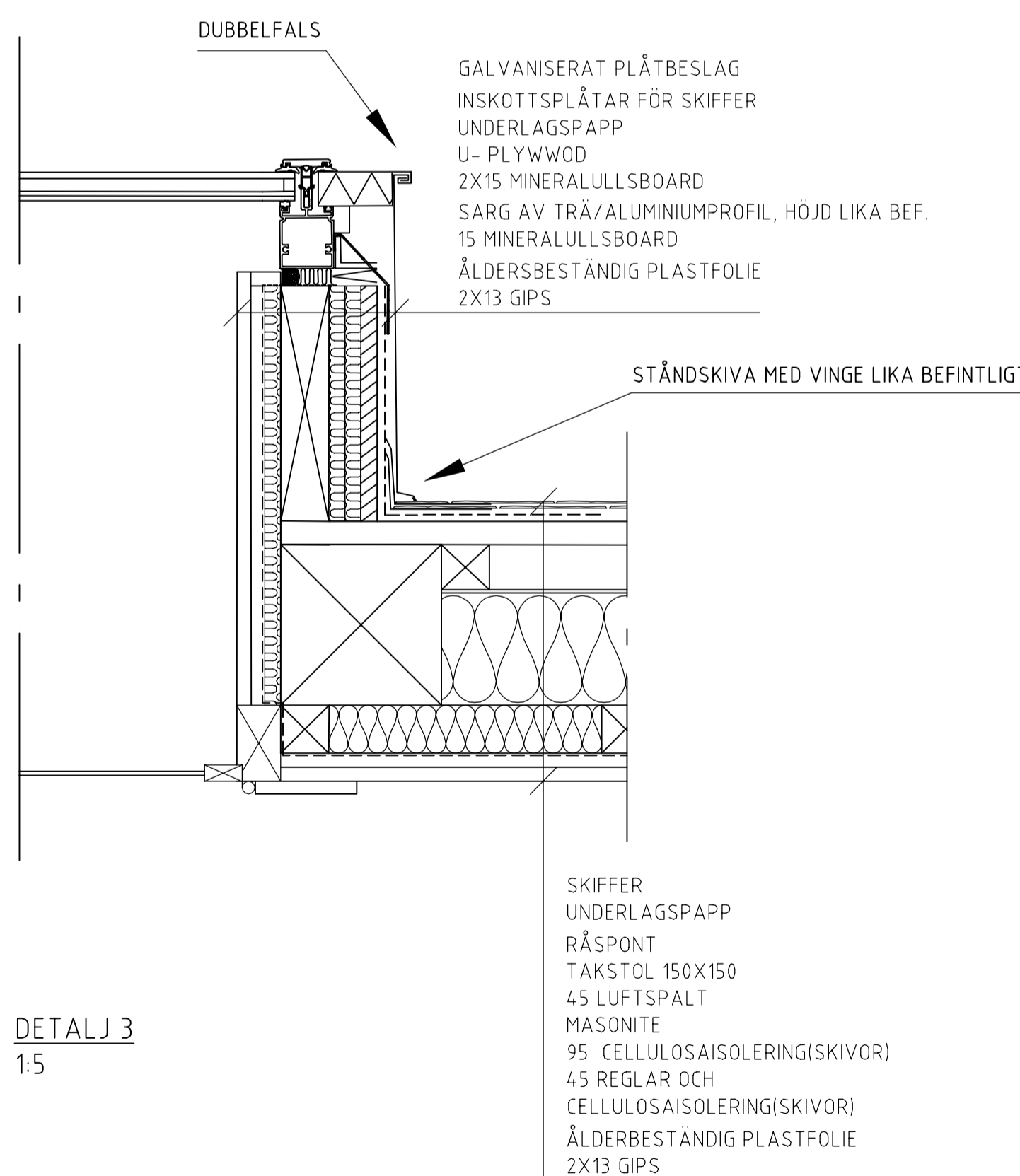
BET	ANT	ÄNDRINGEN AVSER	DATUM	SIGN
BYGGHANDLING				
LUNDAFASTIGHETER				
KATEDRALSKOLAN				
WSP BYGGPROJEKTERING Skomakaregatan 1 223 50 Lund Tel: 046-38 41 00 Fax:				
UPPDRAG NR 10164.061	RITAD/KONSTRUERAD AV L. KLEIN	HANDLÄGGARE L. KLEIN		
DATUM 2012-05-24	ANSVARIG L. KLEIN			
OMBYGGNAD LANTERNIN OCH TILLÄGGSISOLERING SEKTION OCH DETALJER				
SKALA 1:50/1:5 (A1)	NUMMER K01			BET



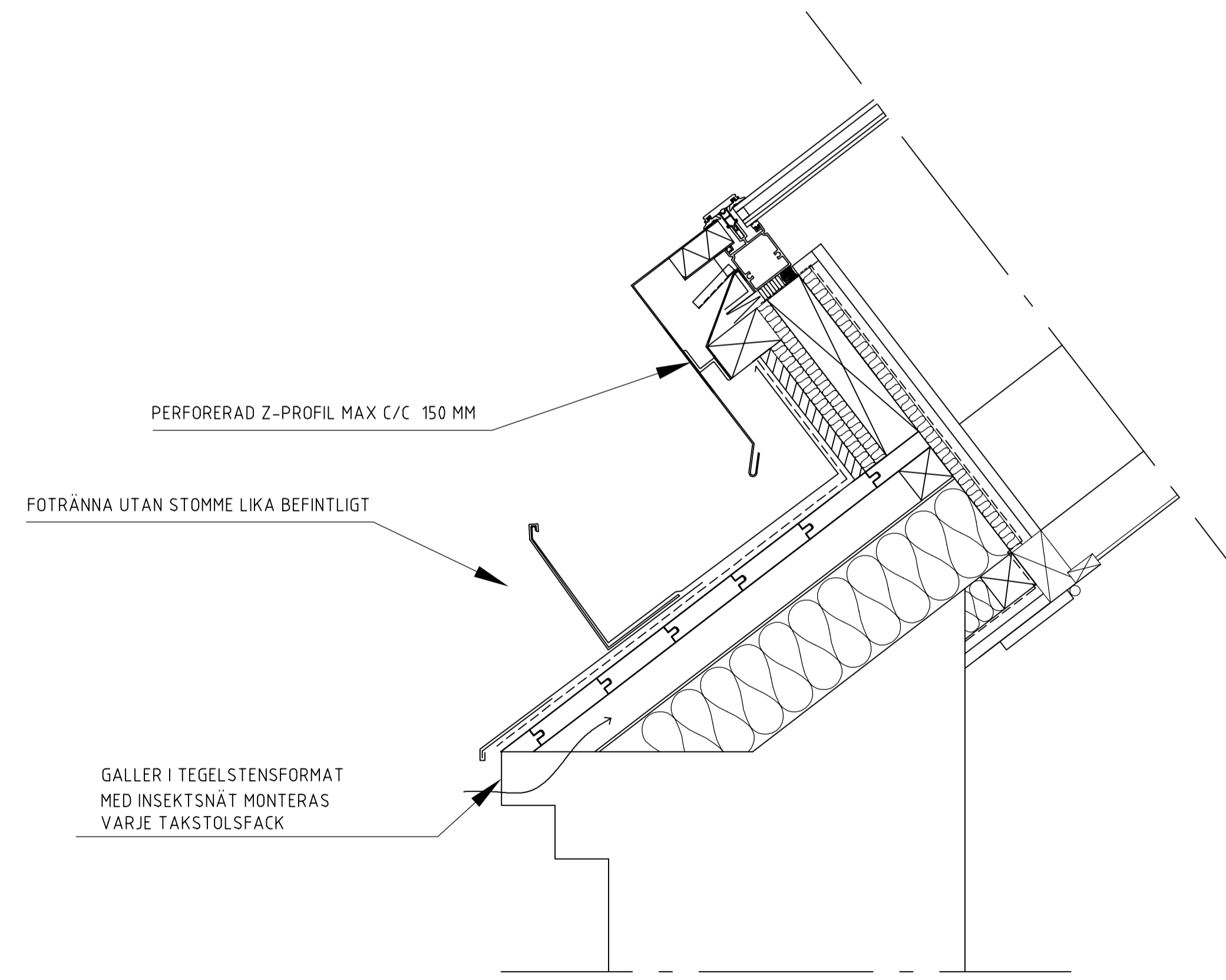
SEKTION
1:50



DETALJ 1
1:5



DETALJ 3
1:5



DETALJ 2
1:5