



# Korsbäcks Gård, Östra Odarslöv, Lund

Kulturhistorisk dokumentation 2012

Carita Eskeröd och Aja Guldåker



Carita Eskeröd och Aja Guldåker

Korsbäcks Gård, Östra Odarslöv, Lund.

Kulturhistorisk dokumentation

Kulturhistoriska föreningen för södra Sverige

[www.kulturen.com](http://www.kulturen.com)

Box 1095

221 04 Lund



## Innehåll

1. Inledning.....	5
2. Administrativa uppgifter .....	5
3. Metod .....	5
4. Historik .....	6
5. Byggnader.....	10
Bostadshuset.....	10
Loge .....	20
Stall 1 och loge i tegel.....	22
Stall 2 .....	26
Magasin (verkstad/garage).....	32
Redskapshuset .....	34
Hönshuset.....	37
6. Källor.....	38
7. Trädgårdsinventering av Korsbäcks gård, Östra Odarslöv i Lund.....	41
Inledning.....	41
Gårdsstruktur.....	41
Inhägnad och trädkrans kring bostadshus .....	42
Uppdelning i trädgården.....	45
Korsbäckgårdens träd och buskar.....	46
Äldre strukturer.....	47
Övrig växtlighet.....	49
Sammanfattning .....	51
Referenser .....	51



## 1. Inledning

Kulturhistoriska föreningen för södra Sverige, Kulturen, har fått i uppdrag av European Spallation Source ESS AB att utföra en kulturhistorisk dokumentation av bebyggelse och trädgård vid Korsbäcks Gård i Östra Odarslöv, Lunds kommun. Bakgrunden är att gården planeras rivas inför nybyggnation av ett materialforskningscentrum, ESS, på området. Dokumentationen omfattar en byggnads- och byggnadsteknisk beskrivning, en skildring av gårdens historik i kombination med intervjuer, trädgårdsinventering samt fotodokumentation. Korsbäcks Gård ligger nordost om Lunds stad mellan E22:an och Odarslövsvägen. Området utgör idag ett storskaligt jordbrukslandskap. Sydväst om gården pågår byggnationen av MAXIV-laboratoriet.

## 2. Administrativa uppgifter

Fastighetsbeteckning: Korsbäcks Gård, Östra Odarslöv 13:5

Kommun: Lund

Fastighetsägare: Region Skåne

Beställare: European Spallation Source ESS AB. P.O Box 176, 221 00 Lund

Kontaktperson: Björn Hedén

Utförd av:

Bebyggelse: Carita Eskeröd, Bebyggelseantikvarie, Kulturhistoriska föreningen för södra Sverige

Trädgård: Aja Guldåker, Arkeolog, Kulturhistoriska föreningen för södra Sverige

Fotodokumentation: Carita Eskeröd Kulturhistoriska föreningen för södra Sverige. Bifogas digitalt på cd

## 3. Metod

Undersökningen av byggnaderna utfördes under tre dagar i april 2012 och intervjuerna med senaste arrendatorn och förre ägaren i maj 2012. Byggnaderna fotodokumenterades i april 2012. Byggnaderna har undersökts okulärt i kombination med några mindre håltagningar i bostadshuset där ytskikt redan var skadade. Arbetsbeskrivningarna och ritningarna, vilka är hämtade ur Svenstorps godsarkiv, har jämförts med dagens utförande. Arbetsbeskrivningarna har varit till hjälp i beskrivningen av byggnadstekniken och -material. Byggnadsdelar under mark som inte är synliga har beskrivits endast utifrån arbetsbeskrivningarna. Det finns god anledning att tro att arbetsbeskrivningarna stämmer på dessa delar, eftersom de i de flesta fall i övrigt stämmer väl med det utförande som man kan se idag. Arbetsbeskrivningarna är till stor del mycket detaljerade och finns tillsammans med ritningarna bevarade i Svenstorps godsarkiv. Intervjuerna har gett information om byggnadernas och rummens användning under 1900-talets mitt och andra hälft. De har även gett kunskap om djurhållning, odling och bruk samt om trädgårdens utformning och användning. I kapitlet historik har äldre kartmaterial gett information. Det har dock inte gått att finna närmare uppgifter om tidigare bostadshus eller när gården anlades. Arkivet vid Svenstorps gods som eventuellt innehöll dessa uppgifter förstördes i en brand 1920.

Inventeringen av trädgården på Korsbäcks Gården i Östra Odarslöv utfördes under 2,5 h den 12 april 2012, med anledning av att rivning av fastigheten planeras, dock avses delar av trädgården att om möjligt införlivas i den kommande verksamheten inom ESS-projektet. Inmätningen utfördes manuellt på gården mot flygbild, varvid lokala skillnader kan förekomma. Rapporten genomfördes under 5,5 h som komplettering till den byggnadsantikvariska delen.

Området kring Korsbäcks Gård och dess kulturvärden finns beskrivet i en rapport utförd av Regionmuseet Kristianstad/Landsantikvarien i Skåne, Rapport 2005:100 Brunns hög-Getinge- inventering av kulturmiljövärden, 2005

## 4. Historik

Väster om den gamla riksvägen nordöst om Lunds stad finns Östra Odarslövs gamla by. Av de femton gårdar som fanns på 1790 års skifteskarta finns bara en kvar idag, Södergård. I jämförelse med Skånska Rekognoseringskartan från 1812-1820 överensstämmer gamla landsvägens sträckning med dagens och vägen från Västra Odarslöv och söderut till landsvägen är också i oförändrad sträckning. Det är denna raka väg som idag går förbi Korsbäcks Gård.

Häradsekonomiska kartan som upprättades 1910-15 visar hur landskapet förändrades efter skiftet då gårdarna hade flyttats ut från byn. Östra Odarslöv var fortfarande en samlad by med gatuhus men nästan alla gårdar hade flyttats och vägen hade rätats ut. I byns västra utkant låg Södergård kvar och i den andra änden fanns en mindre gård. Stora plattgårdar hade anlagts som arrendegårdar under Svenstorp, som Norregård, Östragård, Igelösa gård, Gustavshill, Korsbäck och Hällan. Östragård och Valleberg i Södra Sandby socken hade anlagts redan i början av 1800-talet medan Norregård, Gustavshill, Hällan anlades femtio år senare, de övriga tillkom under slutet av 1800-talet. Samma karta visar Korsbäck med mangårdsbyggnad, en friliggande länga, med flera stora ekonomilängor och kring mangårdsbyggnaden en trädgård som omgärdas av uppvuxna lövträd. Korsbäck liksom de övriga plattgårdarna hade/har sin åkermark koncentrerad runt byggnaderna. På gårdsplan mellan stall 2 och vägen kan man idag se en stensättning med rund form. Här har funnits en häst- eller oxvandring för tröskningen under 1800-talet. Dammar och märgelgravar fanns det gott om i hela området varav en fanns alldeles intill gården. På 1968 års ekonomiska karta finns alla dagens byggnader och trädgården utritade. Än idag utgör plattgårdarna de enda tydliga markörerna i det höglänta landskapet.

För att bli arrendator fick lantbrukare lämna anbud med en presentation och att man var ekonomiskt stabil, varefter godset valde de arrendatorer som visade sig duktiga. Från början var arrendegårdarna under Svenstorps gods vanligtvis på 10-15 hektar men slogs senare ihop till större arealer. Det var vanligt att en son övertog faderns arrende. 1954 tillträdde arrendator Hans Pihlsgård med familj, hustru Ingrid, en dotter och två söner. Arrende betalades till Svenstorps Gods. I samband med att familjen flyttade in renoverades bostadshuset, köket moderniserades till dagens utförande och vedspisen behölls. Vitvarorna ersattes på 1970-talet. Köket beställdes av snickare men valdes inte ut av arrendatorn. I huset fanns inte kakelugnar vid denna tid. Var femte år genomförde godsets två synemän syn av arrendegården. De granskade hur gården såg ut. Det var arrendatorn som hade underhållsskyldighet även i detalj som tapetsering och målning. Synen upplevdes lätt som

påfrestande för arrendatorn, men i övrigt var arbetet på gården självständigt och godset hade inte åsikter om vad som odlades. Marken skulle dock brukas för jordbruksprodukter inte för exempelvis julgranar.

I arbetarbostaden som ligger sydöst om gården bodde djurskötaren som tog hand om korna och rättaren som bland annat körde traktor och skötte hästarna. I byggnaden fanns tre lägenheter inklusive en ungarbostad. Gårdens barn lekte tillsammans med barnen i arbetarbostaden och vistades mycket där då man exempelvis fick tv i arbetarbostaden 1958, tidigare än på Korsbäcks gård. Landskapet kring gården var annorlunda än idag på så vis att motorvägen, E22, inte fanns och därför var trafiken mycket livlig på den gamla landsvägen. Det var svårt att korsa landsvägen med jordbruksmaskinerna.

Under arrendatorerna Pihlsgårds tid odlade man bland annat sockerbetor, raps, spannmål, spånadslin och ärtor. Man höll mjölkkor och födde upp travhästar och hade även ca 100 höns för husbehov. Marken utgjorde ca 90 hektar, senare till kom ca 15 hektar. I det tidiga skedet fick man ej sälja restprodukter så som halm utan endast bruka dessa på gården. Mjök och spannmål producerades främst för avsalu. I början av 1950-talet fick man en stationär tröska. Spannmål kördes till Lantmännens silo i Lund och senare Dalby. Arrendatorn H. Pihlsgård hade framförallt en administrativ roll, men arbetade även praktiskt. Han planerade arbetet på gården, fördelade personalens arbetsuppgifter, sålde djur och hade ansvar för travhästarna. Korna såldes på 1960-talet på grund av minskad lönsamhet. Häststallet byggdes om från spiltor till boxar på 1960-talet och travhästarna fanns på gården till slutet av 1970-talet/början av 1980-talet. Dottern Carin bodde kvar till 1974 och 1987 tillträdde sonen Lennart Pihlsgård som arrendator efter fadern och brukade gården till år 2002. Hans uppgifter var mer praktiska än faderns.



Vy från söder 1950-talet. Byggnaderna är de samma som finns idag. Här är dörrar och portar i ekonomilängorna brunmålade och mangården har två fönster i frontespisen. Källa: Privat fotografi fam. Pihlsgård.

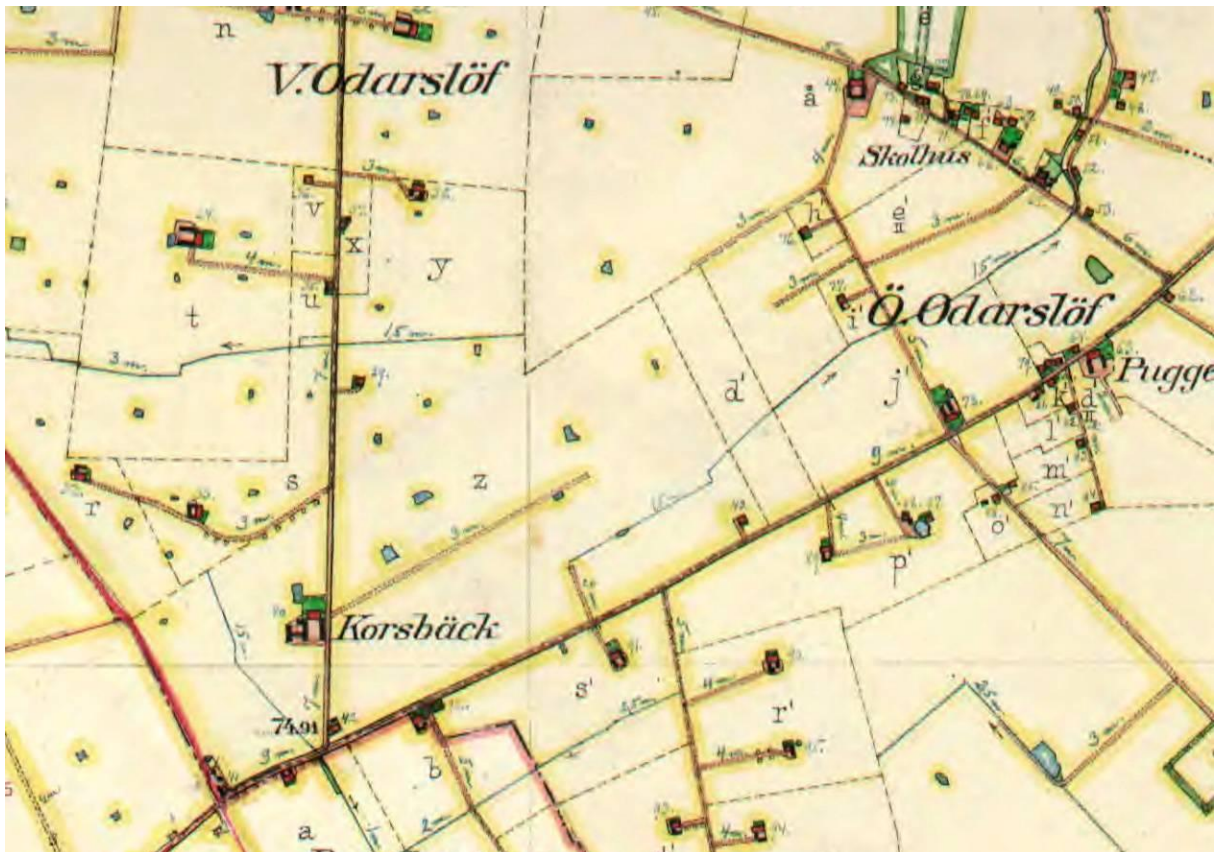




Vy från söder 1970-talet. Fönstren i frontespisen är ersatta med dagens fönster. Väster om gården går hästarna på bete. Källa: Privat fotografi fam. Pihlsgård.



Hästarna på bete väster om ekonomilångorna på Korsbäck, vy mot dagens motorväg, E22. Gården som skymtar i bakgrunden ligger idag på västra sidan om motorvägen. Källa: Privat bild fam. Pihlsgård.



Häradsekonomiska kartan 1910-15 visar Korsbäck med ekonomilängor på den västra delen av gården i samma form som idag förutom svinhuset (den lilla öst-väst placerade längan) som är rivet. Stallet som benämns stall 2 i denna rapport ersattes 1936 med en ny länga. Längan längs med vägen är rivet. Mangårdsbyggnaden (röd) ser ut att vara placerad något söder om dagens mangård. På kartan finns mangelgraven och trädgården utritade.



Generalstabskartan 1865 visar en gård på platsen för Korsbäck's gård (direkt ovan T i Torna).  
Till höger: Ekonomiska kartan 1968 med de idag befintliga byggnaderna.

## 5. Byggnader

### Bostadshuset

Byggnaden är ett tvåvånings bostadshus med källare under den västra delen av huset, under resterande del kryppgrund, samt oinredd vind. Fasaden är putsad och det valmade taket är klätt med tvåkupigt rött tegel. Huvudentrén är orienterad mot söder, i väster finns köksingång och källaringång samt i norr en dörr från salen till trädgården. Fönstren är symmetriskt placerade i fasaden. Arkitekturen är 1920-talsklassicistisk. De dekorativa element är subtila och utgörs främst av en trappad takfotsgesims som sträcker sig runt hörnen och följer frontespisen, entrén som utmärker sig genom granittrappan och de två rundbågiga fönstren samt den väl utformade granitsockeln. Nedan beskrivna rumsanvändning i mangården syftar på tiden från 1950-talet och framåt. I arbetsbeskrivningen från 1921 nämns även rum som jungfrukammare, gästrum och sovrum.

Byggnaden är uppförd 1922. Entreprenör var byggmästarna Frits Olsson samt L. Aug. Landberg i Lund. Enligt arbetskontraktet skulle byggnadsarbetet påbörjas senast den 13 juni 1922 och vara färdigt senast 15 september 1922. Till grund för arbetsbeskrivningen 1922 låg en av byggmästare J. K. Nilsson, Eslöv 1921, upprättad "Ritning å bostadshuset vid Westra Gård".

Vattenburen värme installerades 1922 av AB Vatten & Värme Carl Holmberg, Lund. I källaren i rum 004 finns hydrofor och pump från tiden när gården hade egen brunn och vattenmätare för kommunalt vatten. Kommunalt vatten drogs in i slutet av 1960-talet från Källby vattenverk. Avloppsledningar från kök och källare installerades när huset byggdes. Avloppet var ordnat med septiktank som fanns nedgrävd i trädgården. Ungefär år 2000 ändrades avloppet till filterbädd, vilken finns söder om stallen. Elektricitet installerades sannolikt när huset byggdes.



Mangården, bostadshuset, vy från trädgården i norr.

**Grundmur.** Källaren är grävd två meter under golvbjälkarna. Grundmuren som inte utgör källare är lagd av kallmurad granit under marknivån. Källarmurarna är gjutna av cementbetong med inlägg av sparsten i samma höjd som kallmuren. Yttergrunden är av kilad granit. Bakmuren till graniten utgörs vid källaren av betong i stark blandning och i övriga delar av grunden av granit i kalkbruk. I yttergrunden finns luftgaller. Grunden är isolerad med asfaltplåtar.

**Väggar.** Enligt arbetsbeskrivningen uppfördes yttermurarna som kanalmur med 60 mm bred luftkanal. I yttre muren välbränt hållbart tegel, i övrigt alla murar med flamt tegel. Utvändigt putsades murytorna med starkt kalkbruk och stänkrappades. Idag ser man ett undre färgskikt av vit kalkfärg därpå gulockra och det översta färgskiktet är vitgul plastfärg. Invändiga murytor i källaren är grovputsade. Invändiga murytor i båda våningarna beskrivs att de ska finputsas och filtas liksom samtliga tak och kloisongväggar. Kloisongväggarna är utförda med två lag bräder i varierande bredd med mellanlägg av läkt. Brädorna är täckta med vassmatta och horisontella järntrådar, därpå putsade med kalkbruk. Brädor som är bredare än ca 12 cm visar sig vara spräckta för att få putsen att fästa bättre. Putsen är intryckt i springorna mellan brädorna.

**Bjälklag.** Den del av första bjälklaget som utgör tak över källaren är utfört av armerad betong med inlägg av järnbalkar och enligt arbetsbeskrivningen med inlägg av rundjärn. På undre sidan är det putsat och på övre sidan som golv ligger gula Höganäs klinker om 10 x 15 cm, med undantag för serveringsrum. I bjälklaget mellan våningarna och vindsbjälklag av träbalkar.

**Tak.** Taket är ett brutet tak med valmad spets. I norr och söder finns frontespis med brutet tak. Takstolarna är byggda i trä med sparrar, stolpar, lejder och hammarband. På sparrarna ligger läkt som täkts med spån, enligt arbetsbeskrivningen hyvlat och vid takfoten sågat. På spånnet över sparrarna ligger bär- och ströläkt och tvåkupigt rött taktegel, enligt arbetsbeskrivning Kaniks röda taktegel som spikats med galvaniserad spik, samtnocktegel som spikas i nockbräda och lagts samt fogstrukits väl med kalkbruk uppblandat med nöthår.

**Plåtarbeten.** Ursprungligen utfördes de av 8 skålp. galvaniserad plåt, hängrännor och stuprör, vinkelrännor i takvinklarna, tätning kring skorstenar och fönsterbleck spikade med galvaniserad spik. Delar av plåtarbetena är ersatta med fabriksmålade plåt.

**Fönster.** Fönstren är av trä med löstagbara innerbågar. På nedre plan är fönstren indelade i fyra lufter med en ruta i varje luft och på övre våningen indelade i sex lufter, varav de övre lufterna är indelade i fyra rutor. Fönstren är kittade, beslag och glas är original. Glaset skulle enligt arbetsbeskrivningen vara blåsfritt och av god kvalitet och drevas med nöthår eller tjärdrev. Fönstren är vitmålade med ett underliggande färglager i grönt. Korspostfönstren mot söder är ersatta med kopplade fönster på 1960-talet. Perspektivfönstren i frontespisen på södra respektive norra långsidan ersatte på 1960-talet två korspostfönster på var sida. Takfönstren i järn lades in för belysning och är inklädda med trummor.

**Yttertrapporna** är av huggen granit.

**Innertak.** Enligt arbetsbeskrivningen 1921 skall alla tak i båda våningarna vara gipstak på 25 mm brädor. Första våningens tak spikades med 100 mm spik och direkt på detta tak lades trossfyllning av torr lera till 75 mm tjocklek. Andra våningens tak spikades även med 100 mm spik och därpå lades torvströ blandat med kalkgrus till 125 mm tjocklek. I första bjälklagets

träbolster lägges trossbotten av 25 mm brädor på läkt. Trossfyllningen utgörs här av torr lera till minst 75 mm tjocklek. Idag förutsätts alla tak vara reveterade men de är i rumsbeskrivningen nedan endast beskrivna där taket är sönder och reveteringen synlig.

**Golv.** Golven på bottenvåningen och andra våningen är av gran. Ytskikt på golv enligt rumsbeskrivningen nedan.



Granitsockeln på mangården.



Vy från väster.

## Byggnadsbeskrivning

### Källare.

Rum 001 Pannrum. Rummet har grävts ur senare än de övriga källarrummen som är ursprungliga.

Golv Gjutet

Väggar Putsade cementblock.

Tak Skivor, i krypgrunden brädor

Dörrar Skivklädd fyllningsdörr med 1950-tals trycke. En fyllningsdörr i väster leder ut till trädgården.

Inredning I norr finns en lucka mot krypgrunden. Värmepanna Attack TNV-panna, kombinerad el-oljepanna från slutet av 1900-talet.

Rum 002 Torkrum.

Golv Gjutet.

Väggar Gjutna med grov ballast, putsad och avfärgad med vit kalkfärg.

Tak Dels skivmaterial dels kalkavfärgat. I söder är ett parti av taket omgjutet för förstärkning, partiet stöttas av två stålbalkar.

Dörrar Vitmålad fyllningsdörr

Inredning I öster finns en lucka mot krypgrunden. I det nordöstra hörnet finns ett golvfundament där en kombinerad olje-vedpanna stod 1954.

Rum 003 Tvättstuga

Golv Slipad betong med fall och avlopp mot det sydvästra hörnet.

Väggar Ytterväggar gjutna, putsade och vitkalkade. Hjärtvägg i rött tegel, putsad vitkalkad.

Tak Gjutet, vitkalkat.

Dörrar Vitmålade fyllningsdörrar.

Inredning En bakugn och tvättgryta murad av eldfast tegel och lera med luckor och spjäll, putsad med hårdare bruk, troligen cementhaltigt. Denna har inte använts sedan 1960-talet. I rummet finns vatten- och avloppsledningar.

Rum 004 Matkällare. Mellan rum 004 och 003 finns en trapphall med trappan upp till bottenvåningen. I rummet finns hydroforen och pump från när gården hade egen brunn för hushåll och jordbruk samt vattenmätare för kommunalt vatten.

Golv Gjutet.

Väggar Väggen mot trapphallen är murad i rött tegel och putsad, avfärgad med vit kalkfärg. Övriga väggar är gjutna, putsade med kalkputs och avfärgade med vit kalkfärg.

Tak Gjutet med infällda järnbalkar. Vitkalkat.

Dörrar Fyllningsdörrar med kammarlås.

Inredning Hydrofor, Stockholms galvaniseringsfabrik SG. Kompressor MAKO Helsinki Finland. Vattenmätare och enkel hyllinredning.

Rum 005 Matkällare.

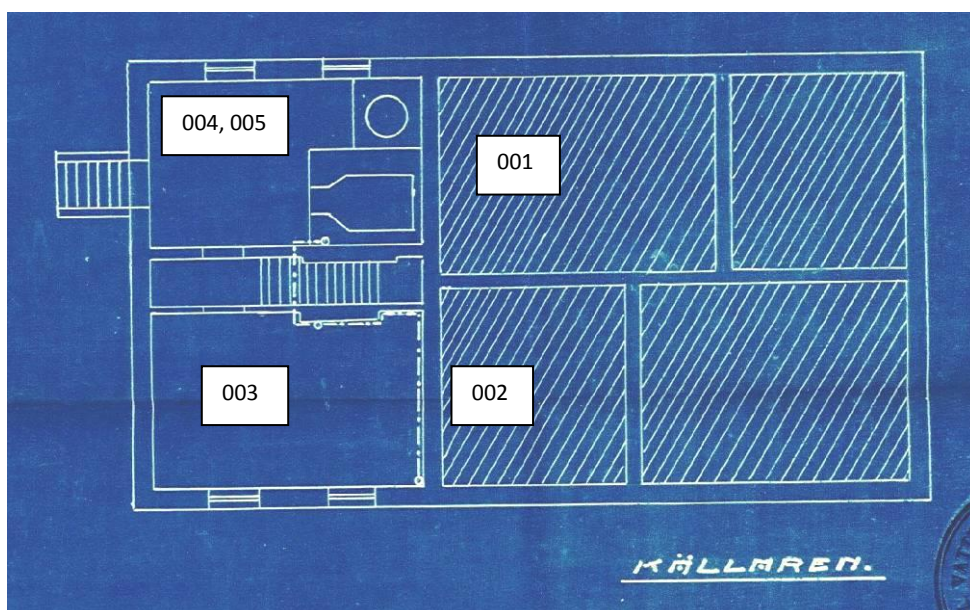
Golv Gjutet

Väggar Mellanvägg murad i rött tegel och putsad, avfärgad med vit kalkfärg. Övriga väggar är gjutna, putsade med kalkputs och avfärgade med vit kalkfärg.

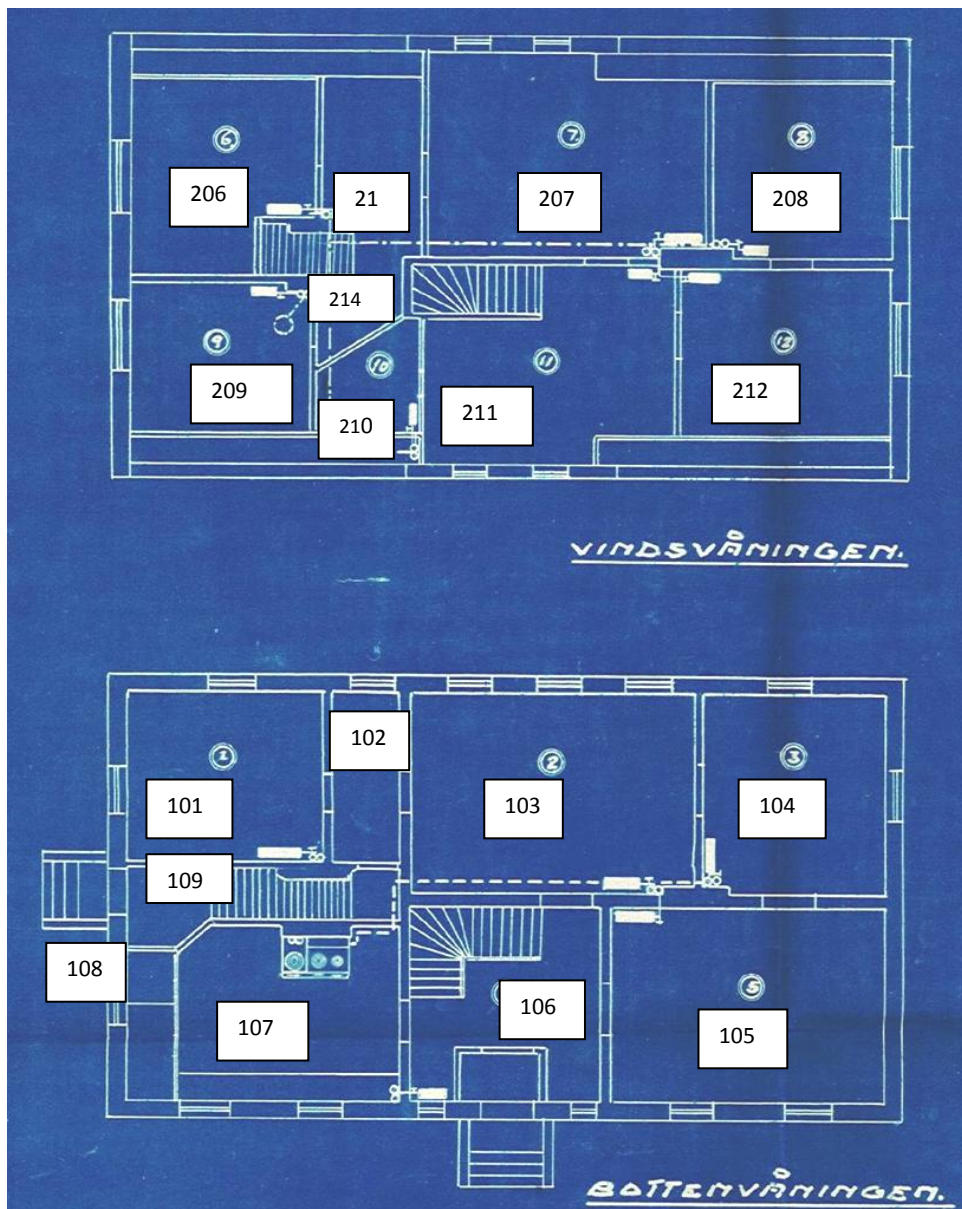
Tak Gjutet med infällda järnbalkar. Vitkalkat.

Dörrar Skivklädd fyllningsdörr med 1950-tals trycke.

Inredning Murstock i den södra väggen. Enkel hyllinredning. Vatten och avloppsrör.



Ritningen på källaren stämmer inte helt med dagens situation. Trappan ut liksom bakugn och tvättgryta finns i det sydöstra rummet.



### **Bottenvåningen.**

Rum 101 Kontor. I det sydvästra hörnet finns spår i golvet där kassaskåpet stod. H. Pihlsgård tog emot arbetsrelaterade besök i rummet.

Golv Linoleummatta med profilerade vitmålade golvsocklar.

Väggar Kloisongvägg mot öster, övriga tegel med puts. Underst är väggar och fönstersmyg målade med blå färg, därpå ljustmönstrad tapet, 1930/40-talet, samt enkelt mönstrad tapet från 1950/60-talet.

Tak Vitt putsat.

Dörrar Fyllningsdörr. Profilerade dörrfoder, underst finns beige färg, blå och överst gräddvit. Eventuellt finns ådringsmålade under det gräddvita lagret, färglagren fastnar i varandra varför okulär bedömningen är svår.

Inredning Radiatorer.

- Rum 102 Serveringsgång. Här satt familjen ibland på söndagarna och åt under 1960-talet. Fru Pihlsgård var mycket formintresserad och valde Josef Frank tapeterna till rummet.
- Golv Linoleummatta marmorerat mönster.
- Väggar Skiva mot öster, övriga putsat tegel. På putsen ljus grågrön färg därpå tapeter rikt mönstrad Josef Frank tapet, 1950-talet.
- Tak Putsat vitmålat.
- Dörrar Fyllningsdörrar.
- Inredning Bänkinredning och väggskåp från 1954. Släta vitmålade luckor och lådfronter, fjädrande skåpreglar i rostfritt stål. Laminat bänkskiva. Högdörrar till städskåpet.
- Rum 103 Sal. Salen användes vid fester, högtider och vid juletid.
- Golv Stavparkett i ek lagd i fiskbensmönster. Vit profilerad sockellist.
- Väggar Putsade, ljus tapet med mönster av stiliserade liljor.
- Tak Reveterat vitputsat, kassetindelat genom profilerade vitmålade halvstavar.
- Dörrar Döbattang vitmålade. Mot norr leder en döbattangdörr med glasad övre del ut i trädgården.
- Inredning Murstock i sydöstra hörnet.
- Rum 104 Rum. "Herrarnas rum" vid fester och mottagningar.
- Golv Stavparkett lagd i fiskbensmönster. Vit profilerad sockellist.
- Väggar Mot väster kloisongvägg, övriga putsade tegelväggar. Vid radiatorerna finns spår av mörkröd mönstrad tapet, denna har funnits i hela rummet.
- Tak Reveterat, putsat och vitmålat.
- Dörrar Döbattang vitmålade. Valvöppning mot rum 105.
- Inredning Radiatorer. Murstock i sydvästra hörnet.
- Rum 105 Rum. "Damernas rum" vid fester och mottagningar.
- Golv Stavparkett lagd i fiskbensmönster. Vit profilerad sockellist.
- Väggar Putsade tegelväggar. Vid radiatorerna finns spår av blommönstrad silverfärgad tapet, denna har funnits i hela rummet.
- Tak Putsat och vitmålat.
- Dörrar Döbattang vitmålade. Valvöppning mot rum 104.
- Inredning Radiatorer. Vägghöjdventil mot norr. Murstock i nordvästra hörnet.
- Rum 106 Förstuga och foajé.
- Golv Stavparkett i fiskbensmönster, i förstugan nyare grå klinker. Vitmålad profilerad sockellist.
- Väggar Putsade, rester av rutmönstrade tapeter. I förstugan blommönstrad tapet i gula nyanser, 1970-tal.
- Tak I foajén är taket fältindelat med tapet med ljust blommönster som avgränsas mot ytterkanten genom en guldfärgad smal trälist.
- Dörrar Döbattangdörrar, vitmålade. Glasad övre del i dörren mot förstugan. Ytterdörren, 1970-tal, är på utsidan fanerad med faneren lagd i rutmönster.
- Inredning Element under fönstren i söder. Trätappa med vitmålade vangstycken, spjälor målade i ljusa färger som fångats upp från taktapeten.



Rum 107 Kök.

- Golv Gulbeige Högansäsklinker 105 x 20,5 cm. Profilerade golvsocklar, delvis kan man se ådringsmålning i ädelträimitation.
- Väggar Putsade tegelväggar, mot skafferiet i väster kloisongvägg. Mot öster finns blå färg målat på putsen. 1970-tals tapet orangeton i enkelt mönster samt blommönstrad fondtapet mot norr.
- Tak Vitt putsat reveterat. Gleslagda brädor med vassmatta och tunna järntrådar, kalkputs och flera vita färglager.
- Dörrar Fyllningsdörrar
- Inredning Bänkinredning från 1954, luckorna saknas, rostfri diskbänk. Brunorange diskmaskin Cylinda, elsis Elektrolux. Rördragningar. Bänkinredningen har tidigare löpt längs hela södra väggen. Mot norr fanns en vedeldad gjutjärnsspis. Skafferiet med hyllinredning i det sydvästra hörnet. Enligt arbetsbeskrivningen 1921 fanns i köket ursprungligen diskbänk med framsida av pärlspontade 25 mm bräder och i serveringsrummet 1,5 m lång disk i likhet med köket.

Rum 108 WC. All inredning och ytmaterial är från 1954.

- Golv Grå golvklinker 15 x 15 cm. Enkel ljusmålad sockellist.
- Väggar Kloisongvägg mot väster och söder, yttervägg tegelvägg. Röd mönstrad tapet, under tapeten ljust målat på putsen med en smal grå bröstningsbård. Vid handfat vitt kalkel 15x 15 cm med rundade avslutningsplattor.
- Tak Putsat, vitmålat, smal hålkälslist.
- Dörrar Vitmålad fyllningsdörr med kammarlås.
- Inredning Toalettstol IDO med sidospolning, handfat med skilda kranar för varm- och kallvatten, väggarmatur och väggspegel.

Rum 109 Vardagsentré och trappuppgång.

- Golv Linoleummatta, beige.
- Väggar Södra väggen mot wc och kök är klädd med pärlspont, övriga putsade. Undre färglager är grågrönt och det översta en plastfärg i limegrönt, färgen är något blekt sedan den ströks på väggarna.
- Tak Putsat, vitmålat.
- Dörrar Fyllningsdörrar, målade beige, profilerade foder i samma färg, trycken från 1950-talet. Ytterdörren är klädd med en målad skiva på insidan.
- Inredning Klädkrokar, radiator, proppskåp och brandsläckare. Trappan är i trä och målad orange och stegen är klädda med orange heltäckningsmatta, rund handledare i trä.



Serveringsgång, 102, med kök från 1954 och Josef Frank tapet. Trapphallen,106, vy mot salen 103.



Sovrum 206.



Badrum, rum 210, på vindsvåningen.

## Vindsvåningen.

Rum 206 Sovrum.

Golv Brunrandig linoleummatta.

Väggar Ljus tapet från 1950-talet, tunna streck som bildar rutmönster.

Tak Putsat, vitmålat.

Dörrar Vitmålade fyllningsdörrar med glas i övre fyllningarna, vita profilerade foder, trycke från 1920-talet.

Inredning Garderob, 1950/60-talet. Radiator under fönstret.

Rum 207 Tv rum/vardagsrum. Rummet där man vistades mest under 1950-talet och framåt.

Golv Brädor, troligen struket med linolja, ljusa profilerade socklar.

Väggar Putsade, mot väster kloisongvägg uppbyggd av vertikala brädor som är spräckta om bredden överstiger ca 10 cm, därpå horisontell vassmatta och glest med vertikala järntrådar, kalkputs och tapet. Diskret gul tapet 1970-tal.

Tak Putsat, vitmålat.

Dörrar Vitmålade fyllningsdörrar med vita profilerade foder.

Inredning Murstock i sydöstra hörnet.

Rum 208 Sovrum. Dotterns sovrumsrum från 1950-talet och senare sonens.

Golv Brädor, därpå skivor varpå legat limmad matta.

Väggar Kloisongvägg mot norr övriga tegeleväggar, putsade och målade, ett lager ljus mönstrad tapet

Tak Putsat, vitmålat.

Dörrar Vitmålade fyllningsdörrar med vita profilerade foder, trycken från 1920-talet.

Inredning Garderob från 1950/60-talet, radiator.

Rum 209 Sovrum för hembiträde mellan åren 1954 och 1961.

Golv Linoleummatta, vita profilerade socklar.

Väggar Kloisongväggar och murade väggar. Två lager ljus tapet på målad putsad vägg. I garderoben tapet i grönt och gult med mönster av ormbunkar.

Tak Putsat, vitmålat.

Dörrar Vitmålad fyllningsdörr med två glas i övre fyllningarna, vita profilerade foder.

Inredning Vask med handfat med två kranar, vitt kakel, spegel. Vasken byggdes in 1954, tvättfatet flyttades hit från badrummet på övre våningen. Garderoben upptog ursprungligen endast utrymmet i kattvinden men byggdes ut i samband med att vasken byggdes. Radiator.

Rum 210 Badrum.

Golv Grå klinker uppdragen ett varv på väggarna.

Väggar Nedre väggfältet är kalkalt med turkosa grön 15x15 kakel, Kakelf AB, Karlskrona nr 9. Övre väggfältet är tapetserat med ljust och roströd mönstrad tapet från 1970-talet.

Tak Vitt putsat.

Dörrar Vitmålad fyllningsdörr med långskylt och trycke från 1950-talet.

Inredning Badkar som är inklätt med samma kakel som på väggarna, vitt handfat, sidospolad vittoalettstol. Radiator inmålad i kaklets färg.

Rum 211 "Telefonrummet", allrum med trappnedgång samt ingång till badrum.  
Golv Brädor, vita profilerade socklar.  
Väggar Kloisongväggar, yttervägg murad. Putsade väggar målade vitt och grönt varpå det har funnits grön sjögrästapet från 1970-talet.  
Tak Vita skivor av mjukt material.  
Dörrar Vitmålade fyllningsdörrar med vita profilerade foder.  
Inredning Trappan leder ner till bottenvåningen.

Rum 212 Sovrum. Föräldrarnas sovrum.  
Golv Brädor, troligen strukna med linolja, profilerade ljusa socklar.  
Väggar Söder och väster kloisongvägg varpå det suttit tapeter.  
Tak Putsat, vitmålat.  
Dörrar Skivklädda vitmålade fyllningsdörrar.  
Inredning Två garderober från 1950/60-talet, radiator.

Rum 213 Garderob.  
Golv Brädor  
Väggar Brädor  
Tak Putsat, vitmålat. Trumma till takfönstret.  
Dörrar Fyllningsdörr med glasad övre del.  
Inredning Hyllor i trä.

Rum 214 Förstuga  
Golv Linoleummatta.  
Väggar Putsade kloisongväggar, intill dörren som leder mot trappan till vardagsentén är vägarna skivklädda kring rördragningar. Målade i limegrön plastfärg, samma färg som i rum 109.  
Tak Putsat, vitmålat.  
Dörrar Vitmålade fyllningsdörrar.  
Inredning En vindstrappa i trä. Hatthylla med klädkrokar.

## Vind

Rum 301 Vind. Förvaringsutrymme.  
Golv Råspont.  
Tak Takstolar, takspånen är synliga.  
Inredning Vindstrappa i trä. Två vitputsade murstockar.

## Loge

Rektangulär byggnad i en våning med sadeltak. Logen är i samma höjd som stall 1 och loge i tegel, vilken den är sammanbyggd med mot öster. Byggnaden finns markerad på Häradsekonomiska kartan 1910-15 och är troligen uppförd i slutet av 1800-talet/sekelskiftet 1900 utifrån virket. Byggnaden hade tidigare tjärtak. I logen förvarades spånadslin som skördats med en linryckningsmaskin. Linet hämtades i februari/mars för linnestillverkning i Laholm.



Logen, vy från sydväst. Till vänster skymtar magasinet och till höger stall 2.



Logen interiör, vy mot norr.

## Byggnadsbeskrivning

Logen står på en **sockel** av fogad natursten. Sockeln är delvis putsad. Putsen är avfärgad med vit kalkfärg och därpå modern grå färg. I öster, söder och i norr har portar satts igen. På dessa ställen är sockeln uppmurad med betongblock. **Stommen** består av stolpverkskonstruktion med takstolar, allt i trä. Virket är fyrskrätt, till stor del bilat virke. Sockelstenarna bildar ett fundament inne logen varpå syllen ligger. Stolparna går mellan syllen och lejden med en horisontell mellanbjälke infäst i stolparna med tapp. I hörnen finns snedsträvor infällda halv i halvt med mellanbjälken. **Takkonstruktionen** består avnockås och en sidoås på var sida. Takstolarnas högben vilar på grundstenarna och är fästa halvt i halvt med bult i sidoåsen. Takstolens tödben är fästa med bult i högbenen och vilar på lejden. Sparrarna vilar på nockåsen, sidoåsarna och lejden. Insidan av taket är täckt med träspån och yttertaket är klätt med gråa korrugerade asbestcementskivor (eternit). Vitmålade vindskivor och rödfärgad takfot. **Golvet** är av jord. **Fasaden** är klädd med locklistpanel avfärgad med röd slamfärgad. Panelen har varierande bredder och sågspår. Sågspåren är i huvudsak raka och på vissa ställen med upp till ca 5 cm mellanrum mellan spåren. Mot innergården i den sydöstra delen är panelen mer ålderdomlig och kan vara återanvänd från någon annan byggnad. Panelen är här i mycket varierande bredder och kilsågad (olika bredder på övre och nedre kant). Den södra gaveln och sydöstra delen av fasaden har klätts in med korrugerad röd plåt som skall likna locklistpanel. **Portar** som satts igen har täckts med rödfärgad locklistpanel för att upplevas som en del av fasaden. I väster finns två dubbelskjutportar i korrugerad röd plåt. Dessa portar har tagits upp senare för att möjliggöra att köra in med större maskiner. I väster finns en trälucka i sockeln.

## Stall 1 och loge i tegel

Loge och stallänga med sadeltak. Ovan kostallet finns en höskulle medan loglängan är öppen upp inock. Längan är lägre än stall 2 men samma höjd som logen i väster. Längan är sammanbyggd med stall 2 och logen i öster respektive väster. Byggnaden är sannolikt den äldsta delen av uthuslängorna och uppförd under andra halvan av 1800-talet. 1939 upprättade Helmer E. J. Persson, arkitekt SAR, Stora kvarngatan 27 Malmö, förslag för nytt svinhus i logen. Ombyggnaden utfördes inte.



Vy från norr. Till vänster i bild skymtar lastningsrampen.



Stall 1 med foderbord i mitten av gången.



Stallampa. Kobås med det äldre golvet av tegel och kullersten under betonggolvet samt murad ränna av tegel.

### Byggnadsbeskrivning

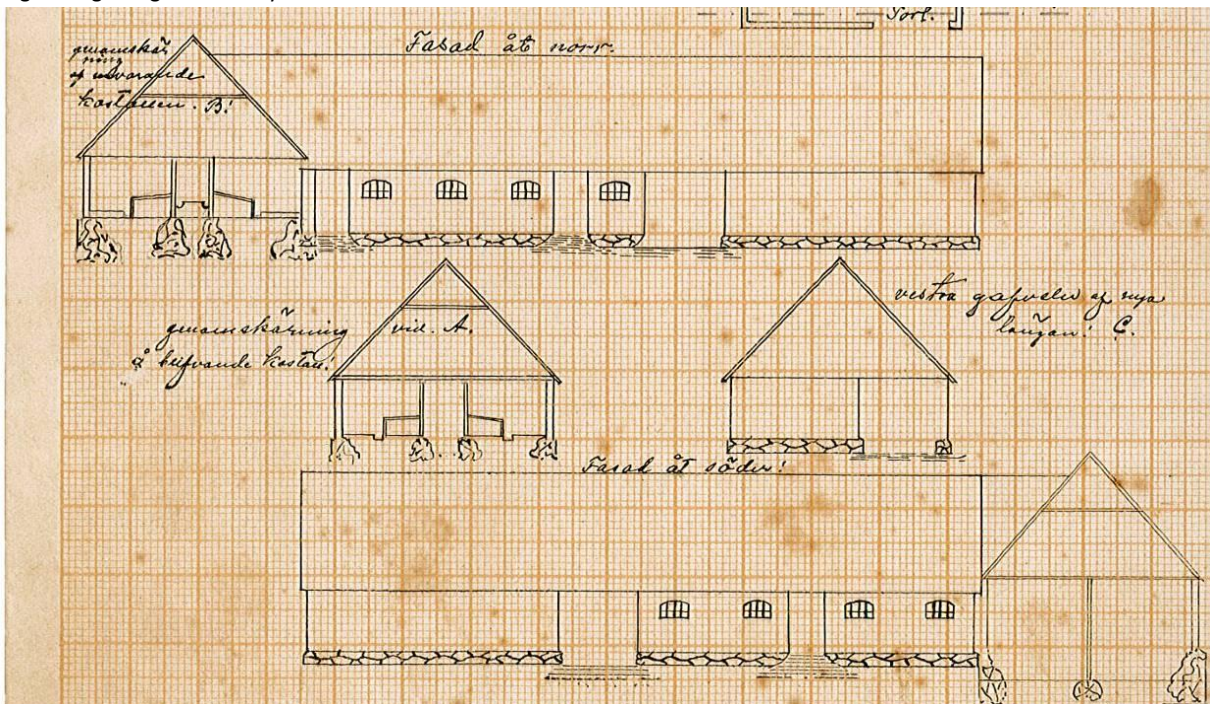
**Sockeln** består av fogad natursten, mot norr putsad och avfärgad med modern grå färg. Utvändigt är stenarna stora och relativt runda i formatet, invändigt bildar sockeln ett fundament och består av mindre natursten som kalkats. I söder där en port satts igen är sockeln murad med betongblock. **Stommen** är murad av rött maskinslaget tegel i blockförband. Ovan fönster och dörrar murat i valv. Längan är murad med kalkbruk och fogad med ett något hårdare bruk. Inne i kostallet är dock den norra väggen murad och putsad med lerbruk. Invändigt i kostallet ser man hammarbandet som vilar på muren och takbjälkarna som vilar på hammarbandet. Fasaden mellan takbjälkarna är murad med tegelsten med inmurade horisontella tegelrör, vilka fungerar som ventilationsrör. Dessa ligger direkt under takfoten utvändigt sett. I logen, den västra delen av längan, finns murpelare av rött tegel murade med kalkbruk och putsade med kalkbruk intill ytterväggarna. På dessa murpelare vilar ett hammarband längs vardera långsidan. **Takkonstruktionen** består i logdelen av högben med knän, hanband och sparrar. Högbenen står på betongfundament intill sockeln. Knäna är fästa halvt i halvt och med bult i högbenen. Knäna vilar på muren och hammarbandet vilar på knäna infällt halvt i halvt samt på murpelarna. I kostallet finns ett mellanbjälklag (innertak) av brädor i varierande bredder. Dessa är på undersidan vitkalkade och vilar på takbjälkarna. Takstolen i kostallet, på höskullen, består av sparrar som är fästa med varandra ovan en nockås. Hanbanden är av senare datum. Ungefär mitt i höjded på sparrarna löper en vertikal fyrskrädd timmerstock som är stöttad från golvet. Sparrarna är förstärkta med nya längsgående reglar. På det södra takfallet finns läkt och takspån varpå finns korrugerade asbestcementskivor (eternit). Det norra takfallet är täckt med korrugerade asbestcementskivor på gleslagd läkt. **Golvet** i logen är av jord. I kostallet av gjuten betong på tegel och kullersten. Från kostallet är det ca 1,5 meter ner till loggolvet. **Dörrarna** är av stående grönmålade brädor. Portarna är inte längre öppningsbara utan ersatta med stående grönmålade panel. **Fönstren** är fyra i norr och fyra i söder. Stickbågiga vitmålade fönster med



spröjs i gjutjärn indelade i åtta rutor. Kostallets inredning är byggt sammanhängande med och i samma utförande som stall 2. Endast en tvärställd gång skiljer båraderna ifrån varandra. Se vidare stall 2.

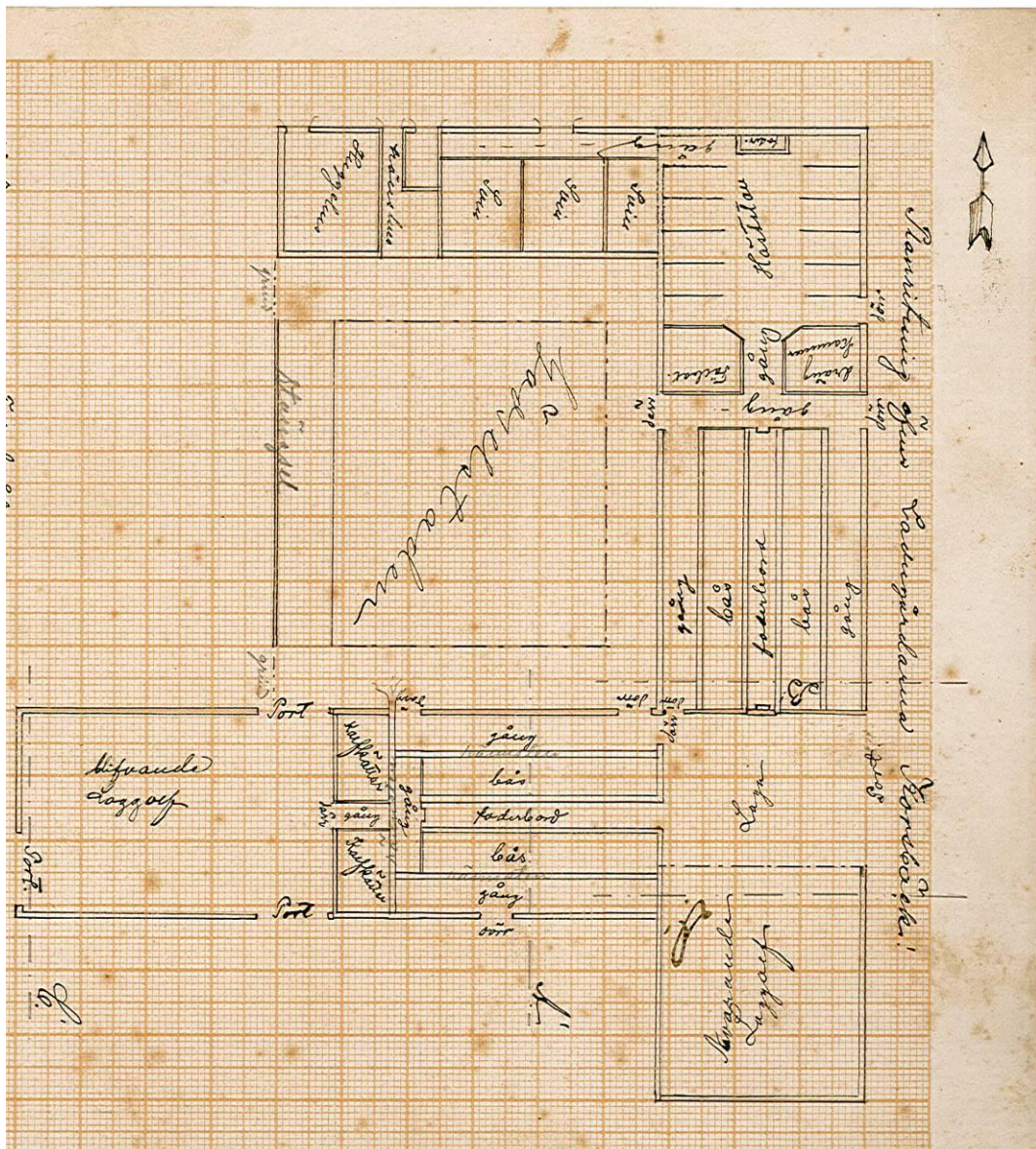


Logen i tegellängan stall1. Vy mot öster.



Stall 1 och loglänga i tegel samt sektion av den gamla rivna stallängan. Fönster och dörrplaceringar är samma som idag.

Källa: Svenstorps godsarkiv.



Norr är uppåt i bild. I planritningen ser man till höger det gamla häst- och kostallet som ersattes med nuvarande stall 2 år 1936. I norr finns ett mindre svinhus som är rivet idag, man kan endast se lite av golvets tegelstenar i marken. Svinhuset finns markerat på Häradsekonomska kartan. Stall 1 med logglänga i tegel finns i nedre kanten av bilden. Bås, gång och foderbord har samma placering idag. Under dagens betonggolv kan man se kullersten i båsen och tegelsten mot rännan och gången. Kalvboxarna togs bort 1936 och båsraden förlängdes fram till logväggen. Den västra logen är inte med på ritningen. Ritningen är inte daterad. Källa: Svenstorps godsarkiv.

## Stall 2

Stallänga med rektangulär plan i en våning med höskulle, två homejor åt öster och sadeltak. Längan är högre än stall 1 och loglängan. Arbetsbeskrivningen från juni 1936 är mycket detaljerad och verkar stämma väl överens med utförandet. Arbetet att uppföra stallet började i juni 1936 och skulle enligt kontraktet vara färdig i oktober samma år. Byggmästare Håkan Larsson i Krutmöllan.

### Byggnadsbeskrivning

Dränering kring byggnaden är utförd med 3" tegelrör. **Grund** och bottensulor är av stampad betong med inblandning av grus eller granitskärv och sparsten. **Sockeln** är tjockt spritputsad med cementbruk innehållande sparsten med fas och utsprång upptill, avfärgad grå. **Stommen** är enligt arbetsbeskrivningen uppförd med 2 halva tegelstenar och 2,5" kanal, vilka är sammanbundna med 5 mm galvad järntråd i vart fjärde skift. Innermuren vid betrummet är av 1 stens massiv mur. Fasadteglet är av Veberöds nr 1 sort maskinslaget. Fasaderna är fogade med kalkbruk. Ovan dörrar och fönster murade valv. Under alla fönster finns en ventilationskanal med järngaller i sockelhöjd. Vid taken i stallet finns ventilationsintag i yttermuren som murats i sicksack med sten på kant. Invändig för ventilationsintaget finns en bräda som kan dras till sidan. Gavelröstet och översta delen av fasaden är klädd med rödfärgad locklistpanel. Det södra gavelröstet är inklätt med röd korrugerad plåt. **Takkonstruktionen** består av träbjälklag med golv i höskullen av råspontade brädor på fyrkantssågade takbjälkar. Takstolen av kantsågat trävirke är uppställd enligt ritningen nedan, förutom att de korsade hanbanden saknas. Taket är täckt med korrugerade asbestoliteplattor 244 x 71 cm fästa i läkt. Nocken är täckt med asbestolitenockplattor. Vindskivorna och stormbrädor är vitmålade i trä, i söder ersatta med plåt. **Golvet** i betrummet är av betong med övre stålslipat lager. I kostallet med gångar och foderbord, är golvet av betong på ett tillstampat lager av lera och grus samt dessutom foderbord i tegel och granitskärv ovanpå ett lager finsats som stöpplatt med piassavakvast. I foderborden är 15" Höganäs saltglaserade krubbor fastgjutna med starkt cementbruk. Enligt arbetsbeskrivningen 1936 skulle båsrader samt tjurbox och kalvboxar ha golv av tegel på flatan lagda i cementbruk, detta är inte synligt utan alla golv är avjämnade med cement. **Dörrar** och portar av stående träpanel målade med grön oljefärg och svarta bandgångjärn. Ursprungligen skulle de målas med mörkbrun carboleneum. Flera dörrar har överljus indelade i mindre rutor med spröjs. **Fönster** är av järn indelade med järnspröjs i 16 rutor och vitmålade. Enligt arbetsbeskrivningen av Åkermans fabrikat. Glaset är lagt i mönjekitt. I den norra gaveln finns vitmålade träfönster med vinkelhornjärn, indelade med träspröjsar och med glas i oljekitt.

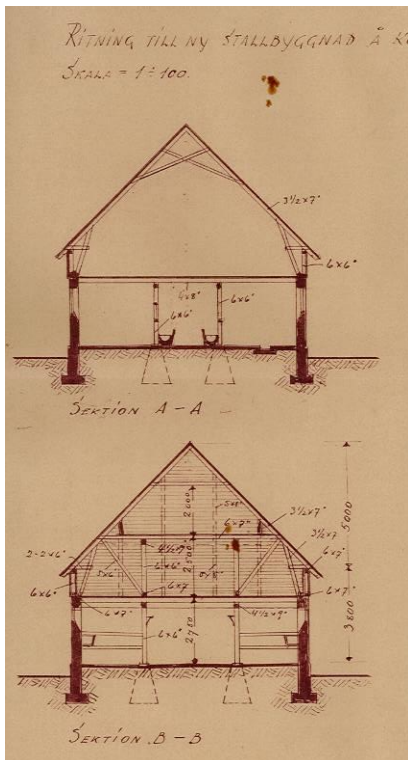


Stall 2. Vy från sydost. Till vänster syns även logen och stall 1.





Bilder ovan kostallet: vy mot öster, vy mot norr samt kalkkättrar i söder.



Konstruktionsritning 1936, stall 2.



Höskullen stall 2, vy mot norr.

**Häststallet** är placerat längst i norr. Idag är alla hästplatser boxar i trä med järnrör i den övre delen av boxväggarna. Boxdörrarna hänger på gångjärn och stängs med skjutreglar. Boxinredningen är målade i ljusgult, ytterväggarna putsade med cementblandat kalkbruk (enligt arbetsbeskrivning 1936) och vitkalkade, taket är av träplankor på bjälkar och vitkalkat. Golv av cement. I fölboxarna finns en gjutjärnskrubba och i alla boxarna finns automatiska vattenkoppar. I gången finns en vattenho och foderlårar. Längst i norr finns ett utrymme under trappan som från utsidan leder upp till magasinet på vinden. **Kostallet** finns söder om häststallet. Den norra delen upptas av kalvboxar och mjölkkrum. Båsen är målade i ljust grågrönt, ytterväggarna putsade med cementblandat kalkbruk och vitkalkade, taket är av träplankor på takbjälkar och vitkalkat. Golv av cement. I mitten av gången finns det något upphöjda foderbordet och bakom båsen finns en nedsänkt ränna. Vid varje koplats finns eller har funnits en automatisk vattenkopp samt uppbindning med kätting. Vid varje plats har även funnits rör för mjölkningsmaskinen som ledde mjölken till mjölkkammaren genom en lucka i den södra väggen av mjölkkammaren. I mjölkkammaren finns en Alfa Laval vakuumpump, sil, filter och bassäng för kylning av mjölkkanor.



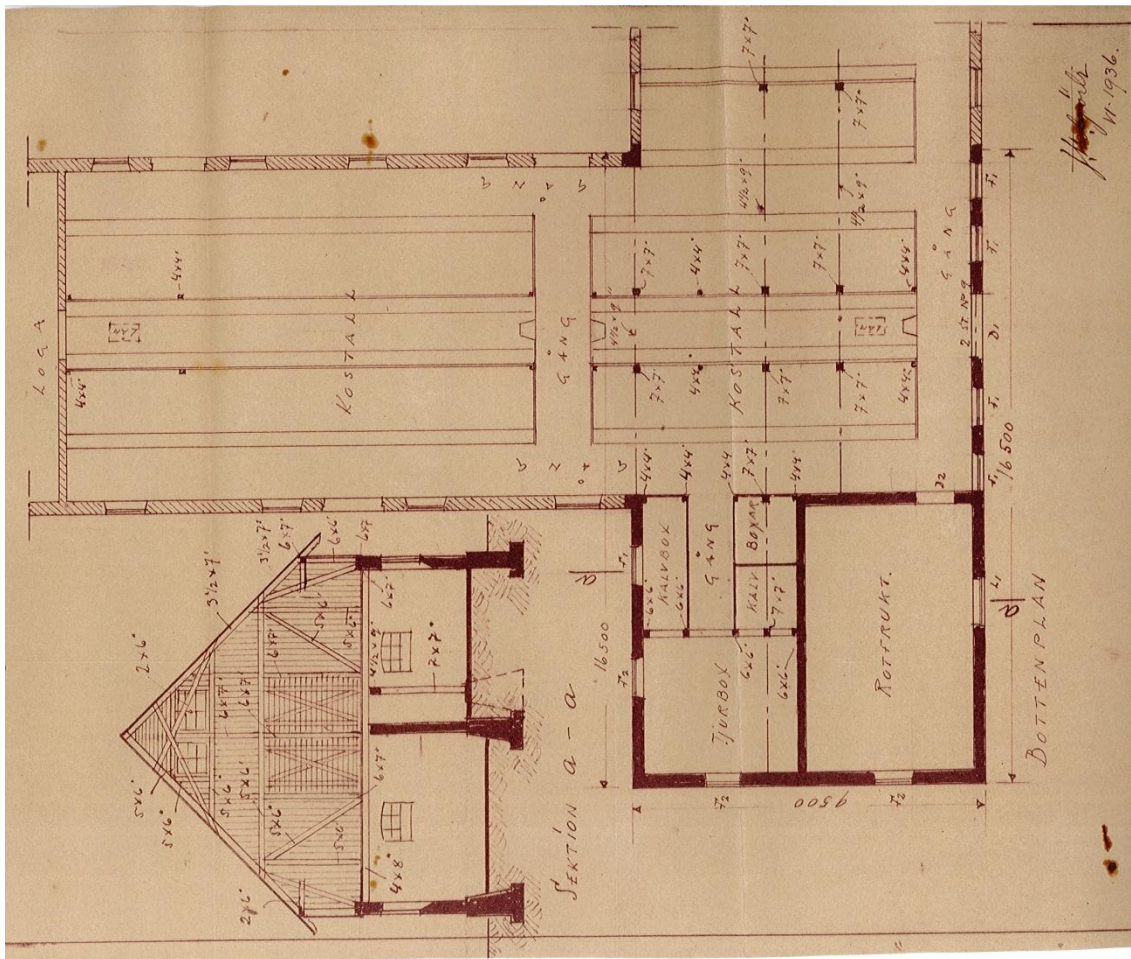
Stall 2. Vy från norr.



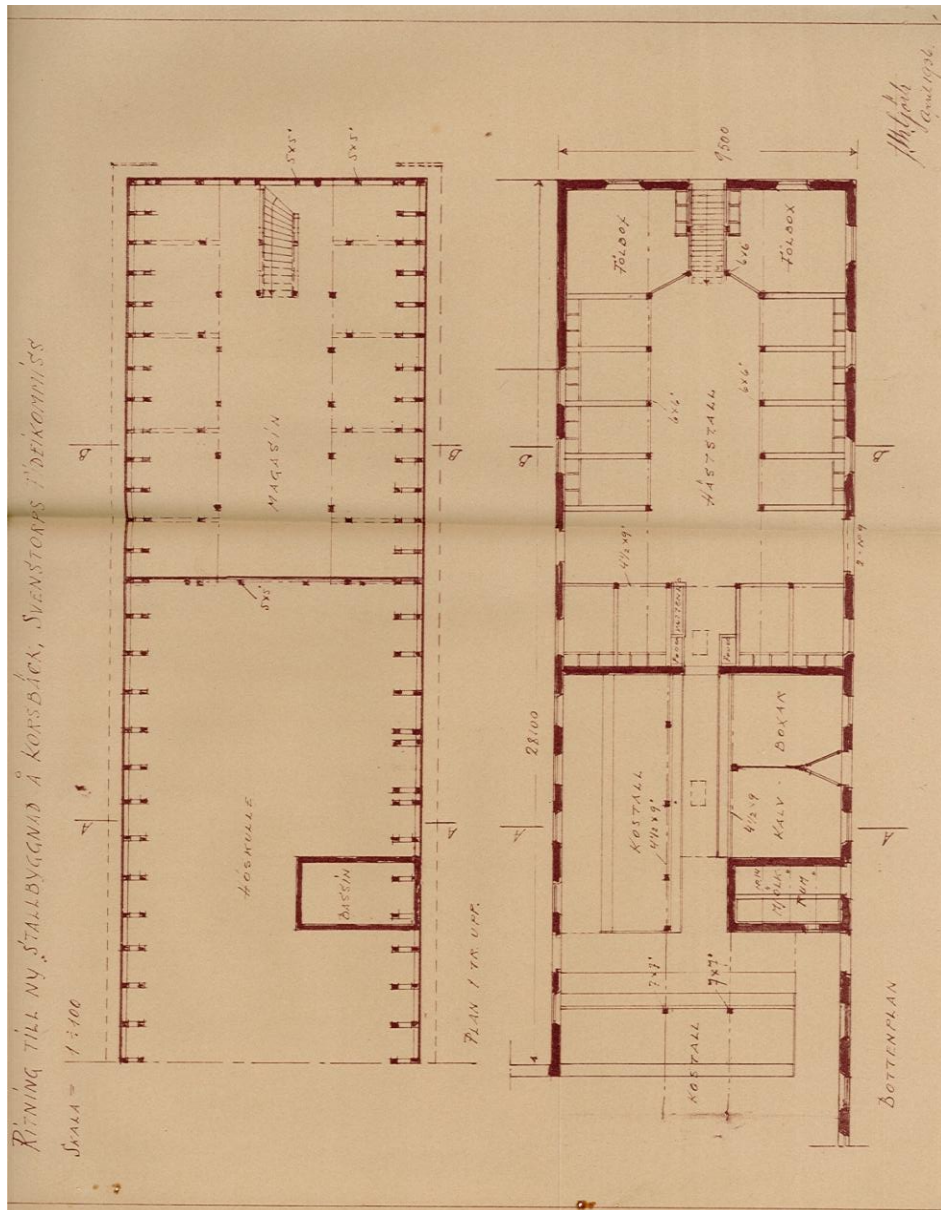
Fölboxarna i häststallet, vy mot norr.



Fasaddetalj.



Stall 2. Den högra längan är stall 2 och den tvärställda till vänster i bild är stall 1. Båsendelningen är den samma idag förutom kalvboxarna som är spiltor. Källa: Svenstorps godsarkiv. Ritning 1936.



Stall 2. Häststallet som ligger i den övre delen av bilden, i norr, är idag ombyggt till boxar men fölboxarna är oförändrade. Vattenho och foderlårar finns angivna på ritningen och dessa finns kvar idag. Hästarna släpptes ut i gången en i taget för att dricka ur vattenhon. Kostallet med kalvboxar och mjölkrum är oförändrade. Källa: Svenstorps godsarkiv. Ritning 1936.



## Magasin (verkstad/garage)

Byggnaden är i en våning och vind och till plan rektangulär med sadeltak och en skorsten. Byggnaden ligger väster om bostadshuset och är i norr sammanbyggt med redskapshuset. Dess funktion var ursprungligen magasin, garage, materialbod, huggebod samt drängkammare och rum för betfolk. Personer som arbetade under skörden av sockerbetor. Ritningarna till byggnaden är daterade i juni 1938 och arbetsbeskrivningen är noggrann och ser ut att stämma väl överens med dagens utförande. Ändringar sedan byggnaden uppfördes är att i väster har ett fönster ersatts med vikportar i metall, ett trelufts-fönster har ersatts med ett tvålufts-fönster och i det södra gavelröstet har två fönster tillkommit. Interiört har drängkammaren och rum för betfolk slagits ihop till ett verkstadsrum. Här fanns tidigare ett trägolv som tagits bort så att golvnivån sänkts.

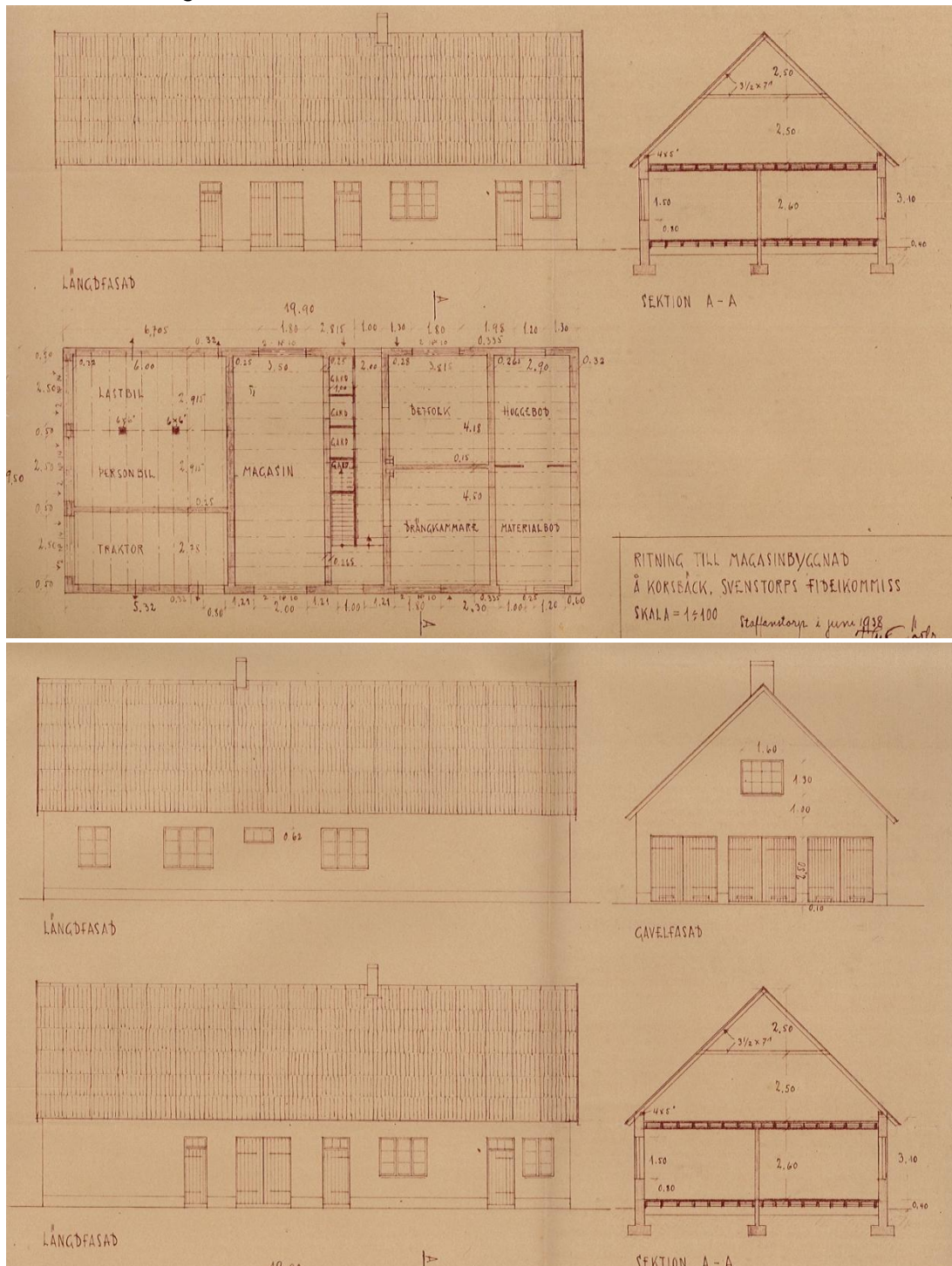


Vy från sydost.

### Byggnadsbeskrivning

**Grund** och bottensulor är gjutna i betong. **Golv** av cement. **Stommen**, ytterväggarna, är uppförda med två halva stenar och 2,5" kanal. Yttre och inre murar är sammanbundna med galvaniserade bindare i vart fjärde skift. Hårt belastade murar muras enligt arbetsbeskrivningen i cementbruk. All murning är utförd i maskinslaget tegel med kalkbruk. I garaget finns två pelare som stöd. Fasaderna är slätputsade med kalkbruk Undre färglager är ljusgul kalkfärg och överst modern ljusgul plastfärg. Sockeln är slätputsad med cementbruk med sparsten, undre färglager är vitt och ljusgrått, överst målat med modern vitgrå färg. **Takkonstruktionen** består av sågade takstolar täckta med läkt, träspån och korrugerade asbestoliteplattor ochnockplattor i samma material. Takstolarna är uppsatta enligt ritningen nedan. Bjälklag i trä, ovan de ursprungliga bostadsrummen med trossbotten med ren torr lera eller torvströ uppblandat med 1/10 pulverkalk. Innertaken i garaget är täckta

med skivor (troligen på puts) och i verkstaden med hårda träfiberplattor. Hängränorna är i rödmålad plåt och stuprören med skarpa vinklar i vitmålad plåt. Vindskivorna är i trä och vitmålade. **Ytterdörrarna** är av råspontade brädor som målats gröna, svarta bandgångjärn. **Fönstren** är kopplade träfönster indelade med spröjsar i tre rutor i varje stående luft, i södra gaveln enluftsfönster. Glaset är enligt arbetsbeskrivningen svenskt klart B-glas lagt i prima oljekitt och stiftat och kittat väl från båda sidorna. Målning på plåt är utförd med blymönjeolfjärg, vindskivor och fönster med ren oljefjärg, dörrarna ströks ursprungligen med carboleneumfjärg.



Gavelfasadens fönster är ändrade och längdfasadens ovan i bild har fönster ersatts med vikportar.

Källa: Svenstorps godsarkiv.

## Redskapshuset

Byggnaden är till planen rektangulärt långsmal och relativt låg i en våning öppet upp inock och med flackt sadeltak och utgör ett enda rum. Väggarna utgörs i huvudsak av skjutdörrar hängda i takstolskonstruktionen. Byggnaden är sammanbyggd med magasinet i söder och ligger väster om bostadshuset. Arbetsbeskrivningen och ritningarna är daterade 1954 och uppgjorda av Arkitektkontor för lantbruksbyggnader Gelinder & Persson, Stora Kvarngatan 27, Malmö. Byggnadsentreprenör är AB Ringsjöhus, Stehag. Slutbesiktning utfördes 6 juni 1955. Redskapshusets portar byggdes med för tiden något högre portar än vad som var nödvändigt för att traktorerna skulle gå att köra in, men idag är de för låga för dagens maskiner. Trösken kördes in i porten i norra gaveln. Invändigt vid den södra gaveln fanns en skruv som skruvade upp säd för säckning på magasinet vind.



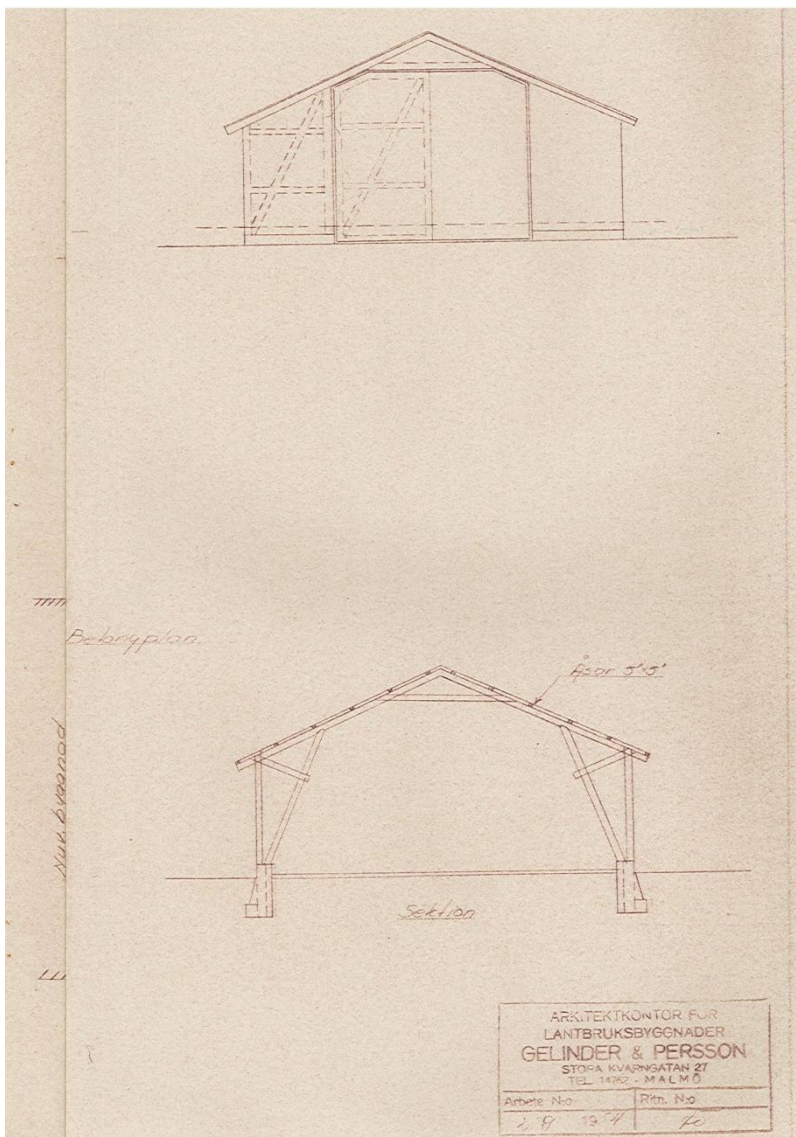
Vy från väster. Till vänster i bild redskapshuset och till höger magasinet.

### Byggnadsbeskrivning

Grundmurar och plintar för takstolarna är enligt arbetsbeskrivningen grävda minst 1 meters djup. Takstolar och stolpar vilar på fundament gjutna i betong med sparsten. Golvet är ett 120 mm tjockt betonggolv som avjämnats med kvast. Golvet är enligt arbetsbeskrivningen korsarmerat och lagt med svagt fall utåt portarna. **Golvet** är lagt i rutor med 15 mm fogar som fylldes med goudron. I portöppningarna ligger ett vinkeljärn som tröskel. Framför gavelporten i norr ligger en betongplatta. **Takkonstruktion** enligt ritningar och fotografier. Sågat virke. Längs takfallet ligger nockås och fyra sidoåsar på vardera takfallet vilka är fästa i sparrarna. Diagonalförsträvningar från båda gavlarna. Delarna är fästa med bultar och brickor av järn. Taktäckning av korrugerad eternit, 1,22 m långa, som vilar på åsarna. Vindskivorna är av trä och vitmålade. **Ytterväggarna** är klädda med locklistpanel avfärgad med röd slamfärg eller tjäroljefärg. **Portarnas** stomme är klädda med fasspontade bräder avfärgade med röd färg på utsidan. Ursprungligen skulle de strykas med linoljefärg. Långsidornas portar är skjutportar som löper med kraftiga smidesjärnstrissor i en U-balk. Gavelportarna hänger på kraftiga gångjärn. Hängrännor och stuprör av svensk galvaniserad järnplåt med skarpa vinklar, enligt arbetsbeskrivningen strukna två gånger med prima blymönjeoljefärg i alla skarvar. Stuprören är kopplade till cementrör strax ovan mark.

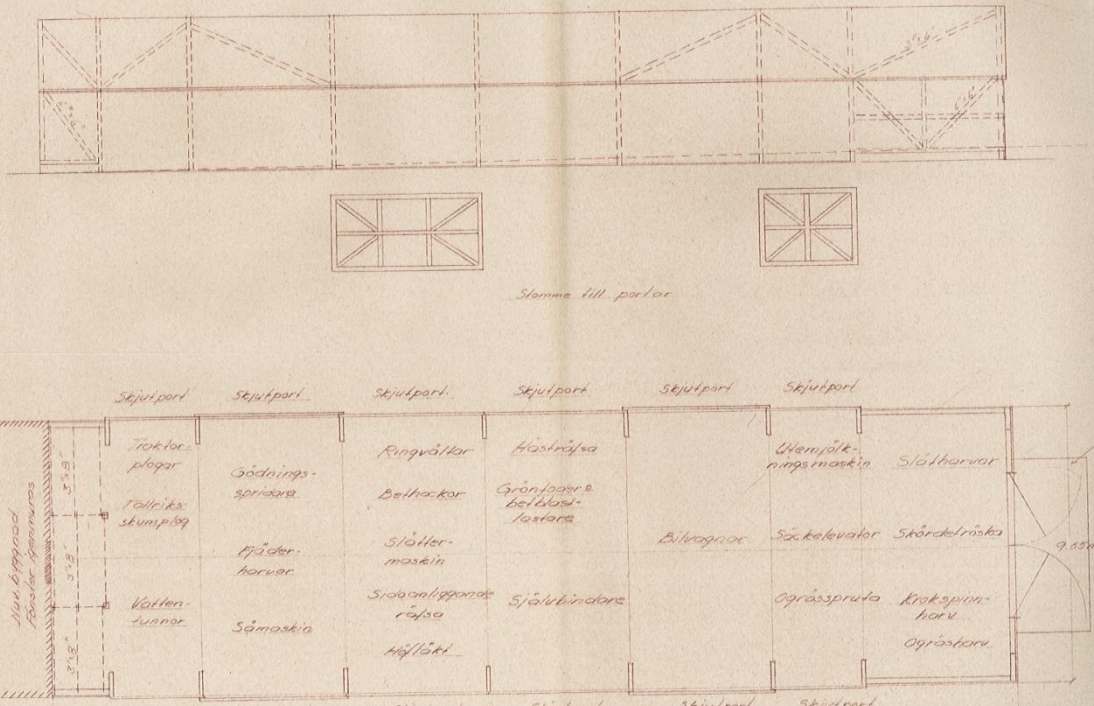


Portupphängning och interiör.



Källa: Svenstorps godsarkiv.

Svenstorps Gods. Hårsbäck  
 Redskapshus  
 Skala 1:100



Källa: Svenstorps godsarkiv.

## Hönshuset

Byggnaden är i en våning med vind och till planen rektangulär med sadeltak. Åt öster finns en inhägnad av regler och hönsnät, även tak av hönsnät. Byggnaden är indelat i tre delar, en tvärställd bur i väster och resterande del är indelad i två långsmala avdelningar åtskiljda med stolpar och hönsnät. El finns indraget i byggnaden. Hönshuset är sannolikt byggt kring 1930-talet. Det finns inte på Häradsekonomska kartan 1910-15, men fanns 1954.

### Byggnadsbeskrivning

**Sockeln** är gjuten av betong. **Stommen** är uppförd i regelverk och **fasaden** klädd med rödfärgad locklistpanel, troligen rödfärg med tjära, även hörnbrädorna är rödfärgade. Panelbrädorna är av ojämna bredder. Norra och södra fasaden är klädd med korrugerad röd plåt. Invändigt är byggnaden klädd med liggande vitkalkade brädor både på väggarna och i taket. **Taket** är klätt med grå korrugerade eternitplattor på underlagsbrädor. Takstolar av sågat virke. Takfoten i trä är rödfärgad och vindskivorna vitmålade. Till vinden finns en skjutlucka av bräder. I väster finns ett **fönster** täckt med hönsnät, i öster ett ovanhängt enlufts-fönster indelat med träspröjs i tre rutor och i söder 3 fält med ljusgenomsläpplig korrugerad plast. **Dörren** är av rödfärgad panel och finns i öster. I väster finns två luckor direkt ovan sockeln. **Golvet** är gjutet. Mellanvägg av liggande vitkalkade bräder



Vy från norr. Bostadshuset längst till vänster i bild, hönshuset i mitten. I fonden skimtar stall 1 och till höger ligger magasinet och redskapshuset.

## 6. Källor

### **Arkiv**

Svenstorp fideikommiss godsarkiv, Björnstorp, Lunds kommun

### **Informanter**

Carin Ryberg, uppvuxen på Korsbäcks Gård

Nils Lennart Pihlsgård, senaste arrendatorn

Nils Gyllenkrok, verksamhetsansvarig Björnstorps och Svenstorps Godsförvaltning

### **Internet**

[www.lantmateriet.se](http://www.lantmateriet.se)





Plankarta över befintlig grönstruktur på Korsbäcksgården i förhållande till byggnader, april år 2012

**Korsbäcksgården**  
**i Östra Odarslöv, Lund**  
**Trädgårdsinventering, april 2012**

av  
Aja Guldåker, Kulturen



- Huggen sten
- Cementstolpe/inhägnad
- Gårdspump
- Häck
- Klätterros
- K Kastanj
- Bj Björk
- B Bok
- L Lind
- Bj Björk
- C Cypressväxt
- Kö Körsbär
- Po Poppel
- T Tall
- P Pil
- Ha Hagtorn
- Hs Hassel
- S Syrén
- Kr Krusbär
- KL Krikonlund
- Lig Liguster
- O Oxel
- Vr Vresros
- F Forsythia
- Pä Päron
- ▭ Utanför den streckade linjen mängder av buskage samt vårblommor (tulpaner, påskliljor, scilla, snödroppar, nunneört)

## 7. Trädgårdsinventering av Korsbäcksgård, Östra Odarslöv i Lund

### Inledning

Inventeringen av trädgården på Korsbäcksgården i Östra Odarslöv utfördes under 2,5 h den 12 april 2012, med anledning av att en rivning av fastigheten planeras, dock avses trädgården att införlivas i den kommande verksamheten inom ESS-projektet. Inmätningen utfördes manuellt på gården mot flygbild, varvid lokala skillnader kan förekomma. Rapporten genomfördes under 5,5 h som komplettering till den byggnadsantikvariska delen.

### Gårdsstruktur

Grundstrukturen på Korsbäcksgården är relativt tydlig, med gränsmarkeringar i form av häckar, staketstolpar i cement och trädkransar som avgränsar trädgårdstomten.

Gårdstypen är traditionell med uppdelade ekonomidelar och trädgård med stor gårdsplan i anslutning till bostadshuset. Bostadshuset skall ha uppförts år 1922, men delar av ekonomilängorna är troligen från 1800-talets mitt, varvid man kan sluta sig till att det funnits ett tidigare bostadshus på området. En häradskarta från år 1910 visar på ett bostadshus som ligger något mer söderut än dagens byggnad. En plankarta har upprättats utifrån befintlig grönstruktur i förhållande till byggnader och utsnitt från plankartan används löpande i texten.



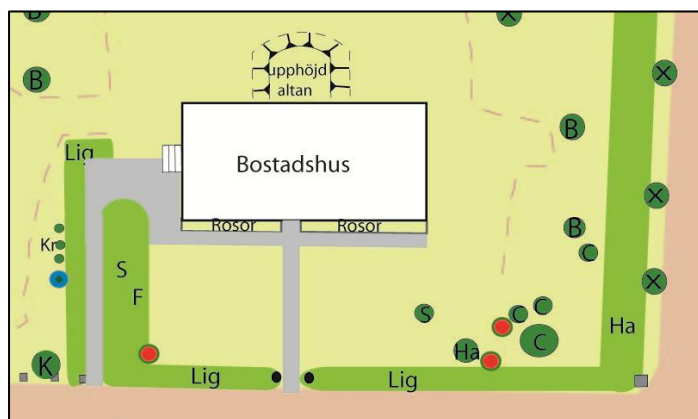
Figur 1. Flygbild på Korsbäcksgården i Östra Odarslöv, Lund (hitta.se)

## Inhägnad och trädkrans kring bostadshus

Södra sidan av bostadshuset inhägnas av en ligusterhäck som haft en klipphöjd på ca 1,2 m. Nu är häcken dock förvuxen och något oformlig. Centrert finns ett ingångsparti med grindstolpar av järn, dock saknas grinden som troligen varit i smide (Figur 2). På flygfotografiet syns en tydlig grusgång från ingången av trädgården till bostadens entré. En korsgång längs med rabatten på fasaden kan också skönjas och en mindre grusplan på bostadens västra gavelområde. En mindre gång i söder är sammankopplad med grusplanen vid gaveln (Figur 3).



Figur 2. Ingångsparti med Ligusterhäck. Grindstolpar av järn där grinden saknas.



Figur 3. Inhägnader och gångsystem vid bostadshuset på Korsbäcksgården.

Ett friväxande syrenbuskage med inslag av Forsythia och en klätterros finns sydväst om bostaden, en mindre gång finns på buskagets västra sida som leder från gårdsplanen och in till bostadens västra gavelområde. Väster om gången finns en ligusterhäck vars klipphöjd varit kring 1 m (Figur 4).



Figur 4. En mindre gång från gårdsplanen till bostadshusets västra gavel, mellan en Ligusterhäck och ett buskage av friväxande Syrén. Vårblommor som Scilla och Påskliljor kantar gången på den östra sidan mot Syrénbuskaget.

Längs med trädgården på den sydvästra och västra sidan finns en rad med cementstolpar som kringgärdar trädgården. Ett trådstaket av nåttyp har varit fäst mot stolparna och inhägnadstypen är vanligt förekommande från 1900-talets början då många trästaket ersattes av cementstolpar med trådnät (Ilminge 2002 s 225).



Figur 5. Kastanjer och cementstolpar.

Stora uppvuxna kastanjer kantar trädgården mot ekonomilängor och gårdsplan i sydväst. Att plantera lövträd mellan byggnader har haft flera funktioner och syften. Lövträd innehåller mycket vätska och är därmed en effektiv bromskloss i händelser av brand. Ett vanligt sätt att

försöka hindra eld från att spridas var därför att skapa ridåer med lövträd mellan boningshus och ekonomilängor. Träd skänker även skugga, ger vindskydd och bidrar till att skapa möjlighet för insekter och fåglar att leva på gården. Kastanj är också en känd dragväxt för bin som behöver goda förutsättningar att snabbt få tillgång till mycket mat under våren i april-maj då kastanjen blommar. Säkerligen har träden på Korsbäcksgården fyllt olika funktioner med en långsiktig plan för trädens levnadstid och som resurs efter avverkning.

Inhägnaden norr och öster om trädgården är enligt klassisk skånsk modell en hagtornshäck, som klippts i en höjd av ca 2 m. Hagtorn har effektivt hindrat rådjur att komma in i trädgården och den nordliga vinden har brutits mot häcken (Figur 6). Flera rader av träd kantar trädgårdens yttre delar och en rad med stora träd delar också av trädgården i en västlig mindre del mot ekonomilängorna och den östra delen med boningshuset.



Figur 6. Hagtornshäck som inhägnad mot norr och öster. Stubbar visar på att en trädkrans funnits intill häcken.



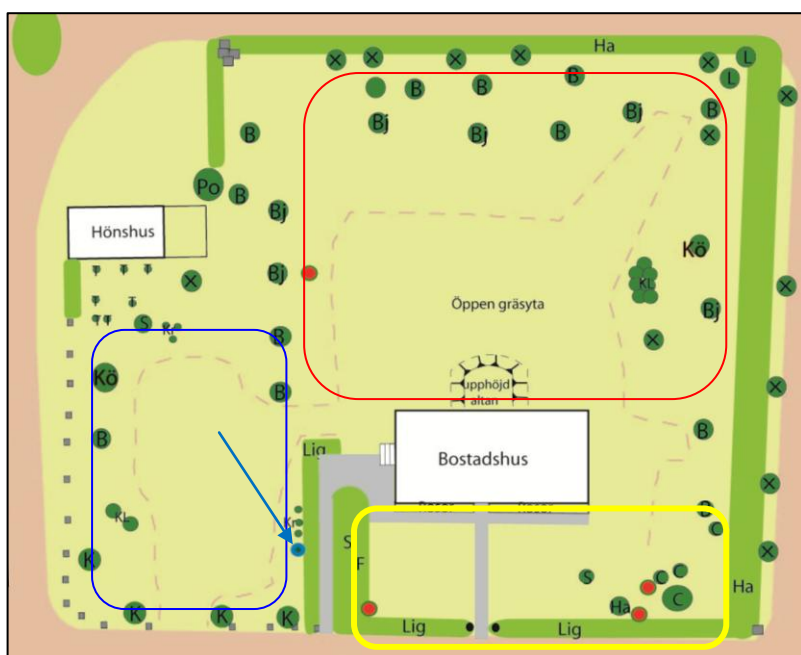
Figur 7. Flera rader med träd kantar trädgårdens yttre delar (röd markering).

## Uppdelning i trädgården

En uppdelning av trädgården kan skönjas där den östra sidan har fungerat som rekreativ del. En upphöjd altan, kantad i väst av strutbräken, tyder på att baksidan kan ha varit ett område för lek på den öppna gräsytan och vila på altanen. Den västra delen av grönytan fungerade snarare som köksträdgård. En rad med stora träd i nord-sydlig riktning på boningshusets västra sida delar av trädgårdarna och på den västra sidan återfinns krusbärsbuskar, rester av en krikonlund samt ett stort körsbärsträd. En gårdspump finns också i den västra delen vilket gjorde att bevattning av köksträdgården möjliggjordes på ett smidigt sätt.



Figur 8. Gårdspump med krusbärsbuskar i förgrunden.



Figur 9. Uppdelning i trädgården: Blå –Köksträdgård med gårdspump (pil), Röd – Rekreation och privatdel, gul- Entrédel.

## Korsbäcksgårdens träd och buskar

Uppvuxna träd kan närmast betraktas som en bristvara i Skåne idag. Därför bör man inte avverka utan eftertanke på vad det innebär för både fauna, landskapsbild samt vindskydd. Trädsjukdomar som förkortar ett träds normala livstid har i ökad utsträckning drabbat träden i Skåne de senaste åren, varpå friska befintliga träd kraftigt har minskat. Uppvuxna träd går inte att flytta då risken är alltför stor att man orsakar skador på rotsystem. Korsbäcksgårdens trädbestånd är varierat, men består huvudsakligen av Björk och Bok. Kastanj finns i de sydvästra delarna och Lind i de östra. Körsbär påträffas både på den östra och västra sidan. Ett litet bestånd av Tall finns intill hönshuset i den västra delen av trädgården.

I norra delen av trädgården bildar flera rader av Björk och Bok stormträd mot den nordliga vinden och buskage av bland annat Forsythia och Spirea bidrar till ett effektivt vindskydd (Figur 10). Björk och bok återfinns också väster om gårdsplanen ut mot landsvägen, liksom bestånd av Syrén och Hassel.



Figur 10. Flera nivåer av träd och buskar skapar ett effektivt vindskydd.

Entréområdet skiljer sig mot de övriga delarna i trädgården, där buskage och träd återfinns i något oregelbundna rader och former. Ingångspartiet till boningshuset har en mer strikt och uppdelad form med en gång mot huvudingången och en korsande tvärgång. Under 1920-1930-talet var det framförallt centrerade räta gångar som var brukligt när man skapade gångsystem, vilket också passar in på boningshusets byggår 1922.



Figur 11. Entréområde vid boningshuset innehar en striktare struktur än övriga trädgården.

I gårdens sydöstra delar finns ett flertal vintergröna barrträd inom släktet cypress, där det ena trädet består av många kraftiga förgreningar. Som en kontrast till den östra sidans barrväxter, är den västra sidan i huvudsak bestående av blommande buskar – Syrén och Forsythia (Figur 11).

Tre stora obeskurna pilar finns i Korsbäcksgårdens norra område och troligen kantade de en rektangulär damm/märgelgrav som syns på Häradsekonomiska kartan från 1910. En Pelarpoppel finns ännu kvar i den äldre trädgårdens utkant och växte sannolikt vid dammens sydöstra begränsning (Figur 12). Pelarpoppel är annars ett träd som gärna planterades vid infartsvägar till gårdar under 1800-talet. Eventuellt är det således en rest som visar på en äldre struktur med en nordlig infart till gården, som inte längre visas på kartan från år 1910 (Figur 13).



Figur 12. Tre storvuxna pilar (röd pil) som troligen har kantat en märgelgrav som tidigare fanns på norra delen av gården. En Pelarpoppel (blå pil) återfinns vid den forna trädgårdens västra kant och märgelgravens sydöstra begränsning.

## Äldre strukturer

Halvrundeln på gårdsplanen ut mot vägen motsvarar platsen för en tidigare ekonomibyggnad som funnits på gården, vilket syns på Häradskartan från år 1910 (Figur 13). I samband med att det nya boningshuset byggdes år 1922 har sannolikt ekonomibyggnaden också rivits och entréområdet och halvrundeln omformats och tillkommit. Trädraden som fortfarande finns väster om boningshuset är troligen den gamla trädkransen kring trädgården innan området utvidgades västerut.





Figur 13. Häradskartan från år 1910 med mindre trädgårdsyta än år 2012 och en ekonomilänga mot landsvägen i öster samt en rektangulär damm/märgelgrav i det nordvästra hörnet av fastigheten.



Figur 14. Halvrundel på gårdsplanen mot landsvägen, tillkommen efter år 1922.

Den södra infarten är den ursprungliga och man passerade således tidigare över den stenlagda gårdsplanen för att komma till boningshuset (Figur 15). Grindstolpar av huggen sten finns vid halvrundelns nordöstra del och i hörnet av Liguster/Hagtornshäcken på den östra sidan av gården (Figur 16). Stenarna markerade den nya infarten till gården efter boningshusets ombyggnation. Den nya infarten från öster leder längs med den södra delen av trädgården ut mot ekonomilängorna på den västra delen av fastigheten.



Figur 15. Den södra infartsvägen är den ursprungliga infarten till gården med stenlagd gårdsplan.

Figur 16. Infartsväg med infartsstenar markerade med pilar.



## Övrig växtlighet

Då trädgårdsinventeringen utfördes i april kunde endast vissa tidiga vårblommor påträffas och perenner syntes bara undantagsvis. Det är dock tydligt att det finns stråk där förekomsten av vårblommande lökar finns och stråken kan i sin tur vara en rest efter tidigare rabatter. Ett tydligt stråk finns i väster längs med den första trädgårdsstrukturen innan boningshuset byggdes om. Där finns en mängd Tulpaner, Scilla, och Påskliljor alternativt Pingstliljor<sup>1</sup>. Den blåblommande Scilla växer rikligt i skuggan av de uppvuxna träden och i häckarnas utkanter. Ett mindre område med Nunneört påträffades i det nordöstra hörnet av trädgården. Tydliga rester efter rabatter finns bland annat öster om Syrénbuskaget på bostadens entrésida. Där fanns kantstenar som skiljde gräsmattan från rabatt och stenarna finns ännu kvar (Figur 17).

Rester efter rosor finns i rabatter framför boningshuset. Även här finns stenkanten som visar begränsningen av rabatterna vid var sida om trappan. Rester efter rosor finns i båda rabatterna, men blomning krävs för att man skall kunna bedöma vad det är för sorter (Figur 18).

<sup>1</sup> Endast bladverket fanns att se varvid den exakta bestämningen får kompletteras.



Figur 17. Kantstenar vid Syrénbuskaget på bostadens entrésida.



Figur 18. Kantstenar vid rabatter på vardera sida om boningshusets trappa. Rester av rosor påträffades.

En Oxelhäck avgränsar troligen forna området för gödselstacken på gården. Gödselstacken var en viktig tillgång som man längre tillbaka i tiden gärna skyltade med, men under 1900-talet när konstgödseln blev allt vanligare, skedde en förändring mot att snarare dölja den illaluktande gödselhögen.



Figur 19. Oxelhäck vid den östra ekonomilängan, stall2. Framför oxelhäcken har funnits ett svinhus.

## Sammanfattning

Korsbäcksgården i Östra Odarslöv utanför Lund i Skåne har en tydlig grundstruktur med utformningar av fastighetens disposition som delvis härrör från gårdsstrukturer uppkomna under 1800-talets mitt. Det befintliga bostadshuset byggdes år 1922 och i samband med detta omformades delar av gårdsstrukturen.

Fram till år 1922 var trädgården rektangulär och en trädkrans kantade grönytan innanför en hagtornshäck. En trädrad väster om boningshuset visar ungefär den tidigare trädgårdens utbredning. I trädraderna har framför allt Bok och Björk använts, men även Lind och Körsbär finns representerade. Utanför hagtornshäcken i fastighetens norra del finns tre stora Pilar som sannolikt har kantat en rektangulär damm/märgelgrav som syns på en häradskarta från år 1922. En Pelarpoppel intill hagtornshäcken utgör troligen dammen södra begränsning.

Efter år 1922 gjordes omformningar i grönstrukturen. Ytan väster om den forna trädgårdsytan lades till och användes troligen som köksträdgård. Flera krusbärsbuskar, en krikonlund samt ett körsbärsträd återstår idag. Ytan kantades av ett staket med staketstolpar av cement och troligen fanns ett trådnät spänt mellan stolparna. En ekonomibyggnad vid landsvägen revs troligen i samband med omformningen och i dess ställe skapades en halvrundel med Björkar och Lindar samt buskage av Syrén och Hassel. Huvudinfarten till gården blev nu mer centrerad mellan boningshuset och halvrundeln, vilket rester efter infartsstenar visar. Uppdelningen mellan arbetsområde på gården och den privata delen blev också tydligare. Ett entréområde framför boningshuset anlades där en strikt gång in mot huvudingången skapades och en korsgång mot väst.

Baksidan av huvudbostaden karaktäriseras av en öppen gräsyta mot en bakgrund av trädrader och buskage som gav både vindskydd, skugga och grönska på olika nivåer. Spridda rester av vårväxter kan anas som möjligen indikerar var rabatter har funnits.

## Referenser

Ilminge, C. 2002. Bevara & sköta en gammal trädgård. 2002  
Häradsekonimiska kartan 1910-15. Rikets allmänna kartverks arkiv.